



## URZĄD STATYSTYCZNY W KRAKOWIE

**Wyniki wstępne**

**Data opracowania - marzec 2005 r.**

Kontakt: e-mail: sekretariatUSKRK@stat.gov.pl  
tel. (0-12) 415-38-84

Internet: <http://www.stat.gov.pl/urzedzy/krak>

**luty 2005**

**nr 2**

# KOMUNIKAT

## o sytuacji społeczno-gospodarczej województwa małopolskiego

Według wstępnych danych sytuacja społeczno-gospodarcza w lutym 2005 r. kształtowała się następująco:

- utrzymał się, obserwowany w ub. roku, wzrost **przeciętnego zatrudnienia w sektorze przedsiębiorstw**;
- **liczba bezrobotnych zarejestrowanych** w powiatowych urzędach pracy na koniec lutego br. była niższa niż przed rokiem, ale wzrosła w porównaniu ze styczniem br. Małopolska znajduje się nadal na jednym z czołowych miejsc wśród regionów o najniższej stopie bezrobocia. W lutym br. zgłoszono znacznie więcej ofert pracy niż przed rokiem, więcej również niż w styczniu br.;
- **przeciętne miesięczne wynagrodzenie brutto** w sektorze przedsiębiorstw było wyższe niż przed rokiem, ale niższe niż przed miesiącem. W stosunku do ub. roku wynagrodzenia wzrosły w większości sekcji. Przeciętne wynagrodzenie w sektorze przedsiębiorstw w Małopolsce było nadal niższe niż średnie w kraju;
- ilość **mieszkań oddanych do użytku** w porównaniu do lutego ub. roku nieznacznie spadła, ale wzrosła w stosunku do poprzedniego miesiąca. Ponad połowę mieszkań wybudowali inwestorzy indywidualni;
- **na rynku rolnym** odnotowano spadek cen skupu zbóż w stosunku do lutego ub. roku, jak i do stycznia br., ale wzrost cen skupu żywca. W porównaniu ze styczniem br. nieznacznie wzrosły ceny zbóż na rynku targowiskowym, wyższe były również ceny żywca;
- utrzymał się obserwowany od kilku miesięcy wzrost **produkcji sprzedanej przemysłu**. Najwyższy wzrost w skali roku odnotowano w górnictwie. Tempo wzrostu produkcji sprzedanej przemysłu było szybsze od średniego w kraju;
- **produkcja sprzedana budownictwa** była wyższa niż w ub. roku, wzrosła także w porównaniu z poprzednim miesiącem. W skali roku odnotowano wzrost we wszystkich rodzajach działalności budowlano-montażowej;
- **handel** tak hurtowy, jak i detaliczny odnotował wzrost sprzedaży w stosunku do lutego ub. roku. W porównaniu ze styczniem br. sprzedaż hurtowa wzrosła, ale detaliczna zmniejszyła się;
- wzrosły przychody ze **sprzedaży usług transportowych** zarówno w skali roku, jak i w porównaniu ze styczniem br.

\*\*\*\*\*

- **wyniki finansowo-ekonomiczne** uzyskane przez przedsiębiorstwa w 2004 r. były znacznie korzystniejsze niż rok wcześniej;
- w 2004 r. odnotowano ponad 10% wzrost **nakładów inwestycyjnych** w przedsiębiorstwach.

### UWAGI

Prezentowane w Komunikacie:

- dane o pracujących, zatrudnieniu, wynagrodzeniach - w ujęciu miesięcznym - dotyczą podmiotów gospodarczych, w których liczba pracujących przekracza 9 osób,
- dane o przychodach ze sprzedaży produkcji przemysłu i budownictwa, sprzedaży usług transportu, gospodarki magazynowej i łączności, sprzedaży detalicznej i hurtowej towarów - w ujęciu miesięcznym - dotyczą podmiotów gospodarczych, w których liczba pracujących przekracza 9 osób,
- dane o wynikach finansowych przedsiębiorstw - w ujęciu kwartalnym - dotyczą podmiotów gospodarczych prowadzących księgi rachunkowe (z wyjątkiem rolnictwa, łowiectwa, leśnictwa, rybactwa, pośrednictwa finansowego oraz szkół wyższych), w których liczba pracujących przekracza 49 osób,
- dane o nakładach inwestycyjnych - w ujęciu kwartalnym - dotyczą podmiotów gospodarczych (bez względu na rodzaj działalności) prowadzących księgi rachunkowe, w których liczba pracujących przekracza 49 osób.

Dane w ujęciu wartościowym oraz wskaźniki struktury podano w cenach bieżących. Wskaźniki dynamiki zaprezentowano na podstawie wartości w cenach bieżących, z wyjątkiem przemysłu, dla którego wskaźniki dynamiki podano na podstawie wartości w cenach stałych (średnie ceny bieżące 2000 r.).

## ZATRUDNIENIE

**Przeciętne zatrudnienie w sektorze przedsiębiorstw** w lutym br. wyniosło **357,5 tys. osób** i było o 6,3% wyższe niż przed rokiem. W sektorze publicznym zatrudnionych było 55,1 tys. osób, tj. o 7,2% więcej niż w lutym 2004 r. Sektor prywatny zatrudniał przeciętnie 302,4 tys. osób, czyli o 6,1% więcej niż przed rokiem i angażował 84,6% ogółu zatrudnionych (przed rokiem 84,7%).

*W skali kraju w lutym 2005 r. zatrudnienie w sektorze przedsiębiorstw w stosunku do lutego ub. roku wzrosło o 1,6% do poziomu 4744,8 tys. osób.*

Według sekcji PKD w lutym 2005 r. w porównaniu z analogicznym miesiącem ub. roku największy przyrost przeciętnego zatrudnienia miał miejsce w górnictwie - o 111,1% (w sektorze publicznym tej sekcji odnotowano wzrost aż o 338,7%, głównie z powodu przekształceń organizacyjnych). Ponadto nastąpił wzrost przeciętnego zatrudnienia we wszystkich sekcjach poza działalnością usługową komunalną, społeczną i indywidualną, pozostałą (spadek o 0,6%). I tak m.in. wzrosło zatrudnienie w sekcjach: wytwarzanie i zaopatrywanie w energię elektryczną, gaz, wodę (o 30,2%), obsługa nieruchomości i firm (o 11,8%), hotele i restauracje (o 7,9%).

Wśród działów przetwórstwa przemysłowego najwyższą dynamiką wzrostu przeciętnego zatrudnienia w skali roku charakteryzowały się: produkcja pojazdów samochodowych, przyczep i naczep (o 178,3%), maszyn biurowych i komputerów (o 162,5%), sprzętu i urządzeń radiowych, telewizyjnych i telekomunikacyjnych (o 29,0%) oraz wyrobów gumowych i z tworzyw sztucznych (o 12,2%). Największy spadek zatrudnienia zanotowano w produkcji pozostałego sprzętu transportowego (o 17,5%).

Biorąc pod uwagę działy przetwórstwa przemysłowego o dużym udziale w ogólnym zatrudnieniu wzrost w skali roku odnotowano: w jednostkach produkujących pojazdy samochodowe, przyczepy i naczepy (o 178,3%), maszyny i urządzenia (o 4,6%). Największy spadek zatrudnienia w tej grupie działów odnotowano w jednostkach produkujących wyroby z surowców niemetalicznych pozostałych (o 4,8%).

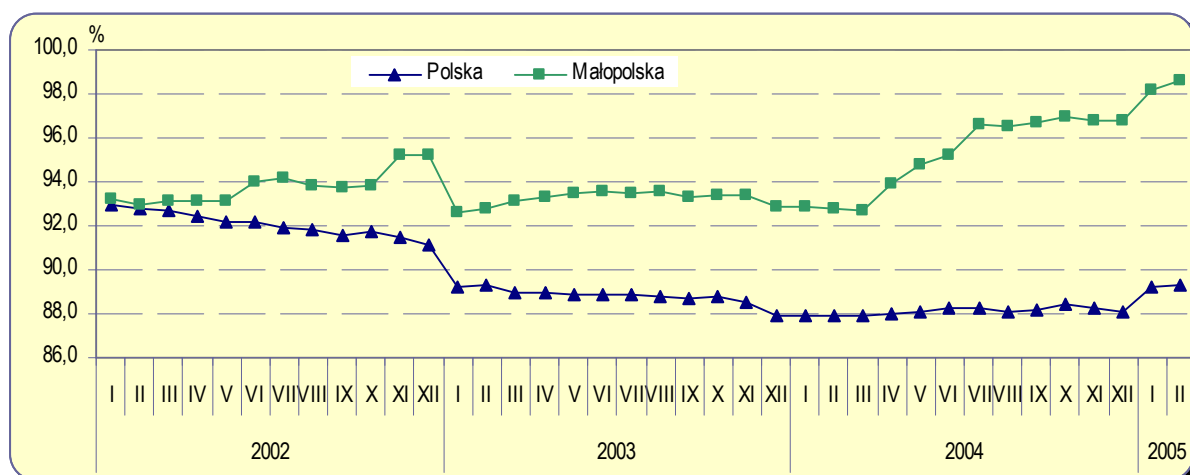
W porównaniu ze styczniem br. przeciętne zatrudnienie w sektorze przedsiębiorstw w lutym 2005 r. było wyższe o 0,5%, przy czym w sektorze publicznym było niższe o 1,4%, natomiast w sektorze prywatnym wzrosło o 0,8%.

*W Polsce, w porównaniu ze styczniem br. przeciętne zatrudnienie w sektorze przedsiębiorstw w lutym br. wzrosło o 0,2%.*

W odniesieniu do poprzedniego miesiąca największy wzrost zatrudnienia zaobserwowano w sekcjach: obsługa nieruchomości i firm (o 2,3%) oraz przetwórstwo przemysłowe (o 0,9%). Największy spadek zatrudnienia zanotowano w sekcji hotele i restauracje (o 1,8%).

Od początku br. przeciętne zatrudnienie w sektorze przedsiębiorstw ukształtowało się na poziomie 357,1 tys. osób, tym samym wzrosło o 6,0% w porównaniu z analogicznym okresem ub. roku. Największy wzrost odnotowano w sekcji górnictwo (o 111,1%), a spadek jedynie w działalności usługowej komunalnej, społecznej i indywidualnej, pozostałej (o 0,4%).

**Dynamika przeciętnego zatrudnienia w sektorze przedsiębiorstw**  
(przeciętne miesięczne 2000=100)



## BEZROBOCIE

Na koniec lutego br. w powiatowych urzędach pracy województwa małopolskiego było zarejestrowanych **200,6 tys. bezrobotnych osób**. Było to o 7,4% mniej niż w lutym ub. roku, ale o 0,2% więcej niż w styczniu 2005 r.

Wyszczególnienie	Bezrobotni (w tys.)			Stopa bezrobocia (w % aktywnych zawodowo)
	stan na koniec II 2005	napływ w miesiącu	odpływ w miesiącu	
Polska	3094,5	204,0	204,4	19,4
Małopolska	200,6	13,5	13,2	15,4

Spośród ogółu bezrobotnych:

- 75,2% stanowiły osoby wcześniej pracujące (w lutym ub. roku 74,0%),
- 51,9% to kobiety (przed rokiem 50,2%),
- 54,0% to mieszkańcy wsi (w ub. roku - 53,9%),
- 86,8% nie posiadało prawa do zasiłku (przed rokiem 84,8%).

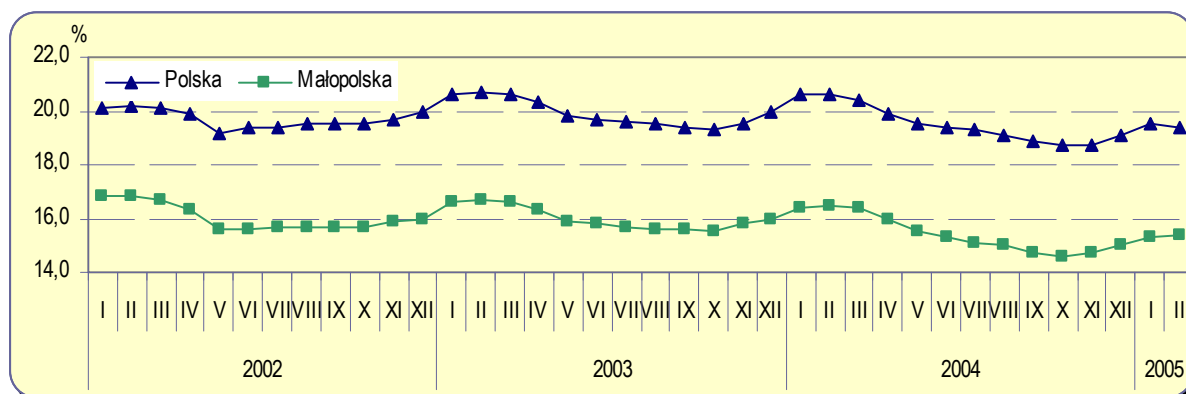
Szczególną grupę bezrobotnych stanowią **osoby znajdujące się w trudnej sytuacji na rynku pracy**. To przede wszystkim: osoby długotrwale bezrobotne (powyżej 1 roku), których w lutym br. było 125,8 tys. (62,7% ogółu zarejestrowanych bezrobotnych), osoby młode, tj. do 25 roku życia - 48,7 tys. (24,3% ogółu bezrobotnych), osoby starsze, tj. powyżej 50 roku życia o mniejszych szansach w rankingu ofert na rynku pracy - 24,2 tys. (12,1% ogółu), podobnie jak osoby bez kwalifikacji, których w lutym 2005 r. było 21,2 tys., tj. 10,6%. Ponadto wśród zarejestrowanych bezrobotnych w omawianym miesiącu było 5,0 tys. osób niepełnosprawnych oraz 3,6 tys. osób samotnie wychowujących dzieci.

W lutym br. **liczba nowo zarejestrowanych bezrobotnych** wyniosła **13,5 tys. osób** i była o 0,4 tys. osób wyższa niż przed rokiem, ale o 4,5 tys. niższa niż miesiąc wcześniej. Po raz pierwszy zarejestrowało się 3,1 tys. osób (w ub. roku 3,6 tys.).

Z ewidencji powiatowych urzędów pracy w lutym **wyrejestrowano** ogółem **13,2 tys. osób** (o 635 osób więcej niż przed rokiem i o 1832 osoby więcej niż przed miesiącem). Główną przyczyną wyrejestrowywania było podjęcie pracy, co dotyczyło 5,8 tys. osób (44,1% ogółu wyrejestrowanych osób), w tym pracy niesubsydiowanej - 5,2 tys. osób. Ponadto, 4,5 tys. osób (34,0% wyrejestrowanych bezrobotnych) wyłączono z ewidencji z powodu niepotwierdzenia gotowości do pracy, a 0,8 tys. z uwagi na dobrowolną rezygnację ze statusu bezrobotnego. Spośród wszystkich osób wyłączonych z ewidencji 9,1% rozpoczęło szkolenie lub staż, a 1,1% nabyło prawa emerytalne lub rentowe.

Urzędy pracy według stanu na koniec lutego br. miały do dyspozycji **2,1 tys. ofert pracy**, tj. o 66,0% więcej niż przed rokiem i o 34,4% więcej niż w styczniu br. Wśród ofert na koniec omawianego miesiąca było m.in. 312 miejsc pracy dla stażystów i 78 dla osób niepełnosprawnych. Na 1 ofertę pracy przypadało 95 bezrobotnych (w lutym ub. roku 171, przed miesiącem 128).

**Stopa bezrobocia rejestrowanego**  
Stan w końcu miesiąca



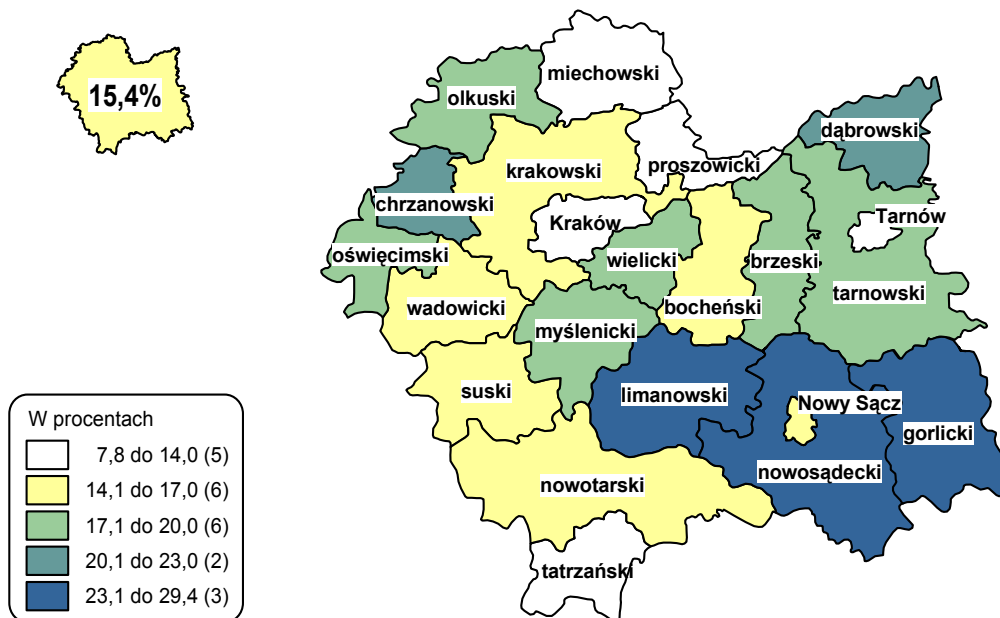
**Stopa bezrobocia rejestrowanego** ukształtowała się w lutym br. na poziomie **15,4%** (w lutym ub. roku wynosiła 16,5%, a w styczniu br. 15,3%).

*Wskaźnik krajowy wyniósł w lutym br. 19,4% i w zestawieniu z analogicznym okresem ub. roku zmniejszył się o 1,2 pkt procentowego, natomiast w porównaniu z poprzednim miesiącem zmalał o 0,1%. Województwo małopolskie charakteryzowało się jedną z najniższych stóp bezrobocia w Polsce (po woj. mazowieckim).*

W województwie małopolskim najwięcej osób pozostających bez pracy zarejestrowanych było nadal w powiatach: nowosądeckim (19,6 tys.), tarnowskim (12,7 tys.) oraz gorlickim (11,5 tys.). Do powiatów o wysokim udziale zarejestrowanych bezrobotnych w cywilnej ludności aktywnej zawodowo należały: nowosądecki (29,4%), gorlicki (24,6%), limanowski (24,0%) oraz dąbrowski (21,9%), a do powiatów o najniższej stopie: proszowicki (12,0%), tatrzański (12,7%) oraz miechowski (13,5%). W miastach na prawach powiatu stopa bezrobocia rejestrowanego w lutym br. wynosiła w Krakowie (7,8%), Tarnowie (12,5%), a w Nowym Sączu (17,0%).

#### Stopa bezrobocia rejestrowanego w 2005 r.

Stan w końcu lutego



W ramach **aktywnych form przeciwdziałania bezrobociu** w lutym 2005 r. rozpoczęło szkolenia bądź staż 1205 zarejestrowanych bezrobotnych, w tym 711 kobiet. Przed rokiem z takiej formy uzyskania możliwości późniejszej pracy skorzystało o 4,4% osób mniej. Przygotowanie zawodowe w miejscu pracy rozpoczęło 250 osób (w tym 184 kobiety). Z prac interwencyjnych skorzystało 313 osób (180 kobiet). W ubiegłym roku z tej formy pomocy wyjścia ze statusu bezrobotnego skorzystało o 19,5% osób więcej. Pracy w ramach robót publicznych podjęło się w omawianym miesiącu 91 osób, w tym 67 kobiet (w ub. roku o 26,4% mniej), a działalność gospodarczą rozpoczęło 100 osób, w tym 45 kobiet (rok wcześniej niemal 10-krotnie mniej).

Zgłoszenia zwolnień w najbliższym czasie zapowiedziały 2 zakłady (po jednym z sektora publicznego i prywatnego), łącznie 871 pracowników. Na koniec lutego br. na liście podmiotów zgłaszających zwolnienia było 14 zakładów obejmujących 2517 osób. Przed rokiem na koniec miesiąca zwolnienia zgłaszało 59 zakładów, a dotyczyło to 2806 osób.

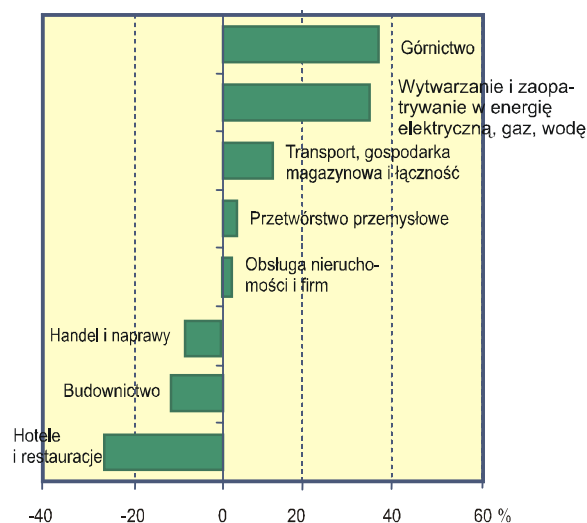
## WYNAGRODZENIA

**Przeciętne miesięczne wynagrodzenie brutto w sektorze przedsiębiorstw** w lutym br. ukształtowało się na poziomie **2091,86 zł** (86,7% średniej płacy krajowej) i było wyższe niż przed rokiem o 2,2%. *Przeciętne miesięczne wynagrodzenie w kraju wyniosło w lutym 2005 r. 2411,49 zł i było wyższe w stosunku do ub. roku o 1,4%, a w porównaniu ze styczniem br. wzrosło o 1,1%.*

W województwie małopolskim w porównaniu z lutym 2004 r. wystąpił wzrost przeciętnych płac: w sektorze publicznym o 4,4% (do wysokości 2407,28 zł), a w sektorze prywatnym o 1,7% (2034,39 zł).

W stosunku do lutego ub. roku płace wzrosły w większości sekcji. Największy wzrost zaobserwowano w górnictwie (o 14,0%) oraz w przetwórstwie przemysłowym i obsłudze nieruchomości i firm - po 2,5%. Ubiegłorocznego poziomu płac nie osiągnięto m.in. w wytwarzaniu i zaopatrywaniu w energię elektryczną, gaz, wodę - spadek o 6,1%. W omawianym okresie w skali roku spośród działów przetwórstwa przemysłowego o znaczącym udziale w zatrudnieniu najwyższy wzrost wynagrodzenia odnotowano w działach: produkcja pojazdów samochodowych, przyczep i naczep (o 7,9%) oraz produkcja maszyn i urządzeń (o 4,6%).

## Odchylenia przeciętnych miesięcznych wynagrodzeń brutto od przeciętnego w województwie w lutym 2005 r.



W porównaniu ze styczniem br. wystąpił spadek wynagrodzenia w sektorze przedsiębiorstw ogółem o 4,5%.

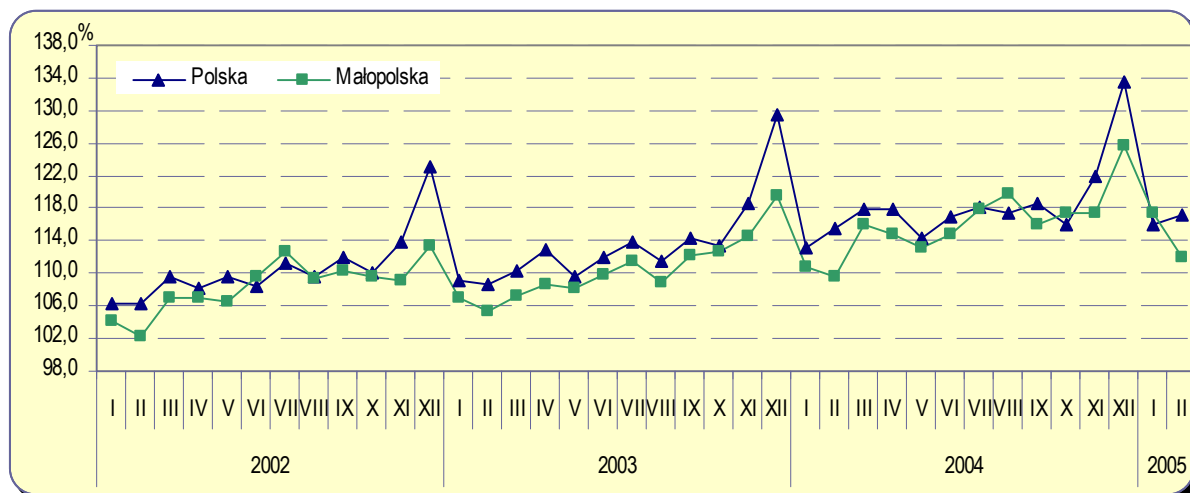
We wszystkich sekcjach PKD, poza sekcją hotele i restauracje (wzrost o 4,1%), w omawianym okresie wystąpił spadek płac, przy czym największy odnotowano w sekcjach: wytwarzanie i zaopatrywanie w energię elektryczną, gaz, wodę (16,5%), górnictwo (16,3%), transport, gospodarka magazynowa i łączność (9,1%).

Wynagrodzenie wyższe od średniego w województwie odnotowano w większości sekcji, przy czym najwyższe było w górnictwie (2882,27 zł) oraz w wytwarzaniu i zaopatrywaniu w energię elektryczną, gaz, wodę (2788,01 zł).

Natomiast spośród sekcji PKD, w których wynagrodzenia nie osiągnęły średniej wojewódzkiej najniższe płace zanotowano w sekcji hotele i restauracje (1538,88 zł).

Od początku br. przeciętne miesięczne wynagrodzenie brutto ukształtowało się na poziomie 2137,24 zł, tym samym wzrosło w porównaniu z analogicznym okresem ub. roku o 3,9%.

## Dynamika przeciętnego miesięcznego wynagrodzenia brutto w sektorze przedsiębiorstw (przeciętne miesięczne 2000=100)



## CENY

W lutym 2005 r. w kraju ceny towarów i usług konsumpcyjnych (ogółem) wzrosły o 3,6% w skali roku, natomiast w porównaniu ze styczniem br. obniżyły się nieznacznie, bo o 0,1%. W relacji do ub. roku najbardziej wzrosły ceny usług transportowych - o 5,4%, ceny towarów żywnościowych, napojów bezalkoholowych, alkoholowych i wyrobów tytoniowych - o 5,2% oraz ceny związane z działalnością restauracyjną i hotelową - o 4,6%.

W województwie małopolskim w lutym br. odnotowano wahania cen towarów. W porównaniu z analogicznym okresem 2004 r. wzrosły ceny:

- w grupie artykuły żywnościowe - używki, wyroby alkoholowe i papierosy; ryż łuskany biały - o ok. 49%, pieczywo cukiernicze trwałe średnio - o ok. 12%, wołowina - ponad 40%, cielęcina - o ok. 30%, wieprzowina - o ok. 14%, wędliny - średnio o 15%, sery dojrzewające - o ok. 10%, masło „Extra” świeże - o ok. 14, słonina - o ok. 37%, smalec - o ok. 43%, cukier kryształ - o ok. 47%, cukier puder - o ok. 36%; w mniejszym stopniu podrożały wyroby tytoniowe,



- w grupie warzywa i owoce - droższe niż rok temu były banany - o ok. 51%, brokuły - o ok. 21%, pomidory szklarniowe - o ok. 15%, grzyby suszone - o ok. 19%, ogórki kwaszone - o ok. 48%; natomiast tańsze niż rok temu były: mandarynki, gruszki, winogrona, kiwi, kapusta pekińska, marchew, cebula, pietruszka, seler,
- w grupie usług konsumpcyjnych - znacznie wyższa niż rok temu była opłata na fundusz remontowy, utrzymanie administracji - za 1 m<sup>2</sup>, montaż żaluzji okiennych, oszklenie ramy okiennej oraz gaz bezprzewodowy propan-butan,
- w grupie artykuły konsumpcyjne nieżywnościowe - najbardziej wzrosły ceny ubrań, okryć i obuwia dziecięcego - w związku ze zmianą stawki VAT, wzrosły również ceny: kuchenek gazowych, grzejników wody przepływowej, term łazienkowych, zamków do drzwi, samochodów osobowych,
- w grupie towarów i usług niekonsumpcyjnych - podrożały niemal wszystkie artykuły - spowodowała to zmiana stawki VAT - dotyczy to głównie koksu opałowego, wszystkich materiałów budowlanych, maszyn rolniczych oraz części do nich.

## FINANSE PRZEDSIĘBIORSTW

W 2004 r. badane przedsiębiorstwa (1234 podmioty gospodarcze prowadzące księgi rachunkowe, o liczbie pracujących powyżej 49 osób; z wyjątkiem przedsiębiorstw zaliczanych do rolnictwa, łowiectwa, leśnictwa, rybactwa, pośrednictwa finansowego oraz szkół wyższych) uzyskały korzystniejsze od niskich przed rokiem wyniki finansowe oraz lepsze wskaźniki efektywności ekonomicznej. Poprawę wyników finansowych w skali roku odnotowano prawie we wszystkich sekcjach z wyjątkiem górnictwa i obsługi nieruchomości i firm. Wpłynął na to głównie szybszy wzrost przychodów netto ze sprzedaży produktów, towarów i materiałów niż kosztów ich uzyskania (15,6% wobec 14,4%) oraz dodatni wynik na działalności finansowej i pozostałej działalności operacyjnej.

### Wyniki finansowe i podstawowe relacje ekonomiczne w okresie I-XII

Wyszczególnienie	2003	2004
<b>w milionach złotych</b>		
Przychody z całokształtu działalności .....	79218,7	91357,6
w tym przychody netto ze sprzedaży produktów, towarów i materiałów .....	76661,6	88608,5
Koszty uzyskania przychodów z całokształtu działalności .....	77571,6	87749,0
w tym koszt własny sprzedanych produktów oraz wartość sprzedanych towarów i materiałów .....	74296,2	85128,1
Wynik na działalności gospodarczej .....	1647,1	3608,6
wynik ze sprzedaży produktów, towarów i materiałów .....	2365,3	3480,4
wynik na pozostałej działalności operacyjnej .....	-66,3	115,1
wynik na działalności finansowej .....	-651,9	13,2
Wynik zdarzeń nadzwyczajnych .....	3,8	37,4
Wynik finansowy brutto .....	1650,8	3646,0
Wynik finansowy netto .....	1047,7	2928,9
<b>w %</b>		
Wskaźnik poziomu kosztów .....	97,9	96,1
Wskaźnik rentowności ze sprzedaży produktów, towarów i materiałów .....	3,1	3,9
Wskaźnik rentowności obrotu brutto .....	2,1	4,0
Wskaźnik rentowności obrotu netto .....	1,3	3,2
Wskaźnik płynności I stopnia .....	20,9	22,0
Wskaźnik płynności II stopnia .....	87,4	85,6

Wzrost **przychodów z całokształtu działalności** w 2004 r. wyniósł 15,3%, a **kosztów ich uzyskania** - 13,1%. Efektem szybszego wzrostu przychodów niż kosztów była znaczna poprawa w skali roku wyniku finansowego ze sprzedaży produktów, towarów i materiałów (o 47,1%). W rezultacie, przy dodatnich wynikach na działalności finansowej (spowodowanych głównie zmianą kursu walut) i pozostałej działalności operacyjnej (w 2003 r. ujemne wyniki), **wynik na działalności gospodarczej** był dwa razy wyższy niż przed rokiem (3608,6 mln zł).

Wynik zdarzeń nadzwyczajnych poprawił się z 3,8 mln zł do 37,4 mln zł. W efekcie **wynik finansowy brutto** wyniósł 3646,0 mln zł (zysk brutto - 4454,5 mln zł, strata brutto - 808,5 mln zł). Obciążenia wyniku finansowego brutto (717,1 mln zł, w tym 680,0 mln zł to podatek dochodowy) wpłynęły na ostateczny poziom **wyniku finansowego netto** 2928,9 mln zł (zysk netto - 3740,4 mln zł, strata netto - 811,5 mln zł). W omawianym okresie zysk netto wzrósł o 79,6% przy spadku straty netto aż o 21,6%.

Zysk netto wykazało 76,5% badanych przedsiębiorstw (wobec 72,2% przed rokiem), a ich udział w przychodach ogółem wyniósł 86,9% (76,5% w 2003 r.). Poprawę wyników odnotowano w większości ważniejszych sekcji. Największy, bo ponad 7-krotny wzrost zysku netto odnotowano w sekcji hotele i restauracje. W górnictwie zysk ten wzrósł o 166,3%, a w handlu i naprawach o 144,7%. W przemyśle wzrost zysku netto wyniósł 73,1%.

Spadek poziomu zysku netto zanotowano w obsłudze nieruchomości i firm. Tam też wzrosła strata netto. Poziom strata netto zwiększył się również m.in. w górnictwie (bardzo znacząco) oraz w wytwarzaniu i zaopatrywaniu w energię elektryczną, gaz, wodę. W pozostałych znaczących sekcjach odnotowano pozytywne zjawisko, tj. spadek poziomu strat netto (np. w sekcjach należących do przemysłu spadek strat ogółem wyniósł 18,5%).

Poprawiły się wszystkie **wskaźniki ekonomiczno-finansowe** badanych przedsiębiorstw, a zwłaszcza wskaźniki rentowności obrotu brutto i netto. Miało to odzwierciedlenie w większości sekcji. Jedynie w górnictwie i obsłudze nieruchomości i firm wszystkie wskaźniki uległy pogorszeniu.

**Aktywa obrotowe** na koniec 2004 r. wyniosły 22603,2 mln zł wobec 20661,9 mln zł w 2003 r. W strukturze rzeczowej aktywów przeważały należności krótkoterminowe, które stanowiły 50,4% ogólnej wartości aktywów obrotowych (spadek w stosunku do 2003 r. o 1,8 pkt). Zapasy stanowiły 28,4% aktywów (odpowiednio wzrost o 0,9 pkt), a inwestycje krótkoterminowe - 17,4% (wzrost o 1,0 pkt). Udział krótkoterminowych rozliczeń międzyokresowych pozostał niezmienny (3,9%).

**Zobowiązania krótkoterminowe** na koniec 2004 r. wyniosły ogółem 17893,5 mln zł i wzrosły w stosunku do 2003 r. o 10,3%, w tym z tytułu dostaw i usług - o 9,5%, a z tytułu podatków ceł, ubezpieczeń i innych świadczeń o 5,7%. W omawianym okresie zanotowano spadek wartości kredytów bankowych i pożyczek o 9,0%.

**Zobowiązania długoterminowe** przedsiębiorstw w końcu grudnia 2004 r. wyniosły 7333,1 mln zł i były o 7,4% wyższe niż przed rokiem.

## NAKŁADY

---

W okresie styczeń-grudzień 2004 r. nakłady ogółem przedsiębiorstw mających siedzibę na terenie województwa małopolskiego oraz zatrudniających 50 i więcej osób wyniosły 3891,9 mln zł. W porównaniu z nakładami poniesionymi w 2003 r. oznacza to wzrost o 10,6%.

Nakłady na środki trwałe wyniosły 3908,4 mln zł. W stosunku do 2003 r. wzrosły o 13,3%. Były one o 16,5 mln zł większe od zbilansowanych nakładów ogółem. Ta sytuacja była wynikiem korzystnych różnic kursowych w okresie sprawozdawczym (głównie w IV kwartale) związanych z kosztami obsługi zobowiązań zaciągniętych w celu finansowania zakupu, budowy lub ulepszenia środka trwałego.

Spośród nakładów na środki trwałe najwięcej (53,7% ogółu) wydatkowano na zakup maszyn, urządzeń technicznych i narzędzi - 2100,5 mln zł. Na budynki i budowle poniesiono 37,2% ogółu nakładów na środki trwałe - 1453,6 mln zł, a na środki transportu 9,1% ogółu, tj. 354,2 mln zł.

W porównaniu z 2003 r. największy wzrost nakładów ogółem odnotowano w górnictwie (głównie z powodu zmian organizacyjnych) - o 593,7% (osiągając poziom 44,1 mln zł), w budownictwie - o 87,9% (93,0 mln zł), w wytwarzaniu i zaopatrywaniu w energię elektryczną, gaz, wodę - o 39,8% (707,6 mln zł). W przetwórstwie przemysłowym, gdzie najwięcej inwestowano (1790,3 mln zł), nakłady wzrosły o 6,7% w porównaniu do 2003 r. Handel i gastronomia zanotowały wzrost rzędu 3,8%, tj. do poziomu 833,1 mln zł. W transporcie, gospodarce magazynowej i łącznie w omawianym okresie odnotowano spadek nakładów o 23,3% do kwoty 156,4 mln zł. Ogółem w sekcjach należących do przemysłu w 2004 r. zainwestowano 2542,0 mln zł, tj. o 16,1% więcej niż w 2003 r.

W strukturze nakładów ogółem wzrósł udział nakładów poniesionych m.in. przez jednostki wytwarzania i zaopatrywania w energię elektryczną, gaz, wodę (z 14,4% do 18,2%), budownictwa (z 1,4% do 2,4%), górnictwa (z 0,2% do 1,1%), zmniejszył się natomiast - w przedsiębiorstwach transportu, gospodarki magazynowej i łącznie (z 5,8% do 4,0%), przetwórstwa przemysłowego (z 47,7% do 46,0%) oraz w jednostkach handlu i napraw (z 22,8% do 21,4%).

## MIESZKANIA

---

Według wstępnych danych meldunkowych w lutym br. **oddano do użytku 951 mieszkań**, co oznacza spadek o 0,4% w stosunku do lutego ub. roku, ale wzrost o 11,4% w porównaniu ze styczniem br.

*W skali kraju odnotowano wzrost o 5,0% w stosunku do lutego 2004 r., największy w zakresie budownictwa mieszkaniowego przeznaczanego na sprzedaż lub wynajem - o 12,6% i indywidualnego - o 10,6%. Spadek nastąpił jedynie w zakresie budownictwa spółdzielczego - aż o 43,9%. W stosunku do stycznia br. wystąpił spadek mieszkań oddanych do użytku ogółem o 17,9%.*

Mieszkania przekazane przez inwestorów indywidualnych (480) stanowiły 50,5% ogółu mieszkań. Na sprzedaż lub wynajem oddano do użytku 261 mieszkań (27,4% ogółu), w budownictwie społecznym czynszowym - 175 mieszkań (18,4% ogółu). Ponadto w budownictwie spółdzielczym przekazano do użytku 26 mieszkań (2,7% ogółu), a w komunalnym 9 (0,9% ogółu).

Przeciętna powierzchnia nowego mieszkania wyniosła 103,0 m<sup>2</sup> (w budownictwie indywidualnym 151,7 m<sup>2</sup>).

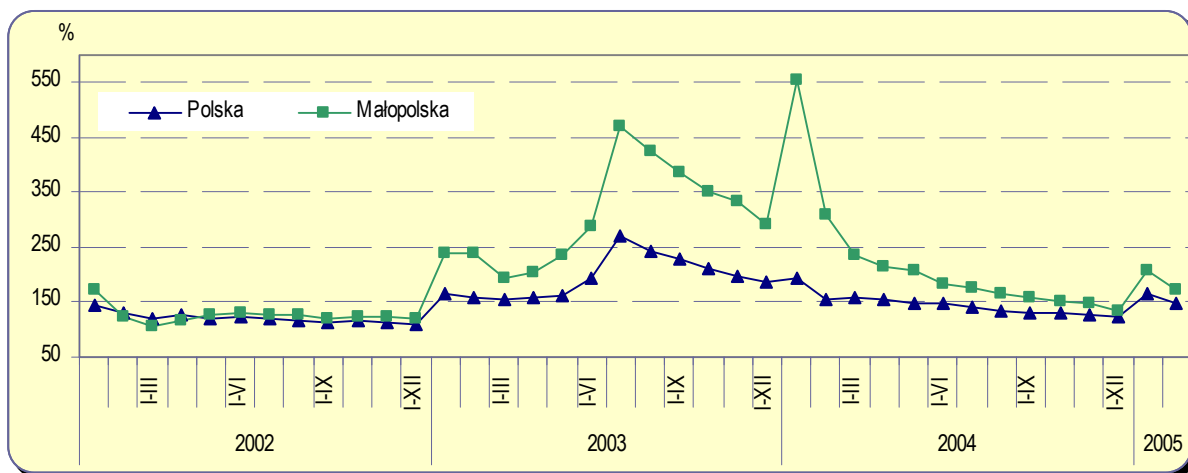
W omawianym miesiącu **rozpoczęto budowę 98 mieszkań**, z tego w budownictwie indywidualnym - 88 (89,8% ogółu), na sprzedaż lub wynajem - 10 (10,2%). W pozostałych formach budownictwa w omawianym miesiącu nie rozpoczęto budowy ani jednego mieszkania.

W lutym br. **wydano 1141 pozwoleń na budowę mieszkań** (o 126,4% więcej niż w analogicznym okresie ub. roku i aż o 316,4% więcej niż w styczniu br.), w tym 817 na realizację mieszkań przeznaczonych na sprzedaż lub wynajem oraz 317 dla inwestorów indywidualnych. W budownictwie spółdzielczym wydano pozwolenia na budowę 7 mieszkań.

Od początku br. oddano do użytku 1805 mieszkań, co oznacza spadek o 44,3% w porównaniu z analogicznym okresem ub. roku. Szczególnie widoczny spadek wystąpił w budownictwie przeznaczonym na sprzedaż lub wynajem (o 66,4%) oraz spółdzielczym (o 28,5%). W ciągu dwóch miesięcy br. rozpoczęto budowę 242 mieszkań oraz wydano 1415 pozwoleń na budowę.

#### Dynamika mieszkań oddanych do użytku

(analogiczny okres 2000=100)

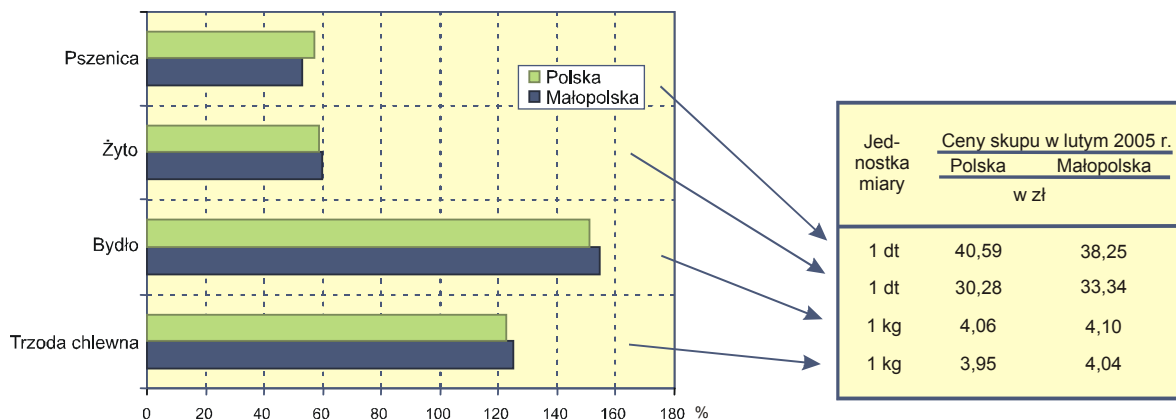


## ROLNICTWO

W lutym br. w województwie małopolskim skupiono 1489,0 t ziarna **zbóż podstawowych**, tj. o 9,2% więcej niż w analogicznym okresie roku poprzedniego i o 21,8% więcej niż w styczniu br. Pszenicy skupiono 1227,3 t (wzrost w stosunku do lutego ub. roku o 29,7%, a do poprzedniego miesiąca o 12,0%), a żyta - 69,9 t (spadek o 14,5% w porównaniu z analogicznym okresem ub. roku, ale wzrost w odniesieniu do stycznia br. aż o 70,5%).

#### Dynamika cen skupu niektórych produktów rolnych

(luty 2004=100)



Ceny skupu zbóż w lutym br. spadły zarówno w stosunku do analogicznego okresu ub. roku, jak i do poprzedniego miesiąca. Cena 1dt pszenicy (bez podatku VAT) (38,25 zł) była niższa odpowiednio o: 46,0% i 3,0%. Za 1 dt żyta (33,34 zł) płacono mniej o 39,7% i 4,7%. Nieco odmienne tendencje zaobserwowano na rynku targowiskowym, gdzie ceny zbóż w porównaniu ze styczniem br. nieznacznie wzrosły. Najbardziej, bo o 6,3% podrożało



żyto, które kosztowało 44,32 zł/dt, cena pszenicy (51,24 zł/dt) wzrosła o 2,6%, a jęczmienia o 0,1% (47,78 zł/dt). Na omawianym rynku spadła jedynie cena ziemniaków - o 3,8% (42,71 zł/dt).

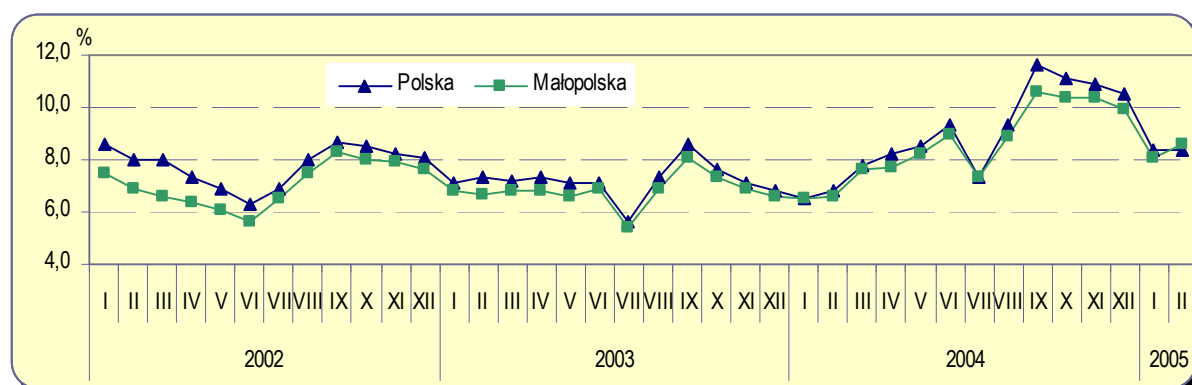
W lutym br. skupiono 5038,1 ton **żywca rzeźnego** w wadze żywej, tj. o 3,7% mniej niż w analogicznym okresie ub. roku, ale o 7,2% więcej niż przed miesiącem. Żywca wołowego skupiono 640,5 t (mniej odpowiednio o 30,6% i 13,2%), wieprzowego 1695,3 t (o 15,9% mniej niż w lutym 2004 r., ale o 7,0% więcej niż w styczniu br.), a żywca drobiowego 2581,4 (wzrost odpowiednio o 25,0% i 14,6%). Ceny skupu (bez VAT) żywca rzeźnego były wyższe zarówno w stosunku do analogicznego okresu ub. roku, jak i w odniesieniu do stycznia br.

W skali roku najbardziej, bo o 53,6% podrożał żywiec wołowy (4,10 zł/kg), żywiec wieprzowy był droższy o 23,2% (4,04 zł/kg), a drobiowy o 3,2% (2,90 zł/kg). Natomiast w porównaniu ze styczniem br. najbardziej, bo o 8,6% wzrosła cena żywca drobiowego, wieprzowego o 4,4%, a wołowego o 3,5%. Ceny żywca na targowiskach w porównaniu ze styczniem br. również wykazywały tendencje wzrostowe, i tak: żywiec wołowy bez cieląt podrożał o 9,6% (3,54 zł/kg), a wieprzowy o 2,5% (4,18 zł/kg). Targowiskowe ceny zwierząt gospodarskich charakteryzowały się zmienną dynamiką w porównaniu ze styczniem br. Krowa dojna podrożała o 0,2% do kwoty 2043 zł, cena jałówki 1-roczonej spadła o 5,4% do poziomu 1390 zł, natomiast prosię na chów kosztowało 138 zł, czyli podrożało o 2,3%.

W lutym br. skupiono 9,7 mln litrów **mleka** krowiego, tj. o 7,7% mniej niż w analogicznym okresie ub. roku i o 11,0% mniej niż w styczniu br. Średnia cena (bez VAT) skupu 1 l mleka wyniosła 0,82 zł i była wyższa o 19,0% w porównaniu z analogicznym okresem ub. roku i o 0,1% wyższa niż w styczniu br.

W stosunku do średnich krajowych cen skupu produktów rolnych w lutym br. w Małopolsce oferowano ceny wyższe w przypadku: żyta - o 10,1%, żywca wieprzowego - o 2,3%, żywca wołowego - o 1,0%. Niższe ceny osiągnął skup: mleka - o 15,4%, pszenicy - o 5,8% oraz żywca drobiowego - o 4,0%.

**Relacja cen skupu żywca wieprzowego do cen zestawu pasz**



## PRZEMYSŁ

W lutym 2005 r. **produkcja sprzedana przemysłu** wyniosła **2948,4 mln zł** (w bieżących cenach bazowych). W omawianym miesiącu wystąpił wzrost produkcji sprzedanej przemysłu (w cenach stałych) o 8,6% w stosunku do lutego 2004 r. i o 2,5% w porównaniu do poprzedniego miesiąca.

*W kraju wystąpił wzrost produkcji przemysłowej o 2,1% w stosunku do lutego ub. roku oraz spadek o 0,5% w porównaniu ze styczniem br.*

Wśród sekcji należących do przemysłu w lutym br. w stosunku do analogicznego okresu 2004 r. odnotowano wzrost produkcji sprzedanej w górnictwie (o 112,5% - głównie z powodu zmian organizacyjnych), w wytwarzaniu i zaopatrywaniu w energię elektryczną, gaz, wodę (o 16,3%), a w przetwórstwie przemysłowym (o 6,9%).

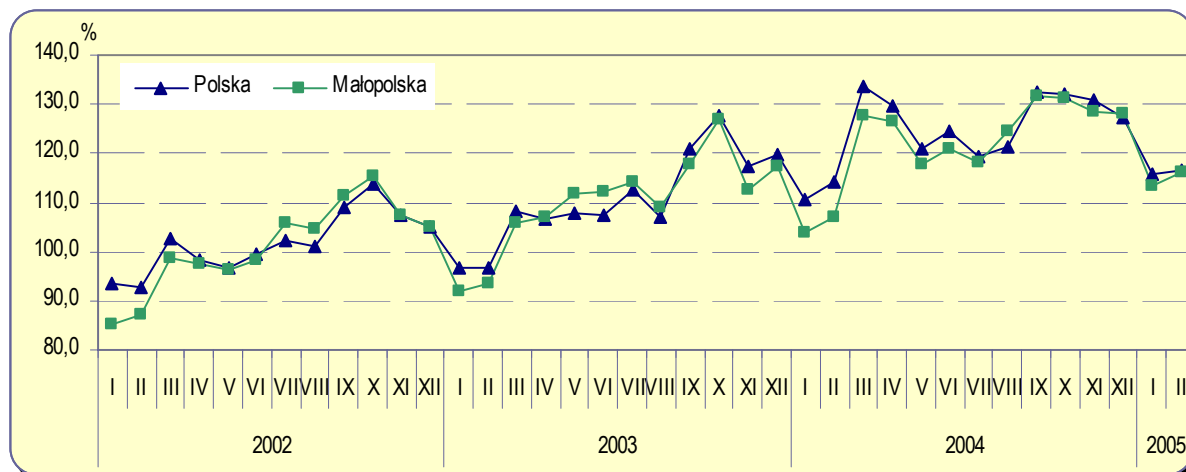
W lutym br. wyższego niż przed rokiem poziomu sprzedaży wyrobów i usług (w cenach stałych) nie osiągnęła większość przedsiębiorstw przemysłowych. Pomimo to, największy wzrost wystąpił w działach: produkcja pojazdów samochodowych, przyczep i naczep (o 216,4%), produkcja maszyn biurowych i komputerów (o 212,4%), produkcja sprzętu i urządzeń radiowych, telewizyjnych i telekomunikacyjnych (o 161,3%), produkcja maszyn i urządzeń (o 29,5%). Niższa niż w analogicznym okresie ub. roku była produkcja sprzedana m.in. w jednostkach produkujących: koks i produkty rafinacji ropy naftowej (o 74,4%), masę włóknistą oraz papier (o 24,3%) oraz pozostały sprzęt transportowy (o 23,4%).

W porównaniu z lutym 2004 r. w strukturze wartości produkcji sprzedanej przemysłu (w cenach bieżących) najbardziej wzrósł udział wytwarzania i zaopatrywania w energię elektryczną, gaz, wodę - z 10,1% do 1,5%. Udział górnictwa zwiększył się z 0,7% do 1,6%, zmalał natomiast udział przetwórstwa przemysłowego z 89,2% do 86,9%. Znaczną część przychodów ze sprzedaży wyrobów i usług wypracowały przedsiębiorstwa

produkujące artykuły spożywcze i napoje (14,7%, spadek udziału w porównaniu z lutym ub. roku o 0,5 pkt), wyroby chemiczne (9,9%, wzrost o 0,7 pkt), pojazdy samochodowe, przyczepy i naczepy (8,9%, wzrost o 5,3 pkt), wyroby z metali (7,2%, spadek o 0,4 pkt), metale (6,6% - utrzymany udział z ub. roku).

W okresie styczeń-luty br. produkcja sprzedana przemysłu wyniosła 5853,5 mln zł i w porównaniu z analogicznym okresem ub. roku zwiększyła się o 7,3%.

**Dynamika produkcji sprzedanej przemysłu**  
(przeciętna miesięczna 2000=100; ceny stałe)



Wśród wyrobów objętych badaniem w jednostkach dużych (o liczbie pracujących powyżej 49 osób), w lutym br. w stosunku do analogicznego okresu 2004 r. odnotowano wzrost produkcji m.in.: soków i mieszanek soków skoncentrowanych (owocowych i warzywnych) - 11-krotnie, zestawów odzieżowych, żakietów i wdzianek damskich (10-krotnie), zespołów prądotwórczych z silnikami tłokowymi (8-krotnie), segregatorów i pudełek z papieru i tektury oraz mięsa drobiowego kurzego - ponad 6-krotnie, tłuszczu wołowego, owczego lub koziego do zastosowań przemysłowych innych niż produkcja artykułów spożywczych dla ludzi (5-krotnie).

Ubiegłorocznego poziomu nie osiągnięto w produkcji m.in.: nawozów wapniowych, mleka o zawartości tłuszczu nie więcej niż 1%, olei napędowych, olei opałowych, cegły wypalanej z gliny, baterii wannowych mosiężnych, urządzeń głębokiego mrożenia, maszyn cyfrowych, silników prądu przemiennego, przewodów elektrycznych oraz pojazdów samochodowych specjalnego przeznaczenia.

**Wydajność pracy** w przemyśle mierzona produkcją sprzedaną na 1 zatrudnionego w lutym br. wyniosła 17,1 tys. zł i od uzyskanej w lutym 2004 r. była wyższa o 1,5% (w cenach stałych).

## BUDOWNICTWO

W lutym br. przychody ze sprzedaży wyrobów i usług uzyskane przez przedsiębiorstwa budowlane wyniosły (w cenach bieżących) 243,5 mln zł. Wzrosły w skali roku o 15,6%, a o 4,3% w porównaniu ze styczniem br.

**Produkcja budowlano-montażowa** w lutym br. osiągnęła poziom **123,2 mln zł** (w cenach bieżących) i tym samym wzrosła o 9,3% w porównaniu z lutym ub. roku oraz spadła w odniesieniu do poprzedniego miesiąca o 4,1%.

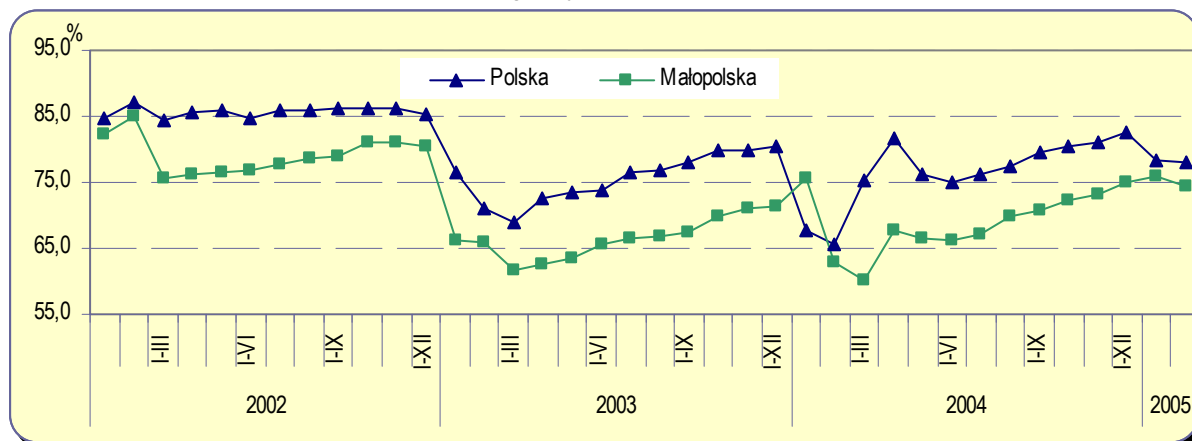
Wzrost produkcji budowlano-montażowej w skali roku odnotowano we wszystkich rodzajach działalności budowlano-montażowej, tj. m.in. w przedsiębiorstwach zajmujących się przygotowaniem terenu pod budowę (o 217,9%), wykonywaniem robót budowlanych wykończeniowych (o 17,4%), wykonywaniem instalacji budowlanych (o 13,1%). Udział produkcji budowlano-montażowej w całości przychodów sekcji wyniósł 50,6%.

Największy udział w realizowanej produkcji budowlano-montażowej w lutym br., podobnie jak przed rokiem miały przedsiębiorstwa zajmujące się wznoszeniem budynków i budowli; inżynierią lądową i wodną - 79,2% (przed rokiem 81,2%). Udział robót o charakterze inwestycyjnym w produkcji budowlano-montażowej w lutym br. wyniósł 55,9%.

Przychód ze sprzedaży przypadający na jednego zatrudnionego w budownictwie w lutym 2005 r. wyniósł 8,6 tys. zł i był wyższy niż przed rokiem o 11,8%, wyższy również w porównaniu ze styczniem br. - o 5,0%.

W okresie I-II br. przychody ze sprzedaży wyrobów i usług uzyskane przez przedsiębiorstwa budowlane zamknęły się kwotą 493,7 mln zł i były o 18,3% wyższe niż w analogicznym okresie 2004 r. Natomiast produkcja budowlano-montażowa w ciągu pierwszych dwóch miesięcy br. osiągnęła poziom 261,0 mln zł, czyli wzrosła o 21,3% w odniesieniu do analogicznego okresu ub. roku.

**Dynamika produkcji sprzedanej budownictwa**  
(analogiczny okres 2000=100)



## HANDEL

W lutym 2005 r. **sprzedaż hurtowa** w przedsiębiorstwach handlowych osiągnęła wartość **2095,4 mln zł** (w cenach bieżących), czyli więcej o 5,4% niż w lutym ub. roku i o 0,6% więcej niż przed miesiącem.

Od początku roku sprzedaż hurtowa wzrosła o 6,9% w porównaniu z analogicznym okresem 2004 r. do poziomu 4193,5 mln zł.

Przedsiębiorstwa handlu hurtowego w lutym br. uzyskały sprzedaż hurtową w wysokości 1923,8 mln zł, tj. wyższą o 4,7% niż w lutym 2004 r. i o 0,6% wyższą niż w styczniu br.

W okresie styczeń-luty br. omawiana sprzedaż hurtowa ukształtowała się na poziomie 3846,9 mln zł, czyli wzrosła o 6,2% w porównaniu z analogicznym okresem 2004 r.

**Sprzedaż detaliczna** prowadzona przez jednostki handlowe i niehandlowe w lutym br. osiągnęła wartość **1804,8 mln zł** (w cenach bieżących), tj. więcej o 2,7% niż przed rokiem, ale o 5,3% mniej niż przed miesiącem.

W porównaniu z lutym 2004 r. najbardziej wzrosła sprzedaż farmaceutyków i kosmetyków (o 99,5%), żywności, napojów, tytoniu (o 22,6%), prasy, książek (o 21,1%), włókna, odzieży, obuwia (o 20,7%) oraz mebli, RTV, AGD (o 10,5%). Największy spadek zanotowano w sprzedaży pojazdów samochodowych (o 24,3%) oraz w niewyspecjalizowanych sklepach z przewagą żywności, napojów i wyrobów tytoniowych (o 3,0%).

Większy niż przed rokiem był udział sprzedaży: żywności, napojów, tytoniu (o 4,3 pkt procentowego), farmaceutyków i kosmetyków (o 1,0 pkt), prasy, książek (o 0,5 pkt), włókna, odzieży, obuwia oraz mebli, RTV, AGD (o 0,2 pkt), a także paliw (o 0,1 pkt).

Zmniejszył się udział sprzedaży pojazdów samochodowych (o 2,6 pkt) oraz sprzedaży w niewyspecjalizowanych sklepach z przewagą żywności, napojów i wyrobów tytoniowych (o 1,5 pkt).

W okresie styczeń-luty br. sprzedaż detaliczna wzrosła o 6,6% w porównaniu z analogicznym okresem ub. roku i zamknęła się kwotą 3740,7 mln zł.

## TRANSPORT

**Przychody** uzyskane w lutym br. **ze sprzedaży usług transportowych** wyniosły **185,0 mln zł** i były wyższe w odniesieniu do lutego 2004 r. o 13,2% oraz o 6,4% większe w stosunku do stycznia br.

Jednostki transportu zarobkowego przewiozły 302,9 tys. ton ładunków, co w stosunku do analogicznego okresu 2004 r. oznaczało spadek o 5,4%, a w stosunku do stycznia br. wzrost o 1,6%.

Transportem samochodowym zarobkowym przewieziono 156,4 tys. ton ładunków, tj. o 12,7% więcej niż w lutym ub. roku i o 15,9% więcej niż w styczniu br. Ładowność taboru samochodowego w końcu lutego br. wyniosła 18,4 tys. ton.

W omawianym miesiącu samochodowy transport pasażerski objął 40,7 mln osób, tj. o 8,2% mniej niż rok wcześniej. Nie wliczając komunikacji miejskiej przewozy pasażerów objęły 4,7 mln osób, co oznaczało wzrost o 4,1% w porównaniu z analogicznym okresem ub. roku, ale spadek o 3,5% w stosunku do ubiegłego miesiąca.

W stosunku do stycznia br. w transporcie samochodowym odnotowano wzrost przewozów ładunków o 15,9%, natomiast przewozy pasażerów spadły o 3,5%.

Od początku roku przewozy pasażerów wyniosły 84,0 mln osób, tym samym spadły o 2,9% w porównaniu z 2004 r. Przewozy ładunków w analogicznym okresie wyniosły 599,5 tys. ton, czyli spadły o 7,0%.

**WYBRANE DANE O WOJEWÓDZTWIE MAŁOPOLSKIM**

WYSZCZEGÓLNIENIE a - 2004 b - 2005	I	II	III	IV	V	VI	VII	VIII	IX	X	XI	XII
<b>Ludność</b> <sup>1</sup> (w tys. osób) .....	a	.	3254,1	.	.	3256,2	.	.	3258,8	.	.	.
b	.	.	.	.	.	.	.	.	.	.	.	.
<b>Bezrobotni zarejestrowani</b> <sup>1</sup> (w tys. osób) .....	a	216,2	216,7	215,3	209,3	201,9	199,6	196,4	193,7	190,5	188,2	189,3
b	200,3	200,6	.	.	.	.	.	.	.	.	.	193,6
<b>Stopa bezrobocia</b> <sup>1, 2</sup> (w %) .....	a	16,4	16,5	16,4	16,0	15,5	15,3	15,1	15,0	14,7	14,6	14,7
b	15,3	15,4	.	.	.	.	.	.	.	.	.	15,0
<b>Oferty pracy</b> (w ciągu miesiąca) .....	a	3174	3323	5369	6260	4819	3887	5215	5352	5130	4142	3176
b	3563	4448	.	.	.	.	.	.	.	.	.	2560
<b>Liczba bezrobotnych na 1 ofertę pracy</b> <sup>1</sup> .....	a	178	171	105	88	79	82	71	66	61	86	111
b	128	95	.	.	.	.	.	.	.	.	.	191
<b>Przeciętne zatrudnienie w sektorze przedsiębiorstw</b> <sup>3</sup> (w tys. osób) .....	a	336,8	336,4	335,9	340,1	343,7	345,2	350,1	349,9	350,3	351,4	350,7
b	355,9	357,5	.	.	.	.	.	.	.	.	.	350,6
poprzedni miesiąc=100 .....	a	100,1	99,9	99,8	101,3	101,1	100,4	101,4	99,9	100,1	100,3	99,8
b	101,5	100,5	.	.	.	.	.	.	.	.	.	100,0
analogiczny miesiąc poprzedniego roku=100 ..	a	100,4	100,0	99,6	100,6	101,4	101,7	103,3	103,2	103,6	103,8	103,6
b	105,7	106,3	.	.	.	.	.	.	.	.	.	104,2
<b>Przeciętne wynagrodzenia miesięczne brutto w sektorze przedsiębiorstw</b> <sup>3</sup> (w zł) .....	a	2067,92	2047,22	2167,23	2145,30	2111,30	2142,57	2200,04	2236,03	2167,04	2191,60	2192,30
b	2189,47	2091,86	.	.	.	.	.	.	.	.	.	2346,52
poprzedni miesiąc=100 .....	a	92,7	99,0	105,9	99,0	98,4	101,5	102,7	101,6	96,9	101,1	100,0
b	93,3	95,5	.	.	.	.	.	.	.	.	.	107,0
analogiczny miesiąc poprzedniego roku=100 ..	a	103,6	104,4	108,2	105,7	104,6	104,4	105,6	109,9	103,6	104,2	102,5
b	105,9	102,2	.	.	.	.	.	.	.	.	.	105,1
<b>Mieszkania oddane do użytku</b> (od początku roku) .....	a	2285	3240	4329	5115	5811	6213	6891	7365	8312	9096	9749
b	854	1805	.	.	.	.	.	.	.	.	.	10823
analogiczny okres poprzedniego roku=100 .....	a	231,7	130,2	121,8	105,1	88,5	63,7	37,7	38,9	41,2	43,4	45,1
b	37,4	55,7	.	.	.	.	.	.	.	.	.	46,4
<b>Nakłady inwestycyjne</b> <sup>4</sup> (w tys. zł; ceny bieżące) .....	a	.	.	.	.	.	1497474	.	.	2478689	.	.
b	.	.	.	.	.	.	.	.	.	.	.	3891911
analogiczny okres poprzedniego roku=100 (ceny bieżące) .....	a	.	.	.	.	.	100,0	.	.	109,3	.	.
b	.	.	.	.	.	.	.	.	.	.	.	110,6

1 Stan w końcu okresu. 2 Udział zarejestrowanych bezrobotnych w cywilnej ludności aktywnej zawodowo. 3 W przedsiębiorstwach z większą od 9 liczbą pracujących. 4 W przedsiębiorstwach z większą od 49 liczbą pracujących.

**WYBRANE DANE O WOJEWÓDZTWIE MAŁOPOLSKIM (cd.)**

WYSZCZEGÓLNIENIE a - 2004 b - 2005		I	II	III	IV	V	VI	VII	VIII	IX	X	XI	XII
<b>Produkcja sprzedana przemysłu</b> <sup>1</sup> (w cenach stałych):													
poprzedni miesiąc=100 .....	a	88,4	102,9	119,2	99,1	93,1	102,5	97,6	103,0	107,6	99,6	97,9	101,1
	b	87,9*	102,5										
analogiczny miesiąc poprzedniego roku=100 ..	a	113,2	114,5	120,6	118,2	105,4	107,9	103,4	111,6	111,1	103,5	114,3	109,6
	b	109,0*	108,6										
<b>Produkcja budowlano-montażowa</b> <sup>1</sup> (w cenach bieżących):													
poprzedni miesiąc=100 .....	a	39,2	83,4	127,5	159,7	74,6	125,5	100,8	126,1	102,9	104,7	80,1	146,1
	b	37,3	95,9										
analogiczny miesiąc poprzedniego roku=100 ..	a	110,3	91,0	91,9	135,4	86,7	86,7	83,7	119,9	100,2	98,1	97,0	99,8
	b	125,4	109,3										
<b>Przewozy ładunków</b> <sup>1</sup> w tys. ton .....	a	430,4*	321,4	363,0	362,2	451,5	352,6	325,7	330,2	359,6	377,7	338,8	345,4
	b	298,0	302,9										
<b>Sprzedaż detaliczna towarów</b> <sup>1</sup> (w cenach bieżących):													
poprzedni miesiąc=100 .....	a	70,5	100,1	118,9	118,2	79,1	103,0	104,5	99,0	98,8	103,5	94,9	129,6
	b	72,7	94,7										
analogiczny miesiąc poprzedniego roku=100 ..	a	103,6	121,9	127,9	138,1	111,8	112,9	111,0	112,4	111,2	106,7	109,1	105,3
	b	108,6	102,7										
<b>Wskaźnik cen:</b>													
<b>towarów i usług konsumpcyjnych</b> <sup>2</sup> :													
analogiczny okres poprzedniego roku=100 ..	a	.	.	101,9	.	.	103,7	.	.	105,0	.	.	.
	b	.	.										
<b>skupu ziarna zbóż</b> <sup>3</sup> :													
poprzedni miesiąc=100 .....	a	110,6	102,6	94,1	97,0	100,2	101,8	100,5	67,9	97,5	101,2	104,4	94,4
	b	97,5	96,4										
analogiczny miesiąc poprzedniego roku=100 ..	a	154,4	143,0	149,4	128,5	118,9	113,8	136,2	96,5	91,1	90,8	83,9	70,0
	b	61,7	58,0										

<sup>1</sup> W przedsiębiorstwach z większą od 9 liczbą pracujących. <sup>2</sup> W kwartale. <sup>3</sup> Ceny bieżące bez VAT.

\* Dane zostały zmienione w stosunku do wcześniej opublikowanych.



**WYBRANE DANE O WOJEWÓDZTWIE MAŁOPOLSKIM (dok.)**

WYSZCZEGÓLNIENIE a - 2004 b - 2005	I	II	III	IV	V	VI	VII	VIII	IX	X	XI	XII
<b>Wskaźnik cen: (dok.)</b>												
<b>skupu żywca rzeźnego wołowego <sup>1</sup>:</b>												
poprzedni miesiąc=100 ..... a	100,4	108,1	103,8	104,3	117,0	118,1	96,2	97,4	104,3	99,5	97,4	101,3
b	103,4	103,5										
analogiczny miesiąc poprzedniego roku=100 a	102,5	109,9	114,0	117,0	141,2	164,2	160,7	163,3	168,8	161,0	155,6	155,7
b	160,3	153,6										
<b>skupu żywca rzeźnego wieprzowego <sup>1</sup>:</b>												
poprzedni miesiąc=100 ..... a	101,0	104,5	113,7	103,5	104,4	111,7	99,1	103,6	107,6	94,2	99,8	95,7
b	86,6	104,4										
analogiczny miesiąc poprzedniego roku=100 a	104,3	110,8	124,3	127,0	133,0	142,4	129,3	130,5	132,9	142,7	146,4	143,7
b	123,3	123,2										
<b>Relacje cen skupu <sup>1</sup> żywca wieprzowego do cen 1 kg zestawu pasz <sup>2</sup> .....</b> a	6,5	6,6	7,6	7,7	8,2	9,0	7,3	8,9	10,6	10,4	10,4	9,9
b	8,1	8,6										
<b>Wskaźnik rentowności obrotu w przedsiębiorstwach <sup>3</sup>:</b>												
brutto <sup>4</sup> (w %) ..... a	.	.	3,5	.	.	4,4	.	.	4,1	.	.	4,0
b	.	.										
netto <sup>5</sup> (w %) ..... a	.	.	2,6	.	.	3,5	.	.	3,2	.	.	3,2
b	.	.										
<b>Podmioty gospodarki narodowej <sup>6</sup> .....</b> a	286018	286755	287119	287642	288187	288155	288609	289087	289634	289240	288430	288773
b	289108	289573										
w tym spółki handlowe ..... a	14325	14472	14569	14639	14720	14790	14850	14948	15008	15083	15149	15229
b	15328	15392										
w tym z udziałem kapitału zagranicznego .... a	2388	2394	2407	2419	2419	2426	2433	2465	2480	2498	2509	2531
b	2542	2543										

**1** Ceny bieżące bez VAT. **2** Zestaw pasz obejmuje: 0,58 kg ziemniaków i 0,35 kg zbóż (wg cen targowiskowych) oraz 0,07 kg mieszanki „PT-2” (wg cen detalicznych). **3** Z większą od 49 liczbą pracujących; dane są prezentowane narastająco. **4** Relacja wyniku finansowego brutto do przychodów z całokształtu działalności. **5** Relacja wyniku finansowego netto do przychodów z całokształtu działalności. **6** W rejestrze REGON, bez rolników indywidualnych; stan w końcu okresu.