



listopad 2007

nr 11

KOMUNIKAT

o sytuacji społeczno-gospodarczej województwa małopolskiego

W listopadzie br. sytuacja społeczno-gospodarcza w Małopolsce w odniesieniu do analogicznego miesiąca ub. roku przedstawia się następująco:

- na **rynku pracy** odnotowano wzrost **przeciętnego zatrudnienia** w sektorze przedsiębiorstw, zwiększyło się ono w sektorze prywatnym, a w publicznym zmalało; zarówno liczba **zarejestrowanych bezrobotnych** w powiatowych urzędach pracy, jak i **stopa bezrobocia** rejestrowanego obniżyły się; spadła liczba ofert pracy;
- **przeciętne miesięczne wynagrodzenie w sektorze przedsiębiorstw** było większe we wszystkich sekcjach PKD, ale pozostawało nadal niższe od średniego w kraju; dynamika wzrostu płac w sektorze publicznym była wyższa niż w sektorze prywatnym;
- w **budownictwie mieszkaniowym** odnotowano wzrost nowych realizacji, wykonanych głównie przez inwestorów indywidualnych oraz deweloperów budujących na sprzedaż lub wynajem; zmniejszyła się ilość mieszkań, na budowę których wydano **pozwolenia**, ale wzrosła liczba nowo rozpoczętych budów;
- na **rynku produktów rolnych** wzrosły **ceny skupu** m.in. ziarna zbóż, żywca drobiowego oraz mleka; obniżyły się ceny żywca wieprzowego i wołowego, a na targowiskach także ziemniaków; **skupiono** mniej ziarna zbóż, a także żywca rzeźnego w wadze żywej;
- wzrosła **produkcja sprzedana przemysłu**, szczególnie w sekcji wytwarzanie i zaopatrywanie w energię elektryczną, gaz, wodę, a wśród działań w przedsiębiorstwach zajmujących się produkują sprzętu i urządzeń radiowych, telewizyjnych i telekomunikacyjnych; obniżyły się przychody w górnictwie; wyższa była **wydajność pracy** mierzona produkcją sprzedaną na jednego zatrudnionego;
- zarówno w **budownictwie**, jak i w **produkcji budowlano-montażowej** odnotowano wzrost przychodów ze sprzedaży wyrobów i usług; zwiększyła się wydajność pracy, szczególnie w przedsiębiorstwach wykonujących roboty budowlane wykończeniowe;
- przychody przedsiębiorstw handlowych i niehandlowych ze **sprzedaży hurtowej i detalicznej** były wyższe, przy czym największą dynamiką wzrostu charakteryzowała się sprzedaż pojazdów samochodowych, motocykli, części;
- według wstępnych danych w okresie styczeń-październik br. zwiększyła się **liczba turystów** (również zagranicznych) korzystających z turystycznych obiektów zbiorowego zakwaterowania; udzielono więcej noclegów, większość turystów znalazła zakwaterowanie w hotelach;

- w końcu września br. **liczba ludności** województwa była większa od ubiegłorocznej m.in. w wyniku dodatniego przyrostu naturalnego i dodatniego salda migracji stałej; wzrosła liczba zawartych małżeństw; ponad połowa ludności mieszkała na wsi;
- w okresie trzech kwartałów br. wzrost **cen towarów i usług konsumpcyjnych** był niższy niż średni w kraju; w omawianym okresie najbardziej wzrosły wydatki związane z użytkowaniem mieszkania oraz ceny żywności i napojów bezalkoholowych.

UWAGI

Prezentowane w Komunikacie dane:

- o pracujących, zatrudnieniu i wynagrodzeniach oraz o przychodach ze sprzedaży produkcji przemysłu i budownictwa, sprzedaży detalicznej i hurtowej towarów - w ujęciu miesięcznym - dotyczą podmiotów gospodarczych, w których liczba pracujących przekracza 9 osób,
- o wynikach finansowych przedsiębiorstw - w ujęciu kwartalnym - dotyczą podmiotów gospodarczych prowadzących księgi rachunkowe (z wyjątkiem rolnictwa, łowiectwa, leśnictwa, rybactwa, pośrednictwa finansowego oraz szkół wyższych), w których liczba pracujących przekracza 49 osób,
- o nakładach inwestycyjnych - w ujęciu kwartalnym - dotyczą podmiotów gospodarczych (bez względu na rodzaj działalności) prowadzących księgi rachunkowe, w których liczba pracujących przekracza 49 osób.

Dane w ujęciu wartościowym oraz wskaźniki struktury podano w cenach bieżących. Wskaźniki dynamiki zaprezentowano na podstawie wartości w cenach bieżących, z wyjątkiem przemysłu, dla którego wskaźniki dynamiki podano na podstawie wartości w cenach stałych (średnie ceny bieżące 2000 r.).

Nazwy „województwo małopolskie” i „Małopolska” używane są zamiennie.

LUDNOŚĆ

W końcu września 2007 r. województwo małopolskie **liczyło 3277,7 tys. mieszkańców**, czyli o 7,4 tys. (o 0,2%) więcej niż przed rokiem i o 3,1 tys. więcej niż w końcu czerwca br. W miastach mieszkało 49,4% ogółu ludności, a **wskaźnik urbanizacji** obniżył się w ujęciu rocznym o 0,1 pkt procentowego. Miasta na prawach powiatu zamieszkiwało 957,4 tys. osób, co stanowiło 29,2% ogółu ludności województwa, w tym w: Krakowie - 756,5 tys. osób, Tarnowie - 116,3 tys., Nowym Sączu - 84,5 tys. **Gęstość zaludnienia** województwa małopolskiego była jedną z najwyższych wśród regionów w Polsce (drugą po województwie śląskim) i wynosiła 216 osób na 1 km². **Współczynnik feminizacji** wyniósł 106 (kobiet na 100 mężczyzn) i utrzymał się na poziomie sprzed roku. Liczba kobiet była wyższa od liczby mężczyzn o 100,3 tys. (wynosiła 1689,0 tys.), co oznacza wzrost w skali roku o 1,3 tys. Kobiety stanowiły 51,5% ogółu ludności województwa.

Saldo migracji na pobyt stały w III kwartale br. było dodatnie i wyniosło 915 osób (w analogicznym okresie ub. roku plus 618), przy czym miasta charakteryzowały się saldem ujemnym (minus 729 osób), a na obszarach wiejskich w wyniku migracji przybyło 1644 mieszkańców.

Oprócz dodatniego salda migracji, wzrost liczby ludności województwa był wynikiem m.in. odnotowanego w omawianym okresie (podobnie jak w 2006 r.) dodatniego **przyrostu naturalnego** (2193 osoby), który w przeliczeniu na 1000 mieszkańców wyniósł 2,7‰ (rok wcześniej 2,5‰, a w II kwartale br. 2,0‰).

W województwie małopolskim w III kwartale br. urodziło się 9097 dzieci, tj. o 266 więcej niż w analogicznym okresie 2006 r. **Współczynnik urodzeń** wzrósł o 0,3 pkt na przestrzeni roku i osiągnął poziom 11,2‰. W omawianym okresie odnotowano 6904 zgony, czyli o 82 więcej niż w ub. roku. **Współczynnik zgonów** kształtował się na poziomie 8,5‰ wobec 8,4‰ przed rokiem. **Umieralność niemowląt** mierzona współczynnikiem zgonów niemowląt na 1000 urodzeń żywych była wyższa o 0,4 pkt niż przed rokiem i wyniosła 6,1‰. W III kwartale 2007 r. zmarło 55 dzieci w wieku poniżej 1 roku życia, tj. o 5 dzieci więcej niż rok wcześniej. Zawarto 9479 małżeństw, tj. o 930 więcej niż w analogicznym okresie ub. roku. **Współczynnik małżeństw** zwiększył się w ujęciu rocznym z 10,5‰ do 11,6‰.

RYNEK PRACY

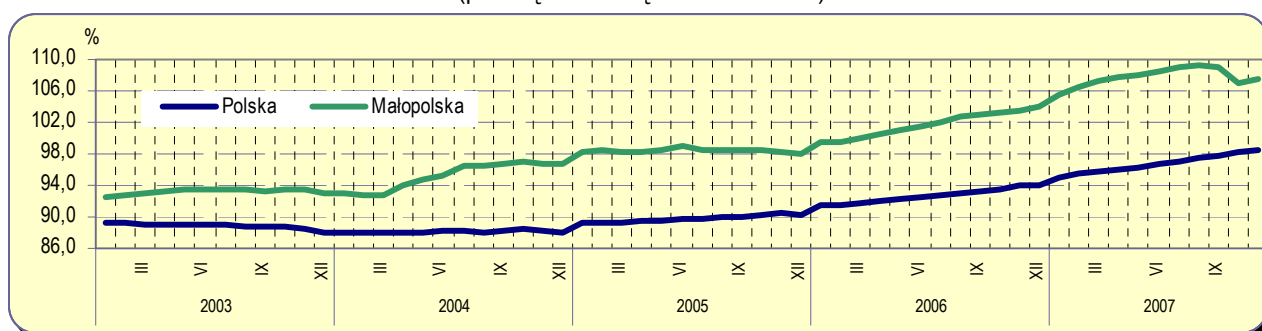
ZATRUDNIENIE

W listopadzie br. **przeciętne zatrudnienie w sektorze przedsiębiorstw** wyniosło **389,2 tys. osób** i było wyższe w ujęciu rocznym o 3,7% (w Polsce - o 5,0%). W sektorze publicznym zatrudnionych było 48,4 tys. osób, tj. o 2,1% mniej niż rok wcześniej, natomiast w sektorze prywatnym, skupiającym 87,6% ogółu (przed rokiem 86,8%) zatrudnienie zwiększyło się o 4,5% do poziomu 340,8 tys. osób.

Wśród sekcji PKD przeciętne zatrudnienie w skali roku wzrosło najbardziej w hotelach i restauracjach - o 12,4%, obsłudze nieruchomości i firm - o 9,2%, a także w budownictwie - o 5,1%. Mniejsze zatrudnienie niż przed rokiem odnotowano w wytwarzaniu i zaopatrywaniu w energię elektryczną, gaz, wodę oraz w górnictwie, odpowiednio o: 3,4% i 1,6%. W przetwórstwie przemysłowym wzrost przeciętnego zatrudnienia wyniósł 3,9%, m.in. dzięki jednostkom działającym w branży przetwarzania odpadów (które zatrudniały o 11,9% więcej osób niż przed rokiem), a także produkującym metale (o 11,1%), wyroby gumowe i z tworzyw sztucznych (o 8,9%) oraz pojazdy samochodowe, przyczepy i naczepy (o 8,7%). Ubiegłorocznej liczby zatrudnionych nie utrzymały m.in. przedsiębiorstwa produkujące odzież i wyroby futrzarskie (spadek o 8,2%), zajmujące się włókiennictwem (minus 8,1%) oraz produkcją skór wyprawionych i wyrobów z nich (minus 6,4%).

W grupie działów przetwórstwa przemysłowego o dużym udziale w ogólnym zatrudnieniu, wzrost w skali roku miał miejsce w zakładach produkujących: pojazdy samochodowe, przyczepy i naczepy (o 8,7%), wyroby z metali (o 6,3%), wyroby z pozostałych surowców niemetalicznych (o 4,7%), maszyny i urządzenia (o 3,0%), artykuły spożywcze i napoje (o 2,9%).

Dynamika przeciętnego zatrudnienia w sektorze przedsiębiorstw
(przeciętne miesięczne 2000=100)



Niewielki spadek przeciętnego zatrudnienia w sektorze przedsiębiorstw notowany w październiku br. został zahamowany. W listopadzie br. liczba zatrudnionych w skali miesiąca zwiększyła się o 0,2% (w Polsce o 0,3%), a to za sprawą sektora prywatnego, w którym zatrudnienie znalazło o 0,3% więcej osób niż miesiąc wcześniej. W sektorze publicznym odnotowano spadek przeciętnego zatrudnienia względem października br. o 0,2%.

Spośród sekcji PKD wzrost w skali miesiąca wystąpił głównie w górnictwie (o 0,7%), budownictwie (o 0,5%) oraz działalności usługowej komunalnej, społecznej i indywidualnej, pozostałej (o 0,4%). W żadnej z obserwowanych sekcji zatrudnienie w skali miesiąca nie obniżyło się.

W okresie styczeń-listopad br. przeciętne zatrudnienie w sektorze przedsiębiorstw wyniosło 383,3 tys. osób, czyli było o 4,4% wyższe niż w analogicznym okresie ub. roku (w Polsce o 4,7%). Sektor prywatny zatrudniał o 5,2% więcej osób, natomiast sektor publiczny o 0,7% mniej niż przed rokiem.

BEZROBOCIE

Według stanu w końcu listopada br. **liczba bezrobotnych zarejestrowanych** w powiatowych urzędach pracy wyniosła **112,0 tys. osób**, tj. o 22,3% mniej niż rok wcześniej, ale o 1,2% więcej niż przed miesiącem.

Wyszczególnienie	Bezrobotni (w tys.)			Stopa bezrobocia (w % aktywnych zawodowo)
	stan w końcu XI 2007	napiływ w miesiącu	odpływ w miesiącu	
Polska	1719,4	227,9	229,4	11,2
Małopolska	112,0	14,7	13,4	8,8

Spośród ogółu zarejestrowanych bezrobotnych:

- 74,9% stanowiły osoby poprzednio pracujące (w listopadzie ub. roku 74,1%),
- 62,1% to kobiety (przed rokiem 60,3%),
- 54,5% to mieszkańcy wsi (rok wcześniej 53,1%),
- 87,0% nie posiadało prawa do zasiłku (w ub. roku 88,7%).

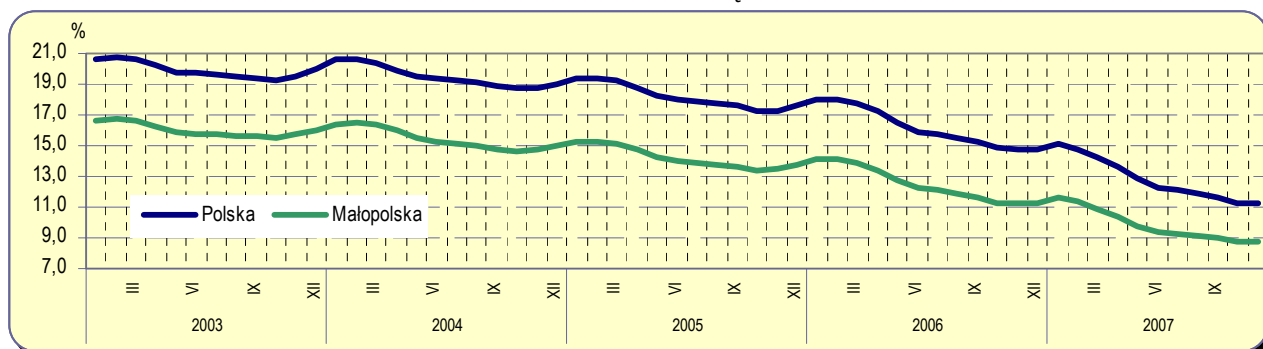
Grupę bezrobotnych **będących w szczególnej sytuacji na rynku pracy** stanowiły: osoby długotrwale bezrobotne, tj. pozostające łącznie bez pracy przez okres 12 miesięcy w ciągu ostatnich 2 lat, których w końcu listopada br. było 67,1 tys. (59,9% ogółu zarejestrowanych), bez kwalifikacji zawodowych - 29,2 tys. (26,1% ogółu), młodzi, tj. do 25 roku życia - 25,9 tys. (23,1%), starsi, tj. powyżej 50 roku życia - 19,7 tys. (17,6%). Ponadto wśród zarejestrowanych bezrobotnych było 4,5 tys. osób samotnie wychowujących dzieci w wieku do 7 roku życia oraz 4,5 tys. osób niepełnosprawnych. W stosunku do analogicznego okresu ub. roku liczba bezrobotnych znajdujących się w trudnej sytuacji na rynku pracy była niższa we wszystkich wyżej wymienionych kategoriach (poza osobami samotnie wychowującymi przynajmniej 1 dziecko do 7 roku życia, gdzie nastąpił wzrost o 27,1%), a najbardziej wśród osób do 25 roku życia - spadek o 26,8% oraz długotrwale bezrobotnych - o 25,8%.

W omawianym miesiącu **liczba nowo zarejestrowanych bezrobotnych** wyniosła **14,7 tys. osób** i obniżyła się w skali roku o 1,5%, ale wzrosła w odniesieniu do października br. o 1,8%.

W listopadzie br. z ewidencji powiatowych urzędów pracy **wyrejestrowano 13,4 tys. osób**, tj. o 11,5% mniej w skali roku oraz o 23,9% mniej niż przed miesiącem. Głównym powodem wyłączenia z ewidencji było podjęcie pracy, co dotyczyło 5,5 tys. osób (tj. 41,0% ogółu wyrejestrowanych), w tym pracy niesubsydiowanej - 4,6 tys. osób (34,7% ogółu). Gotowości do podjęcia pracy nie potwierdziło 4,5 tys. bezrobotnych, czyli 33,5% wyłączonych z ewidencji, a dobrowolnie ze statusu bezrobotnego zrezygnowało 713 osób (5,3% wyrejestrowanych).

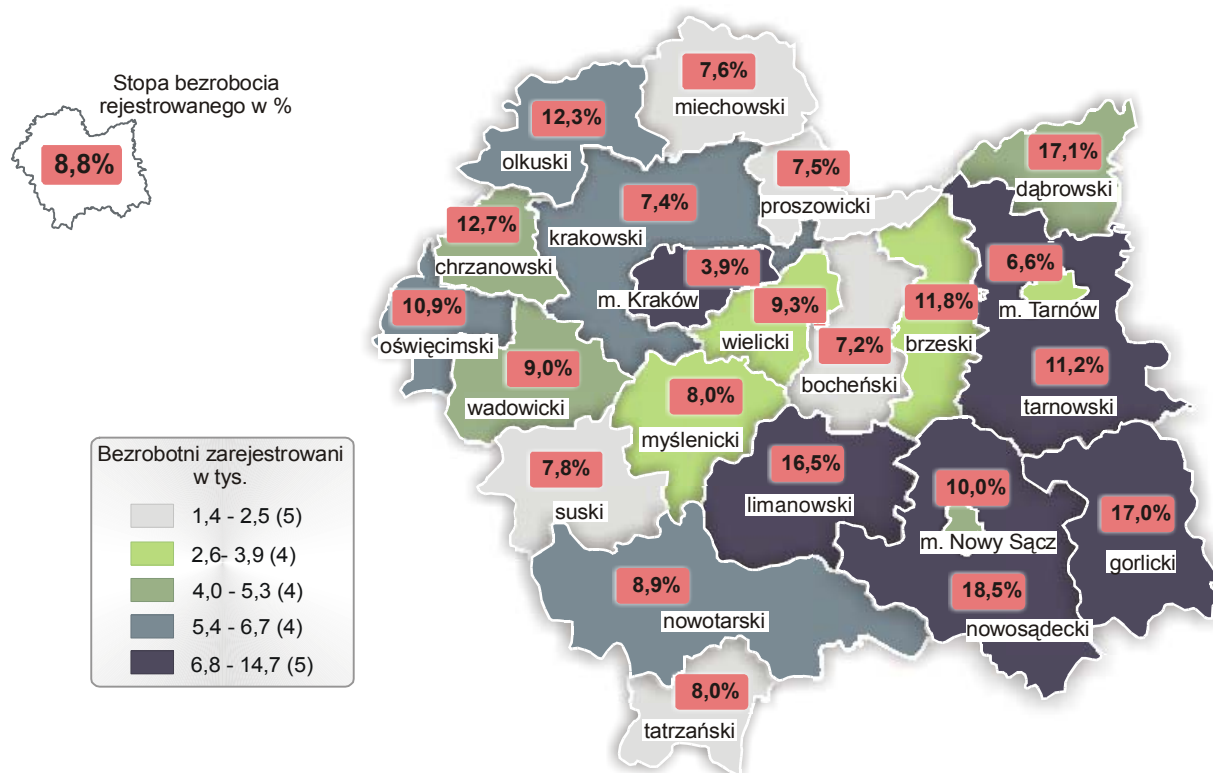
W ciągu miesiąca do urzędów pracy zgłoszono 4,5 tys. propozycji zatrudnienia, tj. mniej zarówno w ujęciu rocznym, jak i w skali miesiąca, odpowiednio o: 16,9% i 46,5%. W końcu listopada br. powiatowe urzędy pracy posiadały **5,8 tys. ofert pracy**, czyli o 3,2% więcej niż w analogicznym miesiącu ub. roku, ale o 35,7% mniej niż w październiku br. Liczba bezrobotnych przypadających na 1 ofertę pracy w końcu listopada br. obniżyła się w skali roku, ale wzrosła względem ub. miesiąca i wyniosła 19 osób (wobec 26 w listopadzie 2006 r. i 12 w październiku br.).

Stopa bezrobocia rejestrowanego
Stan w końcu miesiąca



Stopa bezrobocia rejestrowanego ukształtowała się w listopadzie 2007 r. na poziomie **8,8%** (rok wcześniej wynosiła 11,3%, a w październiku br. 8,7%). Wśród województw Małopolska uplasowała się na drugim miejscu, za Wielkopolską (7,9%). W kraju stopa bezrobocia wyniosła 11,2%.

Bezrobocie rejestrowane w 2007 r. Stan w końcu listopada



W Małopolsce w skali roku stopa bezrobocia obniżyła się we wszystkich powiatach i miastach na prawach powiatu. Najwyższą stopę bezrobocia notowano nadal w powiecie nowosądeckim (18,5%), a najniższą w Krakowie (3,9%). Najkorzystniejsze zmiany stopy bezrobocia w skali roku wystąpiły w powiatach: wadowickim (spadek o 4,0 pkt), gorlickim (o 3,9 pkt) oraz chrzanowskim i wielickim (po 3,5 pkt). Najmniejszy spadek zanotowano w powiatach: suskim (o 0,8 pkt), brzeskim i dąbrowskim (po 1,4 pkt) oraz nowotarskim (o 1,8 pkt). W miastach na prawach powiatu stopa bezrobocia zmniejszyła się: w Nowym Sączu o 3,6 pkt, w Tarnobrzegu o 2,1 pkt oraz w Krakowie o 1,7 pkt.

W listopadzie br. w ramach **aktywnych form przeciwdziałania bezrobociu** najwięcej, bo 1594 osoby bezrobotne skierowano na szkolenia lub staż, lecz ich liczba była niższa, tak w skali roku (o 4,1%), jak i miesiąca (o 21,6%). Ponadto 201 osób podjęło się prac interwencyjnych, a 22 osoby zatrudniono przy robotach publicznych, czyli odpowiednio: o 22,1% i o 51,1% mniej niż w listopadzie ub. roku (w odniesieniu do poprzedniego miesiąca spadki wynosiły odpowiednio: 14,5% i 76,1%). Działalność gospodarczą rozpoczęło 328 osób (rok wcześniej 264, a w październiku br. - 410). W końcu listopada br. 4864 zarejestrowanych bezrobotnych, tj. 4,3% ogółu deklaroowało się jako aktywnie poszukujący pracy (wobec 3,4% przed rokiem i 4,3% przed miesiącem).

W końcu omawianego miesiąca 25 zakładów pracy przewidywało w najbliższym czasie zwolnienie 1,1 tys. pracowników, w tym 19 zakładów z sektora prywatnego - 1,0 tys. osób.

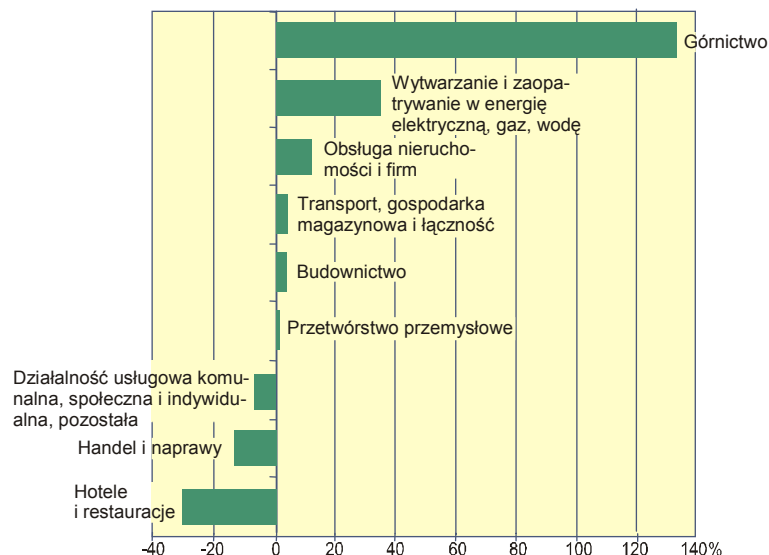
WYNAGRODZENIA

W listopadzie br. w województwie małopolskim **przeciętne miesięczne wynagrodzenie brutto w sektorze przedsiębiorstw** wyniosło **2731,05 zł** i było nadal niższe od średniego w kraju (o 11,7%), ale w odniesieniu do listopada 2006 r. zwiększyło się o 12,0%. *Średnia płaca w Polsce wzrosła w skali roku o 12,0% do 3092,01 zł.*

W ujęciu rocznym więcej płacono zarówno w sektorze publicznym - o 18,1% (3406,35 zł), jak i prywatnym - o 11,1% (2635,21 zł). Wzrosło również wynagrodzenie we wszystkich sekcjach PKD, najbardziej w górnictwie (o 25,1%), wytwarzaniu i zaopatrywaniu w energię elektryczną, gaz, wodę (o 20,9%), budownictwie (o 17,6%), handlu i naprawach (o 15,1%), a najmniej w transporcie, gospodarce magazynowej i łączności (o 4,9%) oraz w hotelach i restauracjach (o 6,5%).

Wśród działów przetwórstwa przemysłowego o znacznym udziale w zatrudnieniu płace wyższe od notowanych w analogicznym okresie ub. roku dotyczyły jednostek produkujących: maszyny i urządzenia (o 18,8%), artykuły spożywcze i napoje (o 12,0%), pojazdy samochodowe, przyczepy i naczepy (o 10,3%), a także wyroby z pozostałych surowców niemetalicznych (o 7,2%). W przedsiębiorstwach zajmujących się produkcją wyrobów z metali wynagrodzenia obniżyły się w skali roku o 8,1%.

Odchylenia przeciętnych miesięcznych wynagrodzeń brutto od przeciętnego w województwie w listopadzie 2007 r.

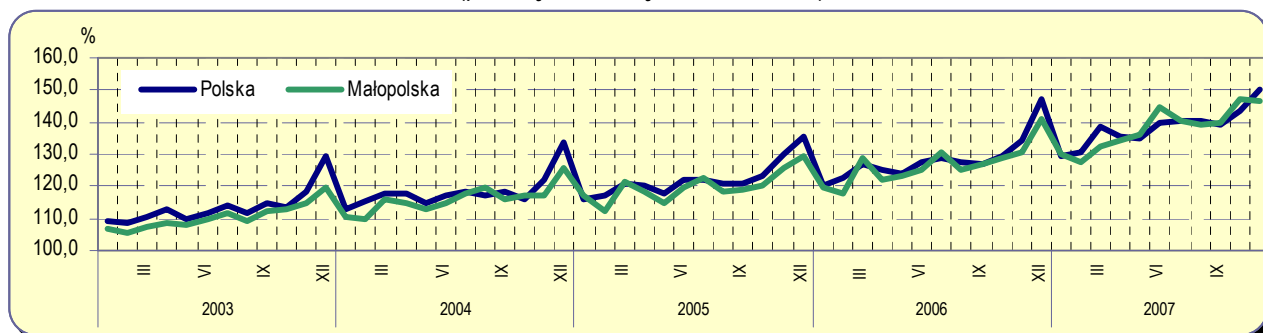


W odniesieniu do października br. przeciętne miesięczne wynagrodzenie w sektorze przedsiębiorstw ogółem było niższe o 0,5% (w kraju wzrosło o 4,8%). Do spadku wynagrodzeń przyczyniły się głównie niższe pensje w przetwórstwie przemysłowym (o 0,5%) oraz kilku innych sekcjach. Największy spadek dotyczył wytwarzania i zaopatrywania w energię elektryczną, gaz, wodę (o 12,2%). W grupie sekcji o wyższym niż miesiąc wcześniej przeciętnym wynagrodzeniu znalazło się m.in. górnictwo (wzrost o 54,9% - spowodowany przede wszystkim wypłatą dodatkowego wynagrodzenia tzw. „barbórki”) oraz obsługa nieruchomości i firm (o 5,5%).

W omawianym miesiącu wynagrodzenie wyższe od średniego w województwie odnotowano w sześciu sekcjach. Najwyższe płace otrzymali pracownicy zatrudnieni w: górnictwie (6290,55 zł), wytwarzaniu i zaopatrywaniu w energię elektryczną, gaz, wodę (3696,04 zł) oraz obsłudze nieruchomości i firm (3016,23 zł), a najniższe - w hotelach i restauracjach (1861,47 zł), a także w handlu i naprawach (2354,39 zł).

W okresie I-XI br. przeciętne miesięczne wynagrodzenie brutto w sektorze przedsiębiorstw wyniosło 2614,04 zł, tj. więcej w porównaniu z analogicznym okresem ub. roku o 11,3% (w Polsce o 9,5%). Płace były wyższe we wszystkich sekcjach, przy czym najbardziej wzrosły w budownictwie (o 17,1%), obsłudze nieruchomości i firm (o 13,6%) oraz wytwarzaniu i zaopatrywaniu w energię elektryczną, gaz, wodę (o 12,8%).

Dynamika przeciętnego miesięcznego wynagrodzenia brutto w sektorze przedsiębiorstw (przeciętne miesięczne 2000=100)



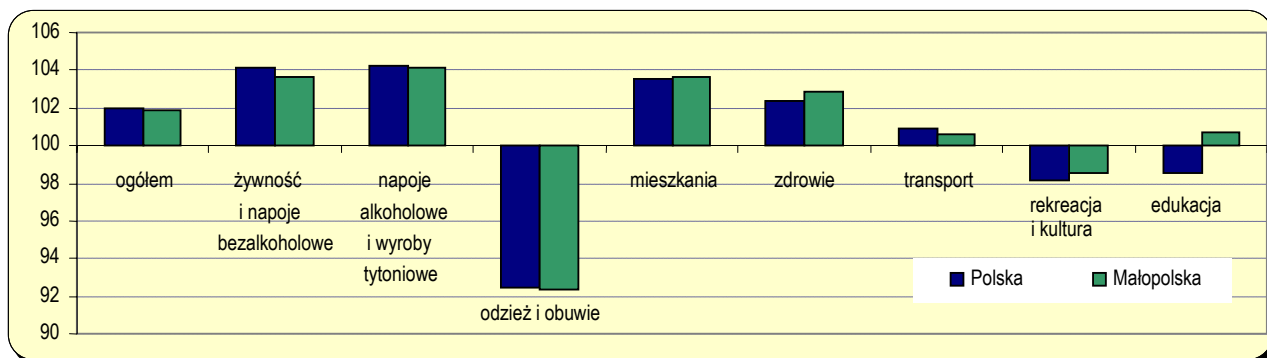
CENY

W okresie trzech kwartałów br. w województwie małopolskim w skali roku wystąpił wzrost **cen towarów i usług konsumpcyjnych** ogółem o 2,0% (w Polsce o 2,1%). Największy wzrost cen miał miejsce w grupie towarów i usług związanych z użytkowaniem mieszkania (o 3,7%). Ceny żywności i napojów bezalkoholowych wzrosły o 3,5%, a napojów alkoholowych i wyrobów tytoniowych o 2,8%. Wydatki ponoszone na ochronę zdrowia zwiększyły się o 2,5%, na rekreację i kulturę o 1,3%. Najmniej podrożały towary i usługi związane z edukacją - o 0,6% oraz z transportem - o 0,5%. W omawianym okresie potaniała odzież i obuwie - o 8,1%.

Ruch cen w trzecim kwartale br. w województwie małopolskim w porównaniu z analogicznym kwartałem ub. roku na tle kraju przedstawiony został na wykresie. Najbardziej znaczący wzrost dotyczył cen napojów alkoholowych i wyrobów tytoniowych (o 4,1%), a także kosztów ponoszonych na utrzymanie mieszkania oraz cen żywności i napojów bezalkoholowych (po 3,6%). W stosunku do poziomu cen z trzeciego kwartału ub. roku mniej kosztowały odzież i obuwie (o 7,6%) oraz rekreacja i kultura (o 1,5%).

W ujęciu kwartalnym najbardziej podrożały napoje alkoholowe i wyroby tytoniowe (o 2,9%). Poziom cen w transporcie podniósł się o 1,1%, a w zakresie kosztów utrzymania mieszkania - o 0,8%, edukacji - o 0,6%, ochrony zdrowia - o 0,4%. Tańsze były: odzież i obuwie (o 2,4%), żywność i napoje bezalkoholowe (o 1,8%) oraz usługi związane z rekreacją i kulturą (o 1,4%). Wskaźnik cen towarów i usług konsumpcyjnych w województwie małopolskim był w omawianym okresie niższy o 0,2 pkt procentowego niż w Polsce.

Wskaźniki cen towarów i usług konsumpcyjnych w III kwartale 2007 r.
(III kwartał 2006=100)



MIESZKANIA

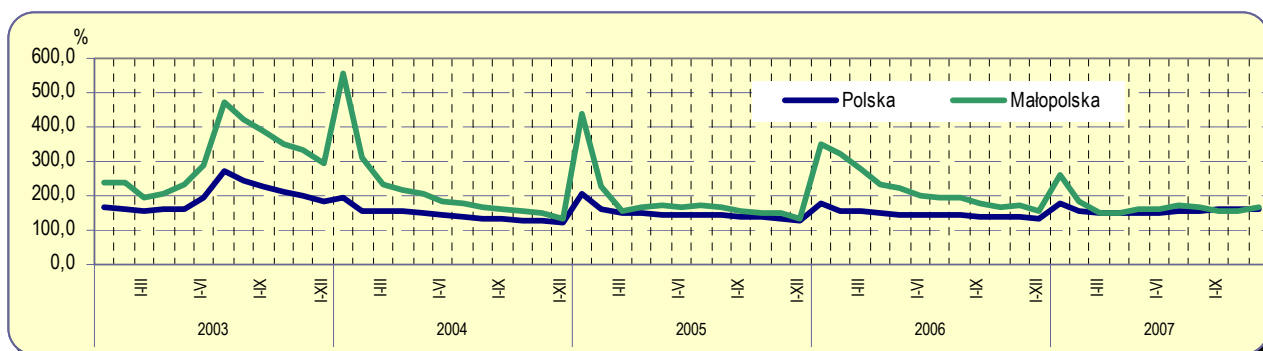
Według wstępnych danych w listopadzie br. w województwie małopolskim oddano **do użytkowania 1404 nowe mieszkania**, czyli 9,8% mieszkań wybudowanych w Polsce. W ujęciu rocznym liczba nowych realizacji zwiększyła się o 41,8% (w kraju zanotowano wzrost o 24,4%). W strukturze według form budownictwa dominowali inwestorzy indywidualni i deweloperzy budujący na sprzedaż lub wynajem, którzy przekazali łącznie 99,6% ogółu nowych mieszkań (odpowiednio: 714 i 685). Ponadto zrealizowano 5 mieszkań komunalnych.

Całkowita powierzchnia użytkowa nowo wybudowanych mieszkań wyniosła 134,4 tys. m², czyli zwiększyła się o 32,7% w porównaniu z listopadem 2006 r. Przeciętna powierzchnia nowego mieszkania wynosiła 95,7 m², (w ub. roku - 102,0 m²), przy czym w budownictwie indywidualnym - 130,8 m², w przeznaczonym na sprzedaż lub wynajem - 59,5 m², a w komunalnym - 41,4 m².

W omawianym miesiącu starostwa powiatowe wydały **pozwolenia na budowę 1304 mieszkań**, czyli o 20,3% mniej niż przed rokiem), z których 50,7% (661) trafiło do inwestorów indywidualnych (w ub. roku - 570). Deweloperzy otrzymali 640 pozwoleń (rok wcześniej - 735), a spółdzielnie mieszkaniowe - 3.

W listopadzie br. **rozpoczęto budowę 1748 mieszkań**, tj. o 4,0% więcej niż przed rokiem, w zdecydowanej większości realizowanych na sprzedaż lub wynajem (1344 mieszkania, tj. 76,9% ogółu) oraz przez inwestorów indywidualnych (399 mieszkań - 22,8%). Samorządy rozpoczęły budowę 5 mieszkań.

Dynamika mieszkań oddanych do użytkowania (analogiczny okres 2000=100)



Od początku roku (według wstępnych danych) oddano do użytkowania 10741 mieszkań o łącznej powierzchni użytkowej wynoszącej 1191,7 tys. m². Przeciętna powierzchnia użytkowa 1 mieszkania wynosiła 110,9 m². W odniesieniu do analogicznego okresu 2006 r. efekty budownictwa mieszkaniowego obniżyły się o 2,7% (w Polsce wystąpił wzrost o 16,3%). Najwięcej mieszkań zrealizowali inwestorzy indywidualni (57,1%) oraz budujący na sprzedaż lub wynajem (41,7%), odpowiednio: 6136 i 4482 mieszkania. W pozostałych formach budownictwa zrealizowano łącznie 123 mieszkania (61 spółdzielczych, 32 komunalne, 24 społeczne czynszowe oraz 6 zakładowych).

W okresie styczeń-listopad br. inwestorom wydano pozwolenia na budowę 23308 mieszkań (o 39,2% więcej niż przed rokiem), w tym budującym na sprzedaż lub wynajem - 12433, indywidualnym - 10083, spółdzielniom mieszkaniowym - 638.

Rozpoczęto budowę 21501 mieszkań, tj. o 36,4% więcej niż przed rokiem, w większości na sprzedaż lub wynajem - 11089 realizacji.

Od początku roku najwięcej mieszkań przekazano do użytkowania na terenie powiatów: krakowskiego (1176), wielickiego (519), tarnowskiego (455) oraz wadowickiego (446), a najmniej w powiatach: miechowskim (22), dąbrowskim (68) i proszowskim (69). W miastach na prawach powiatu zrealizowano 45,7% ogółu nowych mieszkań w województwie, tj. 4304 w Krakowie, 380 w Nowym Sączu i 224 w Tarnowie.

Ruch budowlany w województwie małopolskim mierzony liczbą wydanych pozwoleń na budowę nowych mieszkań oraz rozpoczętych budów, koncentruje się nadal głównie w Krakowie i jego strefie podmiejskiej, gdzie wydano 68,7% ogółu pozwoleń i rozpoczęto 67,8% budów.

ROLNICTWO

CENY NA RYNKU ROLNYM

W listopadzie br. za 1 dt **pszenicy** w skupie płacono przeciętnie 77,50 zł, czyli o 39,2% więcej w skali roku, ale o 3,9% mniej niż w październiku br. Podobna sytuacja wystąpiła na rynku targowiskowym, na którym cena pszenicy (82,47 zł/dt) wzrosła w ujęciu rocznym o 42,1%, ale obniżyła się o 0,4% w porównaniu z poprzednim miesiącem.

Cena **żyta** w skupie (67,47 zł/dt) zwiększyła się w skali roku o 18,3%, ale była o 7,8% niższa niż w październiku br. Podobnie było w obrocie targowiskowym gdzie za 1 dt żyta płacono średnio 74,19 zł, tj. o 44,6% więcej w ujęciu rocznym, ale o 3,5% mniej niż w ub. miesiącu.

Ziemniaki jadalne na targowiskach kosztowały średnio 62,49 zł/dt, czyli mniej tak w skali roku, jak i miesiąca odpowiednio o: 26,9% i 2,2%.

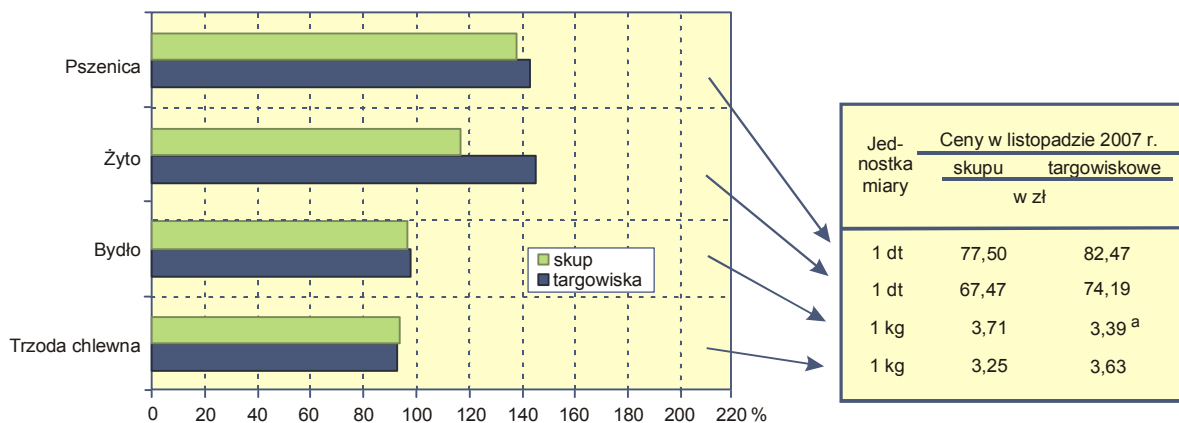
W omawianym miesiącu 1 kg **żywca wieprzowego** w skupie kosztował przeciętnie 3,25 zł, a jego cena zmniejszyła się o 5,2% w ujęciu rocznym, a w relacji do października br. była niższa o 8,2%. Spadki cen odnotowano również na targowiskach - odpowiednio o: 5,7% i 6,0%, do 3,63 zł za 1 kg.

Żywiec wołowy w skupie potaniał w skali roku o 3,6% oraz o 0,5% w porównaniu z ub. miesiącem, osiągając cenę 3,71 zł/kg. W obrocie targowiskowym za 1 kg żywca wołowego (krów rzeźnych) płacono średnio 3,39 zł, tj. o 2,6% mniej niż w listopadzie 2006 r. i o 3,1% mniej niż przed miesiącem.

Cena 1 kg **żywca rzeźnego drobiowego** w skupie wzrosła w ciągu roku o 43,3% do poziomu 3,21 zł. Obniżyła się jednak w skali miesiąca o 1,8%.

Średnia cena skupu 1 l **mleka** krowiego wynosząca 1,09 zł zwiększyła się zarówno w ujęciu rocznym, jak i w stosunku do października br. odpowiednio o: 33,2% i 6,7%.

Dynamika cen skupu i cen targowiskowych niektórych produktów rolnych w listopadzie 2007 r.
(listopad 2006=100)



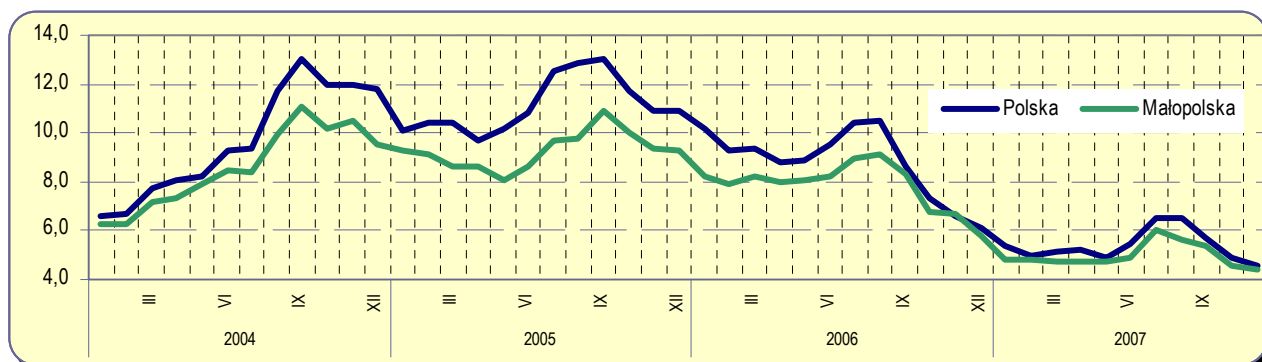
^a Ceny targowiskowe bydła (rzeźnego) uwzględniają tylko krowy rzeźne.

Za **zwierzęta gospodarskie** na targowiskach więcej niż przed rokiem płacono w przypadku krowy dojnej - o 6,4% (2177 zł/szt), natomiast koszt zakupu prosięcia na chów (95 zł/szt) oraz jałówki jednorocznej (1431 zł/szt) obniżył się odpowiednio o: 13,3% i 2,0%.

W województwie małopolskim **ceny wyższe** od średnich w kraju odnotowano w skupie żyta - o 0,4%, a na targowiskach: prosięcia na chów (o 27,1%), ziemniaków (o 13,0%), żyta (o 3,3%) oraz żywca rzeźnego wieprzowego (o 1,4%) i jałówki jednorocznej (o 0,6%).

Ceny niższe od średnich w kraju dotyczyły skupu: mleka krowiego (o 16,0%), żywca rzeźnego drobiowego (o 12,3%), pszenicy (o 3,0%), żywca rzeźnego wołowego (o 2,9%), wieprzowego (o 0,6%), natomiast na targowiskach: żywca rzeźnego wołowego (o 20,6%), krowy dojnej (o 7,6%), pszenicy (o 1,8%).

Relacja cen skupu żywca wieprzowego do cen żyta na targowiskach



W listopadzie br. obserwowano dalszy spadek opłacalności hodowli trzody chlewnej, co znalazło potwierdzenie w pogorszeniu się relacji cen skupu żywca wieprzowego do targowiskowych cen żyta z 6,7 do 4,4 w skali roku oraz z 4,6 do 4,4 w skali miesiąca (*w Polsce relacja ta obniżyła się w ujęciu miesięcznym o 0,3 pkt procentowego do poziomu 4,6*).

SKUP PRODUKTÓW ROLNYCH

W omawianym miesiącu w województwie małopolskim skupiono łącznie 1741,6 t ziarna **zbóż podstawowych**, tj. mniej tak w ujęciu rocznym, jak i w skali miesiąca, odpowiednio o: 11,0% i 52,6%. Skup pszenicy (1496,6 t) był niższy odpowiednio o: 8,7% i 56,3%. Żyta skupiono o 18,0% mniej niż rok wcześniej, ale ponad trzykrotnie więcej niż w październiku br. - łącznie 75,6 t.

W listopadzie br. skup **żywca rzeźnego** w wadze żywej (bydła, cieląt, trzody chlewnej, owiec, koni i drobiu) wyniósł 5998,4 t i zmniejszył się zarówno w skali roku, jak i miesiąca, odpowiednio o: 6,8% i 11,0%. Żywca wieprzowego (1936,5 t) skupiono mniej o 17,2% niż w ub. roku i o 16,8% niż przed miesiącem. Żywca wołowego skupiono 1397,5 t, czyli mniej o 23,1% niż w listopadzie 2006 r. oraz o 16,2% niż w październiku br. Większy niż przed rokiem był skup żywca rzeźnego drobiowego - o 16,2%, ale w odniesieniu do ub. miesiąca odnotowano spadek o 3,2%; skupiono łącznie 2518,2 t.

Skup **mleka krowiego** w listopadzie br. wyniósł 10,9 mln litrów i był o 2,3% wyższy niż przed rokiem, ale niższy o 18,0% w porównaniu z październikiem br.

PRZEMYSŁ

Produkcja sprzedana uzyskana w listopadzie br. przez jednostki prowadzące działalność przemysłową w województwie małopolskim wyniosła **4617,9 mln zł** i była wyższa w skali roku o 7,2%, ale w stosunku do października br. obniżyła się o 6,9%. *W kraju przychody ze sprzedaży produkcji przemysłowej wzrosły na przestrzeni roku o 8,3%, ale zmniejszyły się o 4,9% w porównaniu z ub. miesiącem.*

Wyższe niż przed rokiem przychody ze sprzedaży wyrobów i usług odnotowano w wytwarzaniu i zaopatrywaniu w energię elektryczną, gaz, wodę (o 17,6%) oraz w przetwórstwie przemysłowym (o 6,8%), a niższe w górnictwie (o 17,6%).

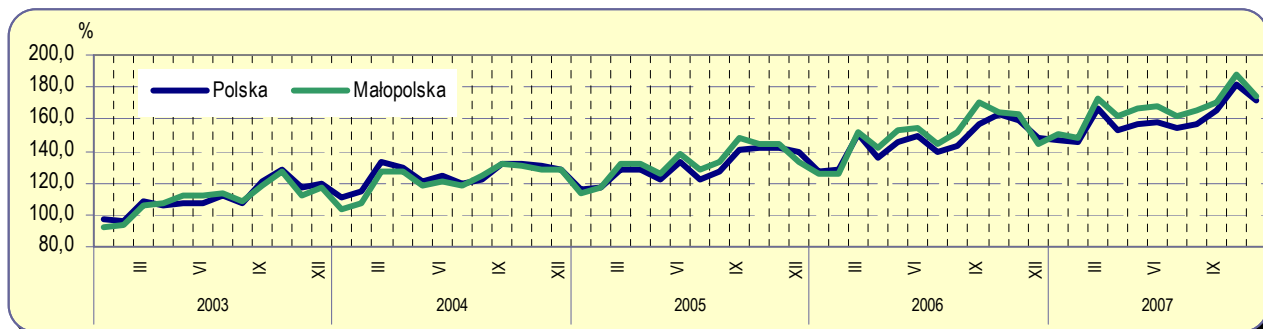
Wśród działów przetwórstwa przemysłowego największy wzrost produkcji sprzedanej w skali roku miał miejsce w jednostkach produkujących: sprzęt i urządzenia radiowe, telewizyjne i telekomunikacyjne - o 31,6% (co wynikało z realizacji wcześniejszych zamówień), maszyny biurowe i komputery (o 28,4%), instrumenty medyczne, precyzyjne i optyczne, zegary i zegarki (o 25,2%) oraz pozostały sprzęt transportowy (o 22,2%). Ubiegłorocznego poziomu przychodów ze sprzedaży nie uzyskały przedsiębiorstwa przetwarzające odpady (spadek o 27,5%), a także produkujące skóry wyprawione i wyroby z nich (o 20,7%), masę włóknistą oraz papier (o 19,9%).

W ujęciu rocznym w strukturze produkcji sprzedanej przemysłu zwiększył się udział jedynie wytwarzania i zaopatrywania w energię elektryczną, gaz, wodę (o 1,2 pkt) do poziomu 8,8%. Udział przetwórstwa przemysłowego obniżył się o 1,1 pkt i wyniósł 89,3%, natomiast produkcja sprzedana górnictwa stanowiąca 1,9% zmniejszyła się o 0,1 pkt. Znaczącą część przychodów ze sprzedaży produkcji przemysłowej wypracowały przedsiębiorstwa produkujące: artykuły spożywcze i napoje (14,0%, wzrost udziału w skali roku o 0,5 pkt procentowego), pojazdy samochodowe, przyczepy i naczepy (8,4%, spadek o 0,2 pkt), wyroby z metali (8,4%, wzrost o 0,1 pkt), wyroby chemiczne (7,9%, spadek o 0,3 pkt) oraz jednostki wytwarzające i zaopatrujące w energię elektryczną, gaz, parę wodną i gorącą wodę (7,9%, wzrost o 1,2 pkt).

Z wyrobów objętych badaniem w przedsiębiorstwach dużych, tj. o liczbie pracujących powyżej 49 osób, w listopadzie br. odnotowano wzrost produkcji (w ujęciu rocznym) m.in.: cegły i elementów budowlanych wypalanych z gliny (o 64%), wód mineralnych i gazowanych (o 46%), pustaków ściennych (o 37%), ciepła w parze i gorącej wodzie (o 22%), bluzek damskich oraz mleka płynnego przetworzonego (po 20%), masła (o 19%), mięsa wieprzowego chłodzonego lub

świeżego (o 15%). Niższa niż przed rokiem była produkcja: mięsa wołowego i cielęcego, boczku wieprzowego, serów i twarogów, jogurtów i kefirów, pieczywa żytniego i z mąki mieszanej, soków z owoców i warzyw, dżemu, bielizny pościelowej, żakietów damskich, obuwia, książek, broszur, mebli do siedzenia tapicerowanych.

Dynamika produkcji sprzedanej przemysłu
(przeciętna miesięczna 2000=100; ceny stałe)



Wydajność pracy w przemyśle (mierzona produkcją sprzedaną na 1 zatrudnionego) w listopadzie br. wyniosła 25,6 tys. zł i zwiększyła się w skali roku o 4,1%. Wzrost wydajności pracy w przemyśle spowodowany był m.in. większym przyrostem produkcji sprzedanej (o 7,2%) niż przeciętnego zatrudnienia (o 3,0%). Przychody ze sprzedaży w przeliczeniu na 1 zatrudnionego w przetwórstwie przemysłowym wzrosły w ujęciu rocznym o 2,8%, a w wytwarzaniu i zaopatrywaniu w energię elektryczną, gaz, wodę o 21,8%, podczas gdy w górnictwie obniżyły się o 16,2%.

Od początku roku produkcja sprzedana przemysłu zamknęła się kwotą 49323,4 mln zł i zwiększyła się na przestrzeni roku o 11,5% (w kraju o 9,9%), co wynikało głównie ze wzrostu przychodów ze sprzedaży w przetwórstwie przemysłowym (o 12,3%). Wydajność pracy w omawianym okresie była wyższa od ubiegłorocznej o 8,1% osiągając poziom 275,9 tys. zł na 1 zatrudnionego.

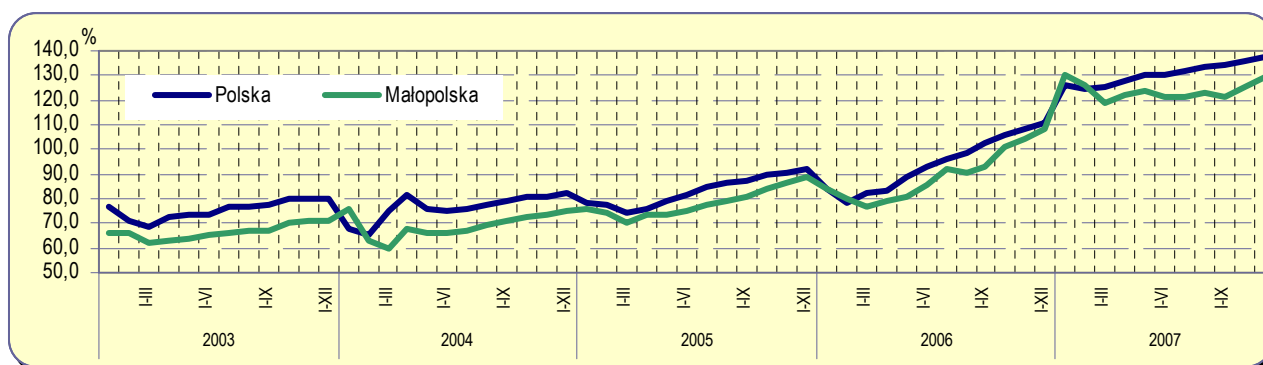
BUDOWNICTWO

Przedsiębiorstwa budowlane osiągnęły w listopadzie br. **przychody** ze sprzedaży wyrobów i usług w wysokości **789,9 mln zł**, tj. większe w skali roku o 15,3%, ale mniejsze w porównaniu z ub. miesiącem o 9,0%.

W stosunku do analogicznego miesiąca ub. roku produkcja sprzedana wzrosła we wszystkich grupach przedsiębiorstw prowadzących działalność budowlaną, poza przygotowaniem terenu pod budowę, gdzie wystąpił spadek o 38,3%. Największy wzrost odnotowano w jednostkach wykonujących roboty budowlane wykończeniowe (o 203,5%).

W okresie I-XI br. ogólna kwota przychodów ze sprzedaży w budownictwie wyniosła 7134,6 mln zł i była wyższa w ujęciu rocznym o 24,2%.

Dynamika produkcji sprzedanej budownictwa
(analogiczny okres 2000=100)



W listopadzie br. **produkcja budowlano-montażowa** ukształtowała się na poziomie **428,7 mln zł**, co oznacza wzrost o 4,5% w skali roku, ale spadek o 14,2% w porównaniu z październikiem br. Jej udział w ogólnej kwocie przychodów ze sprzedaży budownictwa wyniósł 54,3% wobec 59,9% przed rokiem.

Największy udział w realizacji produkcji budowlano-montażowej w listopadzie br. podobnie jak rok wcześniej, miały przedsiębiorstwa zajmujące się wznoszeniem budynków i budowli; inżynierią lądową i wodną - 85,7% (w 2006 r. - 84,5%). Roboty o charakterze inwestycyjnym w omawianej produkcji stanowiły 54,0% (rok wcześniej - 54,4%).

Od początku roku wartość sprzedaży produkcji budowlano-montażowej zamknęła się kwotą 3926,1 mln zł, tj. więcej niż przed rokiem o 14,6%. Udział robót o charakterze inwestycyjnym wyniósł 53,4% (w ub. roku - 54,0%).

Przychód ze sprzedaży przypadający na 1 zatrudnionego w budownictwie w omawianym miesiącu ukształtował się na poziomie 24,8 tys. zł, czyli był wyższy w skali roku o 9,7%, a w skali miesiąca niższy o 9,5%. **Wydajność pracy** (mierzona przychodem ze sprzedaży na 1 zatrudnionego) na przestrzeni roku zwiększyła się najbardziej w przedsiębiorstwach zajmujących się wykonywaniem robót budowlanych wykończeniowych - o 197,9% oraz wynajmem sprzętu budowlanego i burzącego wraz z obsługą operatorską - o 27,1%.

W ciągu jedenastu miesięcy br. wydajność pracy była większa od ubiegłorocznej o 14,9% i osiągnęła poziom 229,0 tys. zł na 1 zatrudnionego.

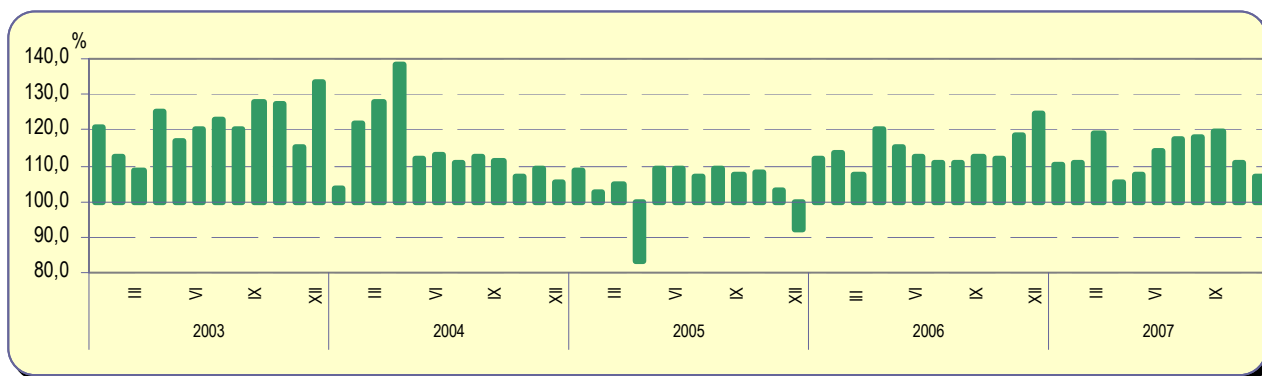
HANDEL

Sprzedaż hurtowa w jednostkach handlowych i niehandlowych w listopadzie br. osiągnęła wartość **4454,7 mln zł**, czyli wzrosła w ujęciu rocznym o 15,6%, ale była niższa niż przed miesiącem o 3,5%.

Przychody ze sprzedaży w jednostkach handlowych (mających 87,2% udziału w ogólnych obrotach handlu hurtowego) wyniosły 3884,7 mln zł, tj. o 19,7% więcej niż rok wcześniej, ale o 1,1% mniej niż w październiku br.

W okresie I-XI br. jednostki handlowe i niehandlowe zrealizowały sprzedaż hurtową w wysokości 47375,9 mln zł, czyli o 15,3% większą niż w analogicznym okresie ub. roku. W skali roku sprzedaż w jednostkach handlowych była wyższa o 13,1% i zamknęła się kwotą 39493,5 mln zł.

Dynamika sprzedaży detalicznej towarów (ceny bieżące)
(analogiczny okres roku poprzedniego = 100)



Sprzedaż detaliczna prowadzona przez jednostki handlowe i niehandlowe wyniosła w omawianym miesiącu **2638,7 mln zł** i była wyższa w skali roku o 6,8%, ale niższa w porównaniu z październikiem br. o 7,4%.

W odniesieniu do listopada ub. roku największy wzrost odnotowano w sprzedaży: pojazdów samochodowych, motocykli, części - o 49,0%, mebli, sprzętu RTV i AGD - o 44,5%, farmaceutyków, kosmetyków, sprzętu ortopedycznego - o 29,8%, a także włókna, odzieży, obuwia - o 28,7%. Spadek dotyczył jedynie towarów w sklepach bez specjalizacji z przewagą żywności, napojów i wyrobów tytoniowych - o 41,0%.

W porównaniu z listopadem 2006 r. w strukturze sprzedaży detalicznej zwiększył się udział m.in.: pojazdów samochodowych, motocykli, części (o 3,3 pkt procentowego, tj. do poziomu 11,8%), paliw stałych, ciekłych i gazowych (o 1,8 pkt do 22,1%) oraz mebli, sprzętu RTV i AGD (o 1,5 pkt do 5,6%). Zmniejszył się natomiast udział sprzedaży w sklepach bez specjalizacji z przewagą żywności, napojów i wyrobów tytoniowych (o 7,2 pkt do 8,9%), a także żywności, napojów i wyrobów tytoniowych (o 1,4 pkt do 28,2%).

Od początku roku sprzedaż detaliczna zamknęła się kwotą 28126,9 mln zł, tym samym zwiększyła się o 6,7% w ujęciu rocznym. Szczególnie duży wzrost dotyczył sprzedaży mebli, sprzętu RTV, AGD - o 54,2%, pojazdów samochodowych, motocykli, części - o 49,7%, włókna, odzieży, obuwia - o 34,5% oraz prasy, książek - o 23,0%.

TURYSTYKA

W końcu października br. na terenie województwa małopolskiego funkcjonowało 701 turystycznych obiektów zbiorowego zakwaterowania, w tym 264 hotele, motele i pensjonaty, wśród których 126 posiadało kategorię trzygwiazdkową lub wyższą. Najwięcej obiektów turystycznych znajdowało się w powiecie tatrzańskim (131), w Krakowie - 129 oraz na terenie powiatu nowosądeckiego (128) i nowotarskiego (111).

Według danych wstępnych w październiku br. z bazy noclegowej **skorzystało** w województwie małopolskim **252,8 tys. osób**, tj. o 2,9% więcej niż przed rokiem. Turyści zagraniczni, których było 84,6 tys., stanowili 33,5% ogółu korzystających z noclegów (w ub. roku 37,1%).

W omawianym miesiącu **udzielono 617,6 tys. noclegów**, co oznacza wzrost w ujęciu rocznym o 1,5%, w tym turystom z zagranicy - 191,1 tys. noclegów (tj. mniej o 4,2%). Największą liczbę gości przyjęły hotele - 151,0 tys. osób (w tym 74,4 tys. to goście z zagranicy). W hotelach udzielono 299,1 tys. noclegów (w tym 169,9 tys. turystom zagranicz-

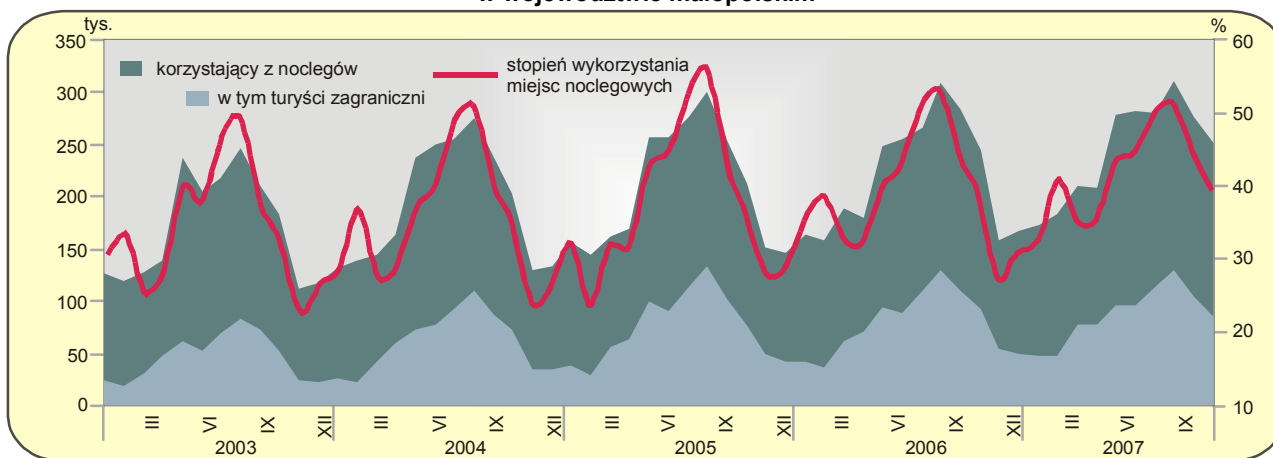
nym). Średnio na jedną osobę korzystającą z turystycznych obiektów zbiorowego zakwaterowania przypadało 2,4 noclegu (przed rokiem 2,5), a przeciętny pobyt turysty zagranicznego wydłużył się nieznacznie w skali roku z 2,2 noclegu do 2,3 w październiku br.

Wynajęto 199,4 tys. pokoi (tj. o 7,0% więcej niż w analogicznym miesiącu ub. roku), w tym 50,7% turystom zagranicznym. Z ogólnej liczby wynajętych pokoi 89,2% znajdowało się w hotelach.

W omawianym okresie według wstępnych danych **wykorzystanie miejsc noclegowych** w obiektach zbiorowego zakwaterowania w województwie małopolskim kształtowało się na poziomie 39,0% (przed rokiem 38,3%). Najwyższy stopień wykorzystania miejsc noclegowych odnotowano w obiektach zlokalizowanych w Krakowie (60,3%), Tarnowie (50,3%) oraz w powiatach: nowosądeckim (38,0%) i krakowskim (36,0%). W odniesieniu tylko do hoteli wykorzystanie miejsc noclegowych wyniosło 52,5% (rok wcześniej 53,4%), a pokoi - 63,5% i zwiększyło się w skali roku o 1,6 pkt procentowego.

W październiku br. spośród korzystających z noclegów turystów zagranicznych najwięcej osób było obywatelami Wielkiej Brytanii - 14,9 tys. (17,6% ogółu), Niemiec - 9,0 tys. (10,6%), Izraela - 7,6 tys. (9,0%), Norwegii - 5,7 tys. (6,8%) i USA - 5,3 tys. (6,3%). Łącznie z krajów Unii Europejskiej gościło na terenie województwa małopolskiego 51,6 tys. osób, a z pozostałych krajów europejskich 13,0 tys. osób.

Wykorzystanie turystycznych obiektów zbiorowego zakwaterowania w województwie małopolskim



Według wstępnych danych w ciągu 10 miesięcy br. z noclegów w obiektach turystycznych skorzystało 2464,1 tys. turystów (o 6,8% więcej niż przed rokiem), w tym 870,9 tys. turystów zagranicznych (wzrost o 4,5%). Udzielono 7041,6 tys. noclegów, tj. o 5,2% więcej niż w okresie I-X 2006 r. Liczba noclegów udzielonych turystom zagranicznym wzrosła o 7,1% do 2014,8 tys. Nadal ponad połowa turystów korzystających z noclegów (54,9%) preferowała hotele, przy czym dla turystów zagranicznych udział ten był znacznie wyższy i wyniósł 81,8%.

WYBRANE DANE O WOJEWÓDZTWIE MAŁOPOLSKIM

WYSZCZEGÓLNIENIE a - 2006 b - 2007		I	II	III	IV	V	VI	VII	VIII	IX	X	XI	XII
Ludność ¹ (w tys. osób)	a	.	.	3267,2	.	.	3267,7	.	.	3270,4	.	.	3271,2
	b	.	.	3272,3	.	.	3274,6	.	.	3277,7	.	.	.
Bezrobotni zarejestrowani ¹ (w tys. osób)	a	184,1	184,0	181,2	173,5	164,3	157,6	154,3	152,8	148,5	144,4	144,2	145,3
	b	149,8	147,4	141,0	132,9	125,1	119,5	117,5	116,1	113,9	110,7	112,0	.
Stopa bezrobocia ^{1, 2} (w %)	a	14,1	14,1	13,9	13,4	12,7	12,3	12,1	11,9	11,6	11,3	11,3	11,3
	b	11,6	11,4	10,9	10,4	9,8	9,4	9,2	9,1	9,0	8,7	8,8	.
Oferty pracy (w ciągu miesiąca)	a	4241	4588	6582	7373	7467	5756	6039	6899	6766	6964	5465	3448
	b	6527	6261	8607	8024	8475	6362	6954	6948	6170	8492	4544	.
Liczba bezrobotnych na 1 ofertę pracy ¹	a	76	62	47	36	23	24	22	22	21	23	26	38
	b	30	28	24	18	14	16	13	13	15	12	19	.
Przeciętne zatrudnienie w sektorze przedsiębiorstw ³ (w tys. osób)													
	a	360,7	360,5	362,3	364,5	366,5	368,1	369,8	372,1	373,2	374,2	375,5	376,9
	b	382,5	386,1	388,6	390,3	391,6	393,1	394,6	396,3	394,7	388,3	389,2	.
poprzedni miesiąc=100	a	101,6	99,9	100,5	100,6	100,5	100,4	100,4	100,6	100,3	100,3	100,3	100,4
	b	101,5	100,9	100,6	100,4	100,3	100,4	100,4	100,4	99,6	98,4	100,2	.
analogiczny miesiąc poprzedniego roku=100 ..	a	101,4	100,8	101,8	102,4	102,7	102,6	103,5	104,2	104,6	104,8	105,5	106,2
	b	106,0	107,1	107,3	107,1	106,8	106,8	106,7	106,5	105,8	103,8	103,7	.
Przeciętne wynagrodzenia miesięczne brutto w sektorze przedsiębiorstw ³ (w zł)													
	a	2236,13	2195,16	2404,89	2284,52	2304,19	2340,40	2434,88	2333,99	2367,73	2404,97	2438,78	2636,43
	b	2427,06	2378,87	2593,35	2501,56	2540,80	2699,66	2619,42	2596,71	2606,05	2743,65	2731,05	.
poprzedni miesiąc=100	a	92,7	98,2	109,6	95,0	100,9	101,6	104,0	95,9	101,4	101,6	101,4	108,1
	b	92,1	98,0	109,0	96,5	101,6	106,3	97,0	99,1	100,4	105,3	99,5	.
analogiczny miesiąc poprzedniego roku=100 ..	a	102,1	104,9	106,0	103,6	107,5	104,8	106,5	105,8	106,5	107,0	104,1	109,3
	b	108,5	108,4	107,8	109,5	110,3	115,4	107,6	111,3	110,1	114,1	112,0	.
Mieszkania oddane do użytkowania													
(od początku roku)	a	1442	3354	5077	5512	6208	6841	7499	8588	9235	10054	11044	12405
	b	1083	1931	2719	3568	4505	5419	6600	7381	8152	9337	10741	.
analogiczny okres poprzedniego roku=100	a	80,0	140,1	176,0	140,4	126,7	119,4	112,7	114,5	113,6	112,1	112,7	115,9
	b	75,1	57,6	53,6	64,7	72,6	79,2	88,0	85,9	88,3	92,9	97,3	.
Nakłady inwestycyjne ⁴ (w tys. zł; ceny bieżące)													
	a	.	.	698677	.	.	1715716	.	.	2947010	.	.	4914411
	b	.	.	1085581	.	.	2367356	.	.	4177050	.	.	.
analogiczny okres poprzedniego roku=100 (ceny bieżące)	a	.	.	x	.	.	121,1	.	.	117,4	.	.	125,1
	b	.	.	155,4	.	.	138,0	.	.	141,7	.	.	.

1 Stan w końcu okresu. 2 Udział zarejestrowanych bezrobotnych w cywilnej ludności aktywnej zawodowo. 3 W przedsiębiorstwach z większą od 9 liczbą pracujących. 4 W przedsiębiorstwach z większą od 49 liczbą pracujących.

WYBRANE DANE O WOJEWÓDZTWIE MAŁOPOLSKIM (cd.)

WYSZCZEGÓLNIENIE a - 2006 b - 2007		I	II	III	IV	V	VI	VII	VIII	IX	X	XI	XII
Produkcja sprzedana przemysłu ¹ (w cenach stałych):													
poprzedni miesiąc=100	a	94,3	99,9	120,7	92,9	106,6	102,4	93,3	104,7	112,3	96,4	99,1	88,7
	b	104,1	98,7	116,1	94,0	103,0	100,1	96,8	102,2	102,5	110,0*	93,1	
analogiczny miesiąc poprzedniego roku=100 ..	a	111,2	107,8	115,1	107,5	119,8	111,4	113,0	113,8	115,2	113,8	112,5	107,9
	b	119,1	117,8	113,3	114,6	110,8	108,3	112,3	109,5	99,9	114,1*	107,2	
Produkcja budowlano-montażowa ¹ (w cenach bieżących):													
poprzedni miesiąc=100	a	29,3	104,5	126,6	101,2	124,2	136,2	101,1	100,5	121,9	108,6	90,3	142,1
	b	36,5	109,7	113,9	100,2	131,5	101,2	109,5	102,5	100,1	110,0	85,8	
analogiczny miesiąc poprzedniego roku=100 ..	a	116,0	126,5	121,5	107,4	113,5	120,8	123,9	107,2	118,2	130,5	122,9	114,4
	b	142,6	149,6	134,6	133,3	141,0	104,8	113,5	115,7	95,1	125,7	104,5	
Sprzedaż detaliczna towarów ¹ (w cenach bieżących):													
poprzedni miesiąc=100	a	88,7	95,9	114,7	105,0	99,7	100,5	100,9	100,8	98,9	103,3	96,2	121,4
	b	78,3	96,4	123,8	92,8	101,7	106,9	103,5	101,3	100,4	95,8	92,6	
analogiczny miesiąc poprzedniego roku=100 ..	a	112,0	113,4	107,6	120,1	115,1	112,3	111,0	110,7	112,3	111,8	118,4	124,6
	b	110,1	110,6	119,3	105,5	107,6	114,4	117,4	118,0	119,7	111,0	106,8	
Wskaźnik cen:													
 towarów i usług konsumpcyjnych ²:													
analogiczny okres poprzedniego roku=100 ..	a	.	.	100,6	.	.	100,9	.	.	101,4	.	.	101,3
	b	.	.	101,9	.	.	102,4	.	.	101,9	.	.	
 skupu ziarna zbóż ³:													
poprzedni miesiąc=100	a	106,2	100,2	107,8	105,7	100,4	102,5	100,5	112,9	113,7	98,7	107,9	108,4
	b	103,1	105,4	99,1	95,4	99,6	98,0	91,6	121,5	117,6	102,5	95,9	
analogiczny miesiąc poprzedniego roku=100 ..	a	85,9	89,3	103,7	109,7	116,9	117,6	120,2	139,9	163,3	158,8	162,1	185,6
	b	180,3	189,6	174,4	157,4	156,1	149,3	136,0	146,4	151,4	157,2	139,7	

1 W przedsiębiorstwach z większą od 9 liczbą pracujących. 2 W kwartale. 3 Ceny bieżące bez VAT. * Dane zostały zmienione w stosunku do wcześniej opublikowanych.

WYBRANE DANE O WOJEWÓDZTWIE MAŁOPOLSKIM (dok.)

WYSZCZEGÓLNIENIE a - 2006 b - 2007		I	II	III	IV	V	VI	VII	VIII	IX	X	XI	XII
Wskaźnik cen: (dok.)													
skupu żywca rzeźnego wołowego ¹ :													
poprzedni miesiąc=100	a	102,6	104,0	100,7	99,3	98,6	100,5	98,1	97,8	102,8	98,3	96,0	107,5
	b	98,3	102,5	98,6	99,8	97,1	96,5	99,5	101,6	100,5	95,6	99,5	
analogiczny miesiąc poprzedniego roku=100	a	101,5	102,0	103,4	101,5	101,0	100,0	97,6	95,4	101,2	105,5	97,7	105,6
	b	101,2	99,8	97,6	98,1	96,6	92,8	94,1	97,7	95,6	93,0	96,4	
skupu żywca rzeźnego wieprzowego ¹ :													
poprzedni miesiąc=100	a	93,4	95,3	105,3	99,4	97,3	105,2	110,2	110,6	98,8	89,9	92,2	94,5
	b	95,4	101,6	102,5	100,3	99,1	108,8	112,6	103,6	98,8	88,3	91,8	
analogiczny miesiąc poprzedniego roku=100	a	87,1	79,5	86,7	92,1	94,0	92,5	97,7	102,7	100,7	94,9	93,5	89,8
	b	91,7	97,8	95,3	96,1	97,9	101,2	103,4	96,9	96,9	95,2	94,8	
Relacje cen skupu ¹ żywca wieprzowego do cen żyta na targowiskach	a	8,2	7,9	8,2	8,0	8,1	8,2	9,0	9,1	8,3	6,8	6,7	5,8
	b	4,8	4,8	4,7	4,7	4,7	4,9	6,0	5,6	5,4	4,6	4,4	
Wskaźnik rentowności obrotu w przedsiębiorstwach ² :													
brutto ³ (w %)	a	.	.	3,3	.	.	4,7	.	.	4,9	.	.	4,8
	b	.	.	5,6	.	.	6,0	.	.	5,6	.	.	
netto ⁴ (w %)	a	.	.	2,0	.	.	3,7	.	.	3,9	.	.	3,9
	b	.	.	4,5	.	.	4,9	.	.	4,7	.	.	
Podmioty gospodarki narodowej ⁵	a	289317	289300	289901	289793	290019	289855	290040	290412	289899	289850	288779	289368
	b	288198	287698	288042	288754	289321	290228	290673	291009	291865	292582	293098	
w tym spółki handlowe	a	16233	16342	16426	16528	16610	16710	16805	16900	17010	17111	17205	17300
	b	17417	17506	17633	17753	17868	17987	18086	18162	18270	18365	18477	
w tym z udziałem kapitału zagranicznego	a	2723	2751	2774	2799	2817	2832	2858	2889	2912	2941	2982	2992
	b	3012	3037	3062	3080	3101	3123	3138	3152	3180	3198	3221	

1 Ceny bieżące bez VAT. **2** Z większą od 49 liczbą pracujących; dane są prezentowane narastająco. **3** Relacja wyniku finansowego brutto do przychodów z całokształtu działalności. **4** Relacja wyniku finansowego netto do przychodów z całokształtu działalności. **5** W rejestrze REGON, bez rolników indywidualnych; stan w końcu okresu.