

**KONIUNKTURA GOSPODARCZA****w styczniu 2016 r.****opinie formułowane przez jednostki, których siedziba znajduje się  
w WOJEWÓDZTWIE MAŁOPOLSKIM**

*Przedsiębiorstwa z siedzibą w województwie małopolskim ogólny klimat koniunktury w **przetwórstwie przemysłowym** oceniają w styczniu bardziej optymistycznie niż w grudniu. Bieżący portfel zamówień i produkcja rosną wolniej niż w ubiegłym miesiącu. Odpowiednie prognozy są optymistyczne, lepsze od formułowanych w grudniu. Diagnozy i prognozy sytuacji finansowej są korzystne, zbliżone do zgłaszanych przed miesiącem. Planowane jest utrzymanie dotychczasowego stanu zatrudnienia. Przedsiębiorcy przewidują, że ceny wyrobów przemysłowych mogą rosnąć szybciej niż oczekiwano w grudniu.*

*Ogólny klimat koniunktury w **budownictwie** oceniany jest w styczniu mniej niekorzystnie niż w grudniu. Diagnozy portfela zamówień, produkcji budowlano-montażowej i sytuacji finansowej są bardziej negatywne niż w ubiegłym miesiącu. Odpowiednie przewidywania są mniej pesymistyczne od formułowanych w grudniu. Skala ograniczenia zatrudnienia może być mniej znacząca od planowanej przed miesiącem. Przedsiębiorcy przewidują, że ceny robót budowlano-montażowych będą spadać nieznacznie, wolniej niż oczekiwano w grudniu.*

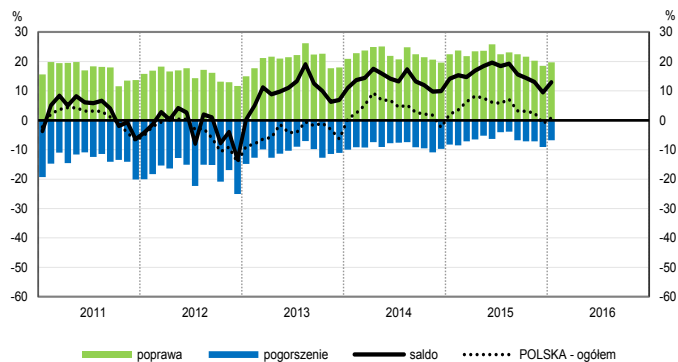
*Ogólny klimat koniunktury w **handlu hurtowym** w styczniu oceniany jest pozytywnie, po negatywnych opiniach z grudnia. Diagnozy sprzedaży oraz sytuacji finansowej są nieznacznie korzystne, lepsze niż przed miesiącem. Prognozy w tym zakresie są mniej pesymistyczne od formułowanych w grudniu. Możliwy jest wzrost zatrudnienia, po redukcjach planowanych w ubiegłym miesiącu. Przedsiębiorcy oczekują przyspieszenia dynamiki cen.*

*Oceny ogólnego klimatu koniunktury w **handlu detalicznym** są mniej negatywne niż przed miesiącem. Diagnozy i prognozy sprzedaży oraz oceny sytuacji finansowej są pesymistyczne, gorsze od zgłaszanych w grudniu. Przewidywania dotyczące sytuacji finansowej są nieco mniej niekorzystne od formułowanych miesiąc wcześniej. Możliwy jest niewielki spadek zatrudnienia, zbliżony do planowanego w grudniu. Przedsiębiorcy zapowiadają przyspieszenie dynamiki cen.*

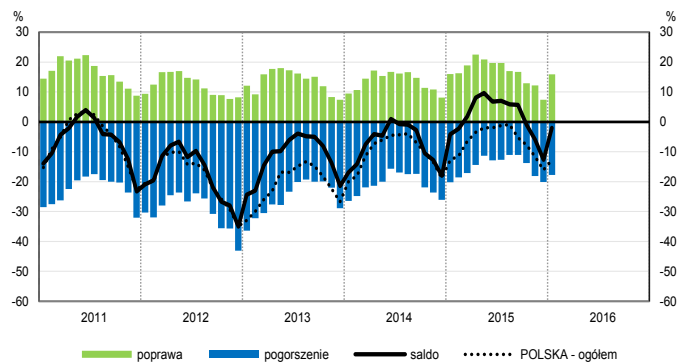
*Firmy z sekcji **informacja i komunikacja** oceniają koniunkturę w styczniu bardziej korzystnie niż przed miesiącem i przed rokiem. Również pozytywne, lepsze niż w grudniu i styczniu 2015 r. opinie dotyczące koniunktury formułują jednostki z sekcji **działalność związana z zakwaterowaniem i usługami gastronomicznymi**. Dyrektorzy podmiotów z sekcji **transport i gospodarka magazynowa** oceniają koniunkturę negatywnie, gorzej niż przed miesiącem i przed rokiem.*

# OGÓLNY KLIMAT KONIUNKTURY WEDŁUG SEKCJI / DZIAŁÓW PKD

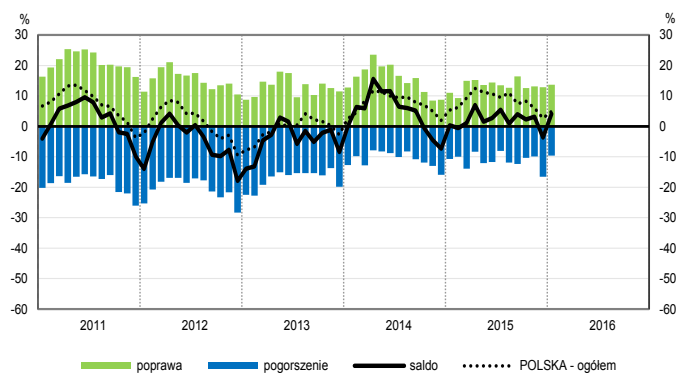
## Przetwórstwo przemysłowe (sekcja C)



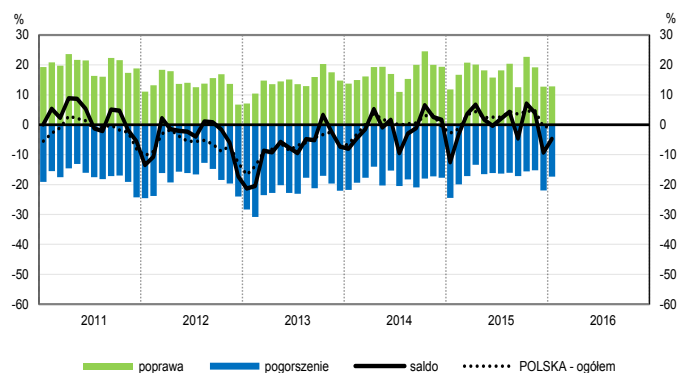
## Budownictwo (sekcja F)



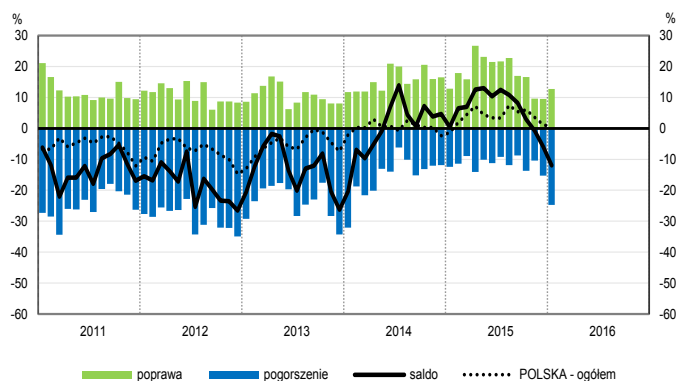
## Handel hurtowy (dział 46)



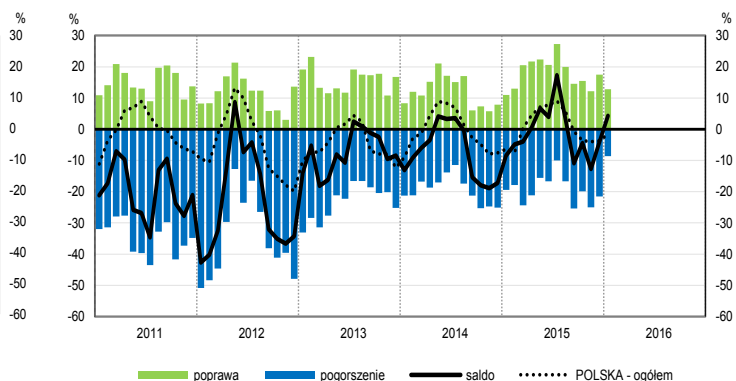
## Handel detaliczny (działy 45+47)



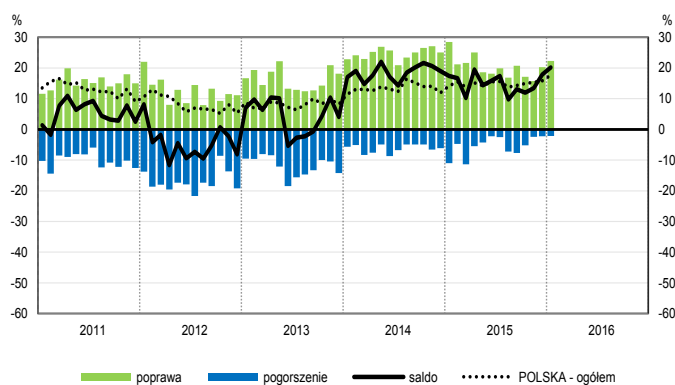
## Transport i gospodarka magazynowa (sekcja H)



## Zakwaterowanie i gastronomia (sekcja I)

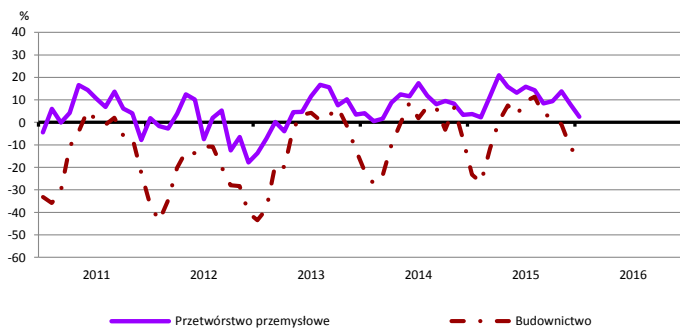


## Informacja i komunikacja (sekcja J)

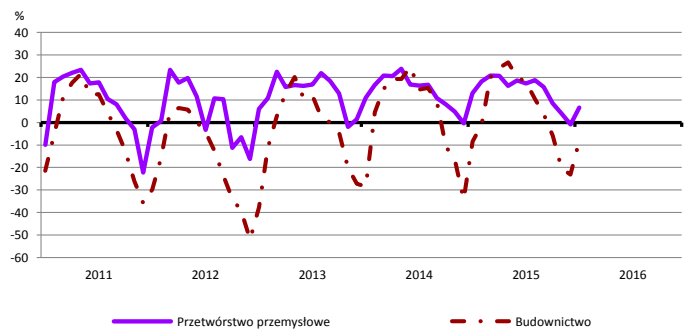


# WYBRANE WSKAŹNIKI WEDŁUG SEKCJI / DZIAŁÓW PKD

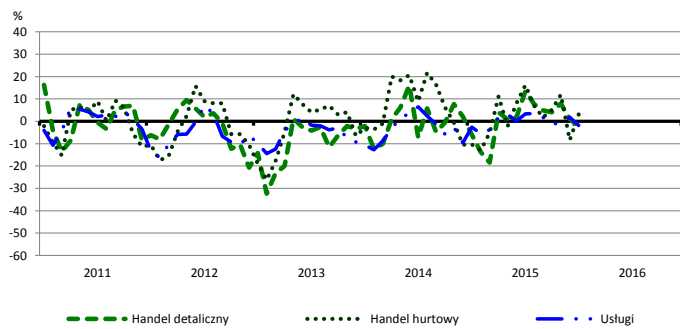
## Bieżąca produkcja



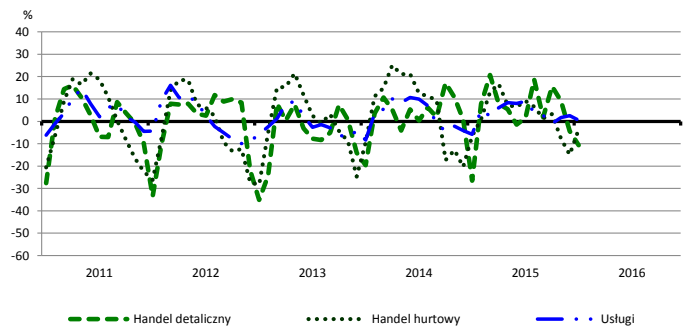
## Przewidywana produkcja



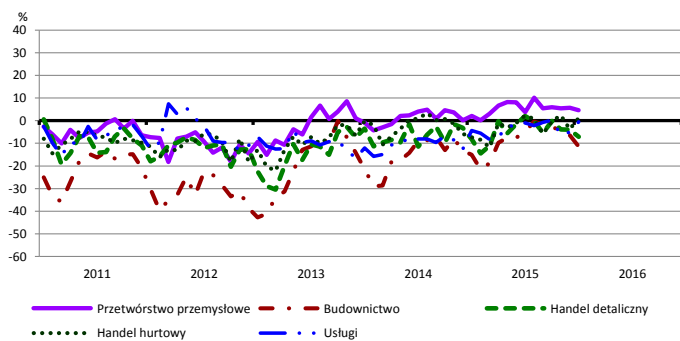
## Bieżąca sprzedaż



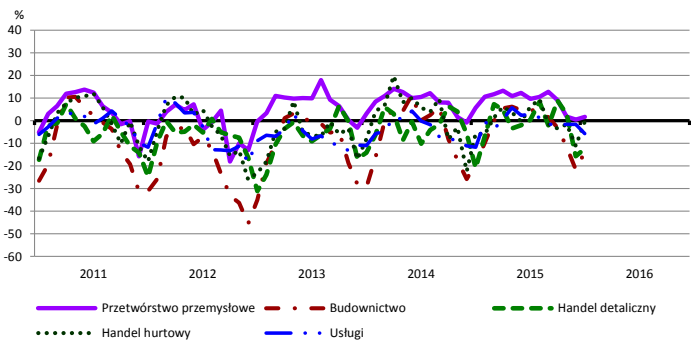
## Przewidywana sprzedaż



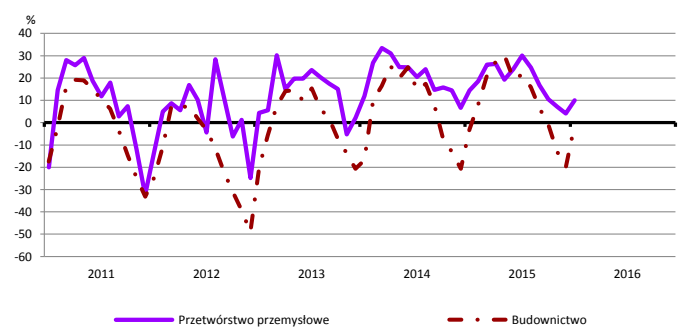
## Bieżąca sytuacja finansowa



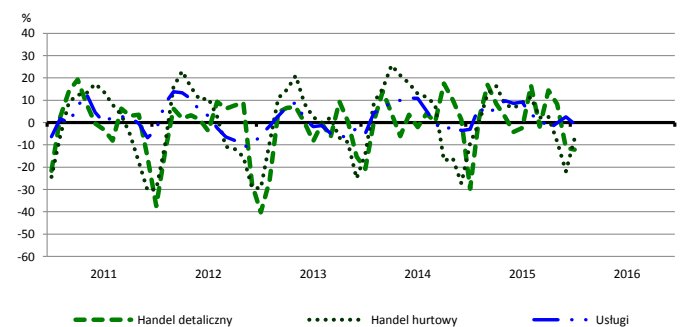
## Przewidywana sytuacja finansowa



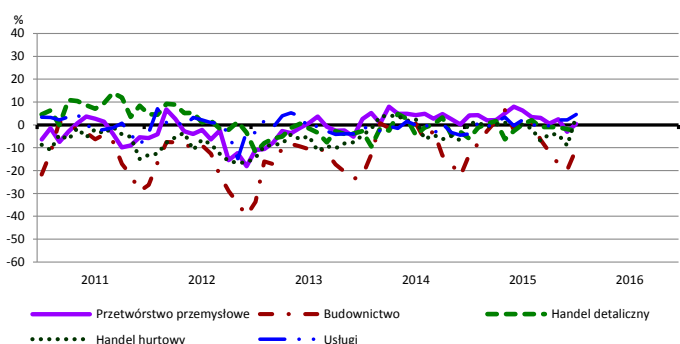
## Przewidywany portfel zamówień na rynku krajowym



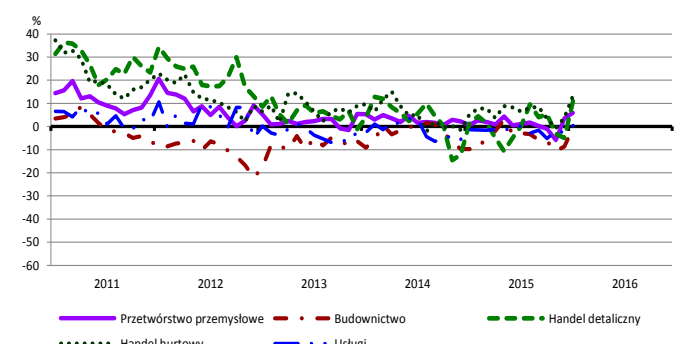
## Przewidywany popyt



## Przewidywane zatrudnienie

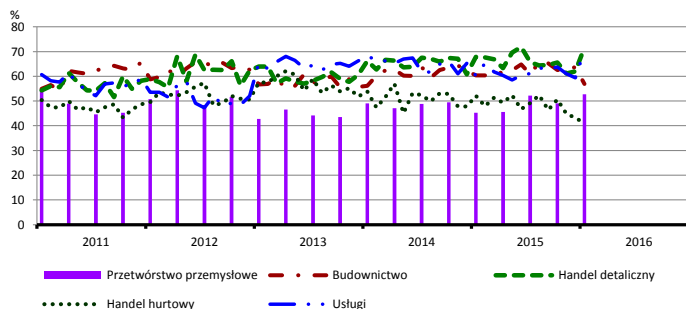


## Przewidywane ceny

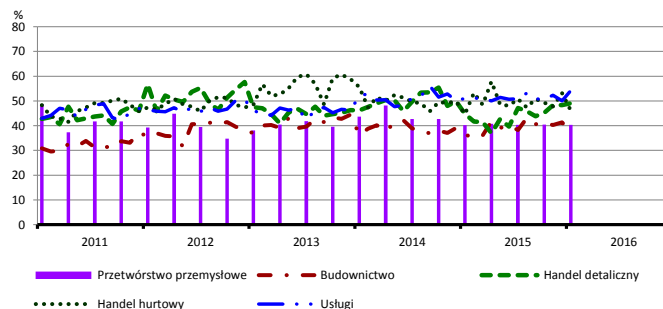


# BARIERY DZIAŁALNOŚCI GOSPODARCZEJ

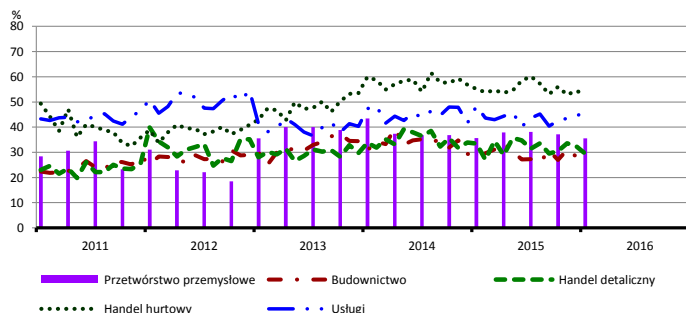
## Koszty zatrudnienia



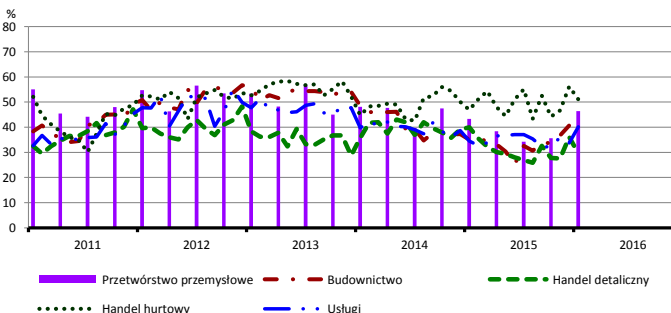
## Wysokie obciążenia na rzecz budżetu



## Niejasne i niespójne przepisy prawne



## Niepewność ogólnej sytuacji gospodarczej



Największy odsetek przedsiębiorców **nieodczuwających żadnych barier w prowadzeniu bieżącej działalności gospodarczej** w styczniu br. jest odnotowany w jednostkach prowadzących działalność z zakresu usług (11,8%), w dalszej kolejności – przetwórstwa przemysłowego (11,0%), handlu detalicznego (7,9%), handlu hurtowego (3,6%), budownictwa (1,6%).

W jednostkach z zakresu **przetwórstwa przemysłowego**, które nie sygnalizują braku utrudnień swojej działalności, najczęściej zgłaszaną barierą są koszty zatrudnienia (52,7% w styczniu br., 45,3% przed rokiem – jest to bariera, której znaczenie wzrosło w skali roku najbardziej). Barierą, której znaczenie spadło w skali roku w największym stopniu jest niedostateczny popyt na rynku zagranicznym (z 45,3% do 35,5%).

Największe trudności napotymane przez przedsiębiorstwa **budowlano-montażowe** zgłaszające bariery związane są z konkurencją na rynku (58,7% w styczniu br., 65,1% przed rokiem) oraz kosztami zatrudnienia (56,9% w styczniu br., 60,4% w analogicznym miesiącu ub. r.). W porównaniu ze styczniem 2015 r. w największym stopniu wzrosło znaczenie bariery związanej z niedoborem wykwalifikowanych pracowników (z 17,1% do 21,8%), natomiast spadło – bariery związanej z niedostatecznym popytem (z 38,9% do 30,3%).

Podmioty prowadzące działalność w zakresie **handlu hurtowego** najczęściej wskazują trudności związane z konkurencją na rynku (barierę tę sygnalizuje 58,2% przedsiębiorstw w styczniu br., 52,8% przed rokiem), niejasnymi i niespójnymi przepisami prawnymi (53,1% w styczniu br., 55,1% w analogicznym miesiącu ub. r.) oraz niepewnością ogólnej sytuacji gospodarczej (51,0% w styczniu br., 46,9% przed rokiem). Barrierami, których znaczenie w ujęciu rocznym zmniejszyło się w największym stopniu są koszty zatrudnienia (z 52,1% do 41,0%) i niedostateczny popyt (z 34,7% do 29,2%).

Przedsiębiorcy prowadzący działalność z zakresu **handlu detalicznego** najbardziej odczuwają trudności związane z kosztami zatrudnienia (barierę tę sygnalizuje w styczniu br. 71,6% przedsiębiorstw, 67,9% w analogicznym miesiącu ub. r.) oraz konkurencją na rynku (64,2% w styczniu br., 68,3% przed rokiem). W skali roku najbardziej wzrosło znaczenie bariery związanej z niedoborem pracowników (z 4,5% do 14,8%), a spadło – barier związanych z niepewnością ogólnej sytuacji gospodarczej (z 40,0% do 29,5%) i niedostatecznym popytem (z 42,8% do 37,0%).

Największe trudności wskazywane przez firmy **usługowe** zgłaszające bariery związane są z kosztami zatrudnienia (70,5% w styczniu br., 60,3% przed rokiem – jest to bariera, której znaczenie w skali roku wzrosło w największym stopniu) oraz wysokimi obciążeniami na rzecz budżetu (54,2% w styczniu br., 51,0% przed rokiem). W porównaniu ze styczniem 2015 r. najbardziej zmniejszyła się uciążliwość bariery związanej z niedostatecznym popytem (z 31,1% do 25,0%).

W **przetwórstwie przemysłowym** badaniem objęte są podmioty o liczbie pracujących 10 i więcej osób. W pozostałych badaniach (**budownictwo, handel hurtowy i detaliczny, usługi**) uczestniczą również podmioty o liczbie pracujących do 9 osób.

**Przetwórstwo przemysłowe** – sekcja C; **Budownictwo** – sekcja F; **Handel hurtowy** – działy 46; **Handel detaliczny** – działy 45 i 47

**Usługi** – sekcje: H – Transport i gospodarka magazynowa, I – Działalność związana z zakwaterowaniem i usługami gastronomicznymi, J – Informacja i komunikacja, K – Działalność finansowa i ubezpieczeniowa, L – Działalność związana z obsługą rynku nieruchomości, M – Działalność profesjonalna, naukowa i techniczna, N – Działalność w zakresie usług administrowania i działalność wspierająca, P – Edukacja, Q – Opieka zdrowotna i pomoc społeczna, R – Działalność związana z kulturą, rozrywką i rekreacją, S – Pozostała działalność usługowa

Opracowanie merytoryczne:  
**Departament Przedsiębiorstw**  
Hanna Sękowska Tel. 22 608 36 51,  
Magdalena Świącka Tel. 22 608 35 50,  
Olga Gaca Tel. 22 608 36 51,  
Hubert Stęfaniak Tel. 22 608 35 50,  
Łukasz Gontarz Tel. 22 608 35 50.

Rozpowszechnianie:  
**Rzecznik Prasowy Prezesa GUS**  
Artur Satora  
Tel: 22 608 3475, 22 608 3009  
e-mail: [rzecznik@stat.gov.pl](mailto:rzecznik@stat.gov.pl)

Wyniki badania koniunktury w przemyśle, budownictwie, handlu i usługach można znaleźć na stronie GUS

<http://stat.gov.pl/obszary-tematyczne/koniunktura/koniunktura/publikacja.4.html>

Zeszyt Metodologiczny „Badanie koniunktury gospodarczej GUS”, 2015

<http://stat.gov.pl/obszary-tematyczne/koniunktura/koniunktura/publikacja.5.html>