

Warszawa, 2014-01-29

KONIUNKTURA GOSPODARCZA

w styczniu 2014 r.

opinie formułowane przez jednostki, których siedziba znajduje się
w WOJEWÓDZTWIE MAŁOPOLSKIM

Przedsiębiorstwa z siedzibą w województwie małopolskim ogólny klimat koniunktury w **przetwórstwie przemysłowym** oceniają w styczniu optymistycznie, lepiej niż przed miesiącem. Prognozy dotyczące portfela zamówień i produkcji są bardziej korzystne od formułowanych w grudniu. Bieżący portfel zamówień jest rozszerzany nieco wolniej niż w ubiegłym miesiącu. Utrzymuje się wzrost produkcji z grudnia. Oceny sytuacji finansowej są nieznacznie negatywne, jej przewidywania wskazują na możliwość nieznacznej poprawy. Przedsiębiorcy zapowiadają niewielki wzrost zatrudnienia. Ceny wyrobów przemysłowych mogą rosnać w tempie zbliżonym do oczekiwanego w grudniu.

Ogólny klimat koniunktury w **budownictwie** oceniany jest w styczniu mniej negatywnie niż w grudniu. Prognozy portfela zamówień są mniej pesymistyczne od formułowanych w ubiegłym miesiącu, przy diagnozach nieco bardziej negatywnych niż w grudniu. Oceny bieżące dotyczące produkcji budowlano-montażowej oraz sytuacji finansowej są bardziej niekorzystne od zgłaszanych przed miesiącem, utrzymują się pesymistyczne przewidywania w tym zakresie. Przedsiębiorcy zapowiadają nieznacznie mniejszy niż planowano w grudniu spadek zatrudnienia. Ceny robót budowlano-montażowych mogą zmniejszać się nieco szybciej niż oczekiwano przed miesiącem.

Ogólny klimat koniunktury w **handlu hurtowym** w styczniu oceniany jest lepiej niż w grudniu. Diagnozy i prognozy sprzedaży oraz sytuacji finansowej są mniej negatywne od formułowanych przed miesiącem. Planowane na najbliższe trzy miesiące redukcje zatrudnienia mogą być nieco mniejsze od zapowiadanych w grudniu. Przedsiębiorcy przewidują, iż ceny mogą rosnać w tempie zbliżonym do oczekiwanego przed miesiącem.

Oceny ogólnego klimatu koniunktury w **handlu detalicznym** są negatywne, zbliżone do opinii z grudnia. Utrzymują się nieznacznie pesymistyczne oceny dotyczące bieżącej sprzedaży, przy pogarszających się niekorzystnych przewidywaniach w tym zakresie. Diagnozy i prognozy sytuacji finansowej są mniej negatywne od formułowanych przed miesiącem. Poziom redukcji zatrudnienia może być zbliżony do zapowiadanego w grudniu. Przedsiębiorcy przewidują, iż ceny towarów będą rosnać.

Jednostki z sekcji **informacja i komunikacja** oceniają w styczniu koniunkturę korzystnie, lepiej niż przed miesiącem i przed rokiem. Formułowane przez firmy z sekcji **działalność związana z zakwaterowaniem i usługami gastronomicznymi** oceny koniunktury są bardziej pesymistyczne od zgłaszanych w grudniu, zbliżone do sygnalizowanych w styczniu ub. r. Również podmioty z sekcji **transport i gospodarka magazynowa** oceniają koniunkturę niekorzystnie, podobnie jak przed rokiem, ale lepiej niż w ubiegłym miesiącu.

W **przetwórstwie przemysłowym** badaniem objęte są podmioty o liczbie pracujących 10 i więcej osób. W pozostałych badaniach (**budownictwo, handel hurtowy i detaliczny, usługi**) uczestniczą również podmioty o liczbie pracujących do 9 osób.

Przetwórstwo przemysłowe — sekcja C; **Budownictwo** — sekcja F; **Handel hurtowy** — dział 46; **Handel detaliczny** — działy 45 i 47

Usługi — sekcje: H — Transport i gospodarka magazynowa, I — Działalność związana z zakwaterowaniem i usługami gastronomicznymi, J — Informacja i komunikacja, K — Działalność finansowa i ubezpieczeniowa, L — Działalność związana z obsługą rynku nieruchomości, M — Działalność profesjonalna, naukowa i techniczna, N — Działalność w zakresie usług administrowania i działalność wspierająca, P — Edukacja, Q — Opieka zdrowotna i pomoc społeczna, R — Działalność związana z kulturą, rozrywką i rekreacją, S — Pozostała działalność usługowa

Opracowanie:

Departament Przedsiębiorstw

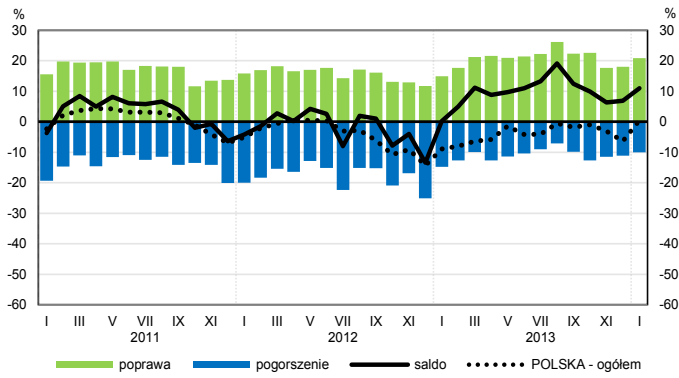
Kontakt w sprawach merytorycznych:

Hanna Sękowska tel. 22 608 36 51, Magdalena Świącka tel. 22 608 35 50, Olga Gaca tel. 22 608 36 51,

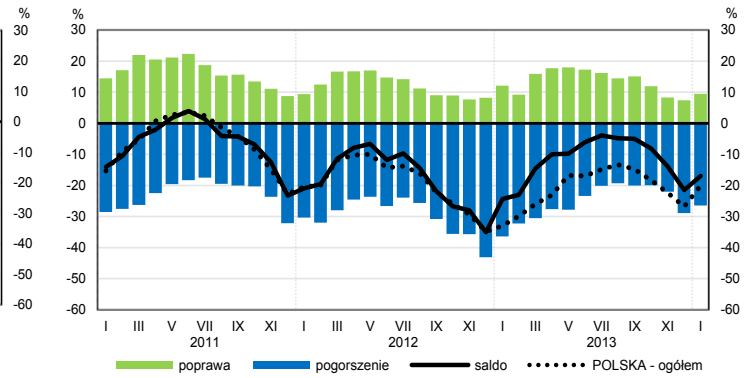
Hubert Stefaniak tel. 22 608 35 50, Łukasz Gontarz tel. 22 608 36 51.

OGÓLNY KLIMAT KONIUNKTURY WEDŁUG SEKCJI / DZIAŁÓW PKD

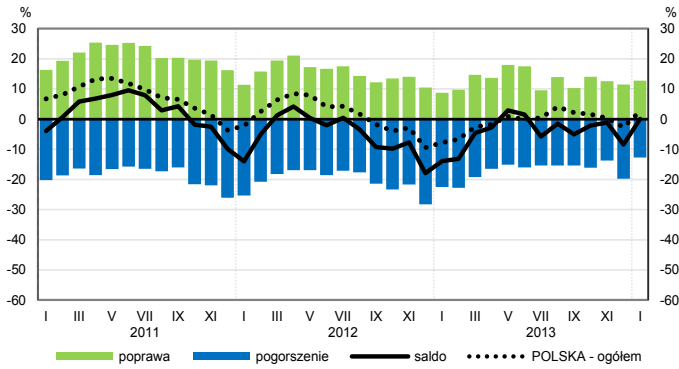
Przetwórstwo przemysłowe (sekcja C)



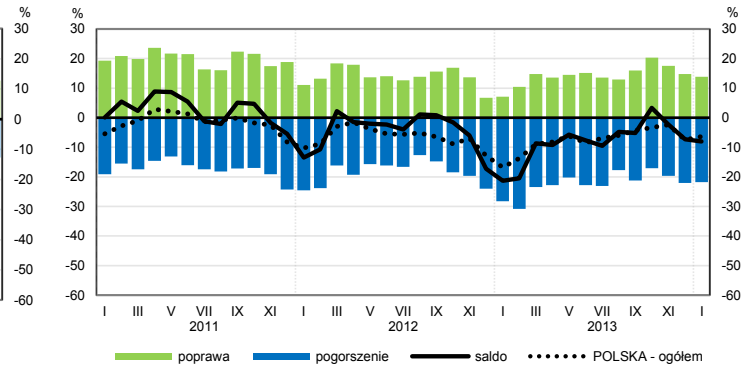
Budownictwo (sekcja F)



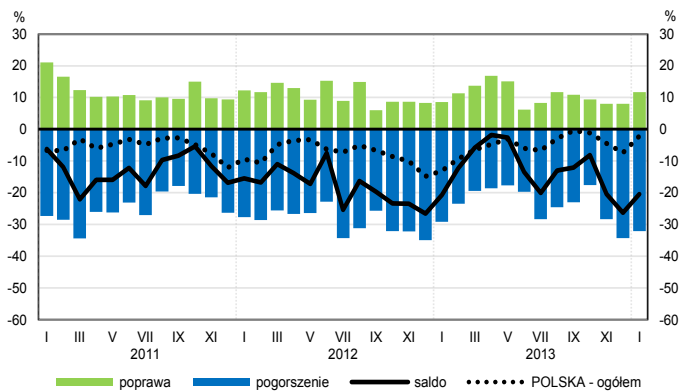
Handel hurtowy (dział 46)



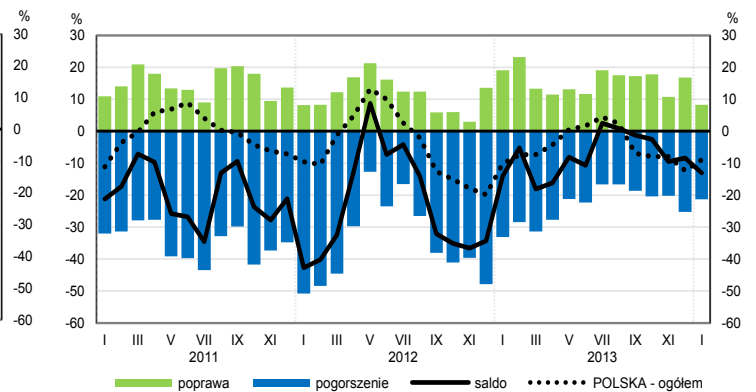
Handel detaliczny (dział 45+47)



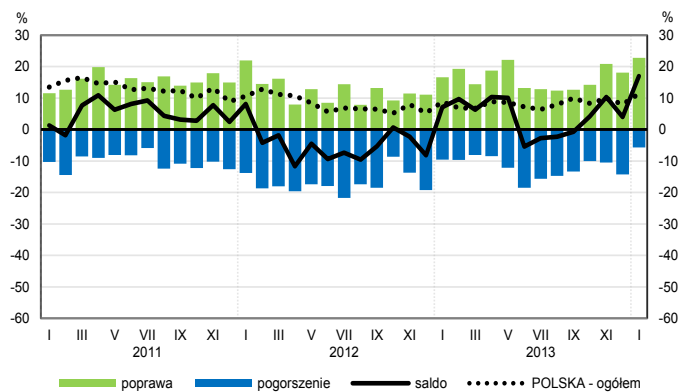
Transport i gospodarka magazynowa (sekcja H)



Zakwaterowanie i gastronomia (sekcja I)

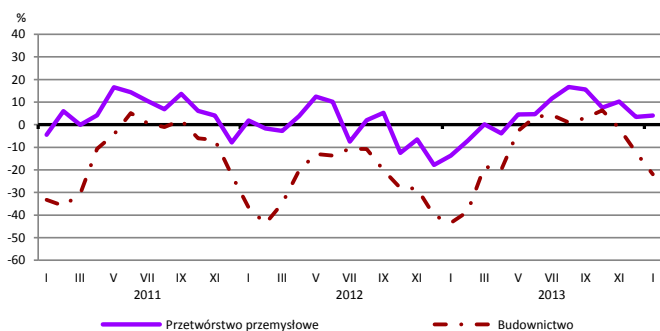


Informacja i komunikacja (sekcja J)

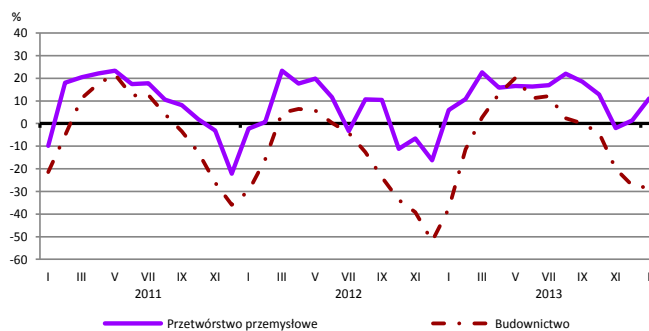


WYBRANE WSKAŹNIKI WEDŁUG SEKCJI / DZIAŁÓW PKD

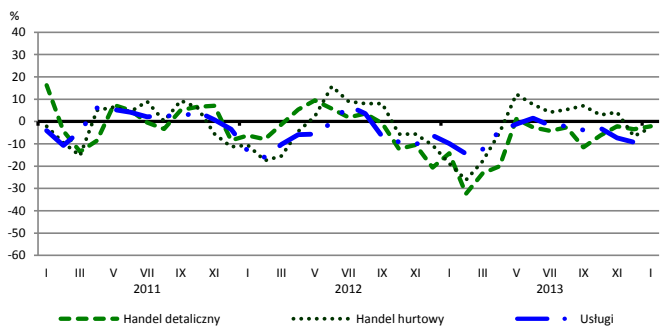
Bieżąca produkcja



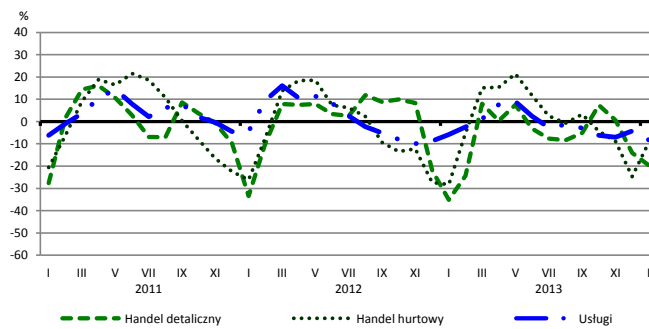
Przewidywana produkcja



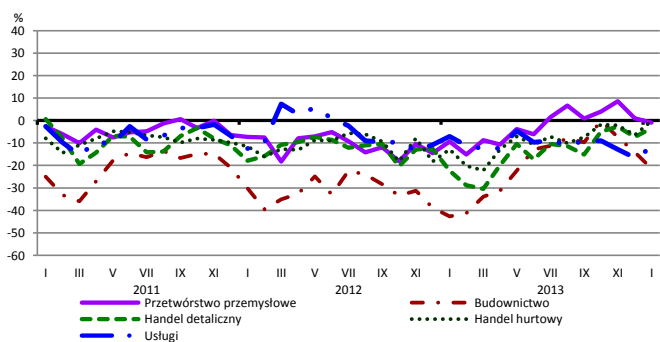
Bieżąca sprzedaż



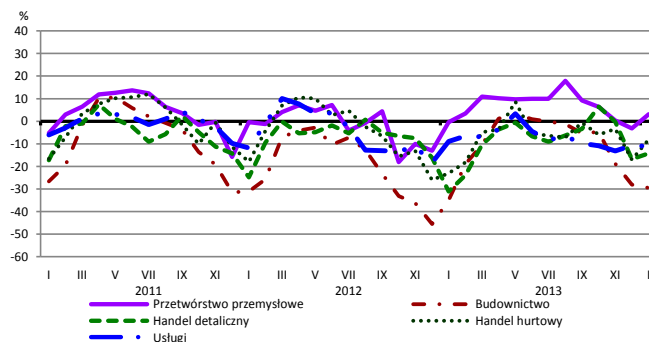
Przewidywana sprzedaż



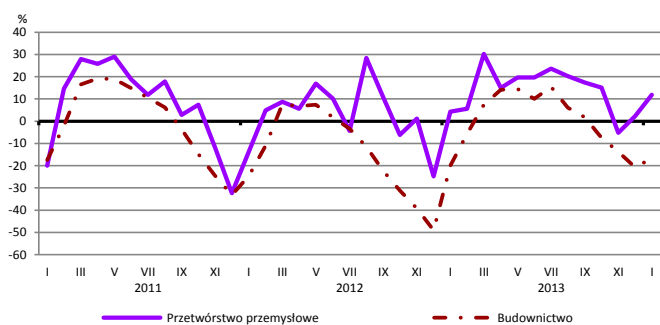
Bieżąca sytuacja finansowa



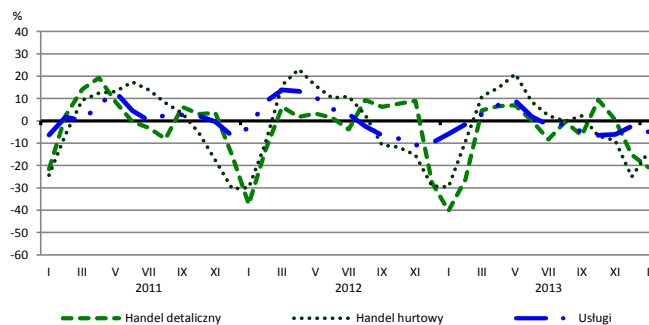
Przewidywana sytuacja finansowa



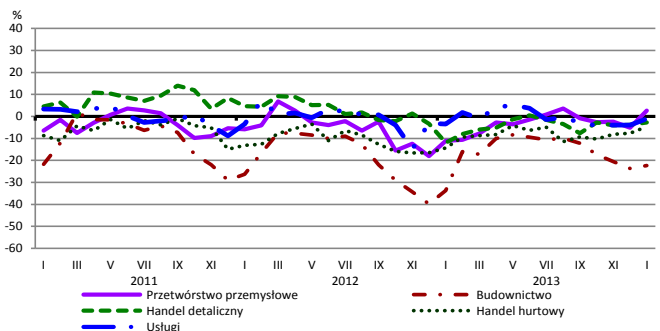
Przewidywany portfel zamówień na rynku krajowym



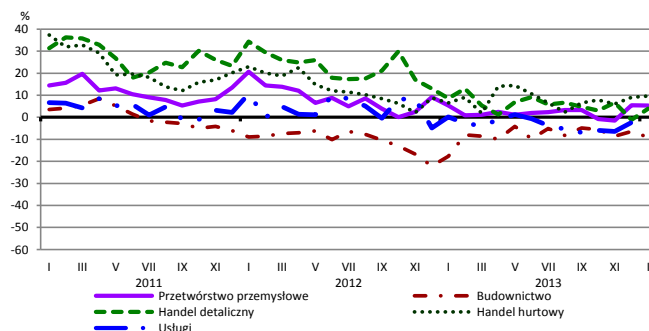
Przewidywany popyt



Przewidywane zatrudnienie

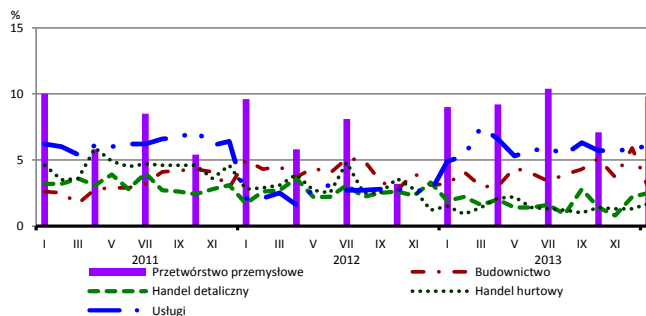


Przewidywane ceny

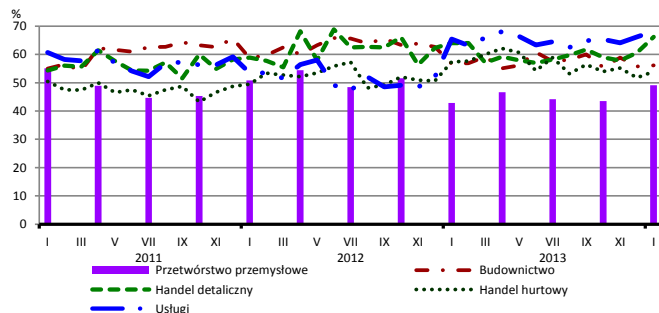


BARIERY DZIAŁALNOŚCI GOSPODARCZEJ

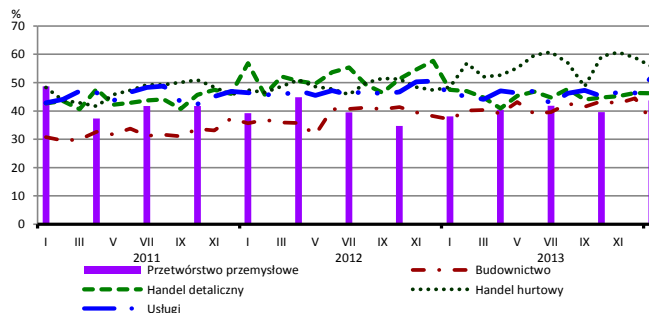
Brak barier



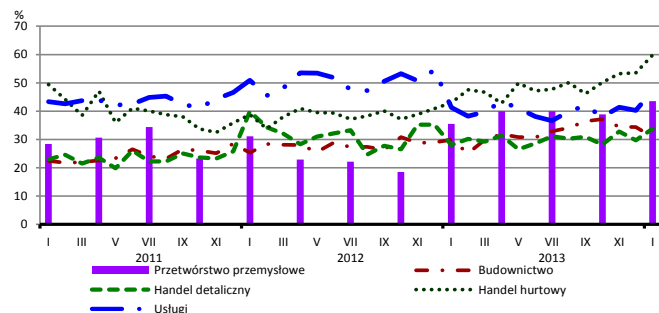
Koszty zatrudnienia



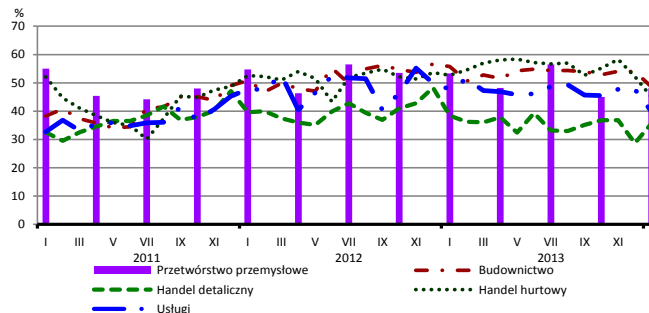
Wysokie obciążenia na rzecz budżetu



Niejasne i niespójne przepisy prawne



Niepewność ogólnej sytuacji gospodarczej



Największy odsetek przedsiębiorców **nieodczuwających żadnych barier w prowadzeniu bieżącej działalności gospodarczej** w styczniu br. jest odnotowany w jednostkach prowadzących działalność z zakresu przemysłu (9,8%), w dalszej kolejności – usług (6,1%), budownictwa (2,8%), handlu detalicznego (2,5%), handlu hurtowego (1,7%).

W jednostkach z zakresu **przetwórstwa przemysłowego**, które nie sygnalizują braku utrudnień swojej działalności, najczęściej zgłaszanymi barierami są niedostateczny popyt na rynku krajowym (53% w styczniu br., 59% przed rokiem – jest to bariera, której znaczenie w skali roku spadło w największym stopniu), koszty zatrudnienia (49% w styczniu br., 43% w analogicznym miesiącu ub. r.) oraz niepewność ogólnej sytuacji gospodarczej (48% w styczniu br., 53% przed rokiem). Barierą, której znaczenie wzrosło w skali roku w największym stopniu są niejasne i niespójne przepisy prawne (z 36% do 44%).

Największe trudności napotykanne przez przedsiębiorstwa **budowlano-montażowe** zgłaszające bariery związane są z konkurencją na rynku (67% w styczniu br., 61% w analogicznym miesiącu ub. r. – jest to bariera, której znaczenie w skali roku wzrosło w największym stopniu). Również w istotnym stopniu w skali roku wzrosło znaczenie bariery związanej z niedostatecznym popytem (z 40% do 46%), natomiast spadło – barier związanych z niepewnością ogólnej sytuacji gospodarczej (z 56% do 49%), kosztami materiałów (z 40% do 34%) oraz trudnościami z uzyskaniem kredytu (z 18% do 12%).

Podmioty prowadzące działalność w zakresie **handlu hurtowego** najczęściej wskazują trudności związane z niejasnymi i niespójnymi przepisami prawnymi (barierę tę sygnalizuje 60% przedsiębiorstw w styczniu br., 43% w analogicznym miesiącu ub. r.) oraz wysokimi obciążeniami na rzecz budżetu (56% w styczniu br., 48% przed rokiem). Są to bariery, których znaczenie najbardziej wzrosło w skali roku. Najbardziej znacząco spadło odczuwanie barier związanych z niepewnością ogólnej sytuacji gospodarczej (z 53% do 45%) oraz wysokimi odsetkami bankowymi (z 16% do 10%).

Przedsiębiorcy prowadzący działalność z zakresu **handlu detalicznego** najbardziej odczuwają bariery związane z kosztami zatrudnienia (barierę tę sygnalizuje w styczniu br. 66% przedsiębiorstw, 64% w analogicznym miesiącu ub. r.) oraz konkurencją na rynku (61% w styczniu br., 64% przed rokiem). Barierami, których znaczenie w skali roku wzrosło w największym stopniu są niejasne i niespójne przepisy prawne (z 28% do 34%) oraz powierzchnia sprzedażowa (z 12% do 17%).

Największe trudności wskazywane przez firmy **usługowe** zgłaszające bariery związane są z kosztami zatrudnienia (68% w styczniu br., 65% w analogicznym okresie ub. r.). W porównaniu ze styczniem ub. r. najbardziej spadło znaczenie bariery związanej z niepewnością ogólnej sytuacji gospodarczej (z 48% do 40%), a wzrosło – barier związanych z wysokimi obciążeniami na rzecz budżetu (z 46% do 52%) oraz niejasnymi i niespójnymi przepisami prawnymi (z 41% do 47%).

Departament Przedsiębiorstw GUS, Al. Niepodległości 208, 00-925 Warszawa, tel. (22) 608 36 51
Wyniki badania koniunktury w przemyśle, budownictwie, handlu i usługach można znaleźć na stronie GUS
http://www.stat.gov.pl/gus/koniunktury_PLK_HTML.htm

Zeszyt Metodologiczny „Badanie koniunktury gospodarczej GUS”, 2013

http://www.stat.gov.pl/cps/rde/xbcr/gus/kon_badanie_koniunktury_gospodarczej_27052013.pdf