

Warszawa, 2013-02-28

**KONIUNKTURA GOSPODARCZA**

w lutym 2013 r.

opinie formułowane przez jednostki, których siedziba znajduje się  
w WOJEWÓDZTWIE MAŁOPOLSKIM

Ogólny klimat koniunktury w **przetwórstwie przemysłowym** w lutym oceniany jest optymistycznie, lepiej niż w ubiegłym miesiącu. Oceny dotyczące bieżącego portfela zamówień i produkcji są mniej pesymistyczne od formułowanych w styczniu. Prognozy w tym zakresie wskazują na możliwość dalszej poprawy. Bieżąca sytuacja finansowa oceniana jest negatywnie, gorzej niż w ubiegłym miesiącu. Odpowiednie przewidywania są pozytywne. Przedsiębiorcy planują redukcje zatrudnienia zbliżone do zapowiadanych w ubiegłym miesiącu. Ceny wyrobów przemysłowych mogą rosnąć wolniej niż oczekiwano w styczniu.

Ogólny klimat koniunktury w **budownictwie** oceniany jest w lutym negatywnie, podobnie jak przed miesiącem. Bieżące oceny portfela zamówień i produkcji budowlano-montażowej są nieco mniej niekorzystne od formułowanych w ubiegłym miesiącu, przy utrzymujących się negatywnych ocenach dotyczących sytuacji finansowej. Odpowiednie prognozy są mniej pesymistyczne od przewidywań formułowanych w styczniu. Przedsiębiorcy zapowiadają mniejszy niż planowano przed miesiącem spadek zatrudnienia. Ceny robót budowlano-montażowych mogą spadać wolniej niż oczekiwano w styczniu.

Utrzymują się negatywne oceny ogólnego klimatu koniunktury w **handlu hurtowym**. Bieżąca sprzedaż oraz sytuacja finansowa oceniane są bardziej pesymistycznie. Odpowiednie prognozy są mniej negatywne od formułowanych przed miesiącem. Redukcje zatrudnienia w najbliższych trzech miesiącach mogą być mniejsze od zapowiadanych w styczniu. Przedsiębiorstwa z siedzibą w województwie małopolskim przewidują, iż ceny mogą nadal rosnąć.

Ogólny klimat koniunktury w **handlu detalicznym** oceniany jest w lutym negatywnie, podobnie jak w styczniu. Bieżąca sprzedaż oraz sytuacja finansowa oceniane są bardziej pesymistycznie. Odpowiednie prognozy są mniej negatywne niż przed miesiącem. Skala spadku zatrudnienia może być nieco mniejsza niż przewidywano miesiąc wcześniej. Przedsiębiorstwa z siedzibą w województwie małopolskim zapowiadają, iż w najbliższych trzech miesiącach ceny towarów mogą rosnąć w tempie nieznacznie szybszym od oczekiwanego w styczniu.

W lutym pozytywnie, nieco bardziej korzystnie niż przed miesiącem i lepiej niż przed rokiem, oceniają koniunkturę jednostki z sekcji **informacja i komunikacja**. Kierujący podmiotami z sekcji **transport i gospodarka magazynowa** oraz **działalność związana z zakwaterowaniem i usługami gastronomicznymi** zgłaszają oceny koniunktury mniej pesymistyczne niż w styczniu bieżącego i lutym ubiegłego roku.

W **przetwórstwie przemysłowym** badaniem objęte są podmioty o liczbie pracujących 10 i więcej osób. W pozostałych badaniach (**budownictwo, handel hurtowy i detaliczny, usługi**) uczestniczą również podmioty o liczbie pracujących do 9 osób.

**Przetwórstwo przemysłowe** — sekcja C; **Budownictwo** — sekcja F; **Handel hurtowy** — dział 46; **Handel detaliczny** — działy 45 i 47

**Usługi** — sekcje: H – Transport i gospodarka magazynowa, I – Działalność związana z zakwaterowaniem i usługami gastronomicznymi, J – Informacja i komunikacja, K – Działalność finansowa i ubezpieczeniowa, L – Działalność związana z obsługą rynku nieruchomości, M – Działalność profesjonalna, naukowa i techniczna, N – Działalność w zakresie usług administrowania i działalność wspierająca, P – Edukacja, Q – Opieka zdrowotna i pomoc społeczna, R – Działalność związana z kulturą, rozrywką i rekreacją, S – Pozostała działalność usługowa

Opracowanie:

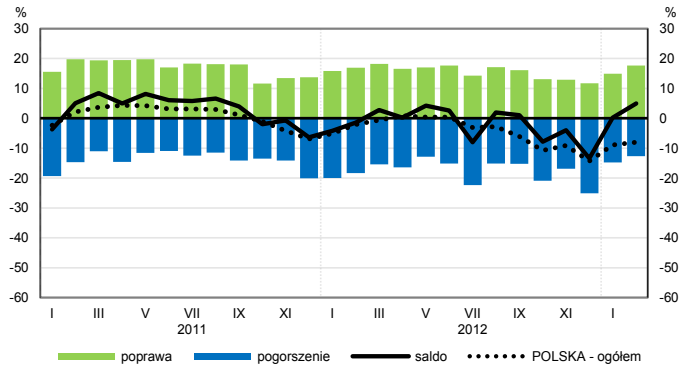
**Departament Przedsiębiorstw****Kontakt w sprawach merytorycznych:**

Hanna Sękowska tel. 22 608 36 51, Magdalena Świącka tel. 22 608 35 50, Olga Gaca tel. 22 608 36 51,

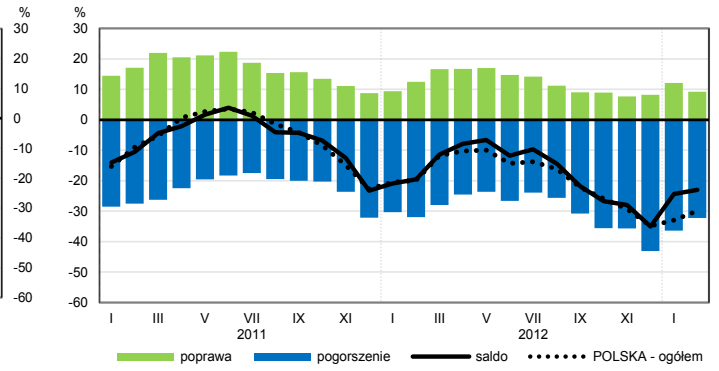
Hubert Stefaniak tel. 22 608 35 50, Łukasz Gontarz tel. 22 608 36 51.

# OGÓLNY KLIMAT KONIUNKTURY WEDŁUG SEKCJI / DZIAŁÓW PKD

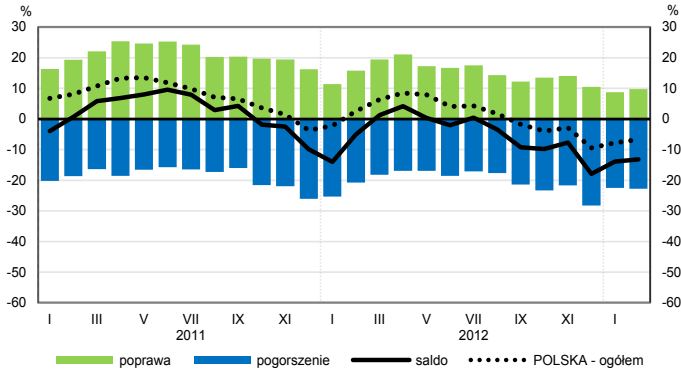
## Przetwórstwo przemysłowe (sekcja C)



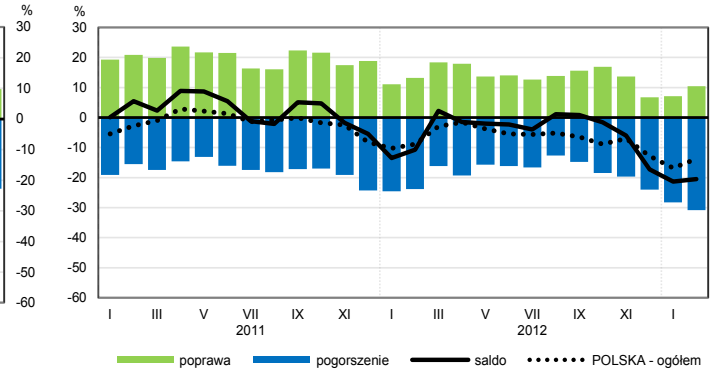
## Budownictwo (sekcja F)



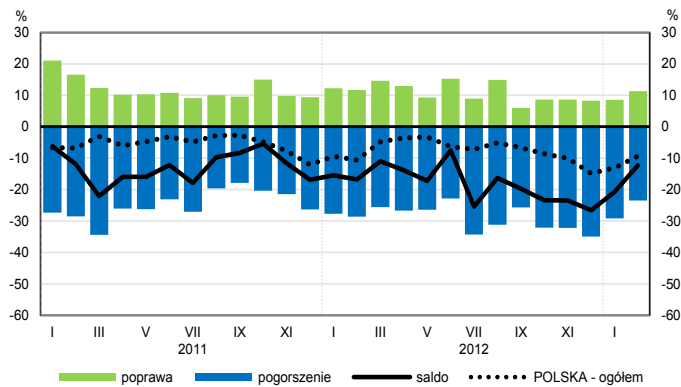
## Handel hurtowy (dział 46)



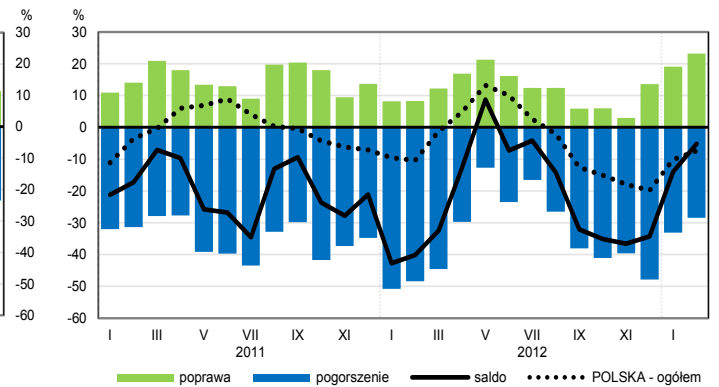
## Handel detaliczny (dział 45+47)



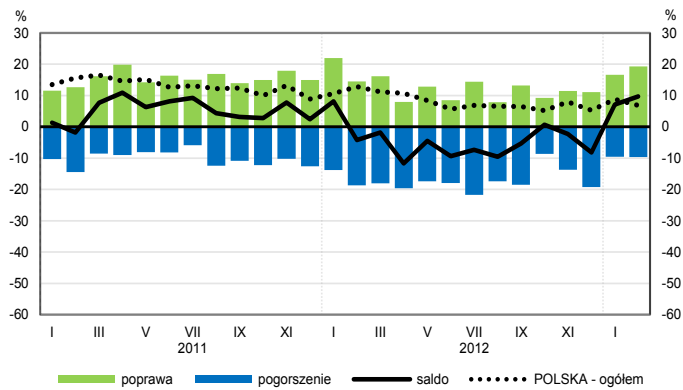
## Transport i gospodarka magazynowa (sekcja H)



## Zakwaterowanie i gastronomia (sekcja I)

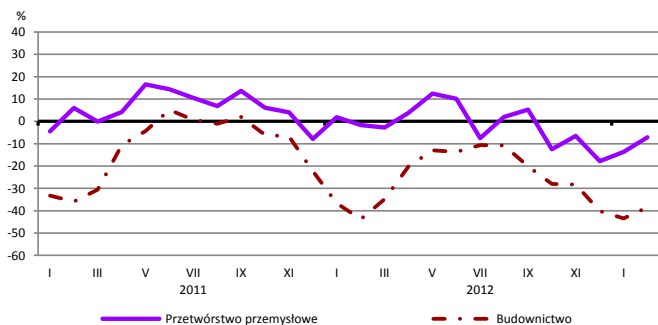


## Informacja i komunikacja (sekcja J)

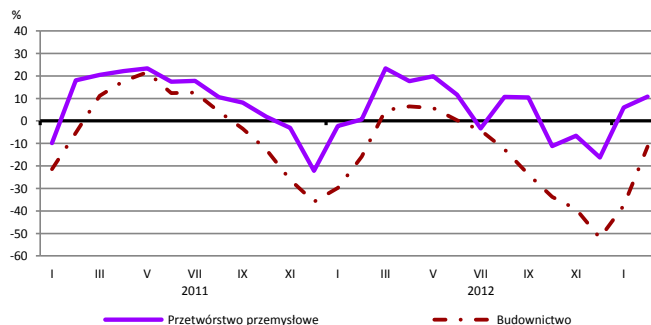


# WYBRANE WSKAŹNIKI WEDŁUG SEKCJI / DZIAŁÓW PKD

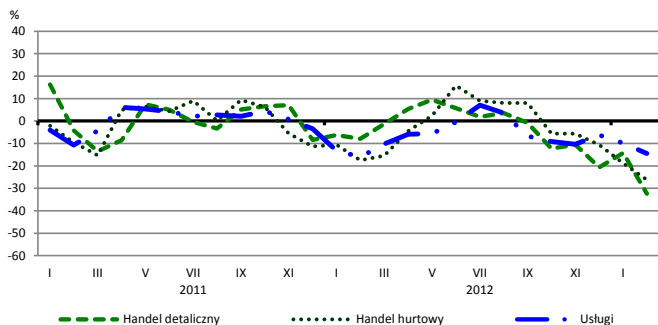
## Bieżąca produkcja



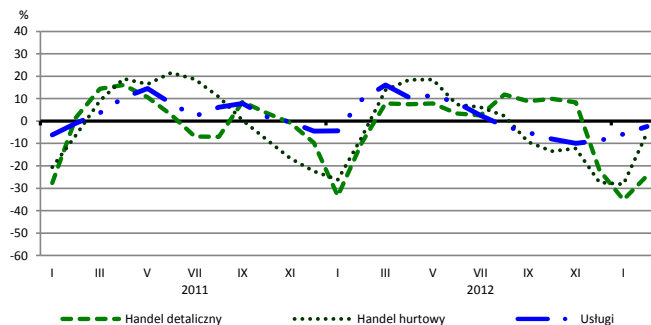
## Przewidywana produkcja



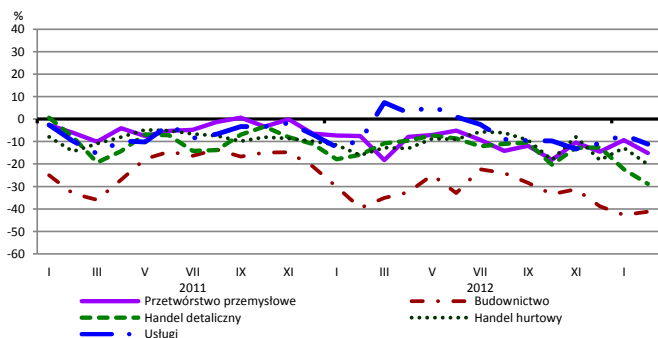
## Bieżąca sprzedaż (odtąd)



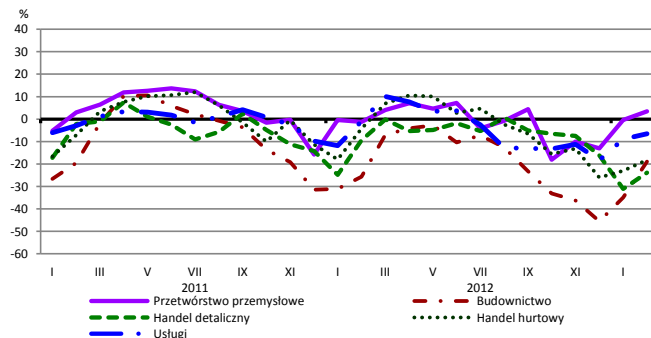
## Przewidywana sprzedaż



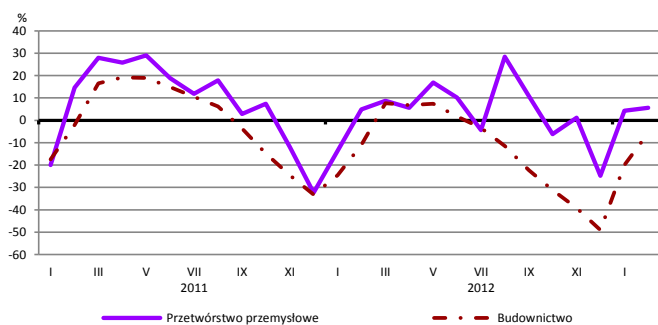
## Bieżąca sytuacja finansowa



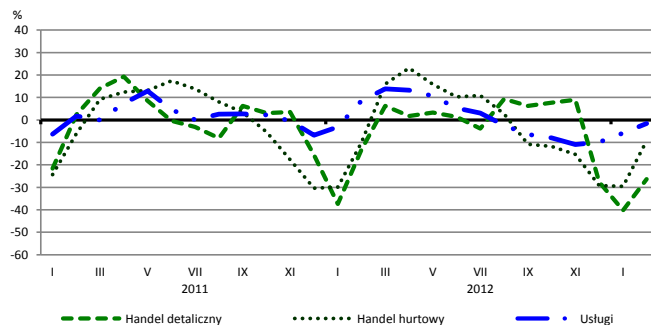
## Przewidywana sytuacja finansowa



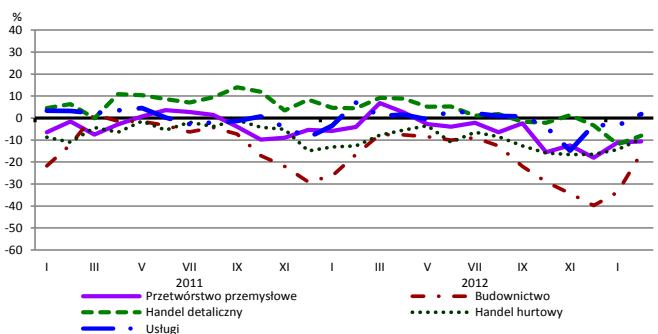
## Przewidywany portfel zamówień na rynku krajowym



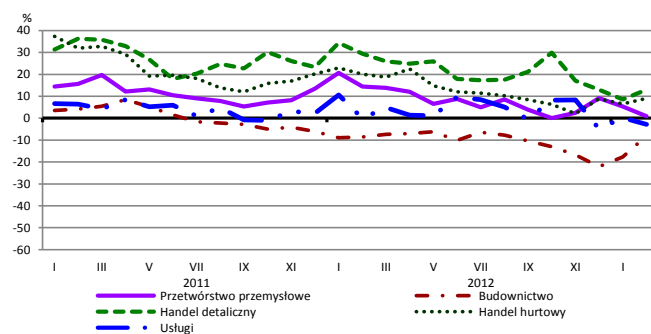
## Przewidywany popyt



## Przewidywane zatrudnienie

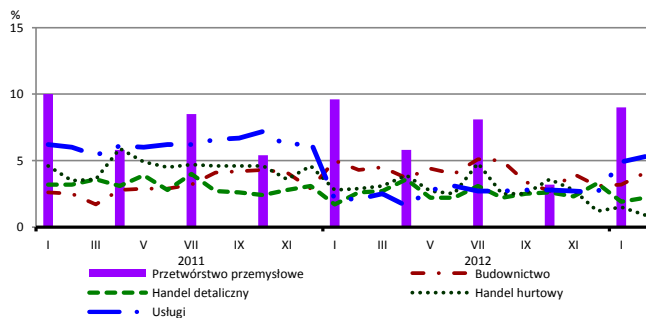


## Przewidywane ceny

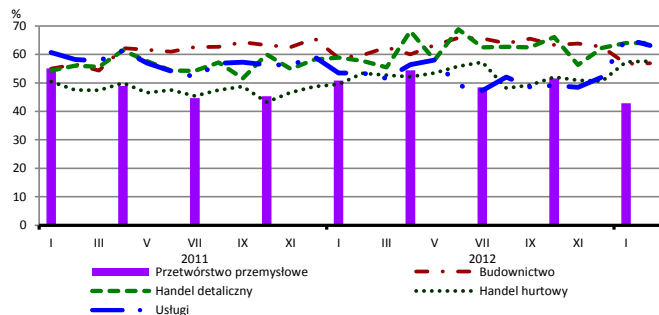


# BARIERY DZIAŁALNOŚCI GOSPODARCZEJ

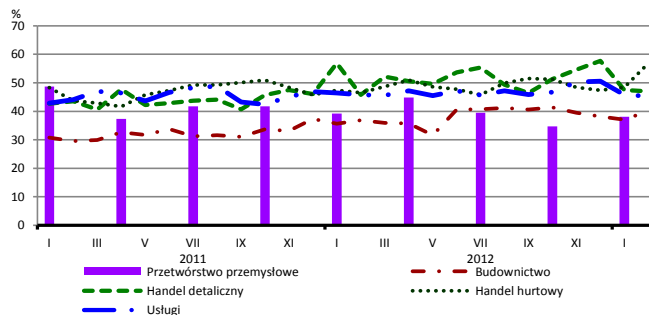
## Brak barier



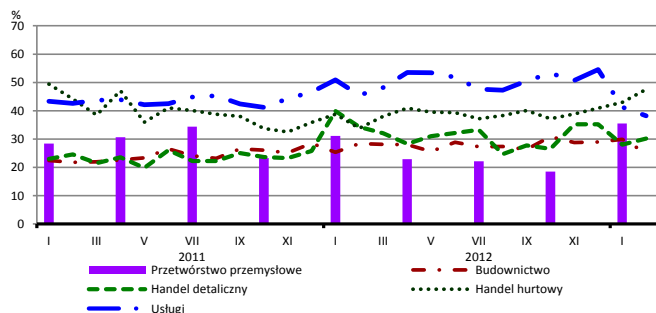
## Koszty zatrudnienia



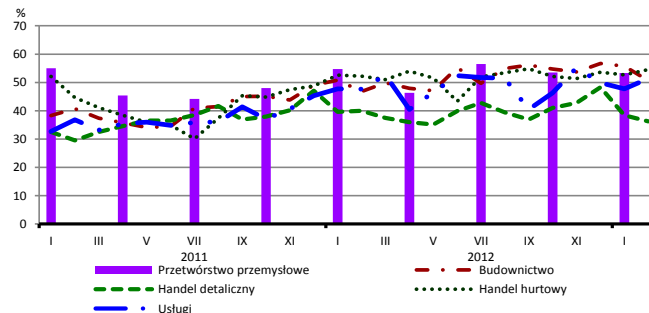
## Wysokie obciążenia na rzecz budżetu



## Niejasne i niespójne przepisy prawne



## Niepewność ogólnej sytuacji gospodarczej



Największy odsetek przedsiębiorców **nieodczuwających żadnych barier w prowadzeniu bieżącej działalności gospodarczej** w lutym br. jest odnotowany w usługach (5,3%). W dalszej kolejności brak barier wskazują jednostki prowadzące działalność w zakresie budownictwa (4,1%), handlu detalicznego (2,2%), handlu hurtowego (0,9%).

Największe trudności napotymane przez przedsiębiorstwa **budowlano-montażowe** zgłaszające bariery związane są z konkurencją na rynku (58% w lutym br., 56% w analogicznym miesiącu ub. r.), kosztami zatrudnienia (57% w lutym br., 60% przed rokiem) oraz niepewnością ogólnej sytuacji gospodarczej (51% w lutym br., 47% w analogicznym miesiącu ub. r.). Barrierami, których znaczenie wzrosło w skali roku w największym stopniu są niedostateczny popyt (z 40% do 47%) i koszty finansowej obsługi działalności (z 27% do 34%), natomiast spadło – bariery związanej z niedoborem wykwalifikowanych pracowników (z 15% do 11%).

Największe trudności napotymane przez podmioty prowadzące działalność w zakresie **handlu hurtowego** zgłaszające bariery związane są z kosztami zatrudnienia (barierę tę sygnalizuje w lutym br. 58% przedsiębiorstw, 53% w analogicznym miesiącu ub. r.), wysokimi obciążeniami na rzecz budżetu (57% w lutym br., 47% przed rokiem) oraz niepewnością ogólnej sytuacji gospodarczej (55% w lutym br., 52% w analogicznym miesiącu ub. r.). Bariery, której znaczenie w skali roku wzrosło w największym stopniu są niejasne i niespójne przepisy prawne (z 34% do 48%).

Największe trudności napotymane przez przedsiębiorców z zakresu **handlu detalicznego** zgłaszających bariery związane są z kosztami zatrudnienia (barierę tę sygnalizuje w lutym br. 64% przedsiębiorstw, 58% w analogicznym miesiącu ub. r.) oraz konkurencją na rynku (63% w lutym br., 58% przed rokiem). Bariery, której znaczenie najbardziej spadło w skali roku jest powierzchnia sprzedażowa (z 21% do 10%).

Największe trudności wskazywane przez firmy **usługowe** zgłaszające bariery związane są z kosztami zatrudnienia (63% w lutym br., 54% w analogicznym okresie ubiegłego roku – jest to bariera, której znaczenie w skali roku wzrosło w największym stopniu). W porównaniu z lutym ub. r. najbardziej zmalało znaczenie barier związanych z konkurencją firm krajowych (z 62% do 41%) i konkurencją firm zagranicznych (z 28% do 17%).

Departament Przedsiębiorstw GUS, Al. Niepodległości 208, 00-925 Warszawa, tel. (22) 608 36 51  
Wyniki badania koniunktury w przemyśle, budownictwie, handlu i usługach można znaleźć na stronie GUS

[http://www.stat.gov.pl/gus/koniunktury\\_PLK\\_HTML.htm](http://www.stat.gov.pl/gus/koniunktury_PLK_HTML.htm)

Zeszyt Metodologiczny „Badanie koniunktury gospodarczej GUS”, 2012

[http://www.stat.gov.pl/cps/rde/xbcr/gus/kon\\_badanie\\_koniunktury\\_gospodarczej\\_21102012.pdf](http://www.stat.gov.pl/cps/rde/xbcr/gus/kon_badanie_koniunktury_gospodarczej_21102012.pdf)