

**KONIUNKTURA GOSPODARCZA**

w marcu 2013 r.

opinie formułowane przez jednostki, których siedziba znajduje się  
w WOJEWÓDZTWIE MAŁOPOLSKIM

Przedsiębiorstwa z siedzibą w województwie małopolskim ogólny klimat koniunktury w **przetwórstwie przemysłowym** oceniają w marcu optymistycznie, lepiej niż przed miesiącem. Prognozy portfela zamówień, produkcji i sytuacji finansowej są korzystniejsze od formułowanych w lutym, natomiast bieżący portfel zamówień i sytuacja finansowa są oceniane mniej pesymistycznie. Opinie dotyczące bieżącej produkcji są lepsze niż przed miesiącem. Przedsiębiorcy planują redukcje zatrudnienia, choć nieco mniejsze od zapowiadanych w lutym. Ceny wyrobów przemysłowych mogą nieznacznie rosnąć.

Ogólny klimat koniunktury w **budownictwie** oceniany jest w marcu mniej pesymistycznie niż w lutym. Oceny bieżące i prognozy sytuacji finansowej, a także diagnozy dotyczące portfela zamówień oraz produkcji budowlano-montażowej są mniej niekorzystne od formułowanych przed miesiącem. Prognozy dotyczące portfela zamówień i produkcji budowlano-montażowej są nieznacznie optymistyczne. Przedsiębiorcy zapowiadają utrzymanie planowanego przed miesiącem spadku zatrudnienia. Ceny robót budowlano-montażowych mogą zmniejszać się w stopniu zbliżonym do prognozowanego w lutym.

Ogólny klimat koniunktury w **handlu hurtowym** oceniany jest mniej negatywnie niż w lutym. Bieżąca sprzedaż oceniana jest mniej pesymistycznie niż przed miesiącem. Odpowiednie prognozy są pozytywne. Sytuacja finansowa zarówno bieżąca jak i przyszła jest oceniana negatywnie, choć przewidywania są dużo mniej niekorzystne od formułowanych w lutym. Redukcje zatrudnienia w najbliższych trzech miesiącach mogą być zbliżone do zapowiadanych przed miesiącem. Przedsiębiorstwa przewidują, iż ceny mogą rosnąć w mniejszym stopniu niż zapowiadano w lutym.

Ogólny klimat koniunktury w **handlu detalicznym** oceniany jest w marcu mniej negatywnie niż w lutym. Bieżąca sprzedaż oceniana jest mniej pesymistycznie niż przed miesiącem. Odpowiednie prognozy są pozytywne. Utrzymują się niekorzystne oceny sytuacji finansowej. Prognozy w tym zakresie są mniej pesymistyczne od formułowanych w lutym. Skala spadku zatrudnienia może być zbliżona do planowanej przed miesiącem. Przedsiębiorcy zapowiadają, iż w najbliższych trzech miesiącach ceny towarów mogą rosnąć w tempie wolniejszym od oczekiwanego w lutym.

Firmy z sekcji **informacja i komunikacja** oceniają koniunkturę mniej korzystnie niż przed miesiącem, ale lepiej od negatywnych ocen przed rokiem. Kierujący podmiotami z sekcji **transport i gospodarka magazynowa** zgłaszają oceny koniunktury mniej pesymistyczne niż w lutym bieżącego i marcu ubiegłego roku. Jednostki z sekcji **działalność związana z zakwaterowaniem i usługami gastronomicznymi** oceniają koniunkturę bardziej niekorzystnie niż przed miesiącem, ale lepiej niż przed rokiem.

W **przetwórstwie przemysłowym** badaniem objęte są podmioty o liczbie pracujących 10 i więcej osób. W pozostałych badaniach (**budownictwo, handel hurtowy i detaliczny, usługi**) uczestniczą również podmioty o liczbie pracujących do 9 osób.

**Przetwórstwo przemysłowe** — sekcja C; **Budownictwo** — sekcja F; **Handel hurtowy** — dział 46; **Handel detaliczny** — działy 45 i 47

**Usługi** — sekcje: H — Transport i gospodarka magazynowa, I — Działalność związana z zakwaterowaniem i usługami gastronomicznymi, J — Informacja i komunikacja, K — Działalność finansowa i ubezpieczeniowa, L — Działalność związana z obsługą rynku nieruchomości, M — Działalność profesjonalna, naukowa i techniczna, N — Działalność w zakresie usług administrowania i działalność wspierająca, P — Edukacja, Q — Opieka zdrowotna i pomoc społeczna, R — Działalność związana z kulturą, rozrywką i rekreacją, S — Pozostała działalność usługowa

Opracowanie:

Departament Przedsiębiorstw

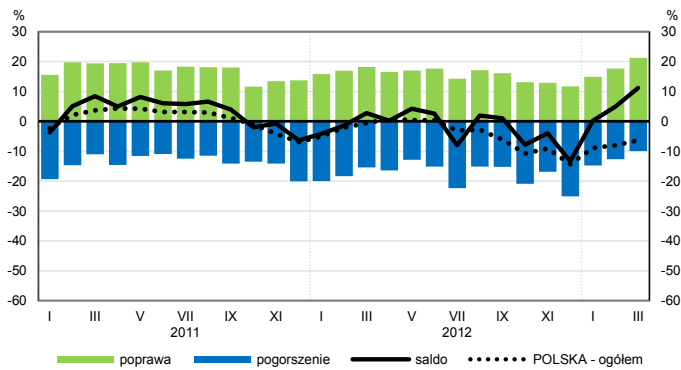
Kontakt w sprawach merytorycznych:

Hanna Sękowska tel. 22 608 36 51, Magdalena Świącka tel. 22 608 35 50, Olga Gaca tel. 22 608 36 51,

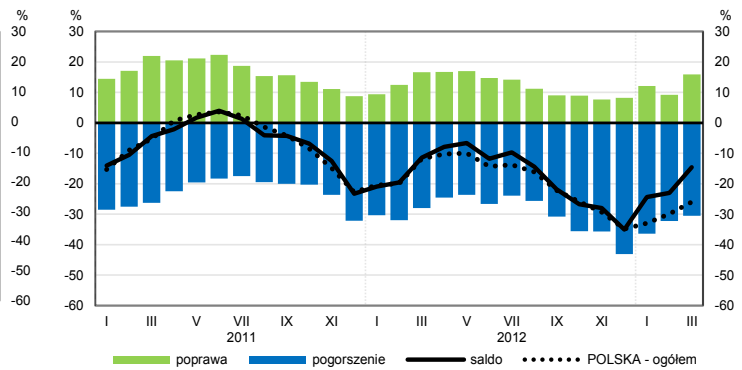
Hubert Stefaniak tel. 22 608 35 50, Łukasz Gontarz tel. 22 608 36 51.

# OGÓLNY KLIMAT KONIUNKTURY WEDŁUG SEKCJI / DZIAŁÓW PKD

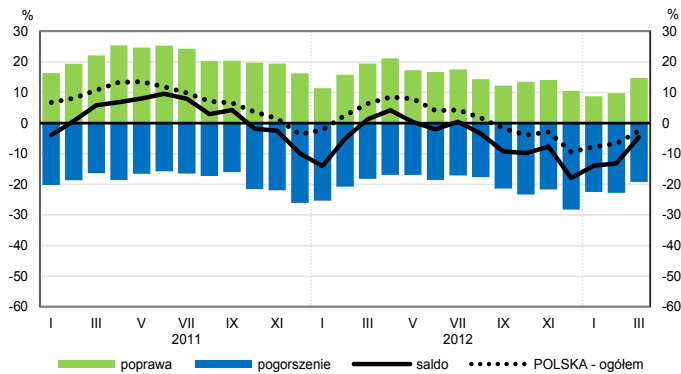
## Przetwórstwo przemysłowe (sekcja C)



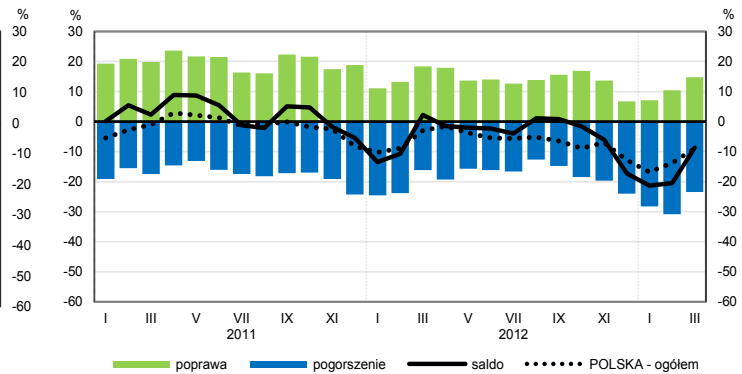
## Budownictwo (sekcja F)



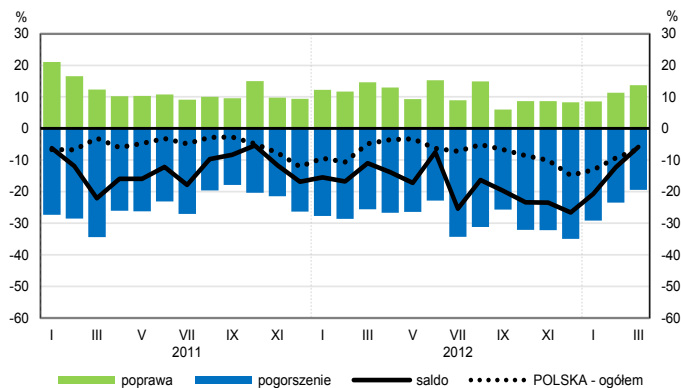
## Handel hurtowy (dział 46)



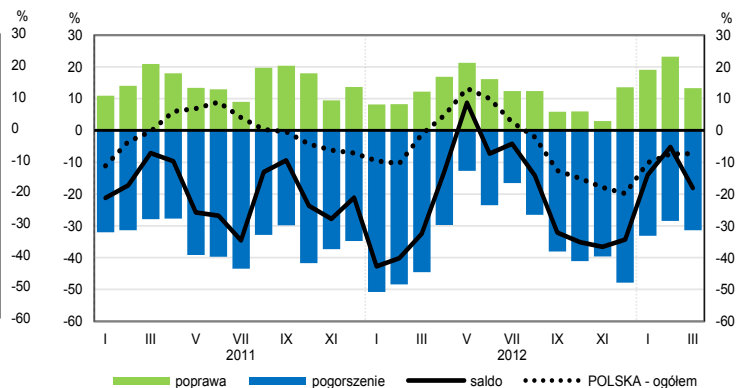
## Handel detaliczny (dział 45+47)



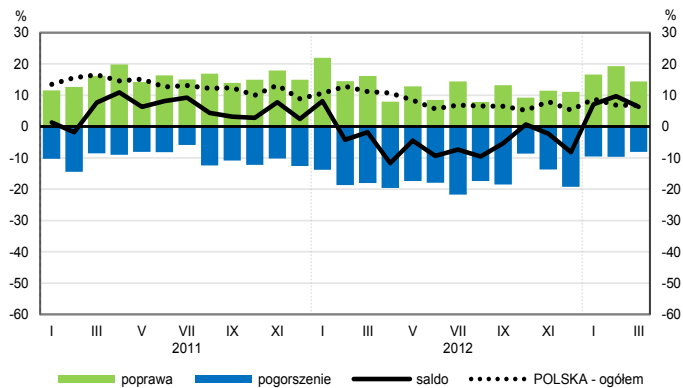
## Transport i gospodarka magazynowa (sekcja H)



## Zakwaterowanie i gastronomia (sekcja I)

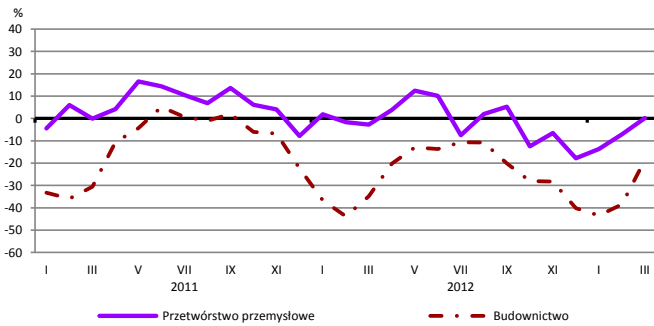


## Informacja i komunikacja (sekcja J)

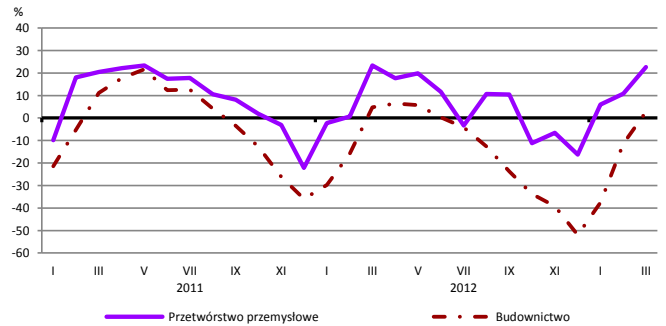


# WYBRANE WSKAŹNIKI WEDŁUG SEKCJI / DZIAŁÓW PKD

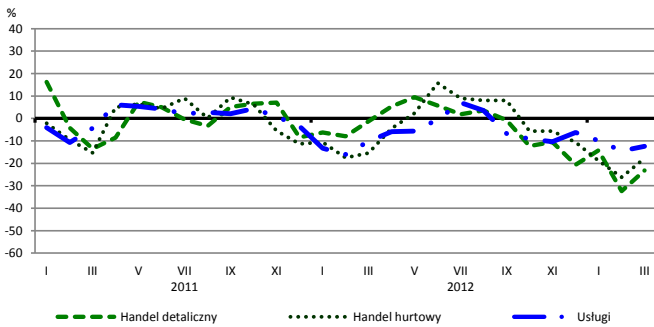
## Bieżąca produkcja



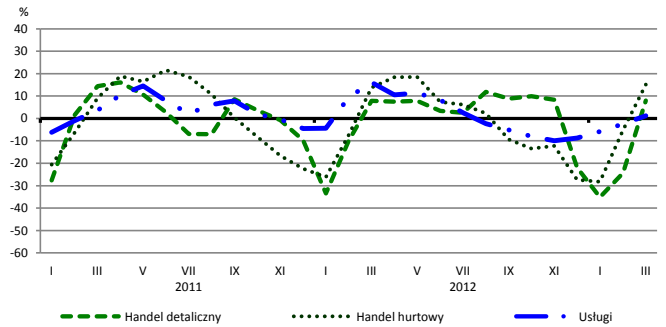
## Przewidywana produkcja



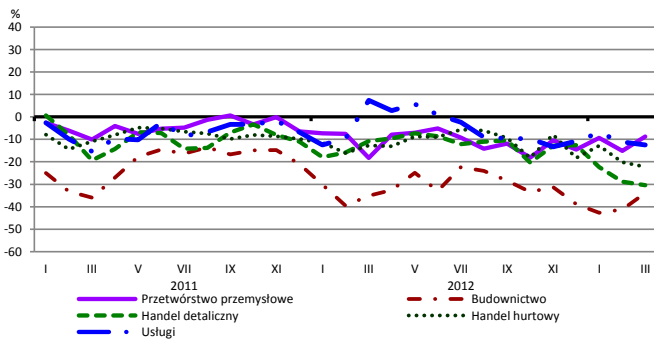
## Bieżąca sprzedaż



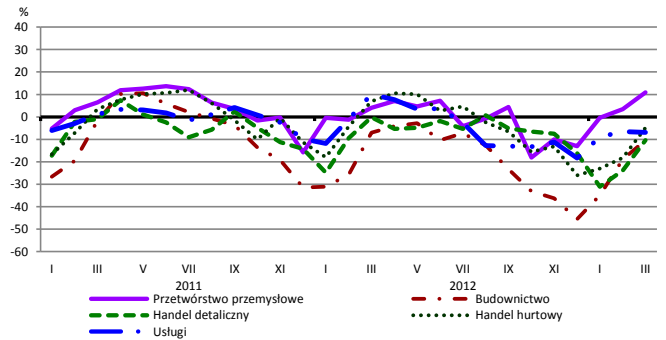
## Przewidywana sprzedaż



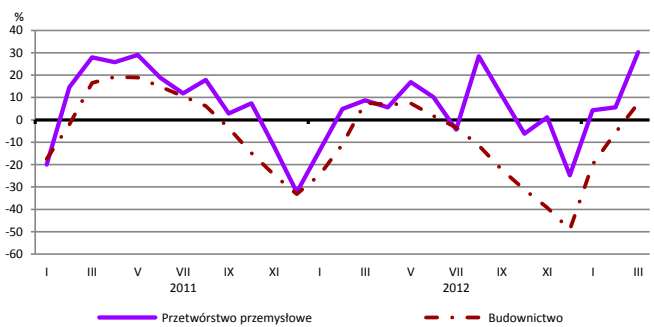
## Bieżąca sytuacja finansowa



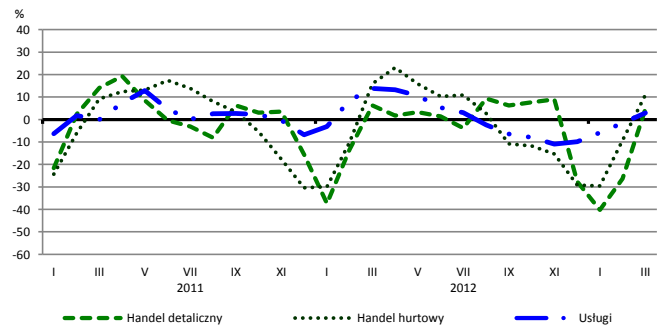
## Przewidywana sytuacja finansowa



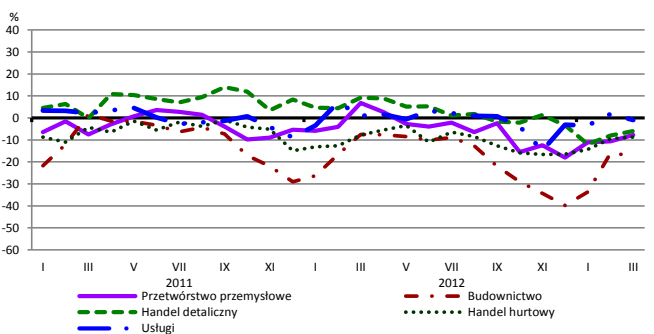
## Przewidywany portfel zamówień na rynku krajowym



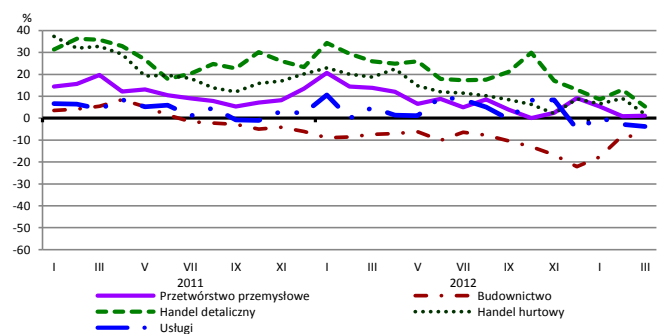
## Przewidywany popyt



## Przewidywane zatrudnienie

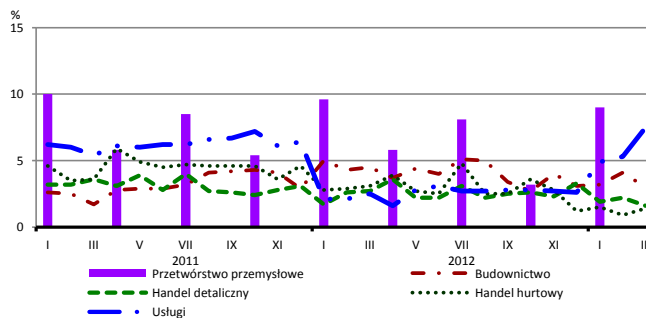


## Przewidywane ceny

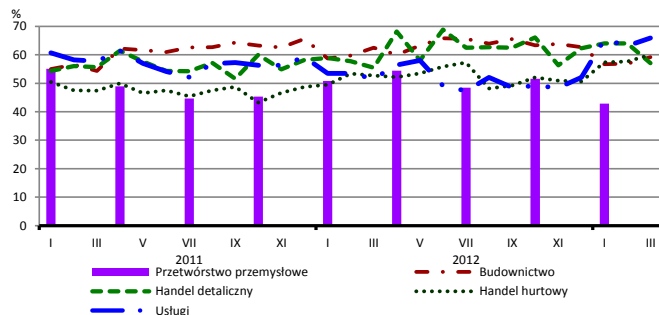


# BARIERY DZIAŁALNOŚCI GOSPODARCZEJ

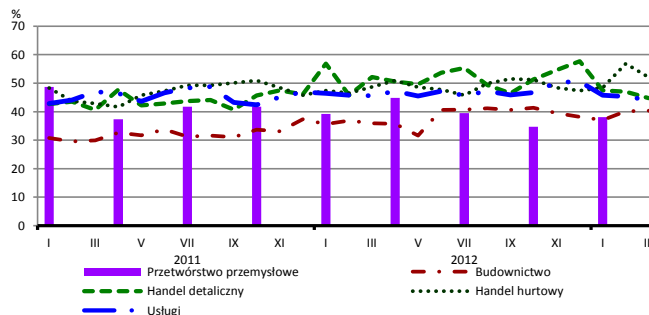
## Brak barier



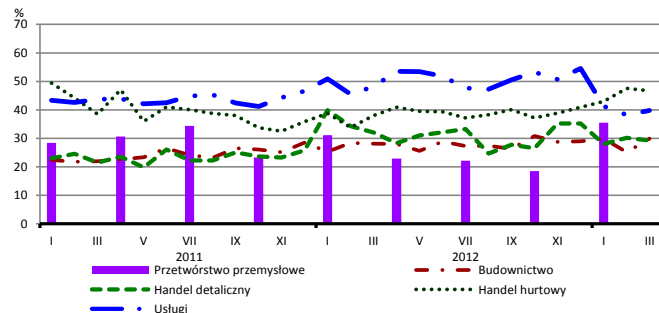
## Koszty zatrudnienia



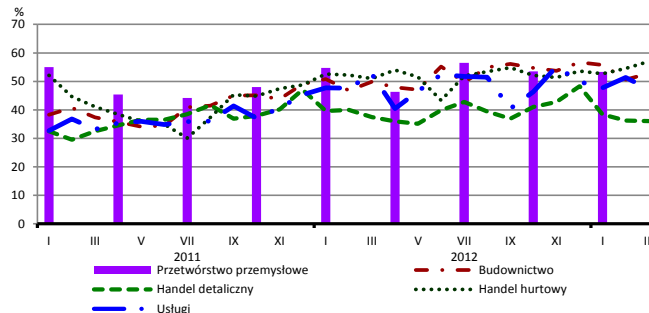
## Wysokie obciążenia na rzecz budżetu



## Niejasne i niespójne przepisy prawne



## Niepewność ogólnej sytuacji gospodarczej



Największy odsetek przedsiębiorców **nieodczuwających żadnych barier w prowadzeniu bieżącej działalności gospodarczej** w marcu br. jest odnotowany w jednostkach prowadzących działalność z zakresu usług (7,5%), w dalszej kolejności – budownictwa (3,0%), handlu detalicznego (1,6%), handlu hurtowego (1,4%).

Największe trudności napotymane przez przedsiębiorstwa **budowlano-montażowe** zgłaszające bariery związane są z kosztami zatrudnienia (59% w marcu br., 63% przed rokiem), konkurencją na rynku (58% w marcu br., 57% w analogicznym miesiącu ub. r.) oraz niepewnością ogólnej sytuacji gospodarczej (53% w marcu br., 50% przed rokiem). Bariery, której znaczenie wzrosło w skali roku w największym stopniu jest niedostateczny popyt (z 39% do 47%), natomiast spadło – bariery związanej z niedoborem wykwalifikowanych pracowników (z 16% do 11%).

Największe trudności napotymane przez podmioty prowadzące działalność w zakresie **handlu hurtowego** zgłaszające bariery związane są z kosztami zatrudnienia (barierę tę sygnalizuje w marcu br. 60% przedsiębiorstw, 53% w analogicznym miesiącu ub. r.) oraz niepewnością ogólnej sytuacji gospodarczej (57% w marcu br., 51% przed rokiem). Bariery, których znaczenie w skali roku wzrosło w największym stopniu są niejasne i niespójne przepisy prawne (z 38% do 47%) oraz koszty zatrudnienia.

Największe trudności napotymane przez przedsiębiorców z zakresu **handlu detalicznego** zgłaszających bariery związane są z konkurencją na rynku (barierę tę sygnalizuje w marcu br. 60% przedsiębiorstw, 62% w analogicznym miesiącu ub. r.) oraz kosztami zatrudnienia (57% w marcu br., 56% przed rokiem). Bariery, której znaczenie najbardziej spadło w skali roku są wysokie obciążenia na rzecz budżetu (z 52% do 45%).

Największe trudności wskazywane przez firmy **usługowe** zgłaszające bariery związane są z kosztami zatrudnienia (66% w marcu, 52% w analogicznym okresie ubiegłego roku – jest to bariera, której znaczenie w skali roku wzrosło w największym stopniu). W porównaniu z marcem ub. r. najbardziej zmalało znaczenie barier związanych z konkurencją firm krajowych (z 60% do 44%) i konkurencją firm zagranicznych (z 33% do 18%).

Departament Przedsiębiorstw GUS, Al. Niepodległości 208, 00-925 Warszawa, tel. (22) 608 36 51  
Wyniki badania koniunktury w przemyśle, budownictwie, handlu i usługach można znaleźć na stronie GUS

[http://www.stat.gov.pl/gus/koniunktury\\_PLK\\_HTML.htm](http://www.stat.gov.pl/gus/koniunktury_PLK_HTML.htm)

Zeszyt Metodologiczny „Badanie koniunktury gospodarczej GUS”, 2012

[http://www.stat.gov.pl/cps/rde/xbcr/gus/kon\\_badanie\\_koniunktury\\_gospodarczej\\_21102012.pdf](http://www.stat.gov.pl/cps/rde/xbcr/gus/kon_badanie_koniunktury_gospodarczej_21102012.pdf)