

Warszawa, 2013-04-29

**KONIUNKTURA GOSPODARCZA**

w kwietniu 2013 r.

opinie formułowane przez jednostki, których siedziba znajduje się  
w WOJEWÓDZTWIE MAŁOPOLSKIM

Przedsiębiorstwa z siedzibą w województwie małopolskim ogólny klimat koniunktury w **przetwórstwie przemysłowym** oceniają w kwietniu optymistycznie, choć gorzej niż przed miesiącem. Prognozy portfela zamówień i produkcji są korzystne, ale ostrożniejsze od formułowanych w marcu, natomiast oceny diagnostyczne w tym zakresie są negatywne. Prognozy dotyczące sytuacji finansowej zbliżone są do korzystnych przewidywań sprzed miesiąca, a oceny bieżące są nieco bardziej pesymistyczne od formułowanych w marcu. Przedsiębiorcy planują redukcje zatrudnienia mniejsze od zapowiadanych w ubiegłym miesiącu. Ceny wyrobów przemysłowych mogą nieznacznie rosnąć.

Ogólny klimat koniunktury w **budownictwie** oceniany jest w kwietniu mniej pesymistycznie niż w marcu. Oceny bieżącego portfela zamówień i sytuacji finansowej są nieco mniej niekorzystne od formułowanych przed miesiącem, przy utrzymujących się pesymistycznych ocenach bieżącej produkcji budowlano-montażowej. Odpowiednie prognozy są optymistyczne i lepsze od przewidywań formułowanych w marcu. Przedsiębiorcy zapowiadają mniejsze niż planowano przed miesiącem ograniczenie zatrudnienia. Ceny robót budowlano-montażowych mogą zmniejszać się w stopniu zbliżonym do prognozowanego w marcu.

Ogólny klimat koniunktury w **handlu hurtowym** oceniany jest mniej negatywnie niż w marcu. Bieżąca sprzedaż oceniana jest mniej pesymistycznie niż przed miesiącem. Odpowiednie prognozy są korzystne. Sytuacja finansowa jest oceniana mniej negatywnie niż w marcu, natomiast prognozy są nieznacznie pesymistyczne, zbliżone do przewidywań sprzed miesiąca. Redukcje zatrudnienia w najbliższych trzech miesiącach mogą być zbliżone do zapowiadanych w marcu. Przedsiębiorstwa przewidują, iż ceny mogą rosnąć w większym stopniu niż zapowiadano miesiąc wcześniej.

Ogólny klimat koniunktury w **handlu detalicznym** oceniany jest w kwietniu negatywnie, podobnie jak w marcu. Oceny sprzedaży oraz diagnozy i prognozy sytuacji finansowej są mniej niekorzystne niż przed miesiącem. Przyszła sprzedaż może pozostać na dotychczasowym poziomie. Skala spadku zatrudnienia może być zbliżona do planowanej przed miesiącem. Przedsiębiorcy zapowiadają, iż w najbliższych trzech miesiącach ceny towarów mogą rosnąć wolniej niż oczekiwano w marcu.

Firmy z sekcji **informacja i komunikacja** oceniają koniunkturę korzystniej niż przed miesiącem i lepiej wobec negatywnych ocen sprzed roku. Kierujący podmiotami z sekcji **transport i gospodarka magazynowa** zgłaszają oceny koniunktury mniej pesymistyczne niż w marcu bieżącego i kwietniu ubiegłego roku. Jednostki z sekcji **działalność związana z zakwaterowaniem i usługami gastronomicznymi** oceniają koniunkturę nieco mniej niekorzystnie niż przed miesiącem, ale nieznacznie gorzej niż przed rokiem.

W **przetwórstwie przemysłowym** badaniem objęte są podmioty o liczbie pracujących 10 i więcej osób. W pozostałych badaniach (**budownictwo, handel hurtowy i detaliczny, usługi**) uczestniczą również podmioty o liczbie pracujących do 9 osób.

**Przetwórstwo przemysłowe** — sekcja C; **Budownictwo** — sekcja F; **Handel hurtowy** — dział 46; **Handel detaliczny** — działy 45 i 47

**Usługi** — sekcje: H – Transport i gospodarka magazynowa, I – Działalność związana z zakwaterowaniem i usługami gastronomicznymi, J – Informacja i komunikacja, K – Działalność finansowa i ubezpieczeniowa, L – Działalność związana z obsługą rynku nieruchomości, M – Działalność profesjonalna, naukowa i techniczna, N – Działalność w zakresie usług administrowania i działalność wspierająca, P – Edukacja, Q – Opieka zdrowotna i pomoc społeczna, R – Działalność związana z kulturą, rozrywką i rekreacją, S – Pozostała działalność usługowa

Opracowanie:

Departament Przedsiębiorstw

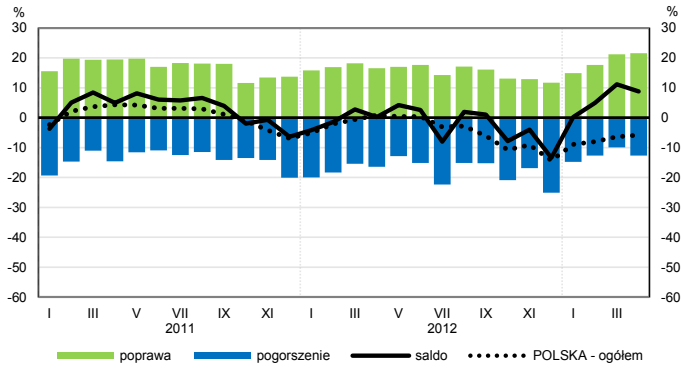
Kontakt w sprawach merytorycznych:

Hanna Sękowska tel. 22 608 36 51, Magdalena Świącka tel. 22 608 35 50, Olga Gaca tel. 22 608 36 51,

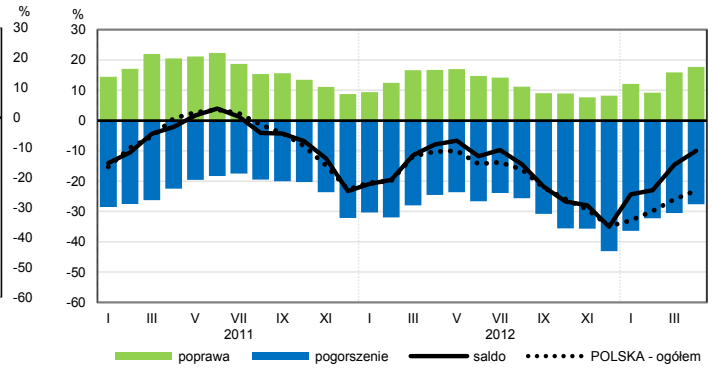
Hubert Stefaniak tel. 22 608 35 50, Łukasz Gontarz tel. 22 608 36 51.

# OGÓLNY KLIMAT KONIUNKTURY WEDŁUG SEKCJI / DZIAŁÓW PKD

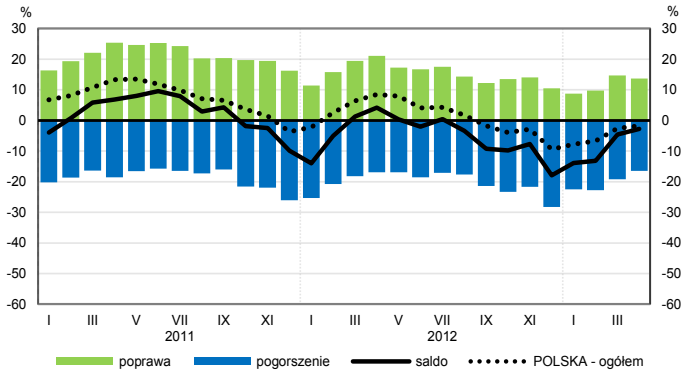
## Przetwórstwo przemysłowe (sekcja C)



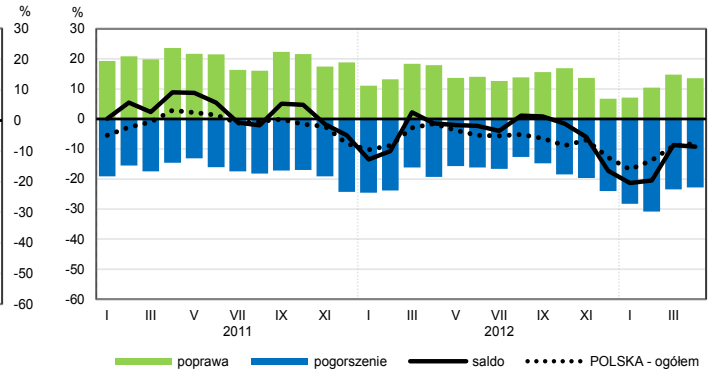
## Budownictwo (sekcja F)



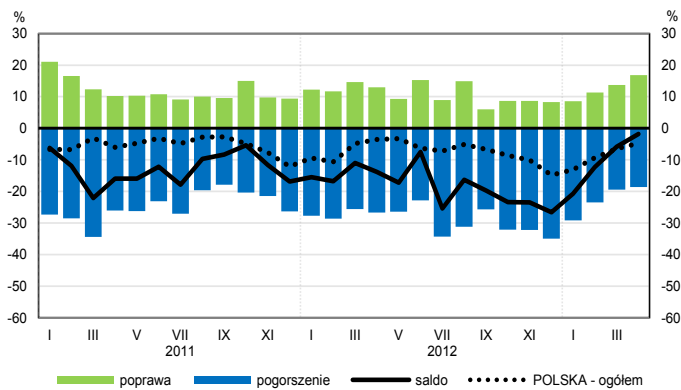
## Handel hurtowy (dział 46)



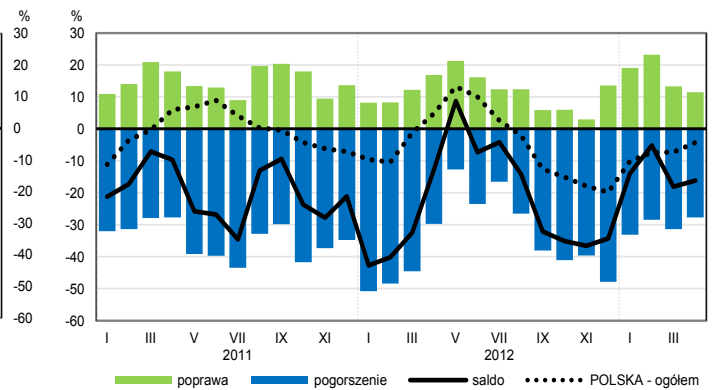
## Handel detaliczny (dział 45+47)



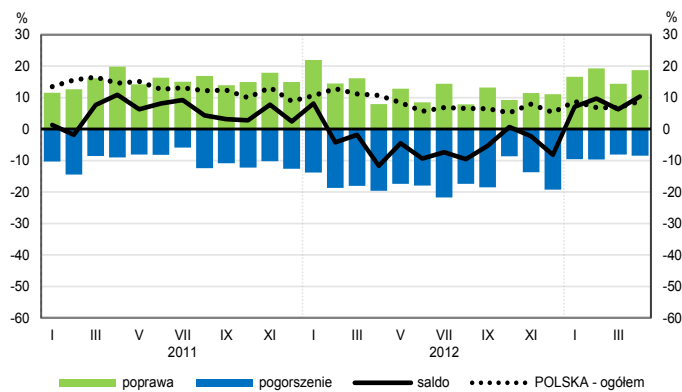
## Transport i gospodarka magazynowa (sekcja H)



## Zakwaterowanie i gastronomia (sekcja I)

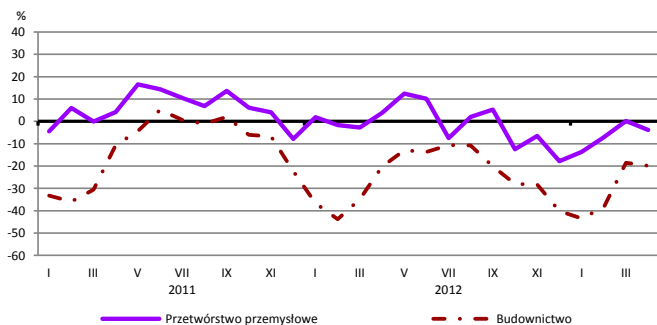


## Informacja i komunikacja (sekcja J)

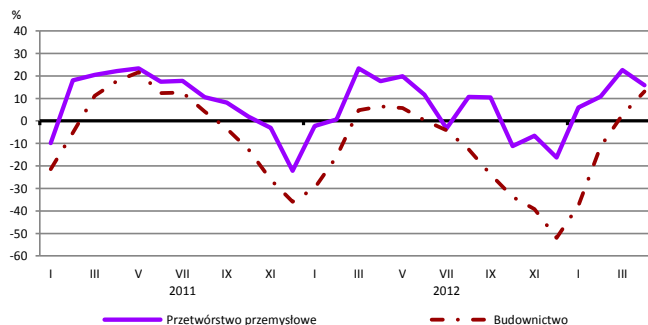


# WYBRANE WSKAŹNIKI WEDŁUG SEKCJI / DZIAŁÓW PKD

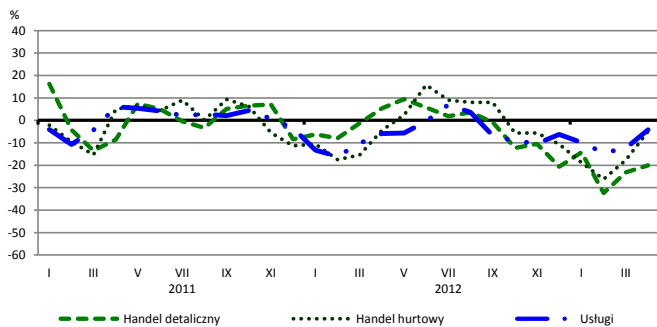
## Bieżąca produkcja



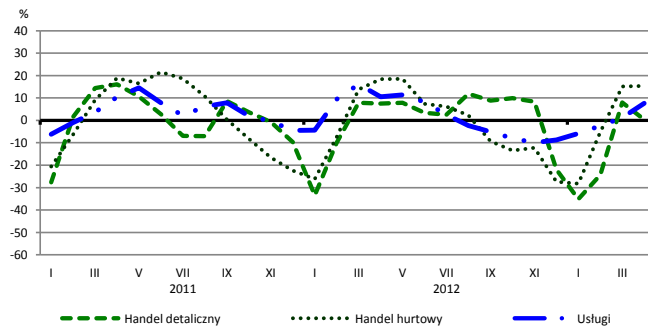
## Przewidywana produkcja



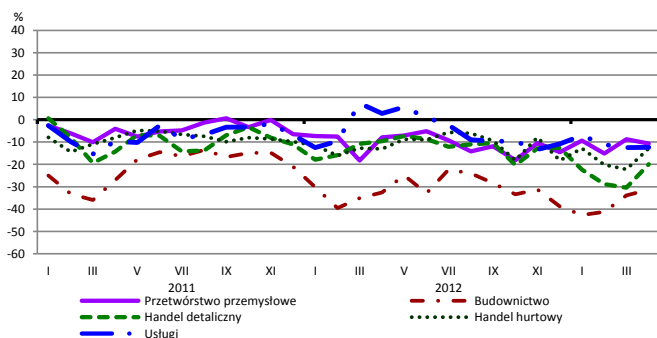
## Bieżąca sprzedaż



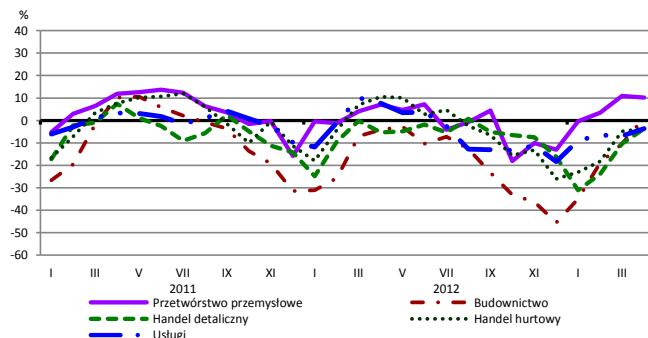
## Przewidywana sprzedaż



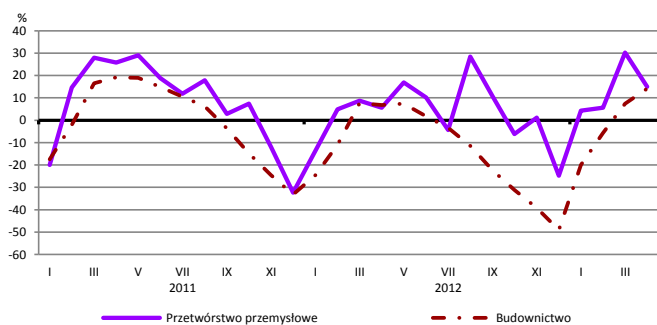
## Bieżąca sytuacja finansowa



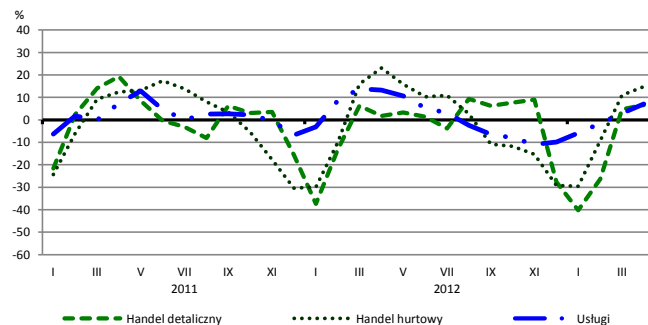
## Przewidywana sytuacja finansowa



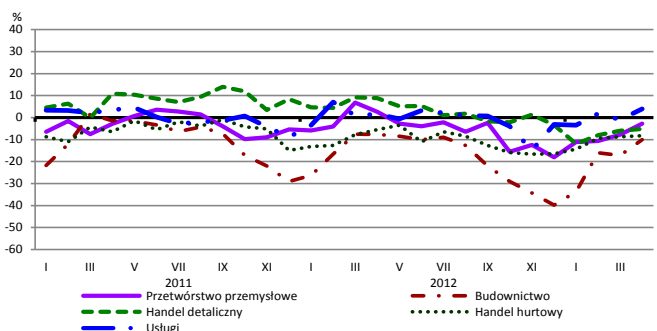
## Przewidywany portfel zamówień na rynku krajowym



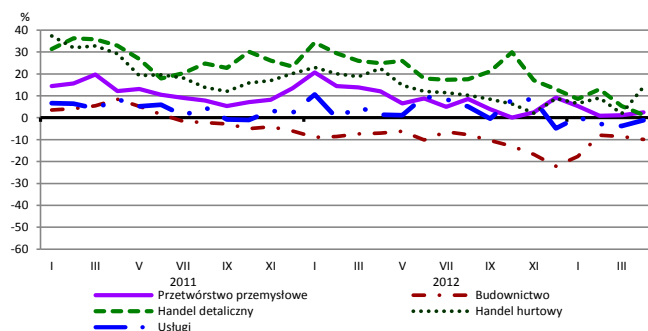
## Przewidywany popyt



## Przewidywane zatrudnienie

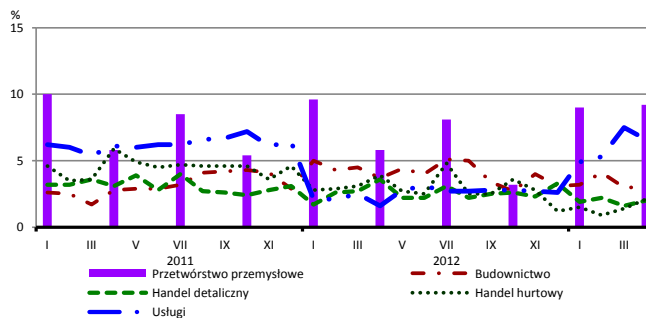


## Przewidywane ceny

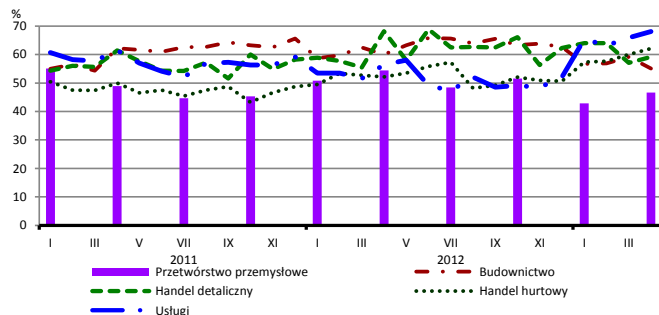


# BARIERY DZIAŁALNOŚCI GOSPODARCZEJ

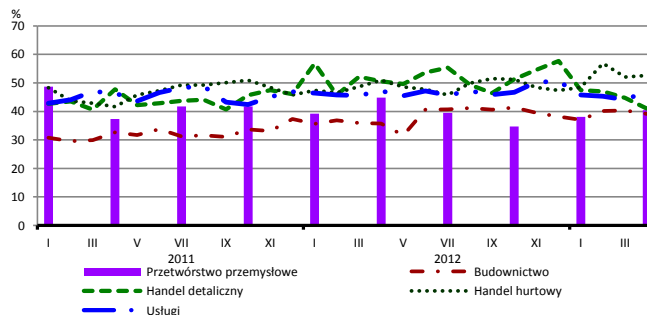
## Brak barier



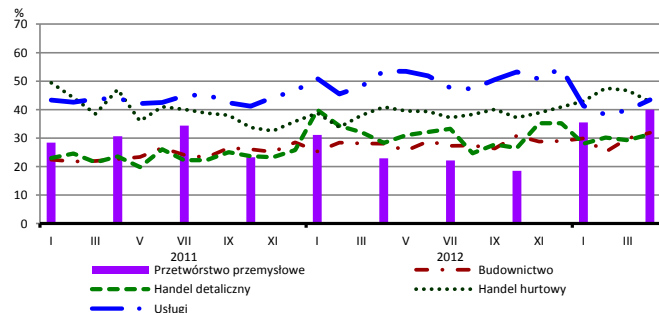
## Koszty zatrudnienia



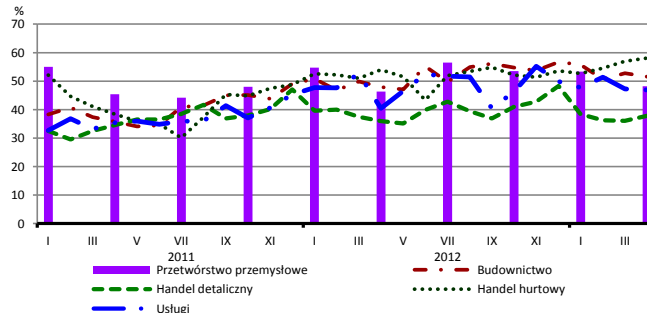
## Wysokie obciążenia na rzecz budżetu



## Niejasne i niespójne przepisy prawne



## Niepewność ogólnej sytuacji gospodarczej



Największy odsetek przedsiębiorców **nieodczuwających żadnych barier w prowadzeniu bieżącej działalności gospodarczej** w kwietniu br. jest odnotowany w jednostkach prowadzących działalność z zakresu przetwórstwa przemysłowego (9,2%), w dalszej kolejności – usług (6,6%), budownictwa (3,0%), handlu hurtowego (2,1%), handlu detalicznego (2,0%).

W jednostkach z zakresu **przetwórstwa przemysłowego**, które nie zgłaszają braku utrudnień swojej działalności, najczęściej zgłaszaną barierą jest niedostateczny popyt na rynku krajowym (60% w kwietniu br., 58% przed rokiem), niepewność ogólnej sytuacji gospodarczej (48% w kwietniu br., 46% w analogicznym miesiącu ub. r.) oraz koszty zatrudnienia (47% w kwietniu br., 54% przed rokiem). Barierami, których znaczenie wzrosło w skali roku w największym stopniu są niejasne i niespójne przepisy prawne (z 23% do 40%) oraz konkurencyjny import (z 14% do 28%).

Największe trudności napotykane przez przedsiębiorstwa **budowlano-montażowe** zgłaszające bariery związane są z konkurencją na rynku (62% w kwietniu br., 58% w analogicznym miesiącu ub. r.). Barierą, której znaczenie wzrosło w skali roku w największym stopniu jest niedostateczny popyt (z 39% do 47%), natomiast spadło – bariery związanej z kosztami materiałów (z 40% do 32%).

Podmioty prowadzące działalność w zakresie **handlu hurtowego** najczęściej wskazują trudności związane z kosztami zatrudnienia (barierę tę sygnalizuje w kwietniu br. 62% przedsiębiorstw, 52% w analogicznym miesiącu ub. r. – jest to bariera, której znaczenie w skali roku wzrosło w największym stopniu) oraz niepewnością ogólnej sytuacji gospodarczej (58% w kwietniu br., 54% przed rokiem).

Przedsiębiorcy prowadzący działalność z zakresu **handlu detalicznego** najbardziej odczuwają bariery związane z kosztami zatrudnienia (barierę tę sygnalizuje w kwietniu br. 59% przedsiębiorstw, 68% w analogicznym miesiącu ub. r.) oraz konkurencją na rynku (56% w kwietniu br., 62% przed rokiem). Barierą, której znaczenie najbardziej spadło w skali roku są wysokie obciążenia na rzecz budżetu (z 51% do 41%).

Największe trudności wskazywane przez firmy **usługowe** zgłaszające bariery związane są z kosztami zatrudnienia (68% w kwietniu br., 56% w analogicznym okresie ub. r. – jest to bariera, której znaczenie w skali roku wzrosło w największym stopniu). W porównaniu z kwietniem ub. r. najbardziej spadło znaczenie bariery związanej z konkurencją firm zagranicznych (z 36% do 16%).

Departament Przedsiębiorstw GUS, Al. Niepodległości 208, 00-925 Warszawa, tel. (22) 608 36 51  
Wyniki badania koniunktury w przemyśle, budownictwie, handlu i usługach można znaleźć na stronie GUS

[http://www.stat.gov.pl/gus/koniunktury\\_PLK\\_HTML.htm](http://www.stat.gov.pl/gus/koniunktury_PLK_HTML.htm)

Zeszyt Metodologiczny „Badanie koniunktury gospodarczej GUS”, 2012

[http://www.stat.gov.pl/cps/rde/xbcr/gus/kon\\_badanie\\_koniunktury\\_gospodarczej\\_21102012.pdf](http://www.stat.gov.pl/cps/rde/xbcr/gus/kon_badanie_koniunktury_gospodarczej_21102012.pdf)