

**KONIUNKTURA GOSPODARCZA**

w czerwcu 2013 r.

opinie formułowane przez jednostki, których siedziba znajduje się  
w WOJEWÓDZTWIE MAŁOPOLSKIM

Przedsiębiorstwa z siedzibą w województwie małopolskim ogólny klimat koniunktury w **przetwórstwie przemysłowym** oceniają w czerwcu optymistycznie, podobnie jak przed miesiącem. Oceny dotyczące bieżącego portfela zamówień i produkcji oraz odpowiednie prognozy są korzystne. Sytuacja finansowa oceniana jest nieco bardziej pesymistycznie niż w maju. Prognozy w tym zakresie są pozytywne, zbliżone do formułowanych przed miesiącem. Przedsiębiorcy planują niewielkie redukcje zatrudnienia. Ceny wyrobów przemysłowych mogą nieznacznie rosnąć.

Ogólny klimat koniunktury w **budownictwie** oceniany jest w czerwcu mniej negatywnie niż w maju. Oceny bieżącej sytuacji finansowej są mniej pesymistyczne od zgłaszanych w ubiegłym miesiącu. Diagnozy wskazują, że portfel zamówień utrzymuje się na dotychczasowym poziomie, przy nieznacznie korzystnych opiniach dotyczących bieżącej produkcji budowlano-montażowej. Przewidywania dotyczące portfela zamówień, produkcji budowlano-montażowej i sytuacji finansowej są optymistyczne, lecz ostrożniejsze od prognoz formułowanych w maju. Przedsiębiorcy zapowiadają zmniejszenie zatrudnienia zbliżone do planowanego przed miesiącem. Ceny robót budowlano-montażowych mogą spadać szybciej niż oczekiwano w maju.

Ogólny klimat koniunktury w **handlu hurtowym** oceniany jest pozytywnie, podobnie jak w maju. Oceny bieżącej i przyszłej sprzedaży są mniej korzystne od formułowanych przed miesiącem. Bieżąca i przyszła sytuacja finansowa jest oceniana negatywnie i gorzej niż w maju. Redukcje zatrudnienia w najbliższych trzech miesiącach mogą być nieco większe od zapowiadanych przed miesiącem. Przedsiębiorstwa przewidują, iż ceny mogą rosnąć wolniej niż zapowiadano w maju.

Ogólny klimat koniunktury w **handlu detalicznym** oceniany jest w czerwcu bardziej negatywnie niż w maju. Bieżąca i przyszła sprzedaż oraz sytuacja finansowa oceniane są pesymistycznie, gorzej niż przed miesiącem. Zatrudnienie może się utrzymać na poziomie zbliżonym do odnotowanego w maju. Przedsiębiorcy zapowiadają, iż ceny towarów mogą rosnąć szybciej niż oczekiwano przed miesiącem.

Firmy z sekcji **informacja i komunikacja** oceniają w czerwcu koniunkturę mniej pesymistycznie niż przed rokiem, ale gorzej wobec pozytywnych opinii sprzed miesiąca. Oceny formułowane przez podmioty z sekcji **działalność związana z zakwaterowaniem i usługami gastronomicznymi oraz transport i gospodarka magazynowa** są bardziej niekorzystne niż w maju bieżącego i czerwca ubiegłego roku.

W **przetwórstwie przemysłowym** badaniem objęte są podmioty o liczbie pracujących 10 i więcej osób. W pozostałych badaniach (**budownictwo, handel hurtowy i detaliczny, usługi**) uczestniczą również podmioty o liczbie pracujących do 9 osób.

**Przetwórstwo przemysłowe** — sekcja C; **Budownictwo** — sekcja F; **Handel hurtowy** — dział 46; **Handel detaliczny** — działy 45 i 47

**Usługi** — sekcje: H — Transport i gospodarka magazynowa, I — Działalność związana z zakwaterowaniem i usługami gastronomicznymi, J — Informacja i komunikacja, K — Działalność finansowa i ubezpieczeniowa, L — Działalność związana z obsługą rynku nieruchomości, M — Działalność profesjonalna, naukowa i techniczna, N — Działalność w zakresie usług administrowania i działalność wspierająca, P — Edukacja, Q — Opieka zdrowotna i pomoc społeczna, R — Działalność związana z kulturą, rozrywką i rekreacją, S — Pozostała działalność usługowa

Opracowanie:

Departament Przedsiębiorstw

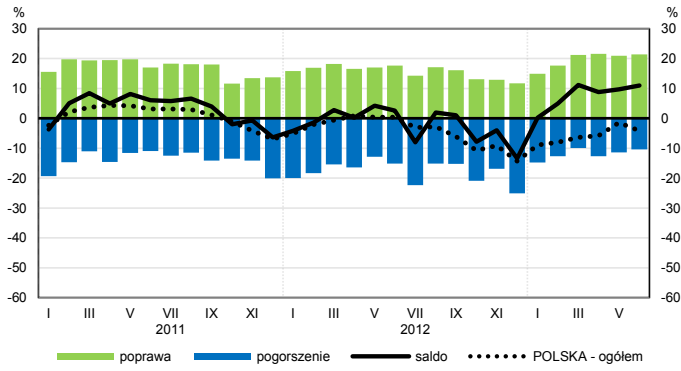
Kontakt w sprawach merytorycznych:

Hanna Sękowska tel. 22 608 36 51, Magdalena Świącka tel. 22 608 35 50, Olga Gaca tel. 22 608 36 51,

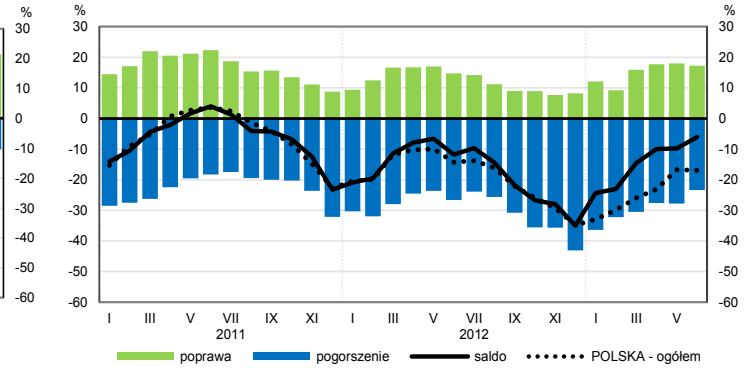
Hubert Stefaniak tel. 22 608 35 50, Łukasz Gontarz tel. 22 608 36 51.

# OGÓLNY KLIMAT KONIUNKTURY WEDŁUG SEKCJI / DZIAŁÓW PKD

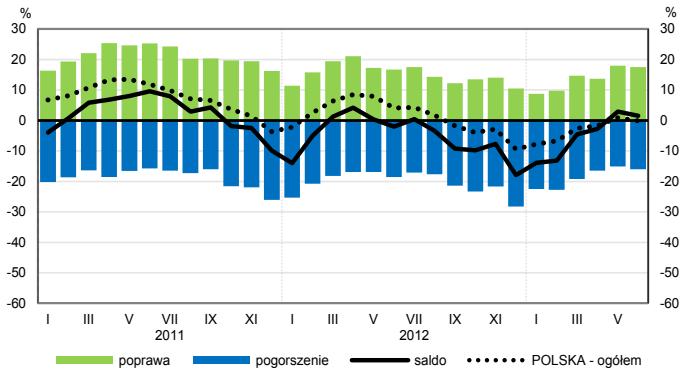
## Przetwórstwo przemysłowe (sekcja C)



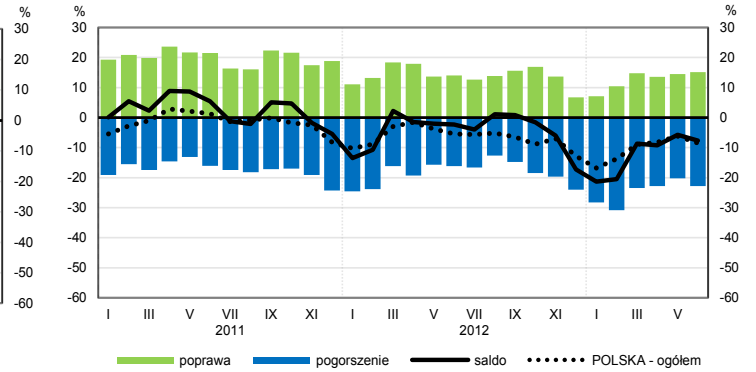
## Budownictwo (sekcja F)



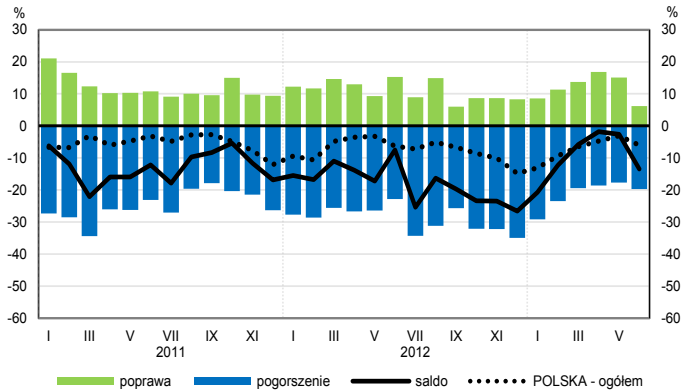
## Handel hurtowy (dział 46)



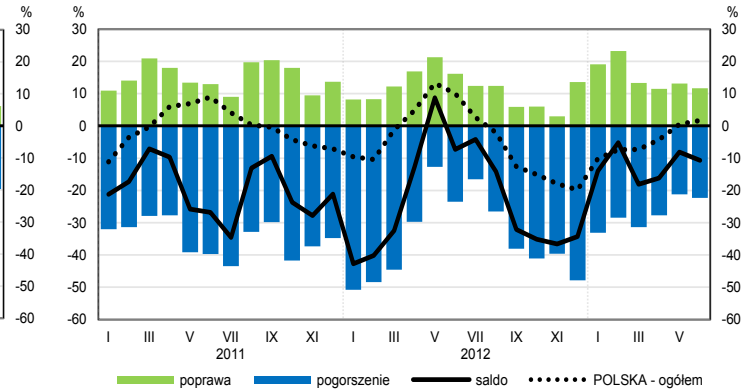
## Handel detaliczny (dział 45+47)



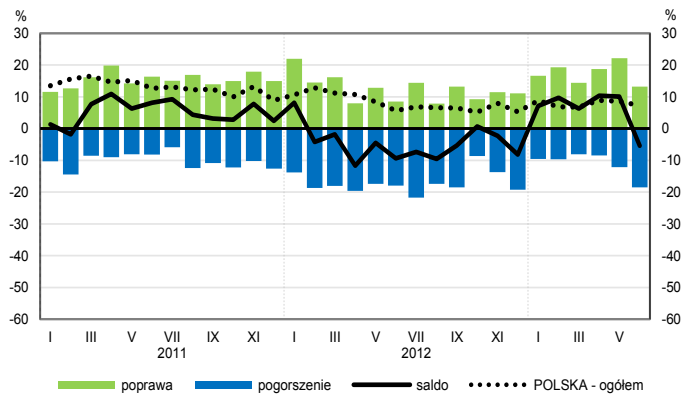
## Transport i gospodarka magazynowa (sekcja H)



## Zakwaterowanie i gastronomia (sekcja I)

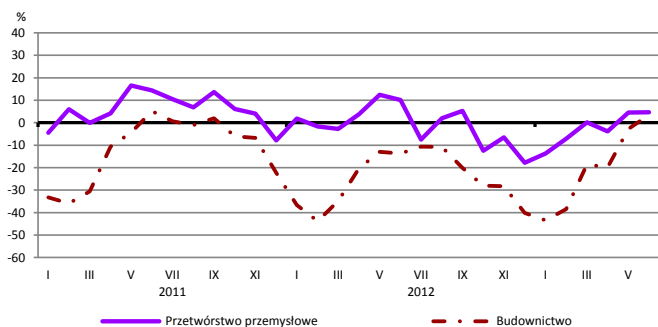


## Informacja i komunikacja (sekcja J)

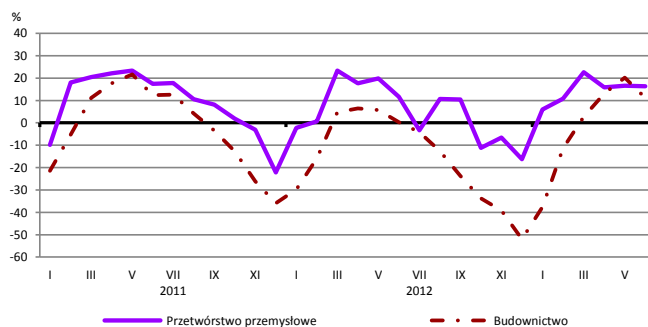


# WYBRANE WSKAŹNIKI WEDŁUG SEKCJI / DZIAŁÓW PKD

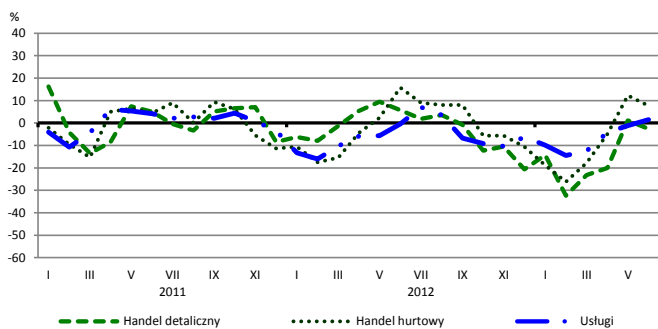
## Bieżąca produkcja



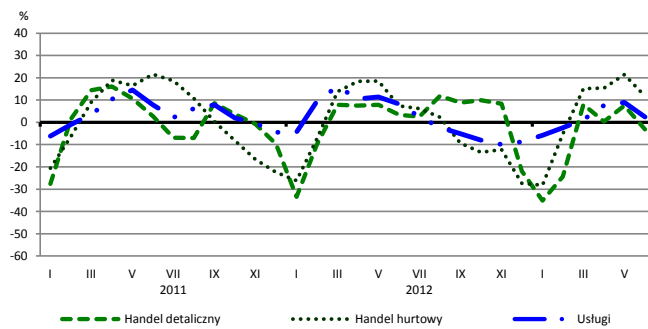
## Przewidywana produkcja



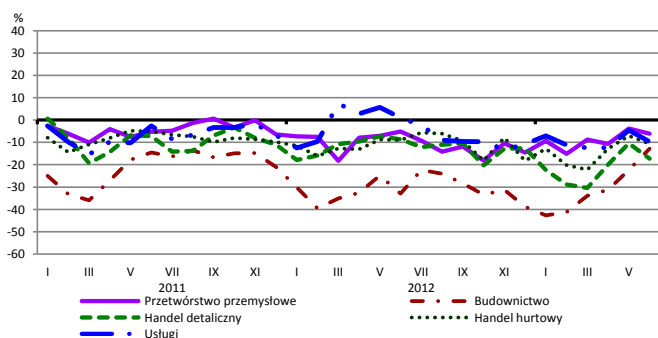
## Bieżąca sprzedaż



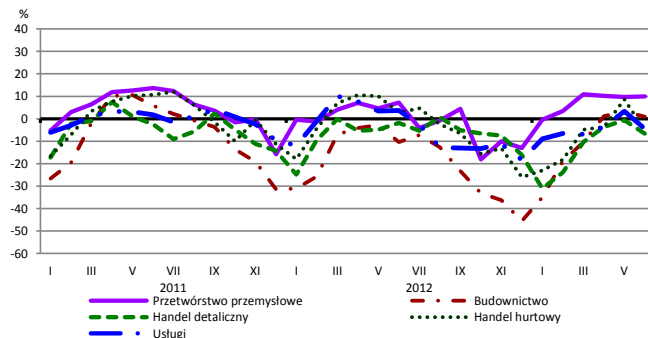
## Przewidywana sprzedaż



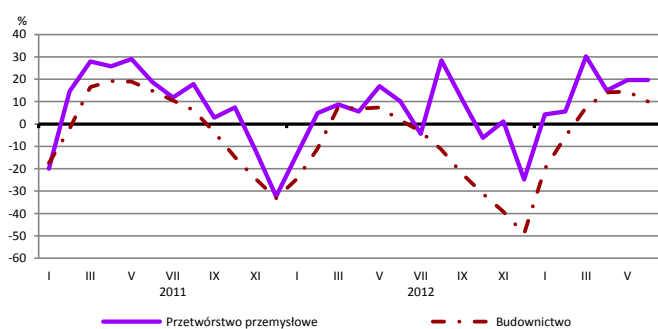
## Bieżąca sytuacja finansowa



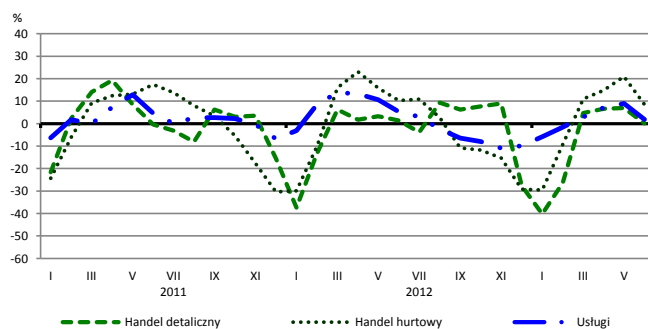
## Przewidywana sytuacja finansowa



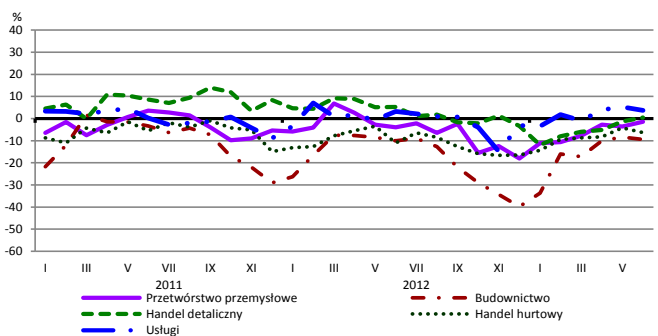
## Przewidywany portfel zamówień na rynku krajowym



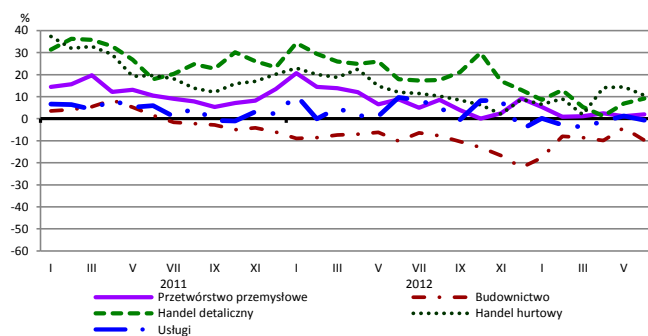
## Przewidywany popyt



## Przewidywane zatrudnienie

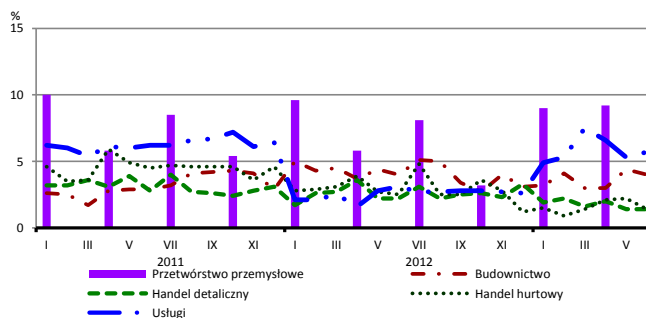


## Przewidywane ceny

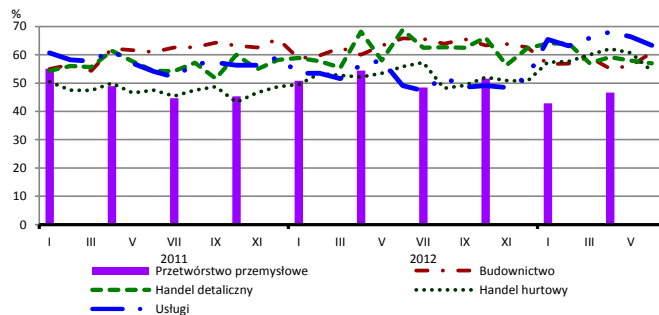


# BARIERY DZIAŁALNOŚCI GOSPODARCZEJ

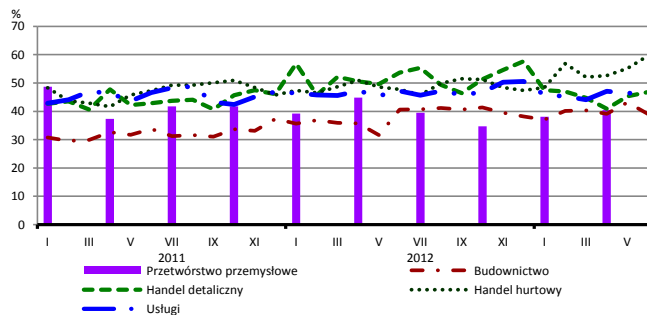
## Brak barier



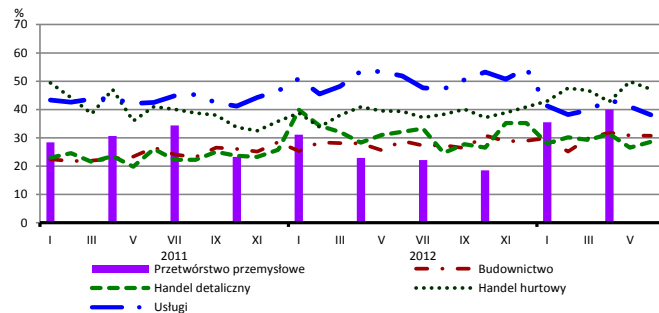
## Koszty zatrudnienia



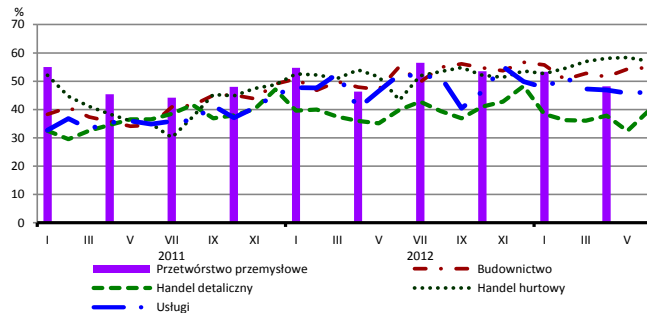
## Wysokie obciążenia na rzecz budżetu



## Niejasne i niespójne przepisy prawne



## Niepewność ogólnej sytuacji gospodarczej



Największy odsetek przedsiębiorców **nieodczuwających żadnych barier w prowadzeniu bieżącej działalności gospodarczej** w czerwcu br. jest odnotowany w jednostkach prowadzących działalność z zakresu usług (5,7%), w dalszej kolejności – budownictwa (4,0%), handlu detalicznego (1,4%), handlu hurtowego (1,4%).

Największe trudności napotymane przez przedsiębiorstwa **budowlano-montażowe** zgłaszające bariery związane są z kosztami zatrudnienia (61% w czerwcu br., 66% przed rokiem), konkurencją na rynku (59% w czerwcu br., 61% w analogicznym miesiącu ub. r.) oraz niepewnością ogólnej sytuacji gospodarczej (55% w czerwcu bieżącego i ubiegłego roku). Bariery, której znaczenie wzrosło w skali roku w największym stopniu są trudności z uzyskaniem kredytu (z 14% do 22%), natomiast spadło – bariery związanej z kosztami materiałów (z 43% do 31%).

Podmioty prowadzące działalność w zakresie **handlu hurtowego** najczęściej wskazują trudności związane z wysokimi obciążeniami na rzecz budżetu (barierę tę sygnalizuje w czerwcu br. 60% przedsiębiorstw, 48% w analogicznym miesiącu ub. r.) oraz niepewnością ogólnej sytuacji gospodarczej (57% w czerwcu br., 43% przed rokiem). Są to bariery, których znaczenie najbardziej wzrosło w skali roku.

Przedsiębiorcy prowadzący działalność z zakresu **handlu detalicznego** najbardziej odczuwają bariery związane z konkurencją na rynku (barierę tę sygnalizuje w czerwcu br. 60% przedsiębiorstw, 69% w analogicznym miesiącu ub. r.) oraz kosztami zatrudnienia (57% w czerwcu br., 69% przed rokiem). Są to bariery, których znaczenie w skali roku spadło w największym stopniu.

Największe trudności wskazywane przez firmy **usługowe** zgłaszające bariery związane są z kosztami zatrudnienia (63% w czerwcu br., 49% w analogicznym okresie ub. r. – jest to bariera, której znaczenie w największym stopniu wzrosło w skali roku). W porównaniu z czerwcem ub. r. najbardziej spadło znaczenie barier związanych z konkurencją firm zagranicznych (z 33% do 16%), konkurencją firm krajowych (z 61% do 46%) oraz niejasnymi i niespójnymi przepisami prawnymi (z 52% do 38%).

Departament Przedsiębiorstw GUS, Al. Niepodległości 208, 00-925 Warszawa, tel. (22) 608 36 51  
Wyniki badania koniunktury w przemyśle, budownictwie, handlu i usługach można znaleźć na stronie GUS

[http://www.stat.gov.pl/gus/koniunktury\\_PLK\\_HTML.htm](http://www.stat.gov.pl/gus/koniunktury_PLK_HTML.htm)

Zeszyt Metodologiczny „Badanie koniunktury gospodarczej GUS”, 2013

[http://www.stat.gov.pl/cps/rde/xbcr/gus/kon\\_badanie\\_koniunktury\\_gospodarczej\\_27052013.pdf](http://www.stat.gov.pl/cps/rde/xbcr/gus/kon_badanie_koniunktury_gospodarczej_27052013.pdf)