

Warszawa, 2013-07-29

**KONIUNKTURA GOSPODARCZA**

w lipcu 2013 r.

opinie formułowane przez jednostki, których siedziba znajduje się  
w WOJEWÓDZTWIE MAŁOPOLSKIM

Przedsiębiorstwa z siedzibą w województwie małopolskim ogólny klimat koniunktury w **przetwórstwie przemysłowym** oceniają w lipcu optymistycznie, nieco lepiej niż przed miesiącem. Oceny dotyczące bieżącego portfela zamówień i produkcji oraz odpowiednie prognozy są bardziej korzystne od formułowanych w czerwcu. Bieżąca sytuacja finansowa oceniana jest pozytywnie, utrzymują się korzystne prognozy sprzed miesiąca. Przedsiębiorcy planują niewielkie rozszerzenie zatrudnienia. Ceny wyrobów przemysłowych mogą nieznacznie rosnać.

Ogólny klimat koniunktury w **budownictwie** oceniany jest w lipcu nieco mniej pesymistycznie niż w czerwcu. Oceny bieżącej sytuacji finansowej są nieznacznie mniej negatywne od zgłaszanych w ubiegłym miesiącu. Prognozy wskazują, że sytuacja finansowa może nie zmienić się. Utrzymują się pozytywne oceny i przewidywania dotyczące produkcji budowlano-montażowej. Zarówno bieżące oceny, jak i prognozy dotyczące portfela zamówień są bardziej optymistyczne od formułowanych w czerwcu. Przedsiębiorcy zapowiadają zmniejszenie zatrudnienia zbliżone do planowanego przed miesiącem. Ceny robót budowlano-montażowych mogą spadać wolniej niż oczekiwano w czerwcu.

Ogólny klimat koniunktury w **handlu hurtowym** jest oceniany negatywnie, wobec pozytywnych opinii z czerwca. Oceny bieżącej i przyszłej sprzedaży są mniej korzystne od formułowanych przed miesiącem. Bieżąca sytuacja finansowa jest oceniana mniej negatywnie niż w czerwcu. Przewidywania w tym zakresie są również niekorzystne, zbliżone do formułowanych w ubiegłym miesiącu. Mogą utrzymać się redukcje zatrudnienia planowane w czerwcu. Przedsiębiorstwa przewidują, iż ceny mogą rosnać wolniej niż zapowiadano przed miesiącem.

Ogólny klimat koniunktury w **handlu detalicznym** oceniany jest w lipcu nieco bardziej negatywnie niż w czerwcu. Diagnozy i prognozy sprzedaży oraz przewidywania dotyczące sytuacji finansowej są negatywne, gorsze od formułowanych przed miesiącem. Oceny sytuacji finansowej są mniej pesymistyczne niż w czerwcu. Zatrudnienie może się nieznacznie zmniejszać. Przedsiębiorcy zapowiadają, iż ceny towarów mogą rosnać wolniej niż oczekiwano miesiąc wcześniej.

Firmy z sekcji **działalność związana z zakwaterowaniem i usługami gastronomicznymi** formułują w lipcu pozytywne oceny koniunktury, lepsze od negatywnych sprzed miesiąca i sprzed roku. Firmy z sekcji **informacja i komunikacja** oceniają koniunkturę mniej pesymistycznie niż w czerwcu bieżącego i lipcu ubiegłego roku. Oceny zgłaszane przez podmioty z sekcji **transport i gospodarka magazynowa** są bardziej niekorzystne od sygnalizowanych przed miesiącem, ale lepsze niż przed rokiem.

W **przetwórstwie przemysłowym** badaniem objęte są podmioty o liczbie pracujących 10 i więcej osób. W pozostałych badaniach (**budownictwo, handel hurtowy i detaliczny, usługi**) uczestniczą również podmioty o liczbie pracujących do 9 osób.

**Przetwórstwo przemysłowe** — sekcja C; **Budownictwo** — sekcja F; **Handel hurtowy** — dział 46; **Handel detaliczny** — działy 45 i 47

**Usługi** — sekcje: H – Transport i gospodarka magazynowa, I – Działalność związana z zakwaterowaniem i usługami gastronomicznymi, J – Informacja i komunikacja, K – Działalność finansowa i ubezpieczeniowa, L – Działalność związana z obsługą rynku nieruchomości, M – Działalność profesjonalna, naukowa i techniczna, N – Działalność w zakresie usług administrowania i działalność wspierająca, P – Edukacja, Q – Opieka zdrowotna i pomoc społeczna, R – Działalność związana z kulturą, rozrywką i rekreacją, S – Pozostała działalność usługowa

Opracowanie:

Departament Przedsiębiorstw

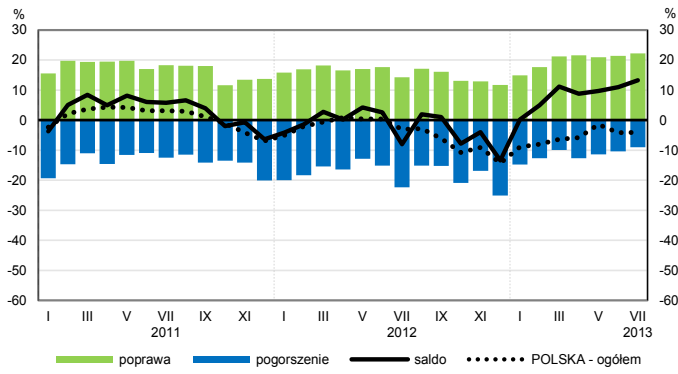
Kontakt w sprawach merytorycznych:

Hanna Sękowska tel. 22 608 36 51, Magdalena Świącka tel. 22 608 35 50, Olga Gaca tel. 22 608 36 51,

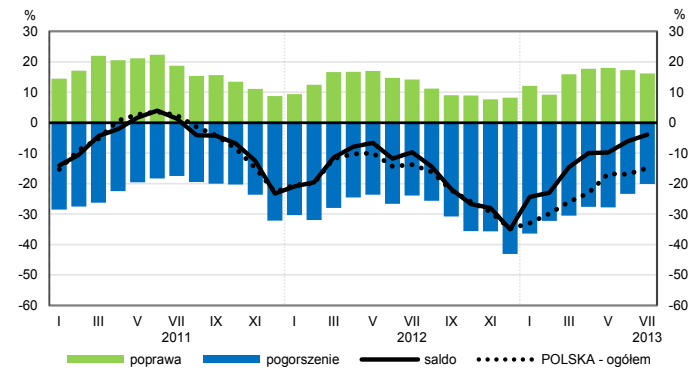
Hubert Stefaniak tel. 22 608 35 50, Łukasz Gontarz tel. 22 608 36 51.

# OGÓLNY KLIMAT KONIUNKTURY WEDŁUG SEKCJI / DZIAŁÓW PKD

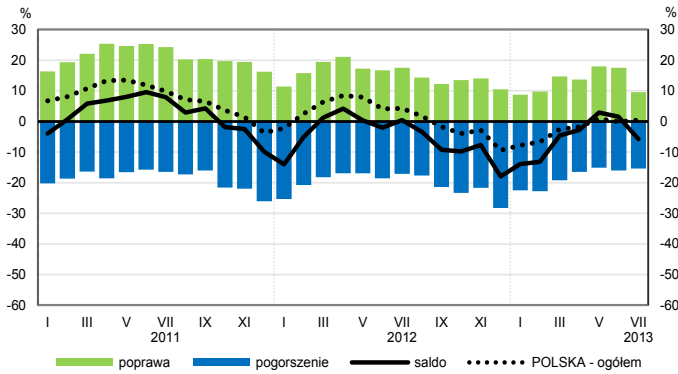
## Przetwórstwo przemysłowe (sekcja C)



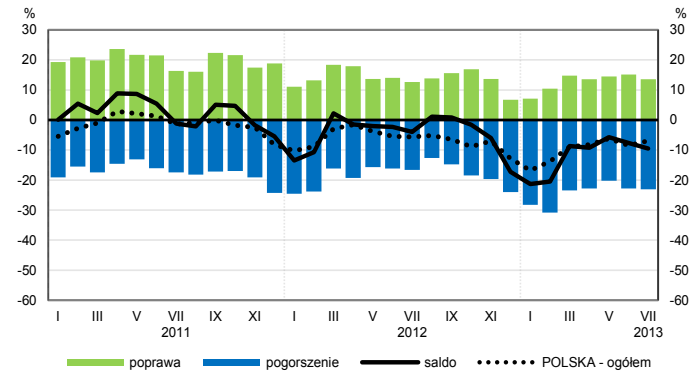
## Budownictwo (sekcja F)



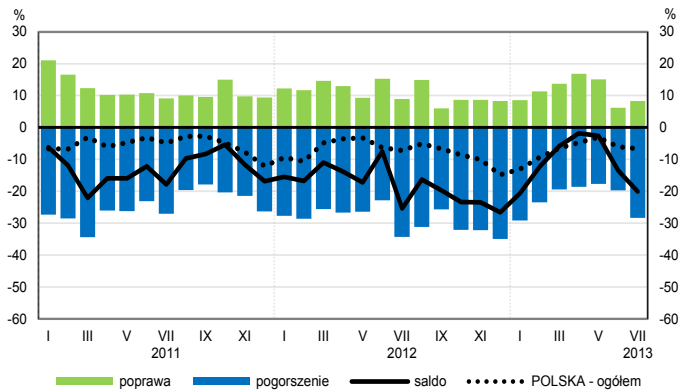
## Handel hurtowy (dział 46)



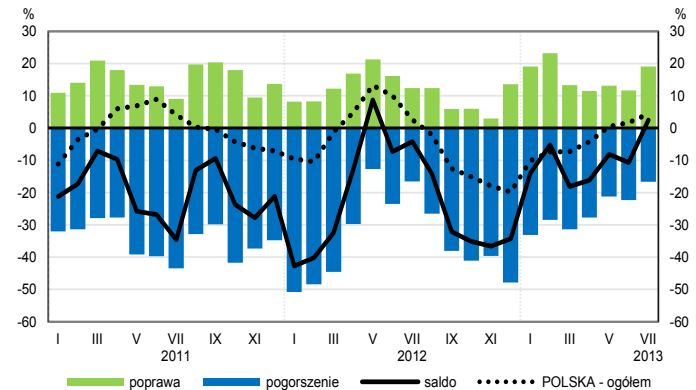
## Handel detaliczny (dział 45+47)



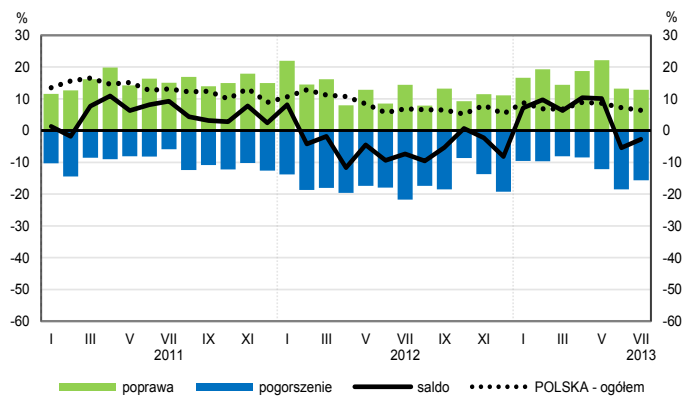
## Transport i gospodarka magazynowa (sekcja H)



## Zakwaterowanie i gastronomia (sekcja I)

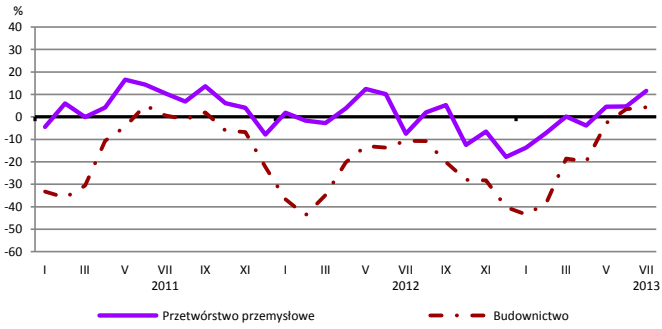


## Informacja i komunikacja (sekcja J)

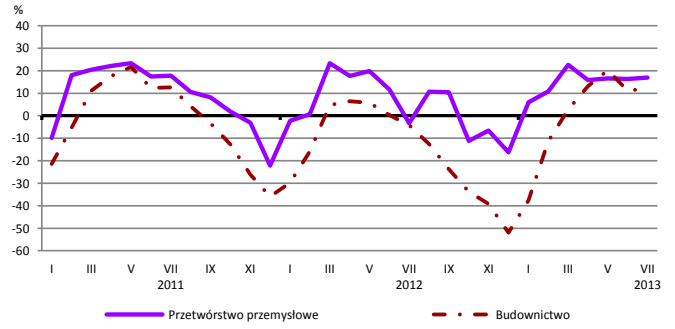


# WYBRANE WSKAŹNIKI WEDŁUG SEKCJI / DZIAŁÓW PKD

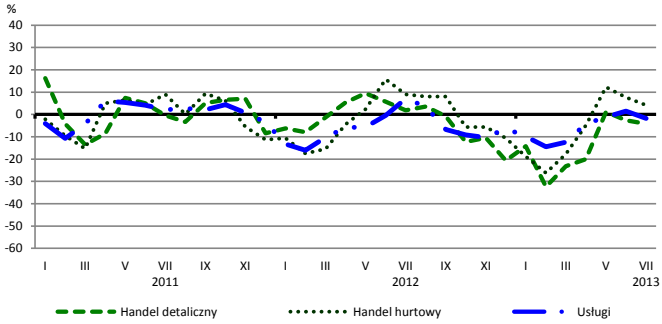
## Bieżąca produkcja



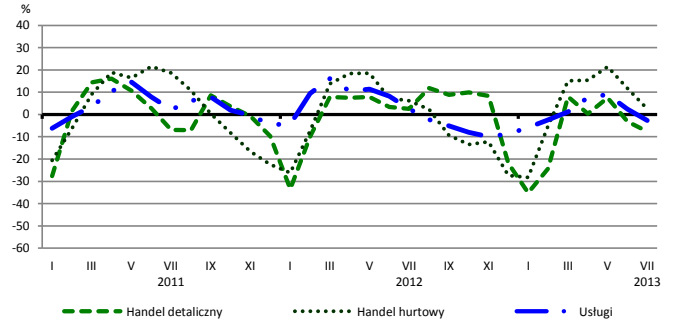
## Przewidywana produkcja



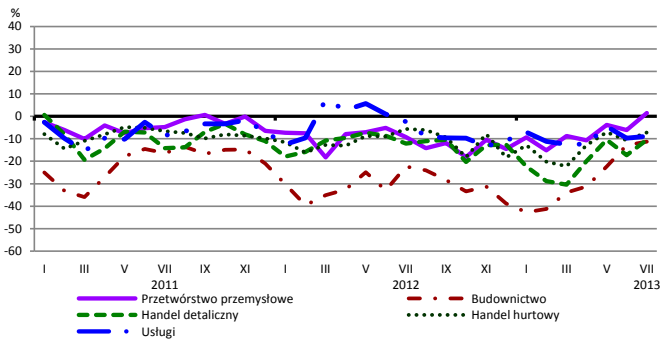
## Bieżąca sprzedaż



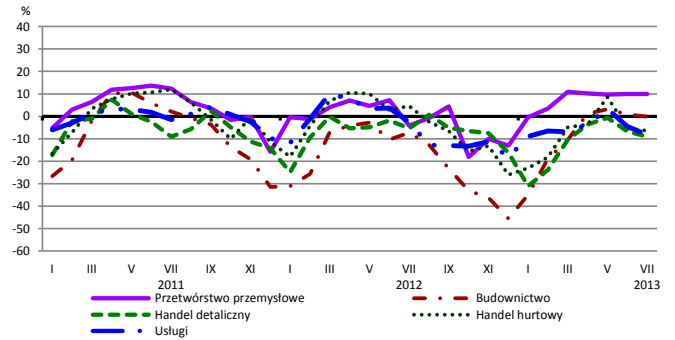
## Przewidywana sprzedaż



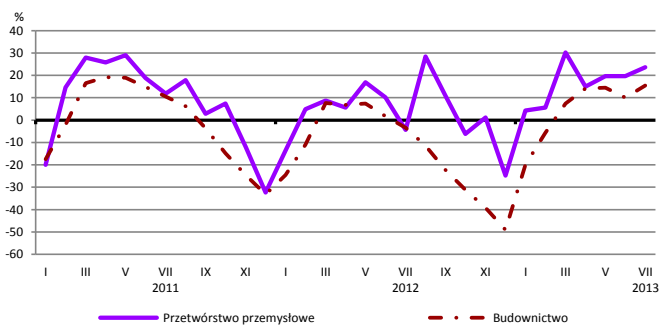
## Bieżąca sytuacja finansowa



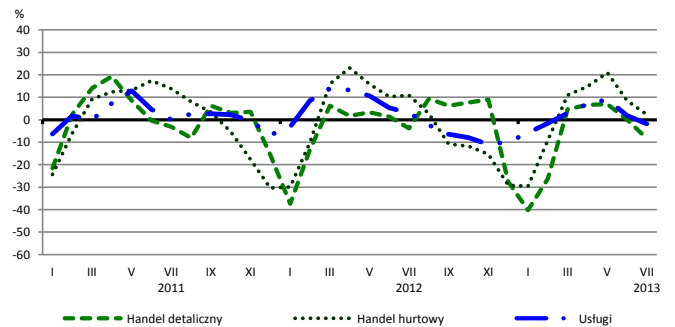
## Przewidywana sytuacja finansowa



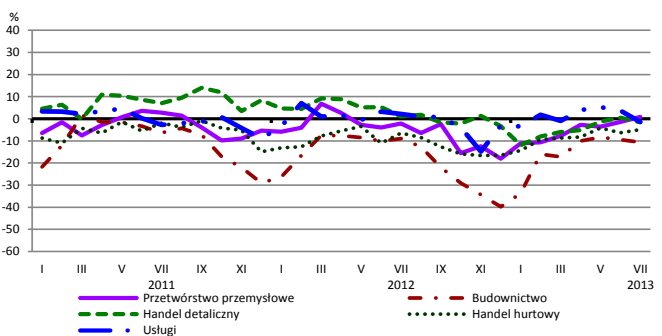
## Przewidywany portfel zamówień na rynku krajowym



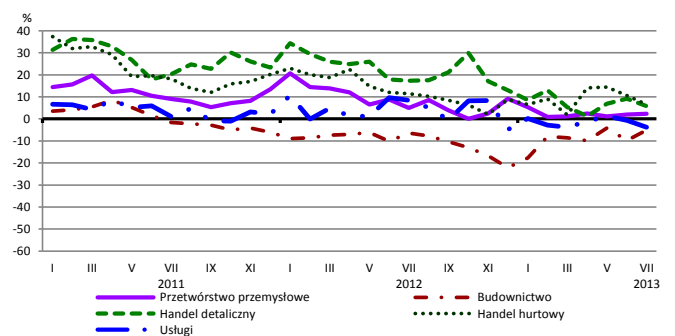
## Przewidywany popyt



## Przewidywane zatrudnienie

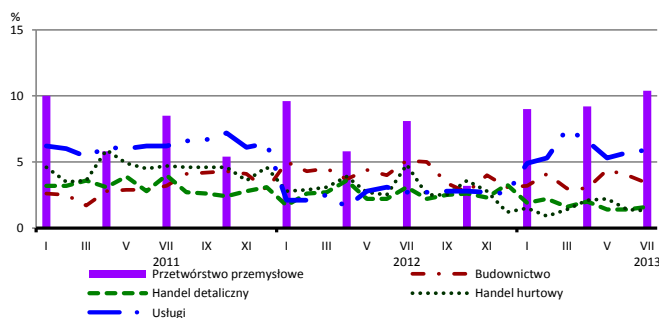


## Przewidywane ceny

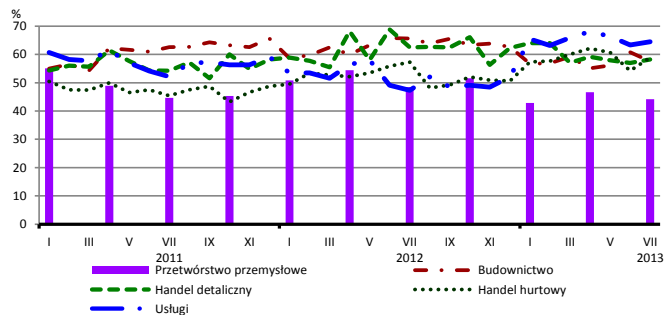


# BARIERY DZIAŁALNOŚCI GOSPODARCZEJ

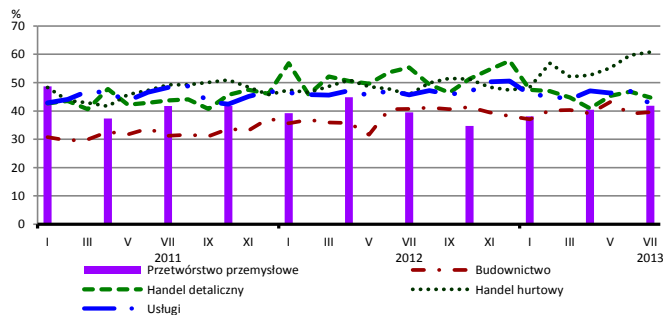
## Brak barier



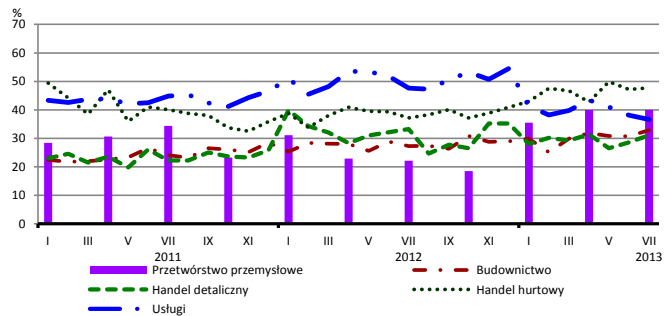
## Koszty zatrudnienia



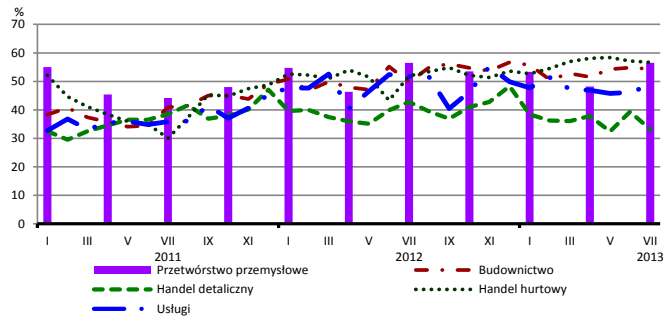
## Wysokie obciążenia na rzecz budżetu



## Niejasne i niespójne przepisy prawne



## Niepewność ogólnej sytuacji gospodarczej



Największy odsetek przedsiębiorców **nieodczuwających żadnych barier w prowadzeniu bieżącej działalności gospodarczej** w lipcu br. jest odnotowywany w jednostkach prowadzących działalność z zakresu przemysłu (10,4%), w dalszej kolejności – usług (5,9%), budownictwa (3,4%), handlu detalicznego (1,6%), handlu hurtowego (1,3%).

W jednostkach z zakresu **przetwórstwa przemysłowego**, które nie zgłaszają braku utrudnień swojej działalności, najczęściej zgłaszana barierą jest niedostateczny popyt na rynku krajowym (58% w lipcu bieżącego i ubiegłego roku), niepewność ogólnej sytuacji gospodarczej (57% w lipcu br. i w analogicznym miesiącu ub. r.) oraz niedostateczny popyt na rynku zagranicznym (45% w lipcu br., 36% przed rokiem). Barierą, której znaczenie wzrosło w skali roku w największym stopniu są niejasne i niespójne przepisy prawne (z 22% do 40%).

Największe trudności napotymane przez przedsiębiorstwa **budowlano-montażowe** zgłaszające bariery związane są z konkurencją na rynku (65% w lipcu br., 58% w analogicznym miesiącu ub. r.) oraz kosztami zatrudnienia (58% w lipcu br., 66% przed rokiem – jest to bariera, której znaczenie w skali roku spadło w największym stopniu). Barierą, której znaczenie wzrosło w skali roku w największym stopniu są koszty finansowej obsługi działalności (z 30% do 38%).

Podmioty prowadzące działalność w zakresie **handlu hurtowego** najczęściej wskazują trudności związane z wysokimi obciążeniami na rzecz budżetu (barierę tę sygnalizuje 61% przedsiębiorstw w lipcu br., 46% w analogicznym miesiącu ub. r. – jest to bariera, której znaczenie w skali roku wzrosło w największym stopniu), kosztami zatrudnienia (59% w lipcu br., 57% przed rokiem) oraz niepewnością ogólnej sytuacji gospodarczej (57% w lipcu br., 52% w analogicznym miesiącu ub. r.).

Przedsiębiorcy prowadzący działalność z zakresu **handlu detalicznego** najbardziej odczuwają bariery związane z kosztami zatrudnienia (barierę tę sygnalizuje w lipcu br. 58% przedsiębiorstw, 63% w analogicznym miesiącu ub. r.) oraz konkurencją na rynku (58% w lipcu br., 60% przed rokiem). Barierami, których znaczenie w skali roku spadło w największym stopniu są wysokie obciążenia na rzecz budżetu (z 55% do 45%) oraz niepewność ogólnej sytuacji gospodarczej (z 43% do 33%).

Największe trudności wskazywane przez firmy **usługowe** zgłaszające bariery związane są z kosztami zatrudnienia (65% w lipcu br., 47% w analogicznym okresie ub. r. – jest to bariera, której znaczenie w największym stopniu wzrosło w skali roku). Znacząco wzrosło również odczuwanie bariery wynikającej z niedoboru wykwalifikowanych pracowników (z 3% do 15%). W porównaniu z lipcem ub. r. najbardziej spadło znaczenie barier związanych z konkurencją firm krajowych (z 62% do 43%), konkurencją firm zagranicznych (z 29% do 17%) oraz niejasnymi i niespójnymi przepisami prawnymi (z 48% do 37%).