

Informacje bieżące

Wyniki wstępne

Warszawa, 2013-09-27

KONIUNKTURA GOSPODARCZA

we wrześniu 2013 r.

opinie formułowane przez jednostki, których siedziba znajduje się
w WOJEWÓDZTWIE MAŁOPOLSKIM

Przedsiębiorstwa z siedzibą w województwie małopolskim ogólny klimat koniunktury w **przetwórstwie przemysłowym** oceniają we wrześniu optymistycznie, ale gorzej niż przed miesiącem. Oceny dotyczące bieżącego i przyszłego portfela zamówień oraz produkcji są korzystne. Zarówno bieżąca sytuacja finansowa jak i przewidywania w tym zakresie są oceniane mniej korzystnie niż w ubiegłym miesiącu. Przedsiębiorcy planują nieznaczne redukcje zatrudnienia. Ceny wyrobów przemysłowych mogą nadal rosnąć.

Ogólny klimat koniunktury w **budownictwie** oceniany jest we wrześniu negatywnie, podobnie jak w sierpniu. Prognozy wskazują, że produkcja budowlano-montażowa może utrzymać się na dotychczasowym poziomie. Oceny bieżące w tym zakresie są nieco bardziej korzystne od zgłaszanych przed miesiącem. Bieżący portfel zamówień oceniany jest pozytywnie i lepiej niż w sierpniu. Odpowiednie przewidywania są mniej optymistyczne od prognoz formułowanych przed miesiącem. Zarówno bieżąca jak i przyszła sytuacja finansowa oceniana jest bardziej pesymistycznie niż w sierpniu. Przedsiębiorcy zapowiadają nieco większy niż planowano w ubiegłym miesiącu spadek zatrudnienia. Ceny robót budowlano-montażowych mogą spadać nieco wolniej niż oczekiwano w sierpniu.

Ogólny klimat koniunktury w **handlu hurtowym** jest oceniany bardziej negatywnie niż w ubiegłym miesiącu. Bieżąca sytuacja finansowa jest oceniana niekorzystnie wobec pozytywnych ocen z sierpnia. Przewidywania w tym zakresie są mniej pesymistyczne od formułowanych przed miesiącem. Diagnozy i prognozy sprzedaży są pozytywne i lepsze niż w sierpniu. Nieznacznie mogą zmniejszać się dotychczasowe redukcje zatrudnienia. Przewidywany wzrost cen może być szybszy niż zapowiadano przed miesiącem.

Utrzymują się niekorzystne oceny ogólnego klimatu koniunktury w **handlu detalicznym**. Diagnozy sprzedaży oraz sytuacji finansowej są bardziej pesymistyczne niż przed miesiącem. Odpowiednie prognozy są mniej niekorzystne od formułowanych w sierpniu. Zatrudnienie może się nadal zmniejszać. Przedsiębiorcy zapowiadają, iż ceny towarów mogą rosnąć w tempie nieco wolniejszym od oczekiwanego miesiąc wcześniej.

Jednostki z sekcji **informacja i komunikacja** oceniają we wrześniu koniunkturę mniej pesymistycznie niż przed miesiącem i przed rokiem. Firmy z sekcji **działalność związana z zakwaterowaniem i usługami gastronomicznymi** formułują mniej niekorzystne oceny koniunktury niż we wrześniu ub. r., jednak gorsze od pozytywnych z sierpnia br. Podmioty z sekcji **transport i gospodarka magazynowa** oceniają koniunkturę mniej pesymistycznie niż przed rokiem, choć podobnie jak przed miesiącem.

W **przetwórstwie przemysłowym** badaniem objęte są podmioty o liczbie pracujących 10 i więcej osób. W pozostałych badaniach (**budownictwo, handel hurtowy i detaliczny, usługi**) uczestniczą również podmioty o liczbie pracujących do 9 osób.

Przetwórstwo przemysłowe — sekcja C; **Budownictwo** — sekcja F; **Handel hurtowy** — dział 46; **Handel detaliczny** — działy 45 i 47

Usługi — sekcje: H — Transport i gospodarka magazynowa, I — Działalność związana z zakwaterowaniem i usługami gastronomicznymi, J — Informacja i komunikacja, K — Działalność finansowa i ubezpieczeniowa, L — Działalność związana z obsługą rynku nieruchomości, M — Działalność profesjonalna, naukowa i techniczna, N — Działalność w zakresie usług administrowania i działalność wspierająca, P — Edukacja, Q — Opieka zdrowotna i pomoc społeczna, R — Działalność związana z kulturą, rozrywką i rekreacją, S — Pozostała działalność usługowa

Opracowanie:

Departament Przedsiębiorstw

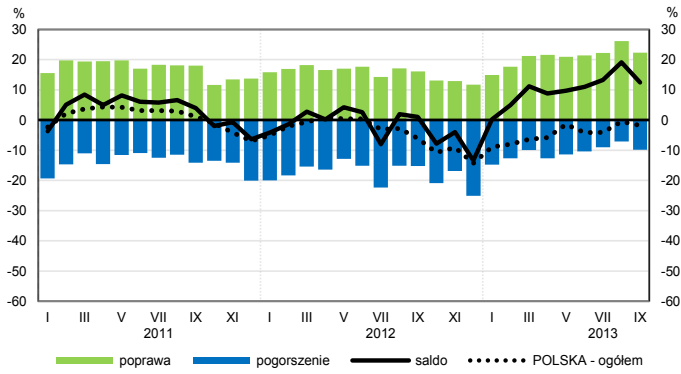
Kontakt w sprawach merytorycznych:

Hanna Sękowska tel. 22 608 36 51, Magdalena Świącka tel. 22 608 35 50, Olga Gaca tel. 22 608 36 51,

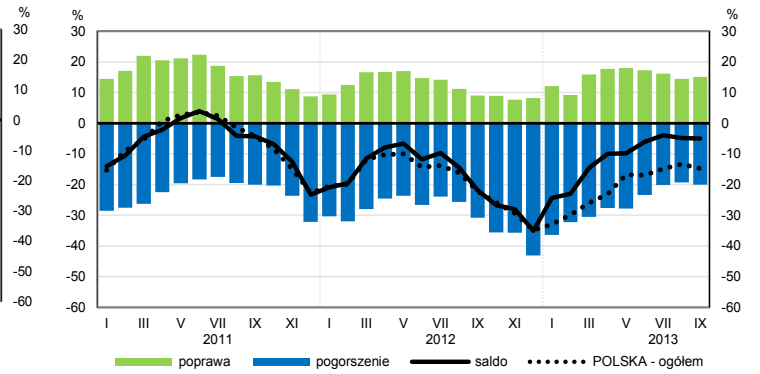
Hubert Stefaniak tel. 22 608 35 50, Łukasz Gontarz tel. 22 608 36 51.

OGÓLNY KLIMAT KONIUNKTURY WEDŁUG SEKCJI / DZIAŁÓW PKD

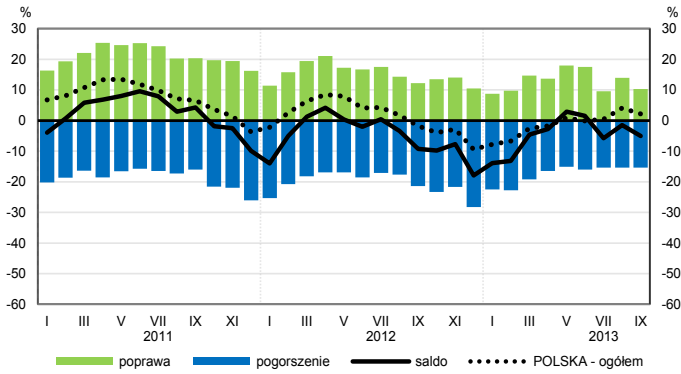
Przetwórstwo przemysłowe (sekcja C)



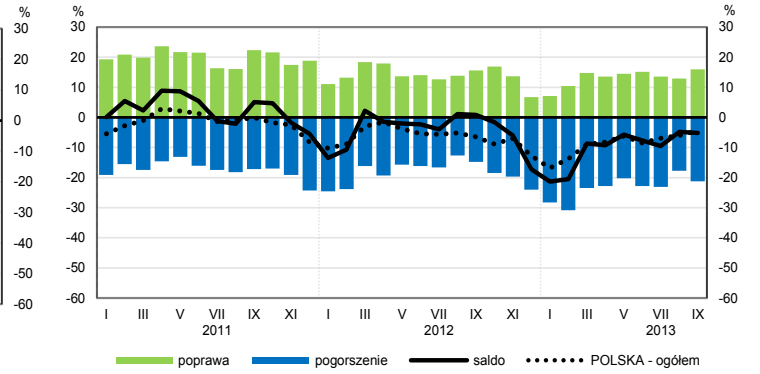
Budownictwo (sekcja F)



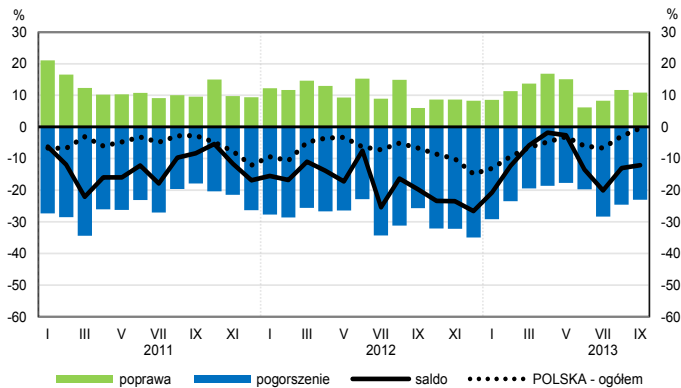
Handel hurtowy (dział 46)



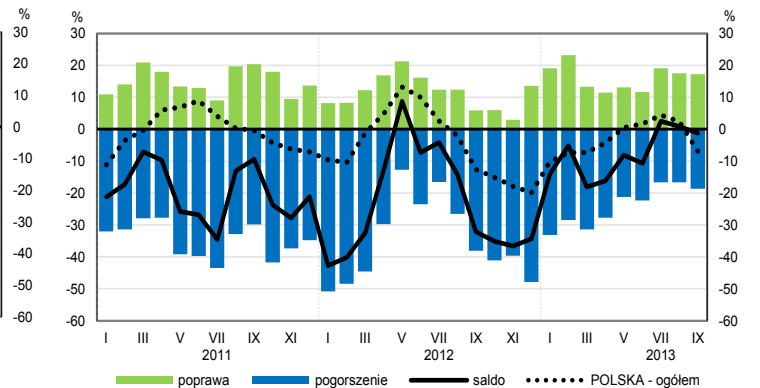
Handel detaliczny (dział 45+47)



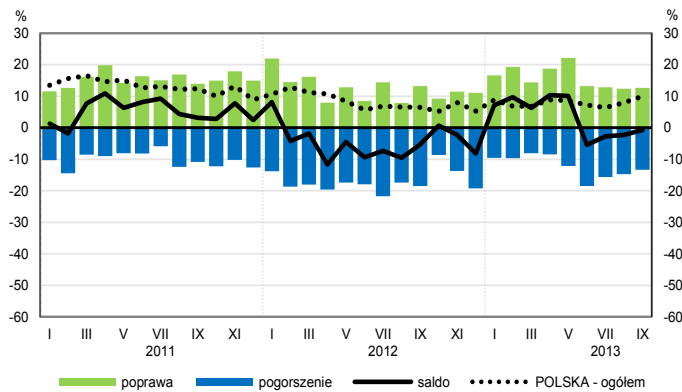
Transport i gospodarka magazynowa (sekcja H)



Zakwaterowanie i gastronomia (sekcja I)

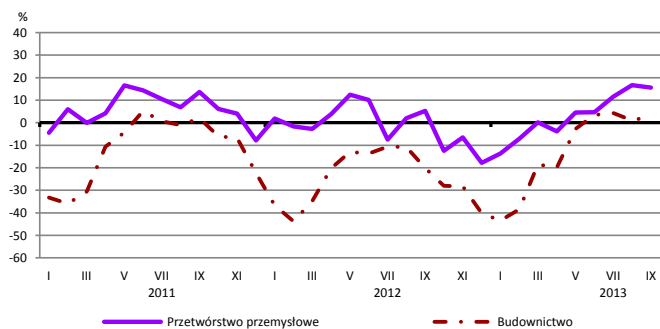


Informacja i komunikacja (sekcja J)

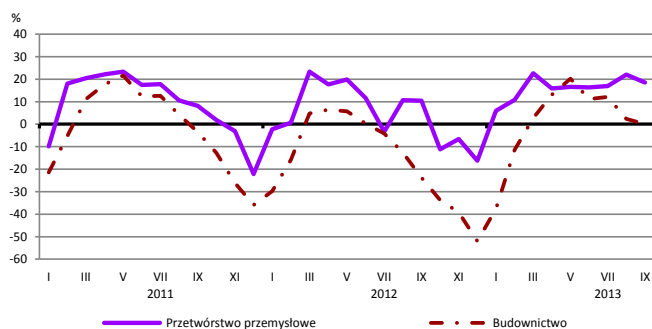


WYBRANE WSKAŹNIKI WEDŁUG SEKCJI / DZIAŁÓW PKD

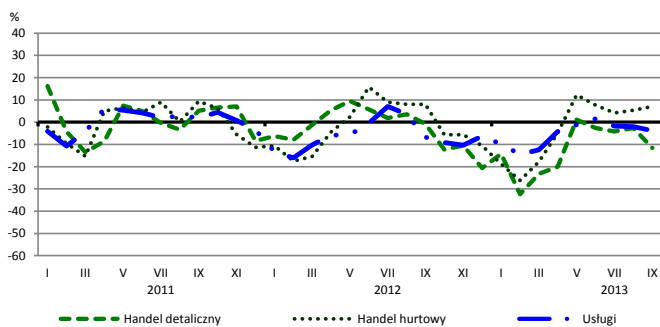
Bieżąca produkcja



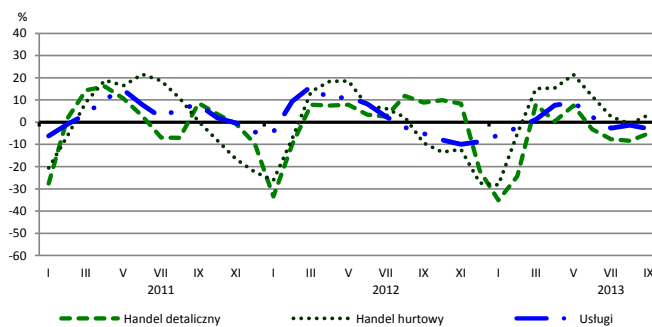
Przewidywana produkcja



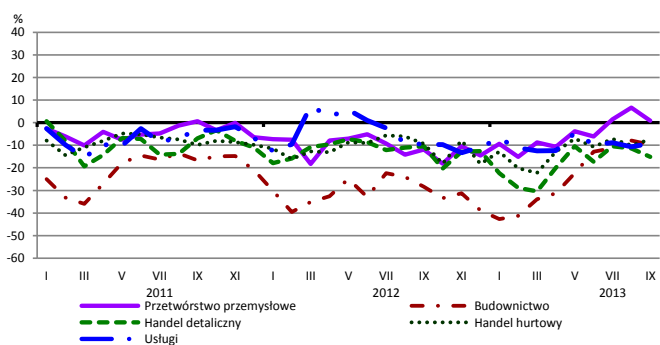
Bieżąca sprzedaż



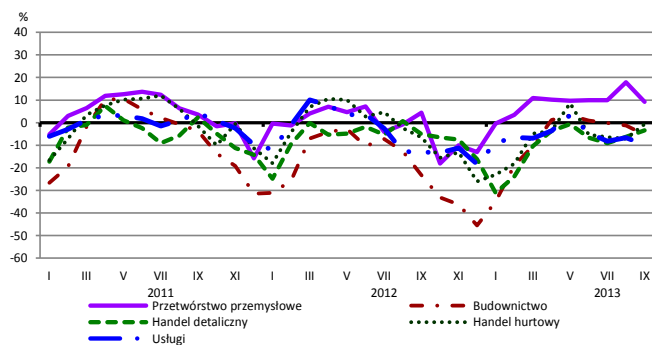
Przewidywana sprzedaż



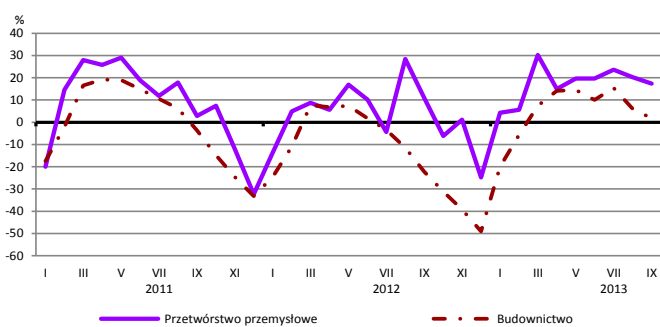
Bieżąca sytuacja finansowa



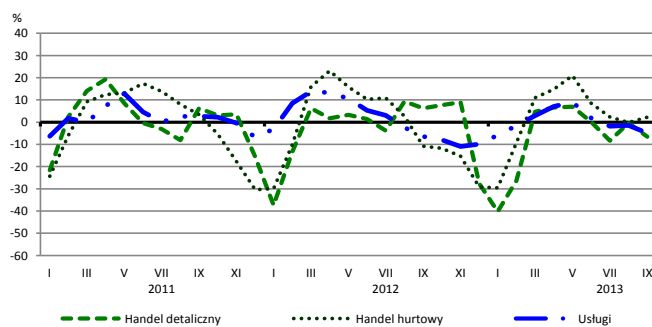
Przewidywana sytuacja finansowa



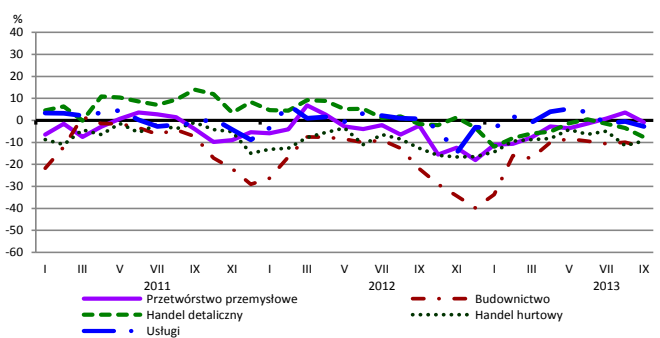
Przewidywany portfel zamówień na rynku krajowym



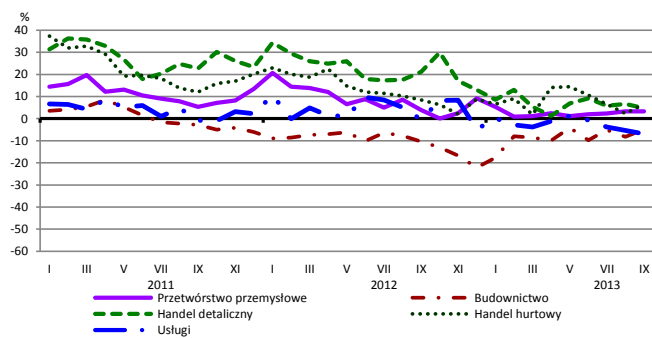
Przewidywany popyt



Przewidywane zatrudnienie

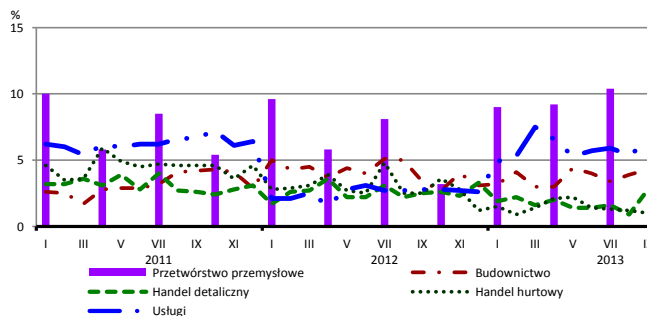


Przewidywane ceny

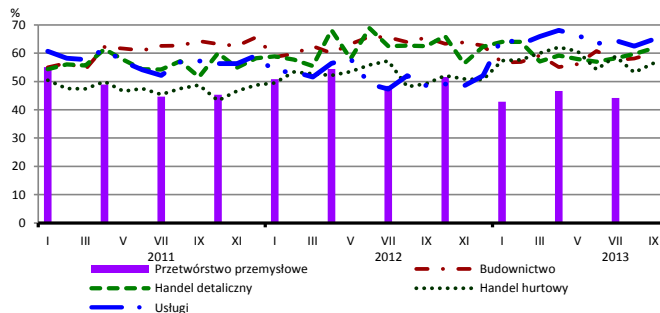


BARIERY DZIAŁALNOŚCI GOSPODARCZEJ

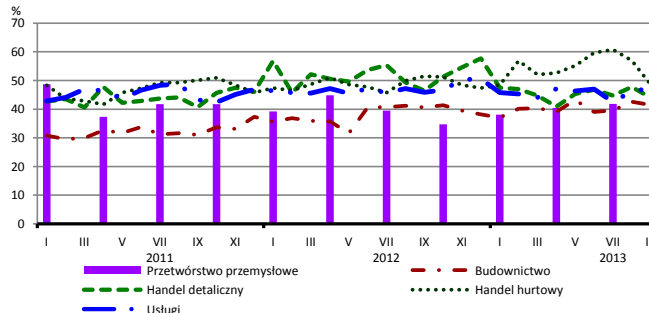
Brak barier



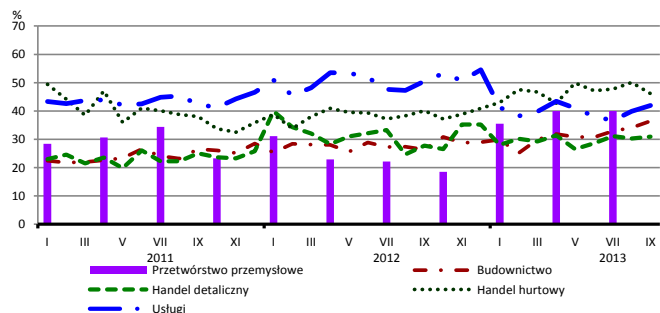
Koszty zatrudnienia



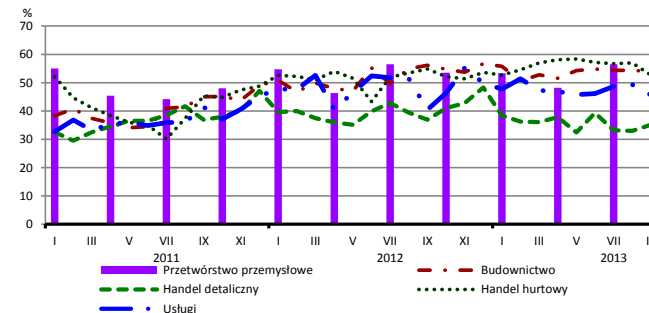
Wysokie obciążenia na rzecz budżetu



Niejasne i niespójne przepisy prawne



Niepewność ogólnej sytuacji gospodarczej



Największy odsetek przedsiębiorców **nieodczuwających żadnych barier w prowadzeniu bieżącej działalności gospodarczej** we wrześniu br. jest odnotowany w jednostkach prowadzących działalność z zakresu usług (6,3%), w dalszej kolejności – budownictwa (4,3%), handlu detalicznego (2,8%), handlu hurtowego (1,0%).

Największe trudności napotymane przez przedsiębiorstwa **budowlano-montażowe** zgłaszające bariery związane są z konkurencją na rynku (64% we wrześniu br., 60% przed rokiem) oraz kosztami zatrudnienia (60% we wrześniu br., 66% w analogicznym miesiącu ub. r. – jest to bariera, której znaczenie w skali roku spadło w największym stopniu). W największym stopniu w skali roku wzrosło znaczenie bariery związanej z niejasnymi i niespójnymi przepisami prawnymi (z 26% do 36%).

Podmioty prowadzące działalność w zakresie **handlu hurtowego** najczęściej wskazują trudności związane z kosztami zatrudnienia (barierę tę sygnalizuje 56% przedsiębiorstw we wrześniu br., 49% w analogicznym miesiącu ub. r. – jest to bariera, której znaczenie w skali roku wzrosło w największym stopniu) oraz niepewnością ogólnej sytuacji gospodarczej (53% we wrześniu br., 55% w analogicznym miesiącu ub. r.).

Przedsiębiorcy prowadzący działalność z zakresu **handlu detalicznego** najbardziej odczuwają bariery związane z kosztami zatrudnienia (barierę tę sygnalizuje we wrześniu br. 62% przedsiębiorstw, 63% w analogicznym miesiącu ub. r.) oraz konkurencją na rynku (56% we wrześniu br., 66% przed rokiem – jest to bariera, której znaczenie w skali roku spadło w największym stopniu). Bariery, której znaczenie w skali roku wzrosło w największym stopniu są niejasne i niespójne przepisy prawne (z 28% do 31%).

Największe trudności wskazywane przez firmy **usługowe** zgłaszające bariery związane są z kosztami zatrudnienia (65% we wrześniu br., 49% w analogicznym okresie ub. r. – jest to bariera, której znaczenie w największym stopniu wzrosło w skali roku). Również w istotnym stopniu wzrosło znaczenie bariery związanej z niedoborem wykwalifikowanych pracowników (z 3% do 15%). W porównaniu z wrześniem ub. r. najbardziej spadło znaczenie barier związanych z konkurencją firm krajowych (z 60% do 45%) oraz konkurencją firm zagranicznych (z 30% do 16%).