

Warszawa, 2013–10–29

KONIUNKTURA GOSPODARCZA

w październiku 2013 r.

opinie formułowane przez jednostki, których siedziba znajduje się
w WOJEWÓDZTWIE MAŁOPOLSKIM

Przedsiębiorstwa z siedzibą w województwie małopolskim ogólny klimat koniunktury w **przetwórstwie przemysłowym** oceniają w październiku optymistycznie, ale nieco gorzej niż przed miesiącem. Oceny dotyczące bieżącego i przyszłego portfela zamówień oraz produkcji są korzystne, ale ostrożniejsze od formułowanych we wrześniu. Bieżąca sytuacja finansowa oceniana jest pozytywnie, lepiej niż w ubiegłym miesiącu, a jej przewidywania są nadal optymistyczne, ale gorsze od formułowanych we wrześniu. Przedsiębiorcy planują nieznaczne redukcje zatrudnienia, nieco większe niż zapowiadali w ubiegłym miesiącu. Ceny wyrobów przemysłowych mogą nieznacznie spaść.

Ogólny klimat koniunktury w **budownictwie** oceniany jest w październiku bardziej negatywnie niż we wrześniu. Przewidywania dotyczące portfela zamówień i produkcji budowlano-montażowej są pesymistyczne, gorsze od formułowanych przed miesiącem. Odpowiednie diagnozy są korzystne. Oceny bieżącej sytuacji finansowej poprawiają się w stosunku do negatywnych opinii z września, natomiast utrzymują się pesymistyczne prognozy w tym zakresie. Przedsiębiorcy zapowiadają większy niż planowano w ubiegłym miesiącu spadek zatrudnienia. Ceny robót budowlano-montażowych mogą zmniejszać się w stopniu zbliżonym do oczekiwanego we wrześniu.

Ogólny klimat koniunktury w **handlu hurtowym** jest w październiku oceniany mniej negatywnie niż przed miesiącem. Oceny bieżącej sytuacji finansowej są mniej pesymistyczne. Pogarszają się niekorzystne przewidywania w tym zakresie. Diagnozy sprzedaży są mniej optymistyczne, odpowiednie niekorzystne prognozy uległy pogorszeniu w stosunku do przewidywań formułowanych we wrześniu. Planowane na najbliższe trzy miesiące redukcje zatrudnienia mogą być zbliżone do prognozowanych we wrześniu. Przedsiębiorcy przewidują, iż ceny mogą nadal rosnąć, w tempie podobnym do oczekiwanego miesiąc wcześniej.

Oceny ogólnego klimatu koniunktury w **handlu detalicznym** są pozytywne, wobec niekorzystnych opinii z września. Prognozy sprzedaży oraz sytuacji finansowej są optymistyczne i lepsze od negatywnych przewidywań formułowanych przed miesiącem. Odpowiednie diagnozy są mniej pesymistyczne niż we wrześniu. Zapowiedziane jest ograniczenie redukcji zatrudnienia. Przedsiębiorcy przewidują, iż ceny towarów mogą rosnąć w tempie nieco wolniejszym od oczekiwanego miesiąc wcześniej.

Jednostki z sekcji **informacja i komunikacja** oceniają w październiku koniunkturę pozytywnie, lepiej niż przed miesiącem i przed rokiem. Firmy z sekcji **działalność związana z zakwaterowaniem i usługami gastronomicznymi** formułują, podobnie jak we wrześniu br., niekorzystne oceny koniunktury, ale lepsze niż w październiku ub. r. Podmioty z sekcji **transport i gospodarka magazynowa** oceniają koniunkturę mniej pesymistycznie niż przed miesiącem i przed rokiem.

W **przetwórstwie przemysłowym** badaniem objęte są podmioty o liczbie pracujących 10 i więcej osób. W pozostałych badaniach (**budownictwo, handel hurtowy i detaliczny, usługi**) uczestniczą również podmioty o liczbie pracujących do 9 osób.

Przetwórstwo przemysłowe — sekcja C; **Budownictwo** — sekcja F; **Handel hurtowy** — dział 46; **Handel detaliczny** — działy 45 i 47

Usługi — sekcje: H – Transport i gospodarka magazynowa, I – Działalność związana z zakwaterowaniem i usługami gastronomicznymi, J – Informacja i komunikacja, K – Działalność finansowa i ubezpieczeniowa, L – Działalność związana z obsługą rynku nieruchomości, M – Działalność profesjonalna, naukowa i techniczna, N – Działalność w zakresie usług administrowania i działalność wspierająca, P – Edukacja, Q – Opieka zdrowotna i pomoc społeczna, R – Działalność związana z kulturą, rozrywką i rekreacją, S – Pozostała działalność usługowa

Opracowanie:

Departament Przedsiębiorstw

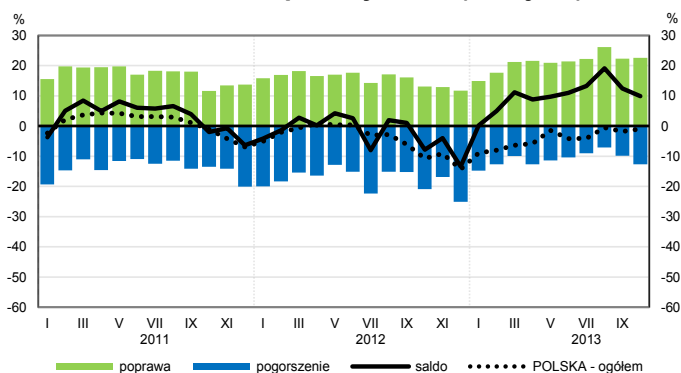
Kontakt w sprawach merytorycznych:

Hanna Sękowska tel. 22 608 36 51, Magdalena Świącka tel. 22 608 35 50, Olga Gaca tel. 22 608 36 51,

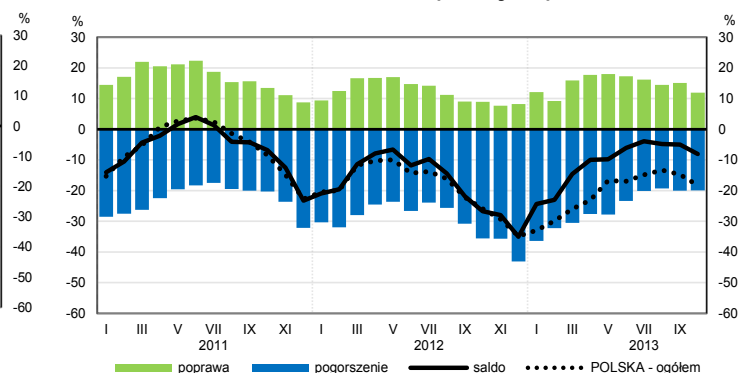
Hubert Stefaniak tel. 22 608 35 50, Łukasz Gontarz tel. 22 608 36 51.

OGÓLNY KLIMAT KONIUNKTURY WEDŁUG SEKCJI / DZIAŁÓW PKD

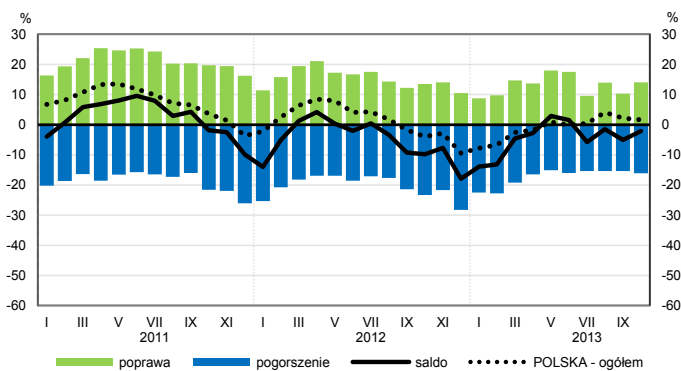
Przetwórstwo przemysłowe (sekcja C)



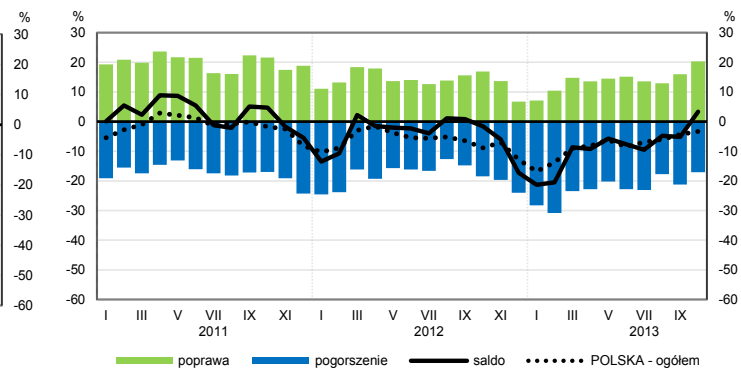
Budownictwo (sekcja F)



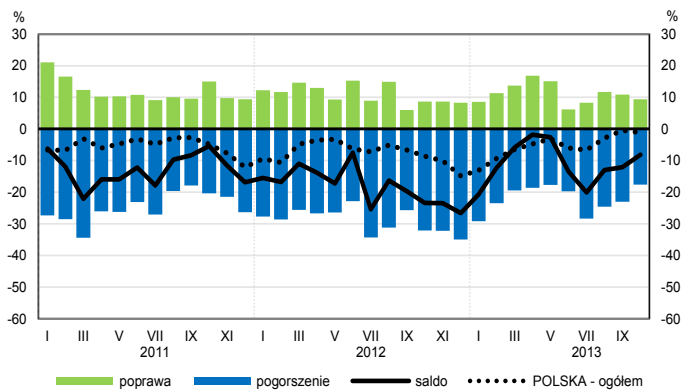
Handel hurtowy (dział 46)



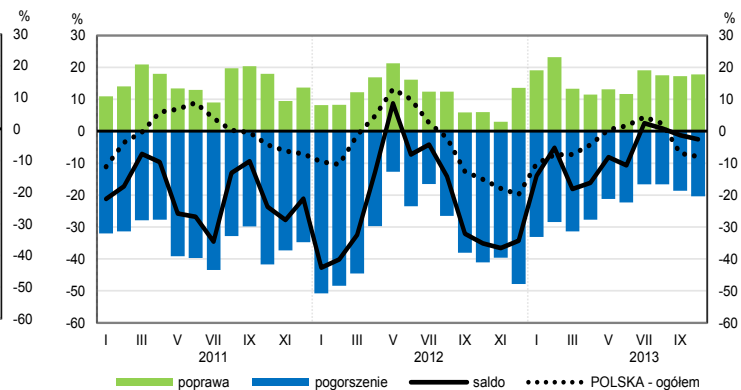
Handel detaliczny (dział 45+47)



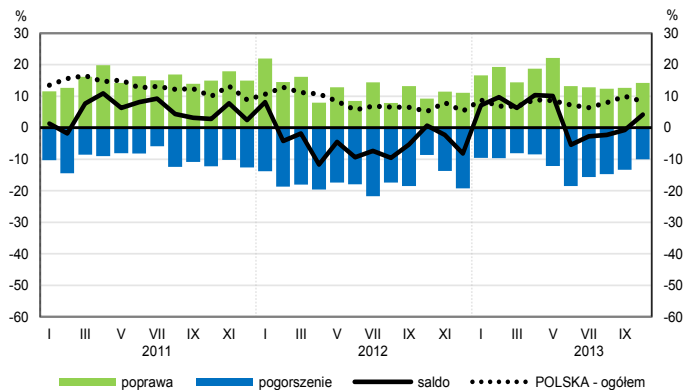
Transport i gospodarka magazynowa (sekcja H)



Zakwaterowanie i gastronomia (sekcja I)

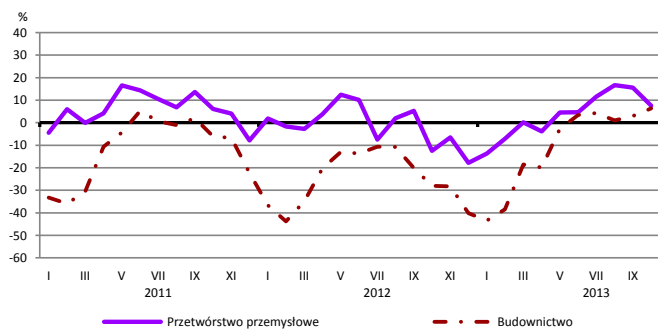


Informacja i komunikacja (sekcja J)

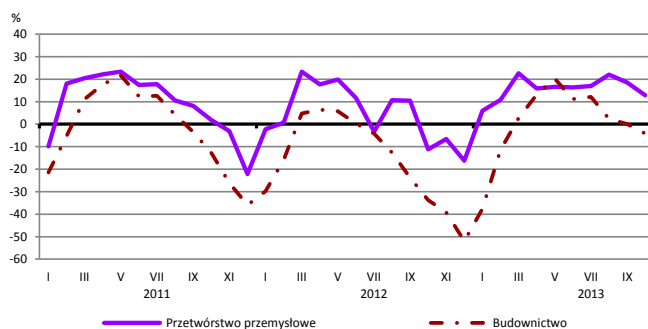


WYBRANE WSKAŹNIKI WEDŁUG SEKCJI / DZIAŁÓW PKD

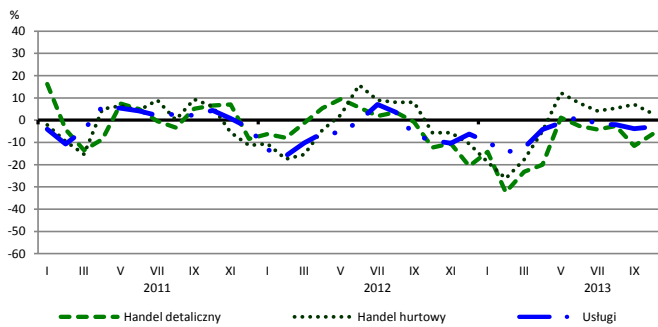
Bieżąca produkcja



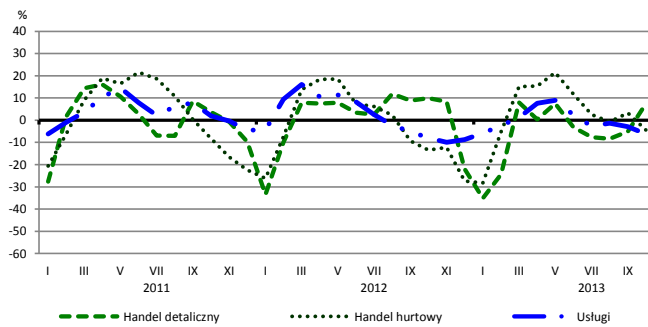
Przewidywana produkcja



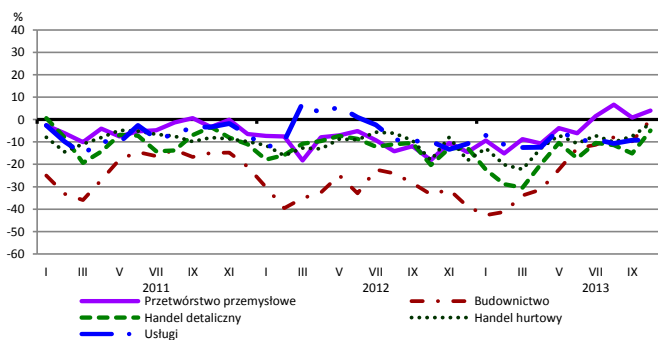
Bieżąca sprzedaż



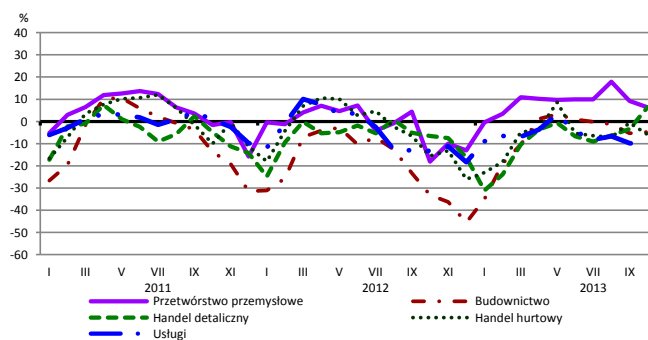
Przewidywana sprzedaż



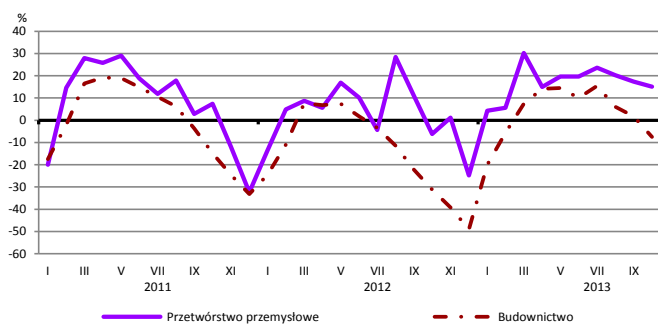
Bieżąca sytuacja finansowa



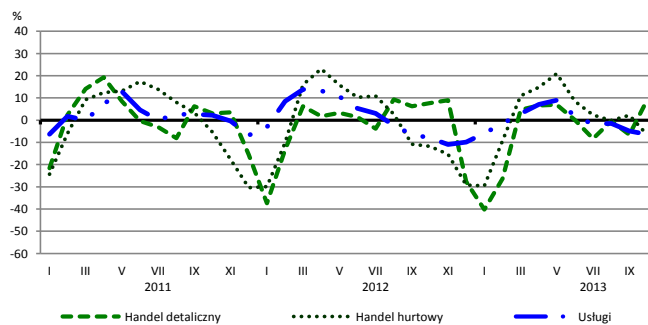
Przewidywana sytuacja finansowa



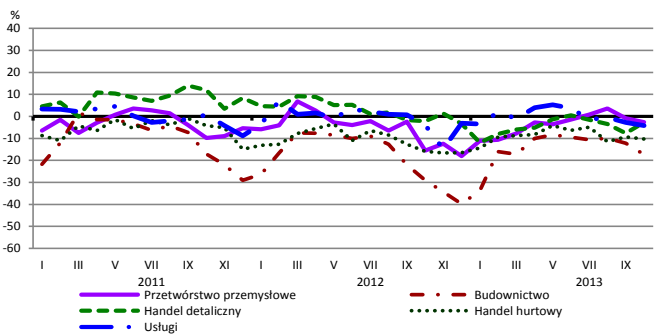
Przewidywany portfel zamówień na rynku krajowym



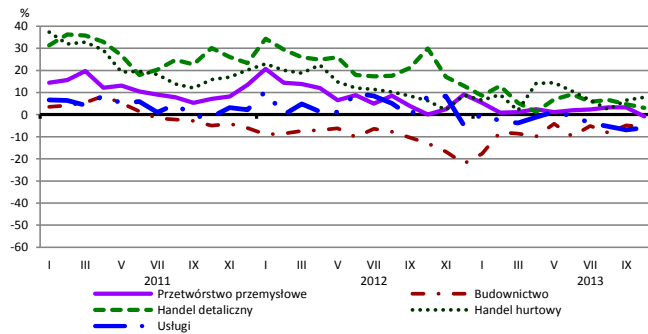
Przewidywany popyt



Przewidywane zatrudnienie

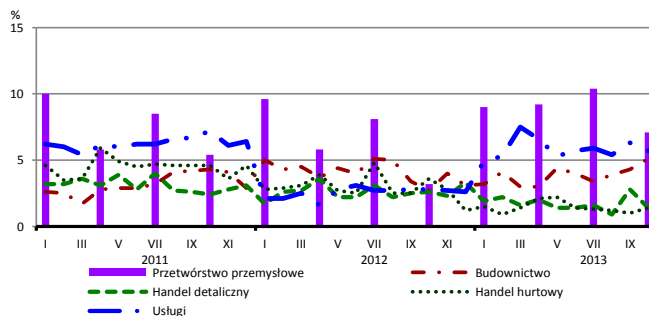


Przewidywane ceny

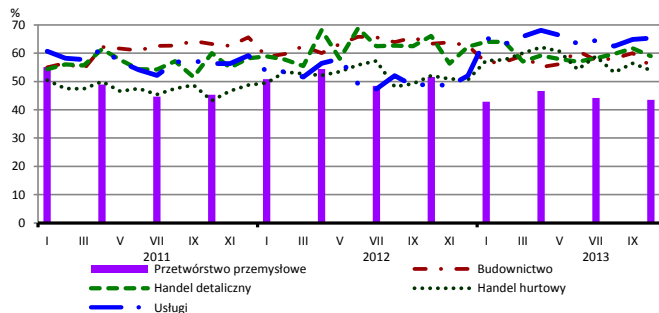


BARIERY DZIAŁALNOŚCI GOSPODARCZEJ

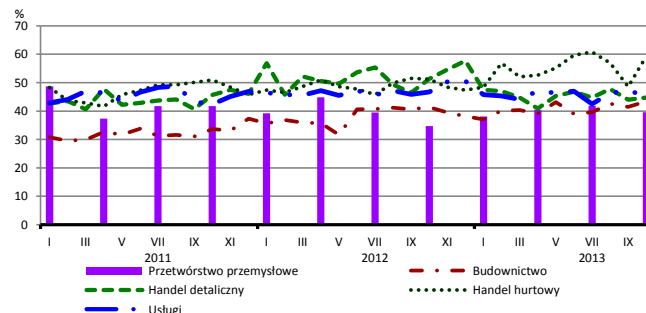
Brak barier



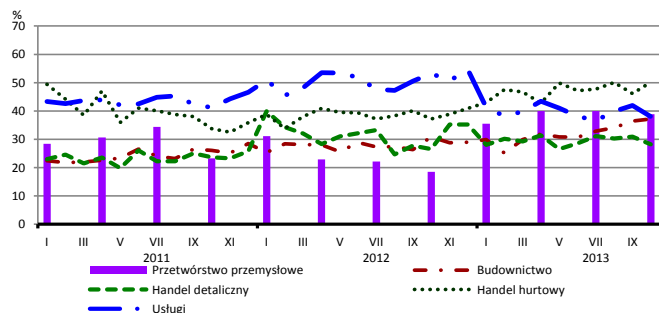
Koszty zatrudnienia



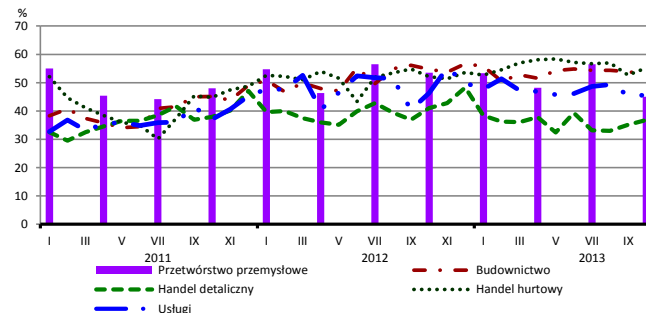
Wysokie obciążenia na rzecz budżetu



Niejasne i niespójne przepisy prawne



Niepewność ogólnej sytuacji gospodarczej



Największy odsetek przedsiębiorców **nieodczuwających żadnych barier w prowadzeniu bieżącej działalności gospodarczej** w październiku br. jest odnotowany w jednostkach prowadzących działalność z zakresu przetwórstwa przemysłowego (7,1%), w dalszej kolejności – usług (5,7%), budownictwa (5,1%), handlu detalicznego (1,4%), handlu hurtowego (1,4%).

W jednostkach z zakresu **przetwórstwa przemysłowego**, które nie sygnalizują braku utrudnień swojej działalności, najczęściej zgłaszaną barierą jest niedostateczny popyt na rynku krajowym (58% w październiku br., 59% w ubiegłym roku), niepewność ogólnej sytuacji gospodarczej (45% w październiku br., 54% przed rokiem – jest to bariera, której znaczenie w skali roku spadło w największym stopniu) oraz niedostateczny popyt na rynku zagranicznym (44% w październiku br., 40% w ubiegłym roku). Barierą, której znaczenie wzrosło w skali roku w największym stopniu są niejasne i niespójne przepisy prawne (z 19% do 39%).

Największe trudności napotykane przez przedsiębiorstwa **budowlano-montażowe** zgłaszające bariery związane są z konkurencją na rynku (62% w październiku br., 58% przed rokiem), kosztami zatrudnienia (56% w październiku br., 63% w analogicznym miesiącu ub. r. – jest to bariera, której znaczenie w skali roku spadło w największym stopniu) oraz niepewnością ogólnej sytuacji gospodarczej (53% w październiku br., 55% przed rokiem). W największym stopniu w skali roku wzrosło znaczenie bariery związanej z niejasnymi i niespójnymi przepisami prawnymi (z 31% do 37%).

Podmioty prowadzące działalność w zakresie **handlu hurtowego** najczęściej wskazują trudności związane z wysokimi obciążeniami na rzecz budżetu (barierę tę sygnalizuje 59% przedsiębiorstw w październiku br., 51% w analogicznym miesiącu ub. r.). Barierą, której znaczenie najbardziej wzrosło w skali roku są niejasne i niespójne przepisy prawne (z 37% do 50%).

Przedsiębiorcy prowadzący działalność z zakresu **handlu detalicznego** najbardziej odczuwają bariery związane z konkurencją na rynku (barierę tę sygnalizuje w październiku br. 59% przedsiębiorstw, 67% w analogicznym miesiącu ub. r.), kosztami zatrudnienia (59% w październiku br., 66% przed rokiem) oraz niedostatecznym popytem (47% w październiku br., 54% w analogicznym miesiącu ub. r.). Są to bariery, których znaczenie w skali roku spadło w największym stopniu.

Największe trudności wskazywane przez firmy **usługowe** zgłaszające bariery związane są z kosztami zatrudnienia (65% w październiku br., 49% w analogicznym okresie ub. r. – jest to bariera, której znaczenie w największym stopniu wzrosło w skali roku). W porównaniu z październikiem ub. r. najbardziej spadło znaczenie barier związanych z konkurencją firm krajowych (z 63% do 47%), niejasnymi i niespójnymi przepisami prawnymi (z 53% do 38%) oraz konkurencją firm zagranicznych (z 29% do 17%).