

KONIUNKTURA GOSPODARCZA

w listopadzie 2013 r.

opinie formułowane przez jednostki, których siedziba znajduje się
w WOJEWÓDZTWIE MAŁOPOLSKIM

Przedsiębiorstwa z siedzibą w województwie małopolskim ogólny klimat koniunktury w **przetwórstwie przemysłowym** oceniają w listopadzie optymistycznie, ale gorzej niż przed miesiącem. Pozytywne oceny dotyczące bieżącego portfela zamówień są zbliżone do formułowanych w październiku. Bieżąca produkcja i sytuacja finansowa są oceniane bardziej korzystnie niż w ubiegłym miesiącu. Prognozy portfela zamówień i produkcji są negatywne, wobec pozytywnych przewidywań z października. Sytuacja finansowa przedsiębiorstw w najbliższych trzech miesiącach może nie ulegać zmianie. Przedsiębiorcy planują niewielkie redukcje zatrudnienia, zbliżone do zapowiadanych w październiku. Ceny wyrobów przemysłowych mogą nieznacznie spadać.

Ogólny klimat koniunktury w **budownictwie** oceniany jest w listopadzie bardziej negatywnie niż w październiku. Bieżące oceny i przewidywania dotyczące portfela zamówień, produkcji budowlano-montażowej oraz sytuacji finansowej są niekorzystne, gorsze od formułowanych w ubiegłym miesiącu. Przedsiębiorcy zapowiadają nieco większy niż planowano w październiku spadek zatrudnienia. Ceny robót budowlano-montażowych mogą zmniejszać się szybciej niż oczekiwano w ubiegłym miesiącu.

Ogólny klimat koniunktury w **handlu hurtowym** jest w listopadzie oceniany nieznacznie negatywnie, podobnie jak przed miesiącem. Bieżąca sprzedaż rośnie w tempie zbliżonym do sygnalizowanego w październiku. Odpowiednie przewidywania są bardziej niekorzystne od prognoz sprzed miesiąca. Utrzymują się pesymistyczne diagnozy sytuacji finansowej, przy poprawiających się, choć nadal negatywnych prognozach w tym zakresie. Planowane na najbliższe trzy miesiące redukcje zatrudnienia mogą być nieco mniejsze od zapowiadanych w październiku. Przedsiębiorcy przewidują, iż ceny mogą nadal rosnąć, w tempie zbliżonym do oczekiwanego miesiąc wcześniej.

Oceny ogólnego klimatu koniunktury w **handlu detalicznym** są negatywne, wobec korzystnych opinii z października. Diagnozy sprzedaży oraz sytuacji finansowej są mniej niekorzystne od sygnalizowanych przed miesiącem. Sprzedaż w najbliższych trzech miesiącach może rosnąć, choć wolniej niż przewidywano w październiku. Prognozy wskazują, że sytuacja finansowa może pogorszyć się. Zapowiadane są dalsze redukcje zatrudnienia. Przedsiębiorcy przewidują, iż ceny towarów mogą rosnąć w tempie szybszym od oczekiwanego miesiąc wcześniej.

Jednostki z sekcji **informacja i komunikacja** oceniają w listopadzie koniunkturę bardziej korzystnie niż przed miesiącem i lepiej od negatywnych opinii sprzed roku. Firmy z sekcji **działalność związana z zakwaterowaniem i usługami gastronomicznymi** formułują oceny koniunktury mniej pesymistyczne niż w listopadzie ub. r., ale gorsze niż w październiku br. Podmioty z sekcji **transport i gospodarka magazynowa** oceniają koniunkturę mniej niekorzystnie niż przed rokiem, ale gorzej niż przed miesiącem.

W **przetwórstwie przemysłowym** badaniem objęte są podmioty o liczbie pracujących 10 i więcej osób. W pozostałych badaniach (**budownictwo, handel hurtowy i detaliczny, usługi**) uczestniczą również podmioty o liczbie pracujących do 9 osób.

Przetwórstwo przemysłowe — sekcja C; **Budownictwo** — sekcja F; **Handel hurtowy** — dział 46; **Handel detaliczny** — działy 45 i 47

Usługi — sekcje: H – Transport i gospodarka magazynowa, I – Działalność związana z zakwaterowaniem i usługami gastronomicznymi, J – Informacja i komunikacja, K – Działalność finansowa i ubezpieczeniowa, L – Działalność związana z obsługą rynku nieruchomości, M – Działalność profesjonalna, naukowa i techniczna, N – Działalność w zakresie usług administrowania i działalność wspierająca, P – Edukacja, Q – Opieka zdrowotna i pomoc społeczna, R – Działalność związana z kulturą, rozrywką i rekreacją, S – Pozostała działalność usługowa

Opracowanie:

Departament Przedsiębiorstw

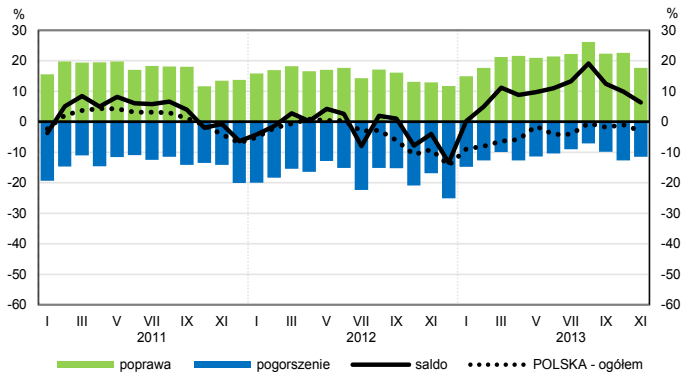
Kontakt w sprawach merytorycznych:

Hanna Sękowska tel. 22 608 36 51, Magdalena Świącka tel. 22 608 35 50, Olga Gaca tel. 22 608 36 51,

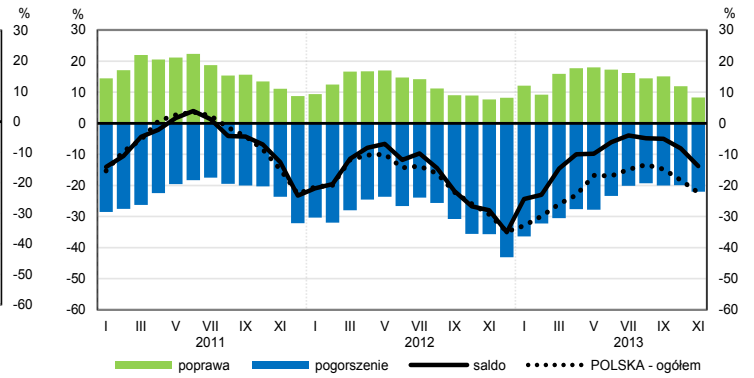
Hubert Stefaniak tel. 22 608 35 50, Łukasz Gontarz tel. 22 608 36 51.

OGÓLNY KLIMAT KONIUNKTURY WEDŁUG SEKCJI / DZIAŁÓW PKD

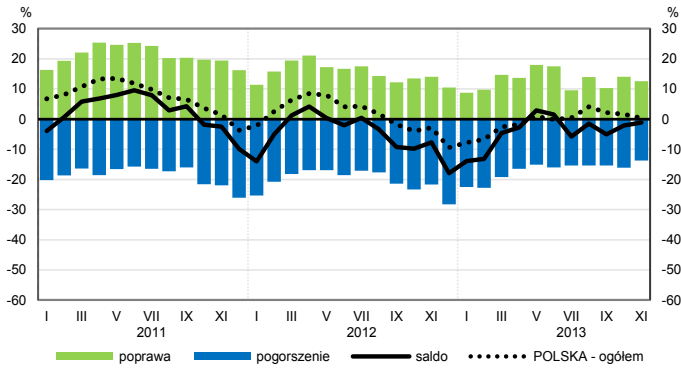
Przetwórstwo przemysłowe (sekcja C)



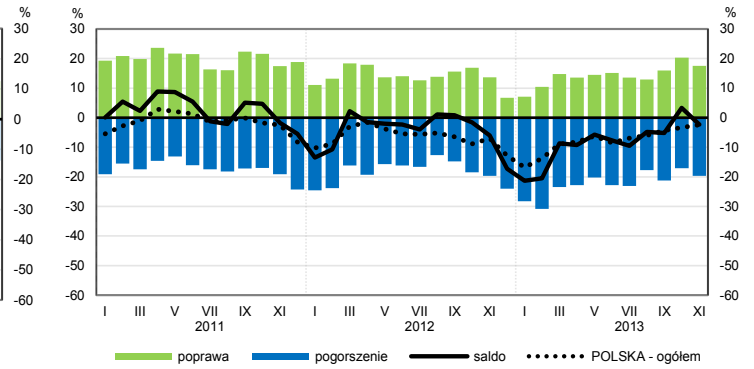
Budownictwo (sekcja F)



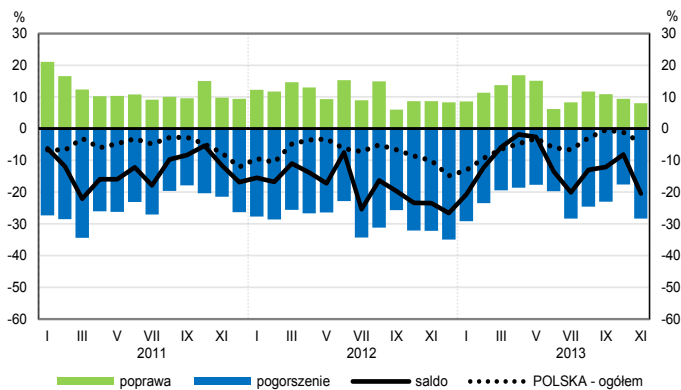
Handel hurtowy (dział 46)



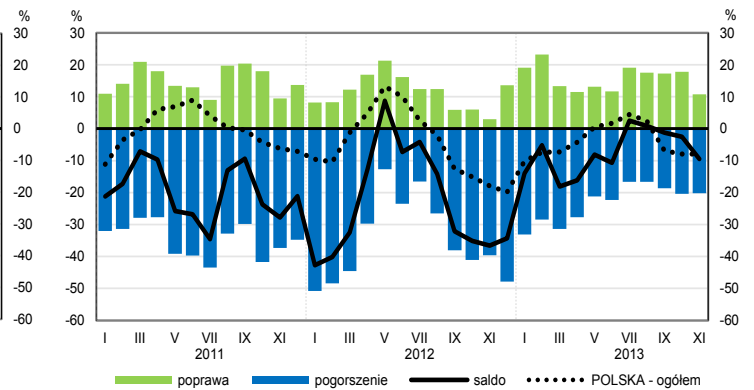
Handel detaliczny (dział 45+47)



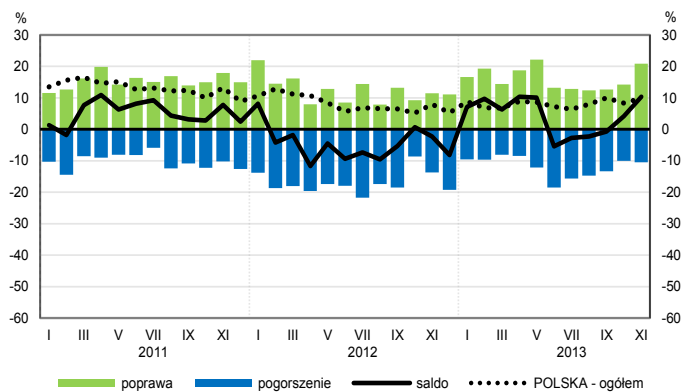
Transport i gospodarka magazynowa (sekcja H)



Zakwaterowanie i gastronomia (sekcja I)

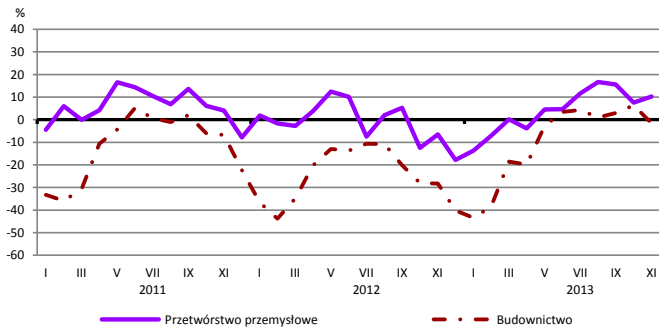


Informacja i komunikacja (sekcja J)

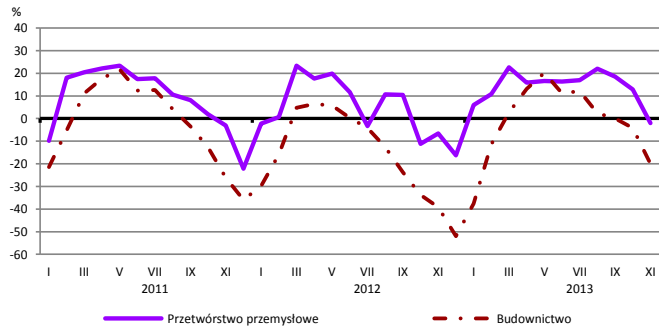


WYBRANE WSKAŹNIKI WEDŁUG SEKCJI / DZIAŁÓW PKD

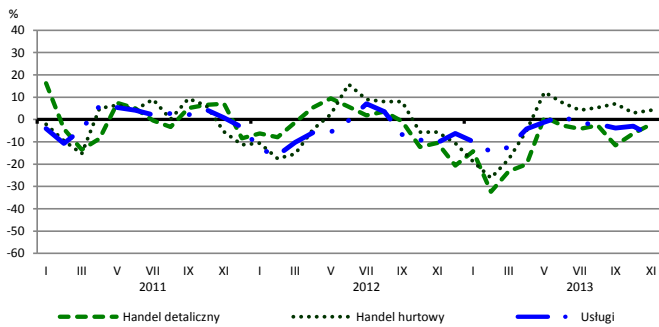
Bieżąca produkcja



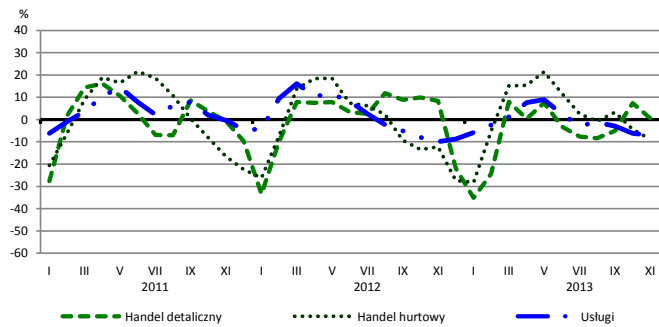
Przewidywana produkcja



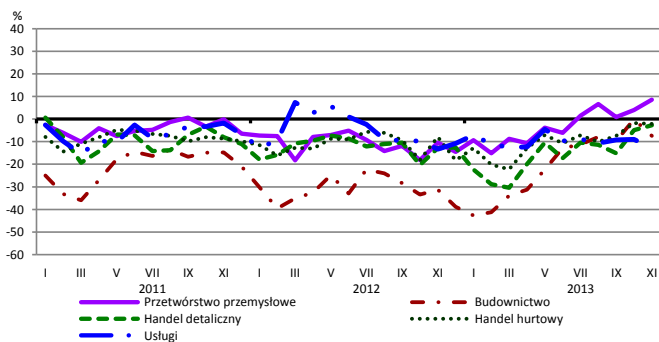
Bieżąca sprzedaż



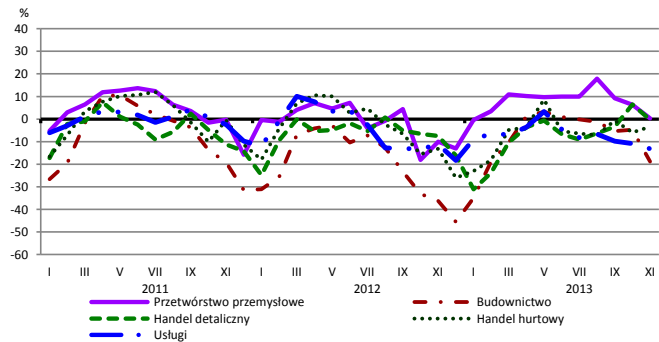
Przewidywana sprzedaż



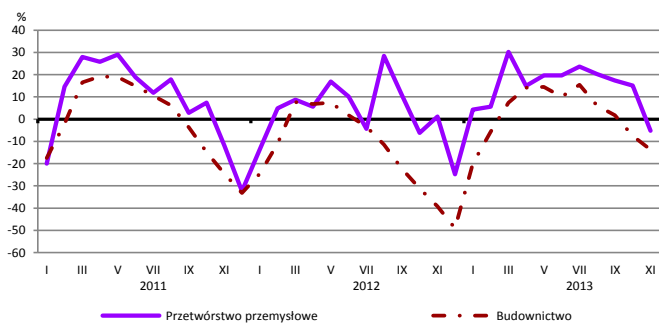
Bieżąca sytuacja finansowa



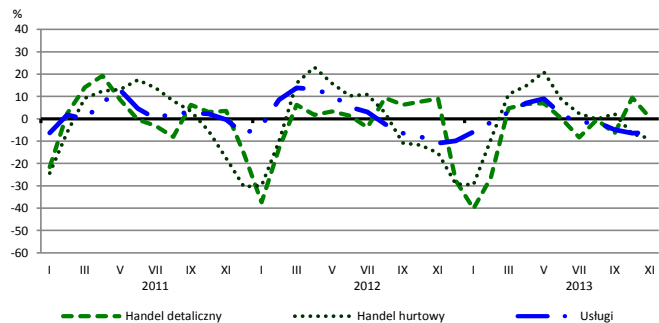
Przewidywana sytuacja finansowa



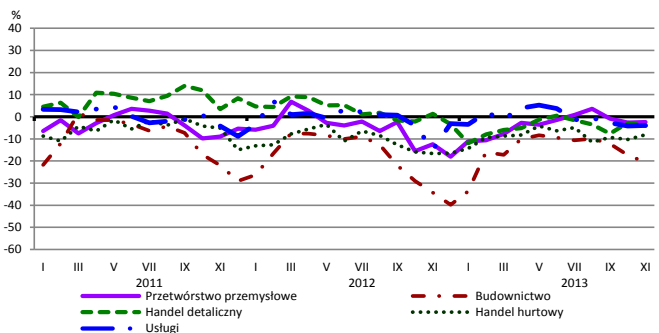
Przewidywany portfel zamówień na rynku krajowym



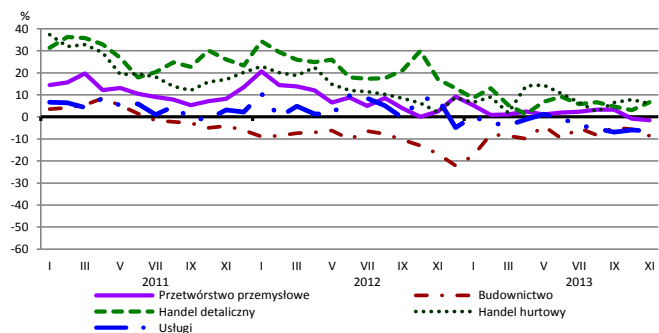
Przewidywany popyt



Przewidywane zatrudnienie

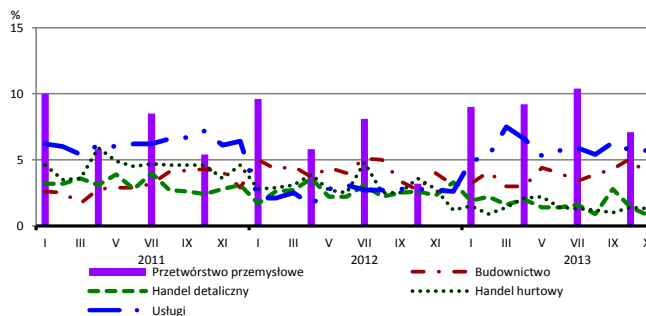


Przewidywane ceny

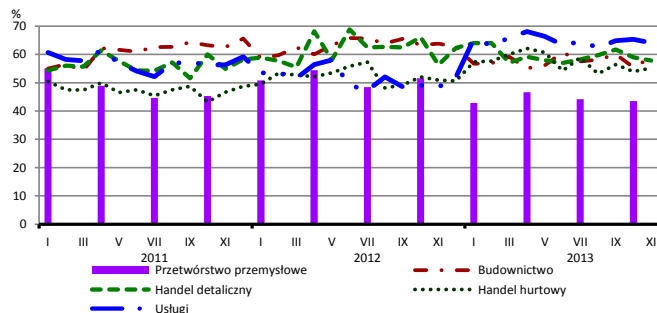


BARIERY DZIAŁALNOŚCI GOSPODARCZEJ

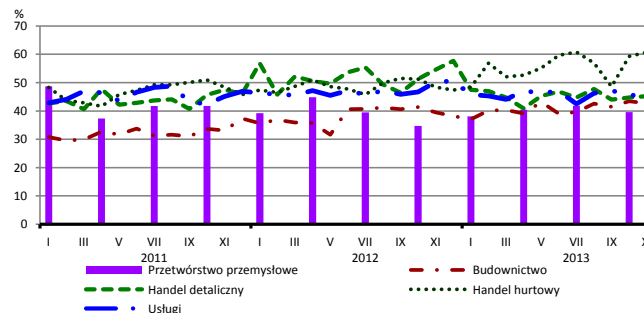
Brak barier



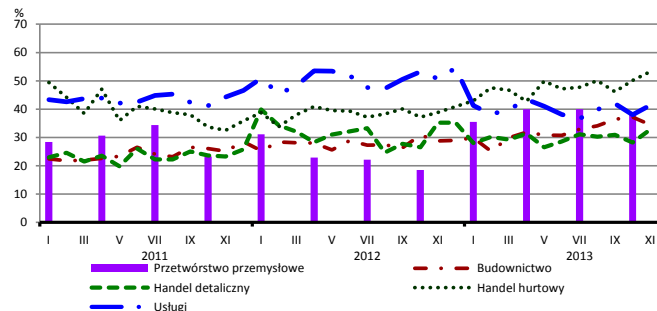
Koszty zatrudnienia



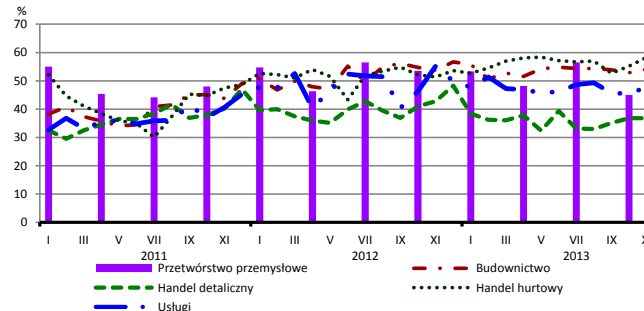
Wysokie obciążenia na rzecz budżetu



Niejasne i niespójne przepisy prawne



Niepewność ogólnej sytuacji gospodarczej



Największy odsetek przedsiębiorców **nieodczuwających żadnych barier w prowadzeniu bieżącej działalności gospodarczej** w listopadzie br. jest odnotowany w jednostkach prowadzących działalność z zakresu usług (5,7%), w dalszej kolejności – budownictwa (3,7%), handlu hurtowego (1,3%), handlu detalicznego (0,8%).

Największe trudności napotymane przez przedsiębiorstwa **budowlano-montażowe** zgłaszające bariery związane są z konkurencją na rynku (61% w listopadzie br., 60% przed rokiem), kosztami zatrudnienia (59% w listopadzie br., 64% w analogicznym miesiącu ub. r.) oraz niepewnością ogólnej sytuacji gospodarczej (54% w listopadzie bieżącego i ubiegłego roku). W skali roku w największym stopniu wzrosło znaczenie bariery związanej z niejasnymi i niespójnymi przepisami prawnymi (z 29% do 35%), natomiast spadło – bariery związanej z niedostatecznym popytem (z 43% do 36%).

Podmioty prowadzące działalność w zakresie **handlu hurtowego** najczęściej wskazują trudności związane z wysokimi obciążeniami na rzecz budżetu (barierę tę sygnalizuje 61% przedsiębiorstw w listopadzie br., 48% w analogicznym miesiącu ub. r.). Bariery, których znaczenie najbardziej wzrosło w skali roku są niejasne i niespójne przepisy prawne (z 39% do 53%) oraz wysokie obciążenia na rzecz budżetu, a spadło – bariery związanej z niedostatecznym popytem (z 48% do 41%).

Przedsiębiorcy prowadzący działalność z zakresu **handlu detalicznego** najbardziej odczuwają bariery związane z kosztami zatrudnienia (barierę tę sygnalizuje w listopadzie br. 58% przedsiębiorstw, 56% w analogicznym miesiącu ub. r.) oraz konkurencją na rynku (56% w listopadzie br., 65% przed rokiem). Bariery, której znaczenie w skali roku wzrosło w największym stopniu są trudności w rozrachunkach z kontrahentami (z 11% do 19%), a spadło – bariery związanych z wysokimi obciążeniami na rzecz budżetu (z 55% do 45%) oraz konkurencją na rynku.

Największe trudności wskazywane przez firmy **usługowe** zgłaszające bariery związane są z kosztami zatrudnienia (64% w listopadzie br., 48% w analogicznym okresie ub. r. – jest to bariera, której znaczenie w największym stopniu wzrosło w skali roku). W porównaniu z listopadem ub. r. najbardziej spadło znaczenie barier związanych z konkurencją firm krajowych (z 63% do 47%), konkurencją firm zagranicznych (z 30% do 19%) oraz niejasnymi i niespójnymi przepisami prawnymi (z 51% do 41%).