

Informacje bieżące

Wyniki wstępne

Warszawa, 2014-03-28

KONIUNKTURA GOSPODARCZA

w marcu 2014 r.

opinie formułowane przez jednostki, których siedziba znajduje się
w WOJEWÓDZTWIE MAŁOPOLSKIM

Przedsiębiorstwa z siedzibą w województwie małopolskim ogólny klimat koniunktury w **przetwórstwie przemysłowym** oceniają w marcu optymistycznie, podobnie jak w lutym. Oceny bieżącego portfela zamówień i produkcji są korzystne. Również prognozy w tym zakresie, a także przewidywania dotyczące sytuacji finansowej, są optymistyczne. Diagnozy sytuacji finansowej są nadal negatywne. Przedsiębiorcy planują utrzymanie dotychczasowego poziomu zatrudnienia. Ceny wyrobów przemysłowych mogą wzrastać nieco szybciej niż przewidywano w lutym.

Ogólny klimat koniunktury w **budownictwie** oceniany jest w marcu mniej negatywnie niż w lutym. Diagnozy portfela zamówień i produkcji budowlano-montażowej są mniej niekorzystne od ocen zgłaszanych w ubiegłym miesiącu. Odpowiednie prognozy są optymistyczne, lepsze od formułowanych w lutym. Utrzymują się niekorzystne oceny sytuacji finansowej, przewidywania w tym zakresie wskazują, że w najbliższych trzech miesiącach sytuacja finansowa może nie ulec zmianie. Przedsiębiorcy zapowiadają niewielki wzrost zatrudnienia. Ceny robót budowlano-montażowych mogą nieznacznie rosnąć.

Ogólny klimat koniunktury w **handlu hurtowym** w marcu oceniany jest korzystnie, podobnie jak w lutym. Poprawiają się optymistyczne prognozy sprzedaży oraz sytuacji finansowej. Nieznacznie zmniejsza się bieżąca sprzedaż. Diagnozy sytuacji finansowej są bardziej pesymistyczne niż w ubiegłym miesiącu. W najbliższych trzech miesiącach zatrudnienie może się zwiększać w niewielkim stopniu. Przedsiębiorcy przewidują, iż ceny mogą rosnąć szybciej niż oczekiwano przed miesiącem.

Oceny ogólnego klimatu koniunktury w **handlu detalicznym** są mniej negatywne niż w lutym. Nieznacznie poprawiają się diagnozy sprzedaży oraz sytuacji finansowej, choć są nadal negatywne. Prognozy w tym zakresie są optymistyczne, lepsze od zgłaszanych przed miesiącem. Poziom redukcji zatrudnienia może się zmniejszać. Przedsiębiorcy przewidują, iż ceny towarów mogą rosnąć w tempie zbliżonym do oczekiwanego w lutym.

Jednostki z sekcji **informacja i komunikacja** oceniają w marcu koniunkturę mniej optymistycznie niż przed miesiącem, ale lepiej niż przed rokiem. Oceny koniunktury formułowane przez firmy z sekcji **działalność związana z zakwaterowaniem i usługami gastronomicznymi** są mniej niekorzystne od zgłaszanych w lutym bieżącego i w marcu ubiegłego roku. Podmioty z sekcji **transport i gospodarka magazynowa** oceniają koniunkturę bardziej pesymistycznie niż przed miesiącem i przed rokiem.

W **przetwórstwie przemysłowym** badaniem objęte są podmioty o liczbie pracujących 10 i więcej osób. W pozostałych badaniach (**budownictwo, handel hurtowy i detaliczny, usługi**) uczestniczą również podmioty o liczbie pracujących do 9 osób.

Przetwórstwo przemysłowe — sekcja C; **Budownictwo** — sekcja F; **Handel hurtowy** — dział 46; **Handel detaliczny** — działy 45 i 47

Usługi — sekcje: H — Transport i gospodarka magazynowa, I — Działalność związana z zakwaterowaniem i usługami gastronomicznymi, J — Informacja i komunikacja, K — Działalność finansowa i ubezpieczeniowa, L — Działalność związana z obsługą rynku nieruchomości, M — Działalność profesjonalna, naukowa i techniczna, N — Działalność w zakresie usług administrowania i działalność wspierająca, P — Edukacja, Q — Opieka zdrowotna i pomoc społeczna, R — Działalność związana z kulturą, rozrywką i rekreacją, S — Pozostała działalność usługowa

Opracowanie:

Departament Przedsiębiorstw

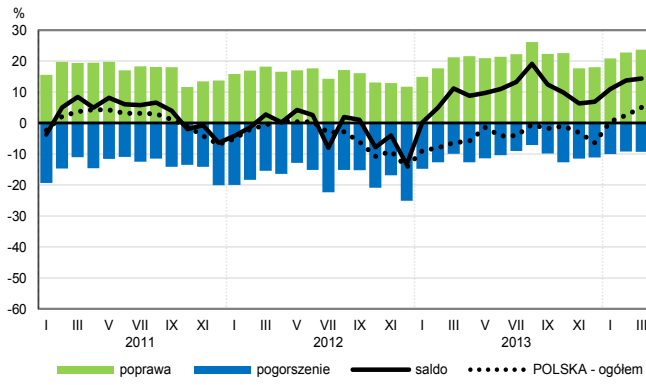
Kontakt w sprawach merytorycznych:

Hanna Sękowska tel. 22 608 36 51, Magdalena Świącka tel. 22 608 35 50, Olga Gaca tel. 22 608 36 51,

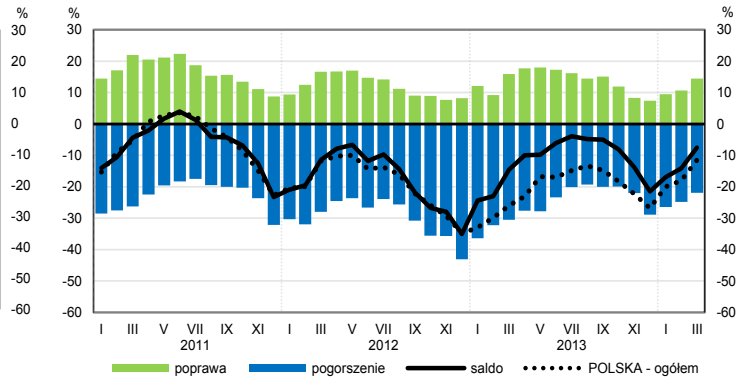
Hubert Stefaniak tel. 22 608 35 50, Łukasz Gontarz tel. 22 608 36 51.

OGÓLNY KLIMAT KONIUNKTURY WEDŁUG SEKCJI / DZIAŁÓW PKD

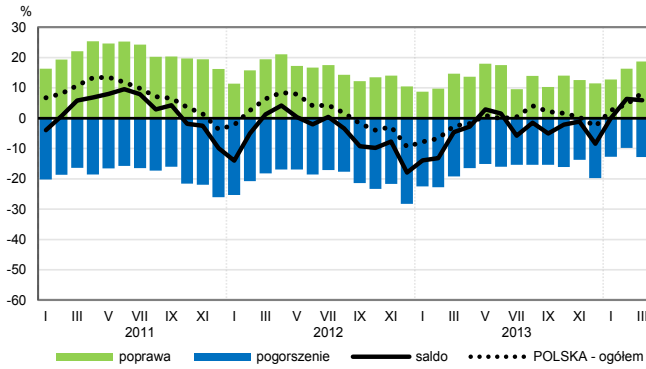
Przetwórstwo przemysłowe (sekcja C)



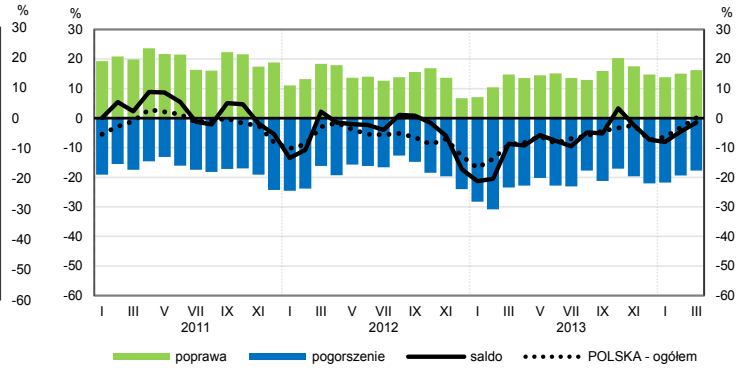
Budownictwo (sekcja F)



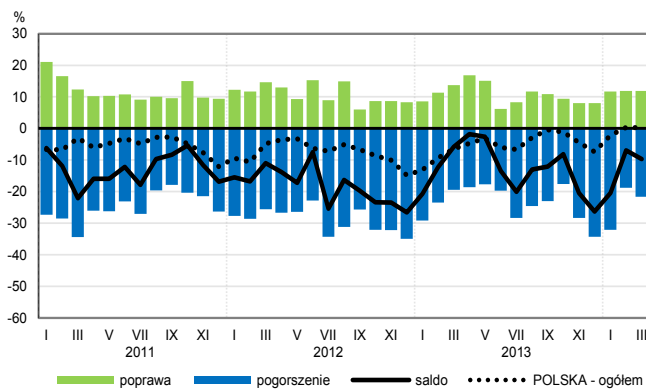
Handel hurtowy (dział 46)



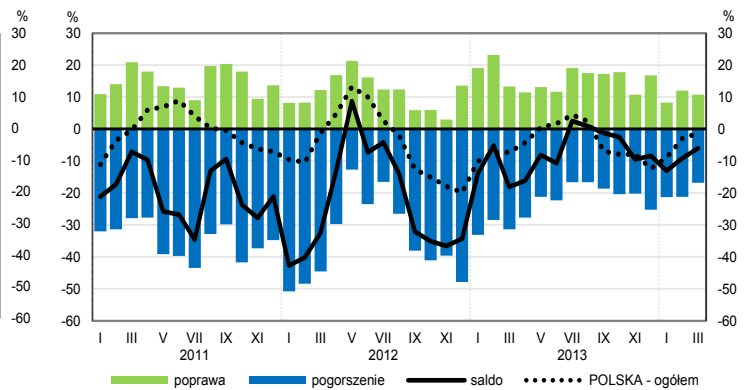
Handel detaliczny (dział 45+47)



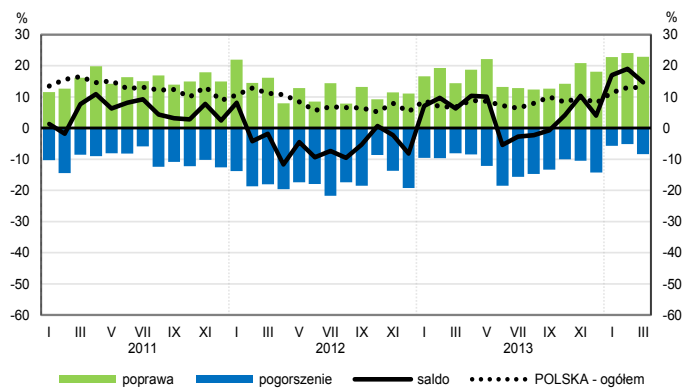
Transport i gospodarka magazynowa (sekcja H)



Zakwaterowanie i gastronomia (sekcja I)

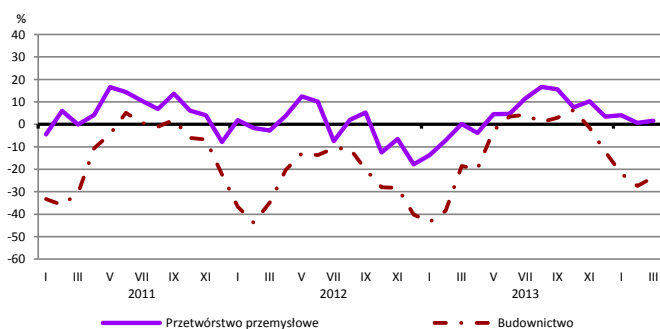


Informacja i komunikacja (sekcja J)

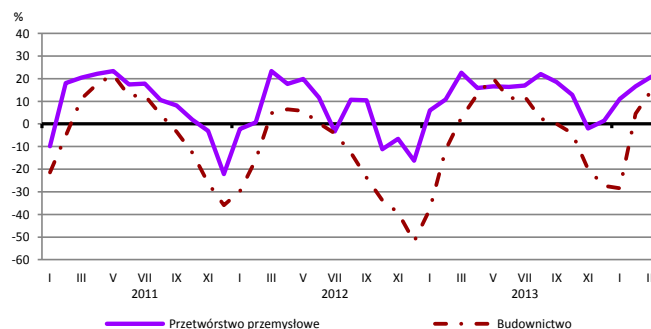


WYBRANE WSKAŹNIKI WEDŁUG SEKCJI / DZIAŁÓW PKD

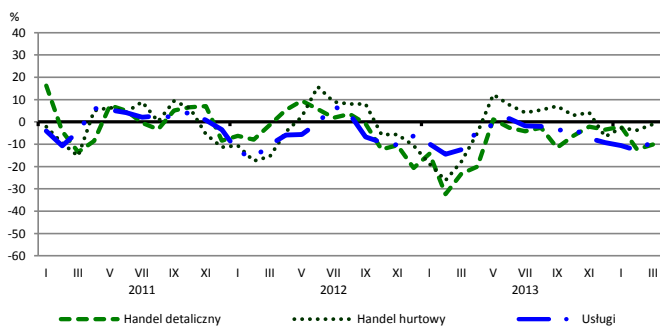
Bieżąca produkcja



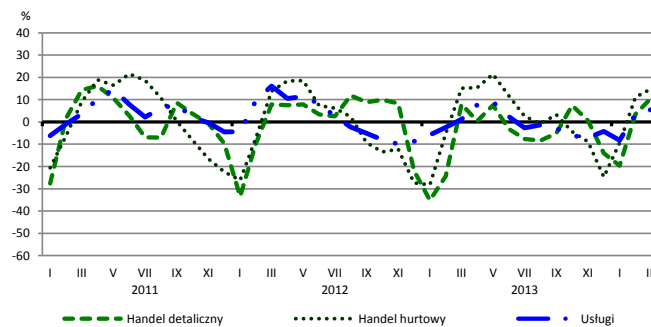
Przewidywana produkcja



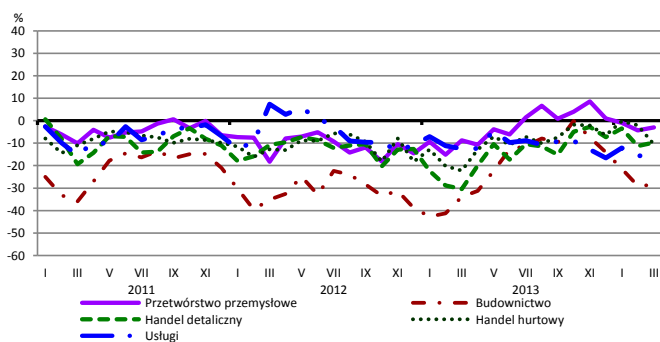
Bieżąca sprzedaż



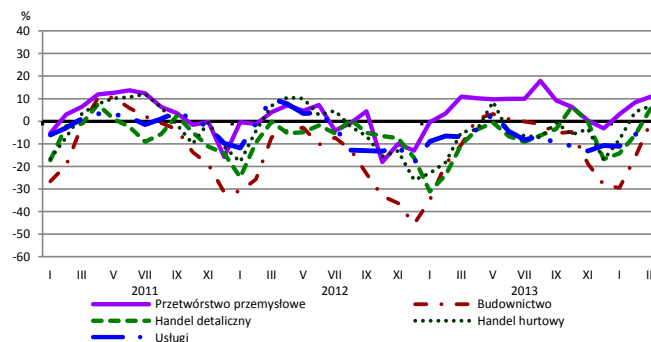
Przewidywana sprzedaż



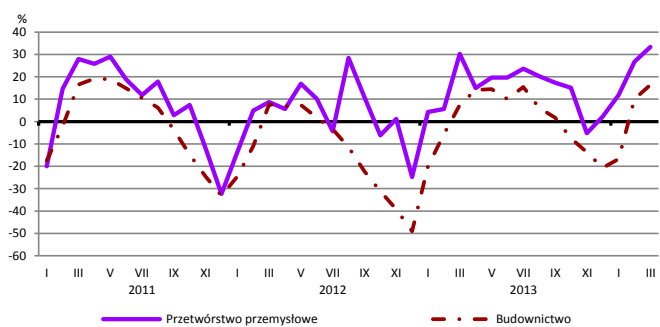
Bieżąca sytuacja finansowa



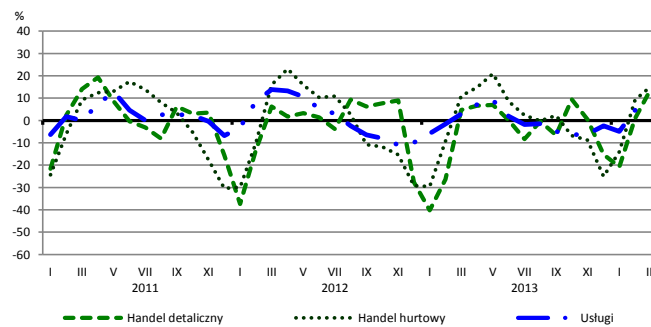
Przewidywana sytuacja finansowa



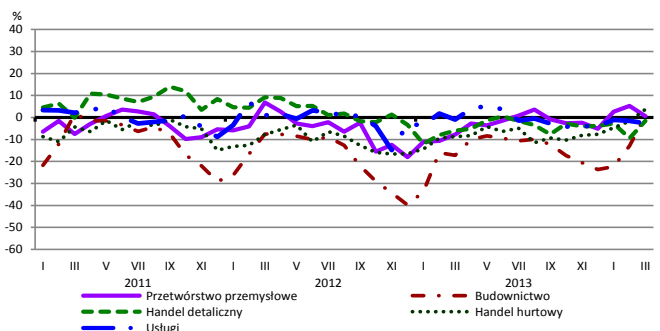
Przewidywany portfel zamówień na rynku krajowym



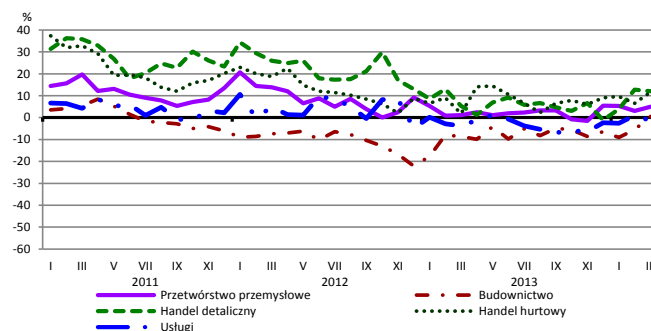
Przewidywany popyt



Przewidywane zatrudnienie

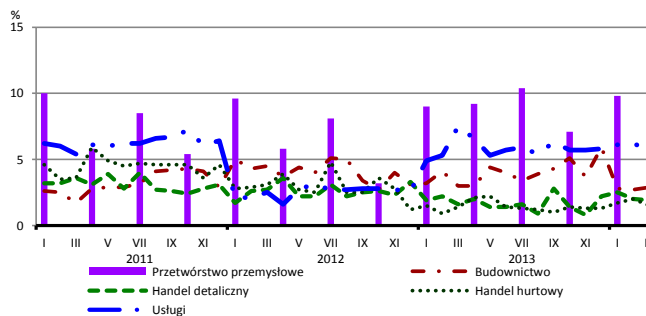


Przewidywane ceny

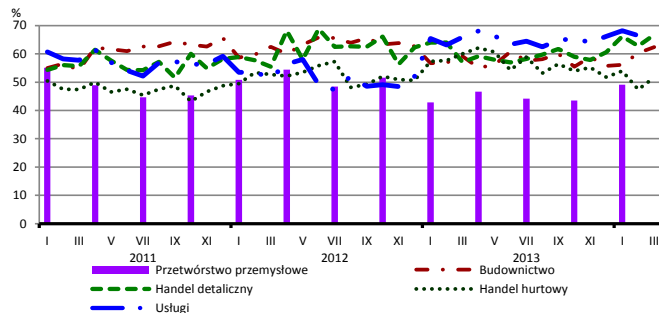


BARIERY DZIAŁALNOŚCI GOSPODARCZEJ

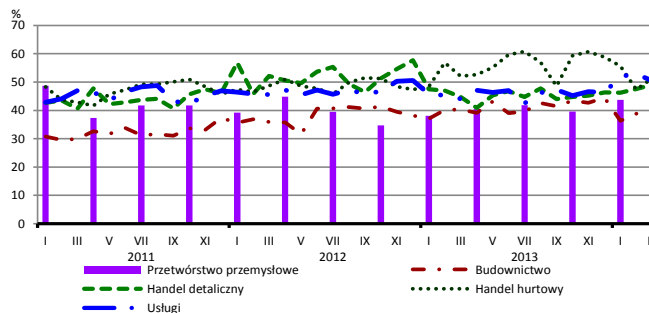
Brak barier



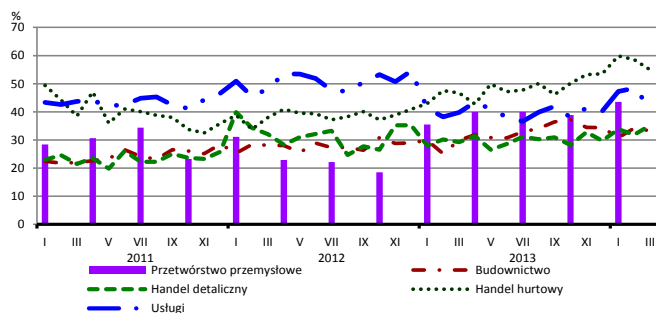
Koszty zatrudnienia



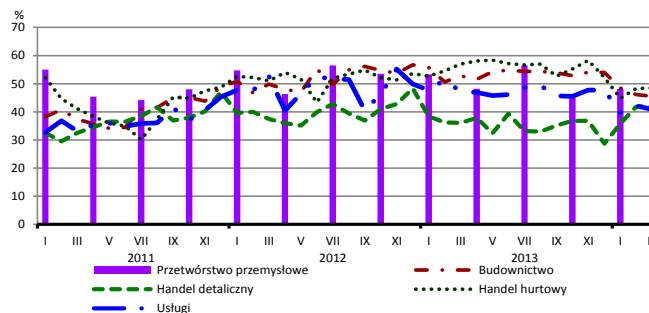
Wysokie obciążenia na rzecz budżetu



Niejasne i niespójne przepisy prawne



Niepewność ogólnej sytuacji gospodarczej



Największy odsetek przedsiębiorców **nieodczuwających żadnych barier w prowadzeniu bieżącej działalności gospodarczej** w marcu br. jest odnotowany w jednostkach prowadzących działalność z zakresu usług (5,7%), w dalszej kolejności – budownictwa (2,9%), handlu detalicznego (1,9%), handlu hurtowego (1,5%).

Największe trudności napotykanego przez przedsiębiorstwa **budowlano-montażowe** zgłaszające bariery związane są z konkurencją na rynku (72% w marcu br., 58% w analogicznym miesiącu ub. r. – jest to bariera, której znaczenie w skali roku wzrosło w największym stopniu) oraz kosztami zatrudnienia (62% w marcu br., 59% przed rokiem). W porównaniu z marcem 2013 r. najbardziej spadło znaczenie bariery związanej z niepewnością ogólnej sytuacji gospodarczej (z 53% do 46%).

Podmioty prowadzące działalność w zakresie **handlu hurtowego** najczęściej wskazują trudności związane z konkurencją na rynku (barierę tę sygnalizuje 57% przedsiębiorstw w marcu br., 52% w analogicznym miesiącu ub. r.) oraz niejasnymi i niespójnymi przepisami prawnymi (55% w marcu br., 47% przed rokiem). Są to bariery, których znaczenie najbardziej wzrosło w skali roku. Najbardziej znacząco spadło odczuwanie barier związanych z niepewnością ogólnej sytuacji gospodarczej (z 57% do 49%), kosztami zatrudnienia (z 60% do 52%) i trudnościami z uzyskaniem kredytu (z 14% do 7%).

Przedsiębiorcy prowadzący działalność z zakresu **handlu detalicznego** najbardziej odczuwają bariery związane z kosztami zatrudnienia (barierę tę sygnalizuje w marcu br. 67% przedsiębiorstw, 57% w analogicznym miesiącu ub. r. – jest to bariera, której znaczenie w skali roku wzrosło w największym stopniu) oraz konkurencją na rynku (62% w marcu br., 60% przed rokiem). Bardziej znacząco wzrosło również odczuwanie barier związanych z niejasnymi i niespójnymi przepisami prawnymi (z 29% do 35%) i niepewnością ogólnej sytuacji gospodarczej (z 36% do 42%).

Największe trudności wskazywane przez firmy **usługowe** zgłaszające bariery związane są z kosztami zatrudnienia (66% w marcu bieżącego i ubiegłego roku). W skali roku najbardziej wzrosło znaczenie bariery związanej z wysokimi obciążeniami na rzecz budżetu (z 44% do 50%), a spadło – z niedostatecznym popytem (z 39% do 32%) oraz niepewnością ogólnej sytuacji gospodarczej (z 47% do 41%).

Departament Przedsiębiorstw GUS, Al. Niepodległości 208, 00-925 Warszawa, tel. (22) 608 36 51
Wyniki badania koniunktury w przemyśle, budownictwie, handlu i usługach można znaleźć na stronie GUS

http://www.stat.gov.pl/gus/koniunktury_PLK_HTML.htm

Zeszyt Metodologiczny „Badanie koniunktury gospodarczej GUS”, 2013

http://www.stat.gov.pl/cps/rde/xbcr/gus/kon_badanie_koniunktury_gospodarczej_27052013.pdf