

**KONIUNKTURA GOSPODARCZA**

w kwietniu 2014 r.

opinie formułowane przez jednostki, których siedziba znajduje się  
w WOJEWÓDZTWIE MAŁOPOLSKIM

Przedsiębiorstwa z siedzibą w województwie małopolskim ogólny klimat koniunktury w **przetwórstwie przemysłowym** oceniają w kwietniu optymistycznie, lepiej niż w marcu. Bieżący portfel zamówień i produkcja są rozszerzane w większym stopniu niż przed miesiącem, również odpowiednie przewidywania są optymistyczne. Bieżąca sytuacja finansowa oceniana jest mniej negatywnie niż w marcu, a jej korzystne prognozy są lepsze od zgłaszanych w ubiegłym miesiącu. Przedsiębiorcy planują wzrost zatrudnienia. Ceny wyrobów przemysłowych mogą rosnać nieco wolniej niż przewidywano w marcu.

Ogólny klimat koniunktury w **budownictwie** oceniany jest w kwietniu mniej negatywnie niż w marcu. Diagnozy produkcji budowlano-montażowej oraz sytuacji finansowej są mniej niekorzystne od ocen zgłaszanych w ubiegłym miesiącu. Odpowiednie prognozy, a także przewidywania i oceny dotyczące portfela zamówień są optymistyczne, lepsze od formułowanych w marcu. Przedsiębiorcy zapowiadają nieznaczny spadek zatrudnienia. Ceny robót budowlano-montażowych mogą spadać.

Ogólny klimat koniunktury w **handlu hurtowym** w kwietniu oceniany jest bardziej korzystnie niż w marcu. Diagnozy i prognozy sprzedaży oraz przewidywania dotyczące sytuacji finansowej są optymistyczne, lepsze od zgłaszanych w ubiegłym miesiącu. Oceny bieżącej sytuacji finansowej są mniej negatywne niż w marcu. W najbliższych trzech miesiącach może utrzymać się niewielki wzrost zatrudnienia. Przedsiębiorcy przewidują, iż ceny mogą rosnać szybciej niż oczekiwano w marcu.

Oceny ogólnego klimatu koniunktury w **handlu detalicznym** są pozytywne, wobec niekorzystnych opinii z marca. Diagnozy sprzedaży są nieznacznie optymistyczne, lepsze niż przed miesiącem. Odpowiednie prognozy są mniej korzystne od formułowanych w marcu. Utrzymują się pesymistyczne oceny bieżącej sytuacji finansowej. Przewidywania w tym zakresie są mniej pozytywne od zgłaszanych w marcu. Może utrzymać się niewielki spadek zatrudnienia zapowiadany przed miesiącem. Przedsiębiorcy przewidują, iż ceny towarów mogą rosnać nieco wolniej niż oczekiwano w marcu.

Choć oceny koniunktury zgłaszane przez jednostki z sekcji **informacja i komunikacja** są pozytywne, a podmiotów z sekcji **działalność związana z zakwaterowaniem i usługami gastronomicznymi** – negatywne, w obu przypadkach są one lepsze od opinii formułowanych przed miesiącem i przed rokiem. Dyrektorzy firm z sekcji **transport i gospodarka magazynowa** oceniają koniunkturę mniej pesymistycznie niż w marcu br., ale gorzej niż w kwietniu ub. r.

W **przetwórstwie przemysłowym** badaniem objęte są podmioty o liczbie pracujących 10 i więcej osób. W pozostałych badaniach (**budownictwo, handel hurtowy i detaliczny, usługi**) uczestniczą również podmioty o liczbie pracujących do 9 osób.

**Przetwórstwo przemysłowe** — sekcja C; **Budownictwo** — sekcja F; **Handel hurtowy** — dział 46; **Handel detaliczny** — działy 45 i 47

**Usługi** — sekcje: H – Transport i gospodarka magazynowa, I – Działalność związana z zakwaterowaniem i usługami gastronomicznymi, J – Informacja i komunikacja, K – Działalność finansowa i ubezpieczeniowa, L – Działalność związana z obsługą rynku nieruchomości, M – Działalność profesjonalna, naukowa i techniczna, N – Działalność w zakresie usług administrowania i działalność wspierająca, P – Edukacja, Q – Opieka zdrowotna i pomoc społeczna, R – Działalność związana z kulturą, rozrywką i rekreacją, S – Pozostała działalność usługowa

Opracowanie:

Departament Przedsiębiorstw

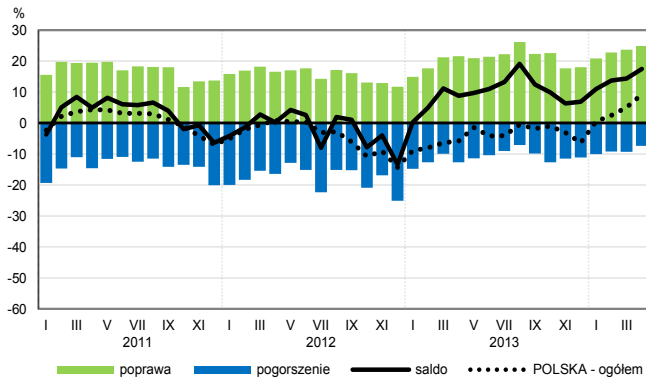
Kontakt w sprawach merytorycznych:

Hanna Sękowska tel. 22 608 36 51, Magdalena Świącka tel. 22 608 35 50, Olga Gaca tel. 22 608 36 51,

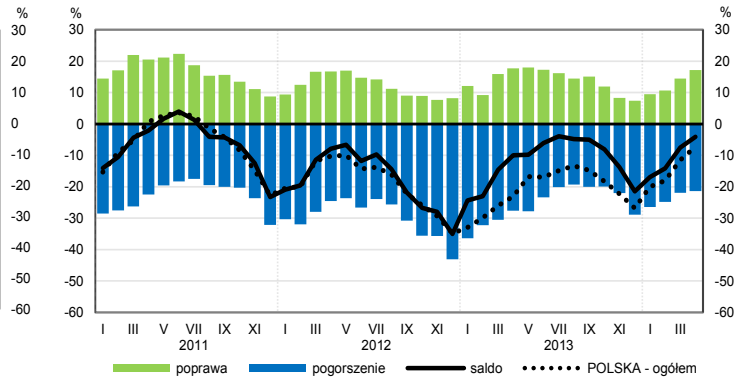
Hubert Stefaniak tel. 22 608 35 50, Łukasz Gontarz tel. 22 608 36 51.

# OGÓLNY KLIMAT KONIUNKTURY WEDŁUG SEKCJI / DZIAŁÓW PKD

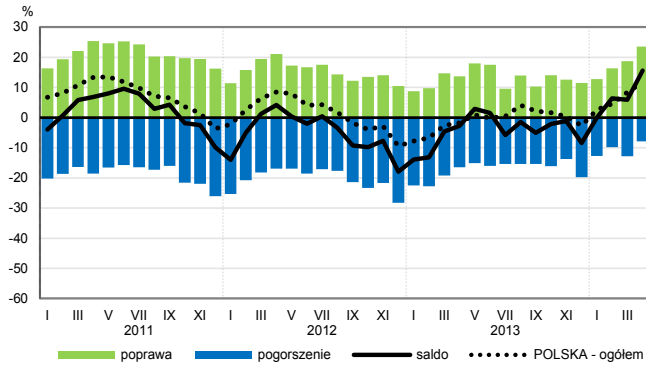
## Przetwórstwo przemysłowe (sekcja C)



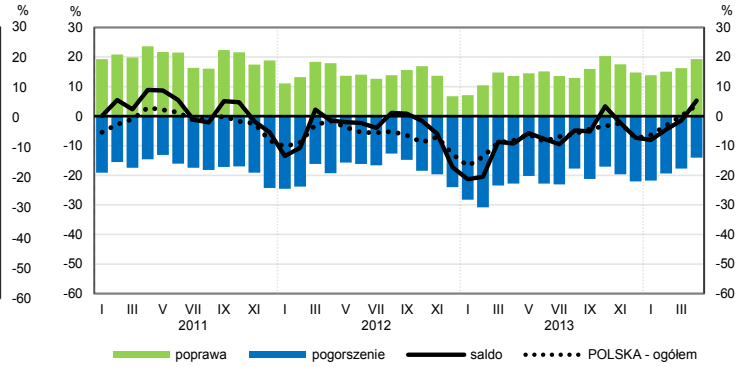
## Budownictwo (sekcja F)



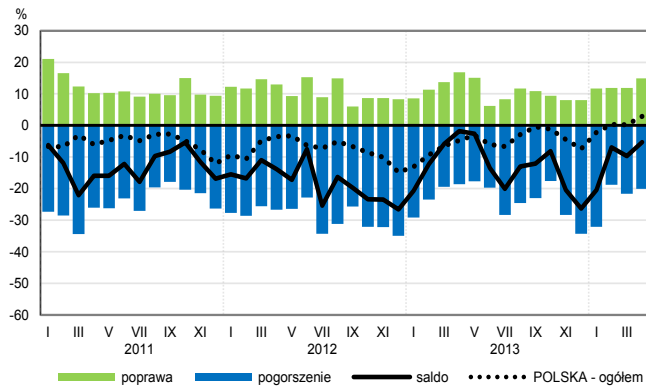
## Handel hurtowy (dział 46)



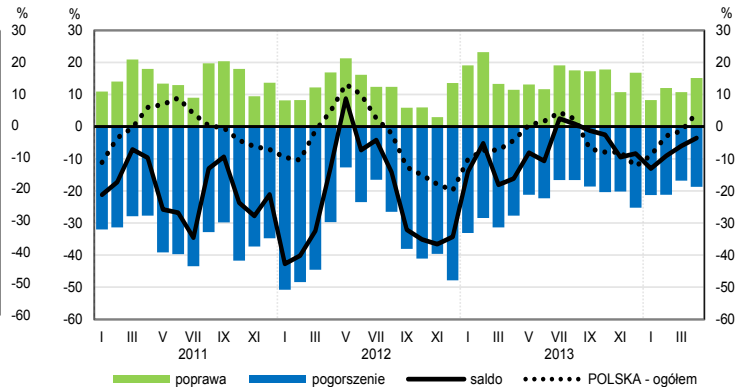
## Handel detaliczny (dział 45+47)



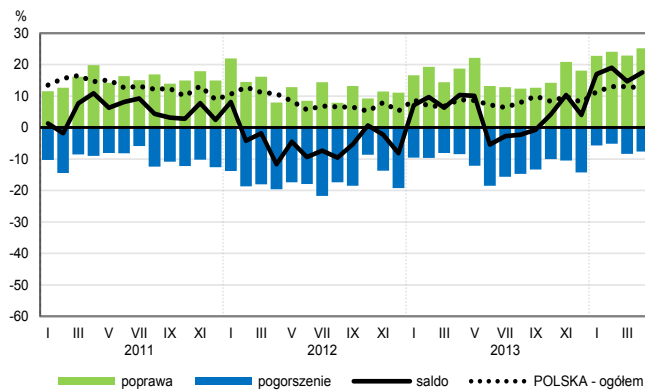
## Transport i gospodarka magazynowa (sekcja H)



## Zakwaterowanie i gastronomia (sekcja I)

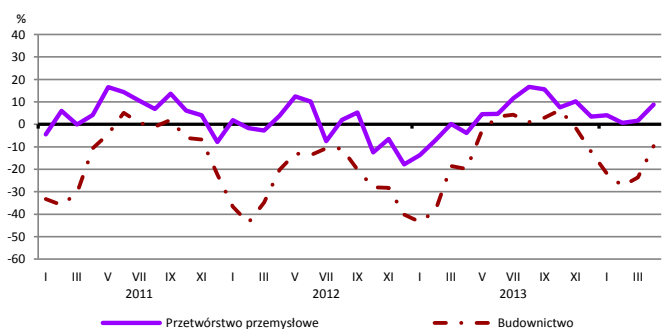


## Informacja i komunikacja (sekcja J)

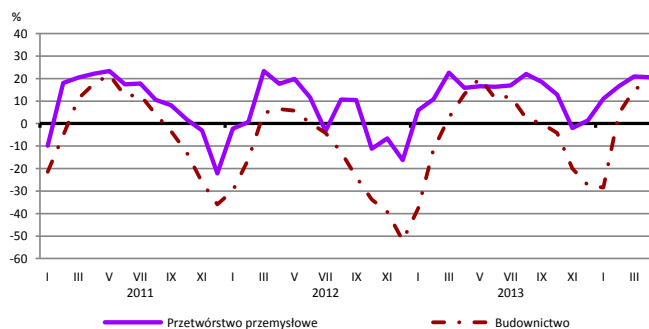


# WYBRANE WSKAŹNIKI WEDŁUG SEKCJI / DZIAŁÓW PKD

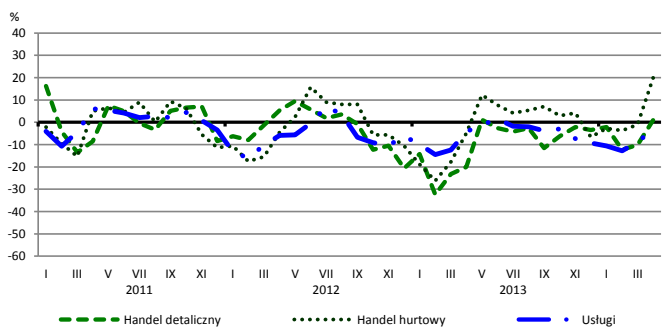
## Bieżąca produkcja



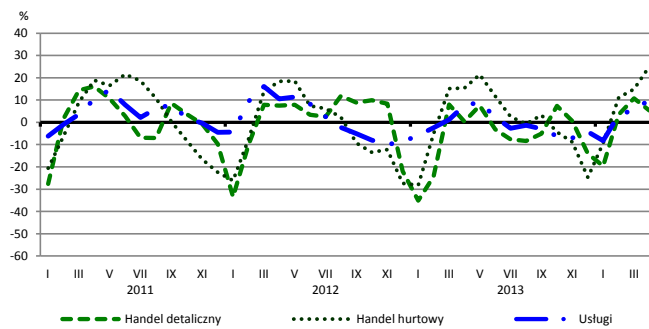
## Przewidywana produkcja



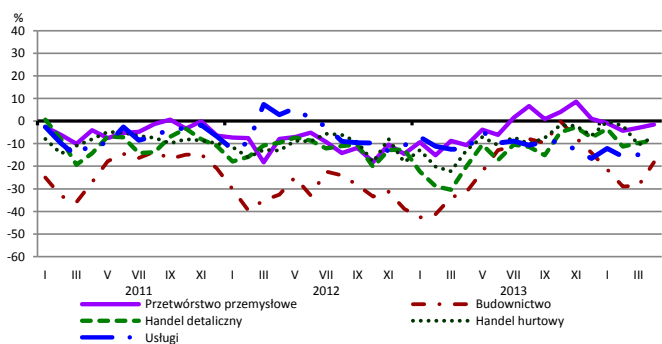
## Bieżąca sprzedaż



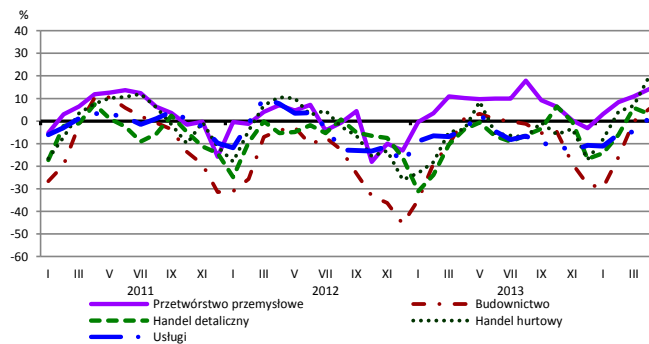
## Przewidywana sprzedaż



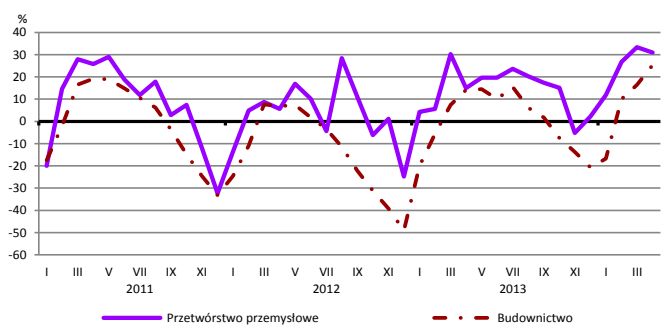
## Bieżąca sytuacja finansowa



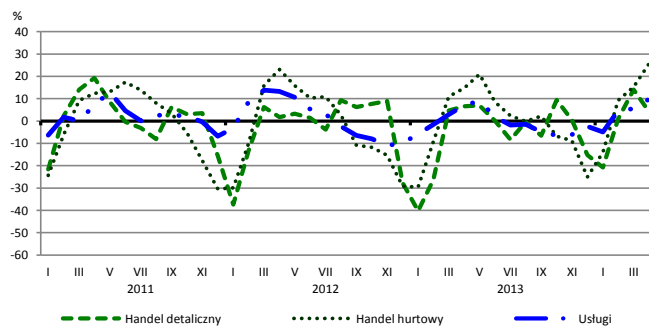
## Przewidywana sytuacja finansowa



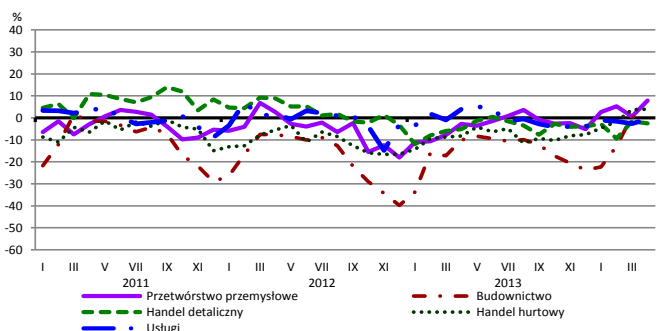
## Przewidywany portfel zamówień na rynku krajowym



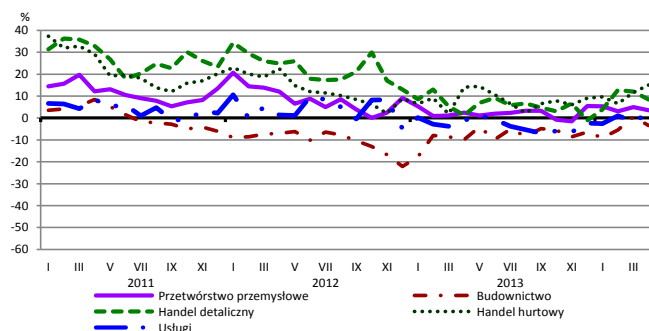
## Przewidywany popyt



## Przewidywane zatrudnienie

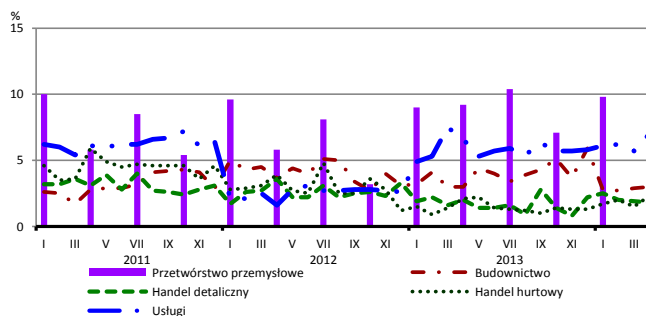


## Przewidywane ceny

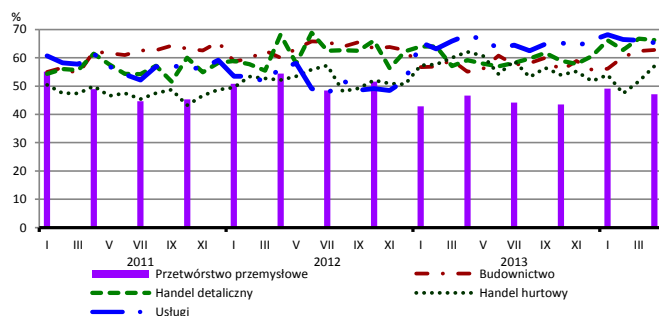


# BARIERY DZIAŁALNOŚCI GOSPODARCZEJ

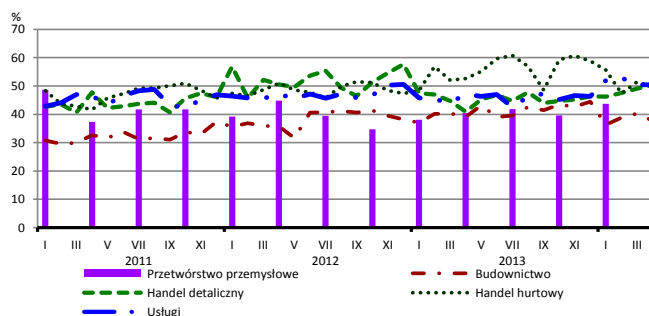
## Brak barier



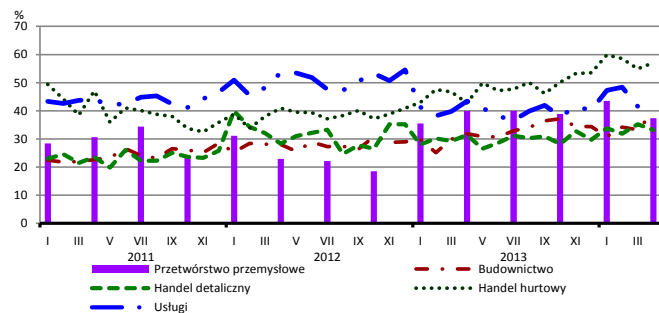
## Koszty zatrudnienia



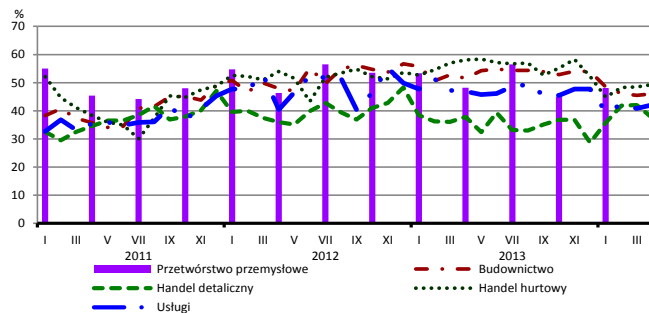
## Wysokie obciążenia na rzecz budżetu



## Niejasne i niespójne przepisy prawne



## Niepewność ogólnej sytuacji gospodarczej



Największy odsetek przedsiębiorców **nieodczuwających żadnych barier w prowadzeniu bieżącej działalności gospodarczej** w kwietniu br. jest odnotowywany w jednostkach prowadzących działalność z zakresu przetwórstwa przemysłowego (11,4%), w dalszej kolejności – usług (7,0%), budownictwa (3,0%), handlu hurtowego (2,3%), handlu detalicznego (1,8%).

W jednostkach z zakresu **przetwórstwa przemysłowego**, które nie zgłaszają braku utrudnień swojej działalności, najczęściej zgłaszanymi barierami są niedostateczny popyt na rynku krajowym (52% w kwietniu br., 60% przed rokiem – jest to bariera, której znaczenie w skali roku spadło w największym stopniu), wysokie obciążenia na rzecz budżetu (48% w kwietniu br., 40% w analogicznym miesiącu ub. r. – jest to bariera, której znaczenie w skali roku wzrosło w największym stopniu) oraz niepewność ogólnej sytuacji gospodarczej (48% w kwietniu br. i przed rokiem).

Największe trudności napotymane przez przedsiębiorstwa **budowlano-montażowe** zgłaszające bariery związane są z konkurencją na rynku (68% w kwietniu br., 62% przed rokiem) oraz kosztami zatrudnienia (63% w kwietniu br., 55% w analogicznym miesiącu ub. r.). Znaczenie tych barier, wraz z barierą niejasne i niespójne przepisy prawne (z 32% do 39%), wzrosło w skali roku w największym stopniu. W porównaniu z kwietniem 2013 r. najbardziej spadło znaczenie barier związanych z niepewnością ogólnej sytuacji gospodarczej (z 52% do 46%) oraz niedostatecznym popytem (z 47% do 43%).

Podmioty prowadzące działalność w zakresie **handlu hurtowego** najczęściej wskazują trudności związane z niejasnymi i niespójnymi przepisami prawnymi (barierę tę sygnalizuje 57% przedsiębiorstw w kwietniu br., 43% w analogicznym miesiącu ub. r. – jest to bariera, której znaczenie w skali roku wzrosło w największym stopniu) oraz kosztami zatrudnienia (57% w kwietniu br., 62% przed rokiem). Najbardziej znacząco spadło odczuwanie barier związanych z niepewnością ogólnej sytuacji gospodarczej (z 58% do 49%), niedostatecznym popytem (z 44% do 39%) i kosztami zatrudnienia.

Przedsiębiorcy prowadzący działalność z zakresu **handlu detalicznego** najbardziej odczuwają bariery związane z kosztami zatrudnienia (barierę tę sygnalizuje w kwietniu br. 66% przedsiębiorstw, 59% w analogicznym miesiącu ub. r.) oraz konkurencją na rynku (63% w kwietniu br., 56% przed rokiem). Bariery, których znaczenie w skali roku wzrosło w największym stopniu są wysokie obciążenia na rzecz budżetu (z 41% do 50%), koszty zatrudnienia, a także konkurencja na rynku.

Największe trudności wskazywane przez firmy **usługowe** zgłaszające bariery związane są z kosztami zatrudnienia (65% w kwietniu br., 68% w analogicznym okresie ub. r.). W skali roku najbardziej wzrosło znaczenie bariery związanej z niedoborem wykwalifikowanych pracowników (z 11% do 16%), a spadło – z niepewnością ogólnej sytuacji gospodarczej (z 47% do 42%).

Departament Przedsiębiorstw GUS, Al. Niepodległości 208, 00-925 Warszawa, tel. (22) 608 36 51

Wyniki badania koniunktury w przemyśle, budownictwie, handlu i usługach można znaleźć na stronie GUS

<http://stat.gov.pl/obszary-tematyczne/koniunktura/koniunktury/koniunktura-w-przemysle-budownictwie-handlu-i-uslugach-2000-2014.4.8.html>

Zeszyt Metodologiczny „Badanie koniunktury gospodarczej GUS”, 2013

[http://stat.gov.pl/download/cps/rde/xbcr/gus/kon\\_badanie\\_koniunktury\\_gospodarczej\\_27052013.pdf](http://stat.gov.pl/download/cps/rde/xbcr/gus/kon_badanie_koniunktury_gospodarczej_27052013.pdf)