

Warszawa, 2014-12-29

KONIUNKTURA GOSPODARCZA

w grudniu 2014 r.

opinie formułowane przez jednostki, których siedziba znajduje się
w WOJEWÓDZTWIE MAŁOPOLSKIM

Przedsiębiorstwa z siedzibą w województwie małopolskim ogólny klimat koniunktury w **przetwórstwie przemysłowym** oceniają w grudniu optymistycznie, podobnie jak w listopadzie. Bieżący portfel zamówień utrzymuje się na dotychczasowym poziomie. Produkcja rośnie wolniej niż w ubiegłym miesiącu. Sytuacja finansowa nie zmienia się. Przyszły portfel zamówień może być rozszerzany w mniejszym stopniu niż w listopadzie. Przewidywania w zakresie produkcji i sytuacji finansowej są nieznacznie negatywne, wobec pozytywnych prognoz formułowanych w ubiegłym miesiącu. Planowane jest utrzymanie dotychczasowego stanu zatrudnienia. Przedsiębiorcy przewidują, że ceny wyrobów przemysłowych mogą rosnąć.

Ogólny klimat koniunktury w **budownictwie** oceniany jest w grudniu bardziej negatywnie niż w listopadzie. Diagnozy i prognozy portfela zamówień, produkcji budowlano-montażowej oraz sytuacji finansowej są niekorzystne, gorsze od zgłaszanych w ubiegłym miesiącu. Redukcje zatrudnienia mogą być większe od planowanych w listopadzie. Ceny robót budowlano-montażowych mogą spadać nieco szybciej niż oczekiwano w ubiegłym miesiącu.

Ogólny klimat koniunktury w **handlu hurtowym** w grudniu oceniany jest nieco bardziej pesymistycznie niż w listopadzie. Diagnozy i prognozy sprzedaży oraz sytuacji finansowej są niekorzystne, gorsze od zgłaszanych przed miesiącem. Dyrektorzy jednostek zapowiadają zmniejszenie zatrudnienia, nieco większe od planowanego w listopadzie. Przedsiębiorcy przewidują, iż ceny mogą spadać.

Oceny ogólnego klimatu koniunktury w **handlu detalicznym** są nieznacznie optymistyczne, zbliżone do opinii sprzed miesiąca. Diagnozy i prognozy sprzedaży są korzystne, choć ostrożniejsze od zgłaszanych w listopadzie. Oceny bieżące oraz przewidywania dotyczące sytuacji finansowej są pesymistyczne, gorsze od formułowanych miesiąc wcześniej. W najbliższych trzech miesiącach zatrudnienie może być nieznacznie ograniczane, ale w stopniu nieco mniejszym niż planowano w listopadzie. Przedsiębiorcy przewidują, iż ceny towarów będą spadać nieco wolniej niż oczekiwano w ubiegłym miesiącu.

Firmy z sekcji **informacja i komunikacja** oceniają w grudniu koniunkturę nieco mniej korzystnie niż przed miesiącem, ale lepiej niż przed rokiem. Oceny koniunktury zgłaszane przez kierujących jednostkami z sekcji **transport i gospodarka magazynowa** są pozytywne, zbliżone do sygnalizowanych w listopadzie br., przy negatywnych opiniach formułowanych w grudniu ub. r. Dyrektorzy podmiotów z sekcji **działalność związana z zakwaterowaniem i usługami gastronomicznymi** oceniają koniunkturę nieco mniej pesymistycznie niż w ubiegłym miesiącu, ale gorzej niż przed rokiem.

W **przetwórstwie przemysłowym** badaniem objęte są podmioty o liczbie pracujących 10 i więcej osób. W pozostałych badaniach (**budownictwo, handel hurtowy i detaliczny, usługi**) uczestniczą również podmioty o liczbie pracujących do 9 osób.

Przetwórstwo przemysłowe — sekcja C; **Budownictwo** — sekcja F; **Handel hurtowy** — dział 46; **Handel detaliczny** — działy 45 i 47

Usługi — sekcje: H — Transport i gospodarka magazynowa, I — Działalność związana z zakwaterowaniem i usługami gastronomicznymi, J — Informacja i komunikacja, K — Działalność finansowa i ubezpieczeniowa, L — Działalność związana z obsługą rynku nieruchomości, M — Działalność profesjonalna, naukowa i techniczna, N — Działalność w zakresie usług administrowania i działalność wspierająca, P — Edukacja, Q — Opieka zdrowotna i pomoc społeczna, R — Działalność związana z kulturą, rozrywką i rekreacją, S — Pozostała działalność usługowa

Opracowanie:

Departament Przedsiębiorstw

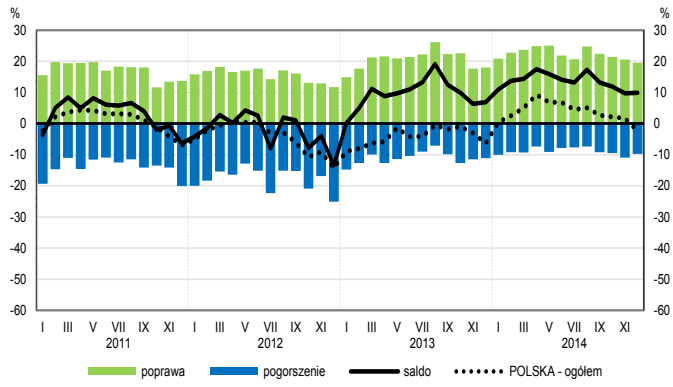
Kontakt w sprawach merytorycznych:

Hanna Sękowska tel. 22 608 36 51, Magdalena Świącka tel. 22 608 35 50, Olga Gaca tel. 22 608 36 51,

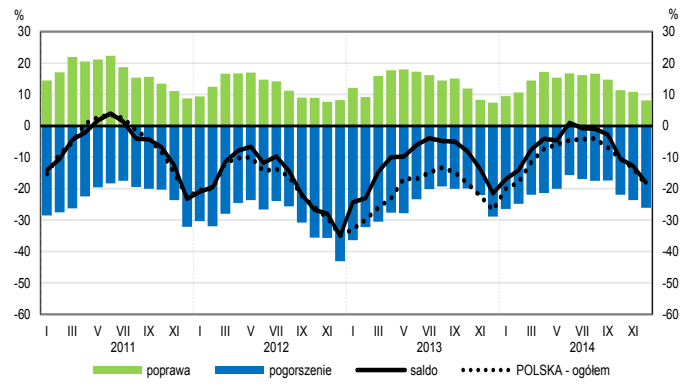
Hubert Stefaniak tel. 22 608 35 50, Łukasz Gontarz tel. 22 608 36 51.

OGÓLNY KLIMAT KONIUNKTURY WEDŁUG SEKCJI / DZIAŁÓW PKD

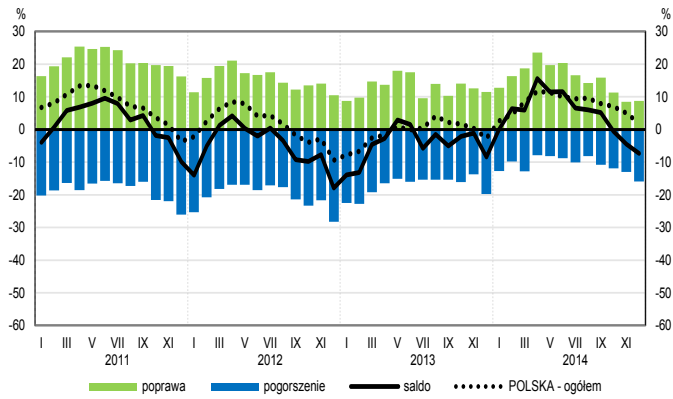
Przetwórstwo przemysłowe (sekcja C)



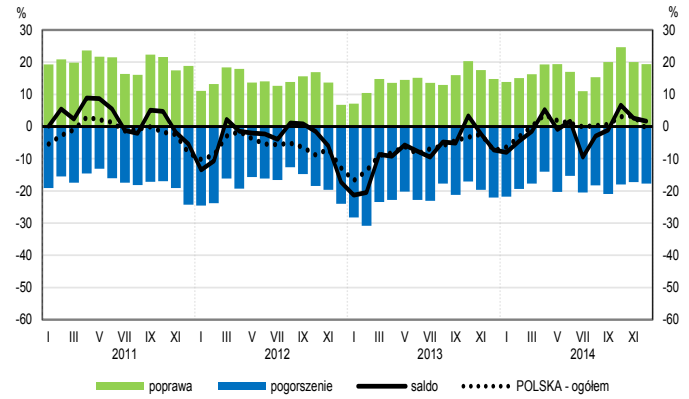
Budownictwo (sekcja F)



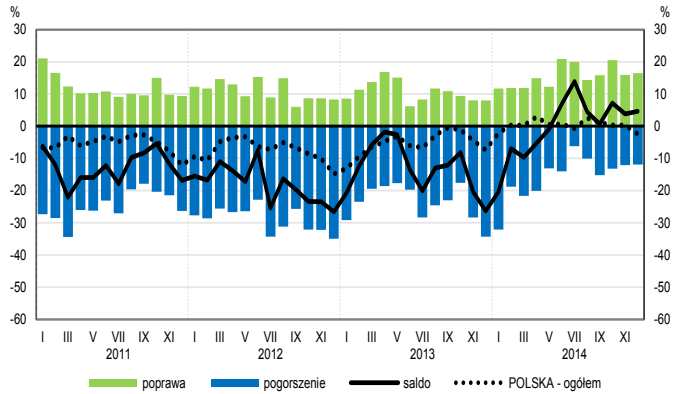
Handel hurtowy (dział 46)



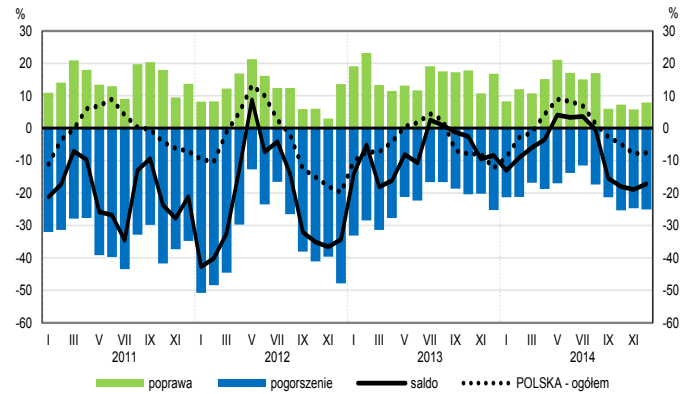
Handel detaliczny (dział 45+47)



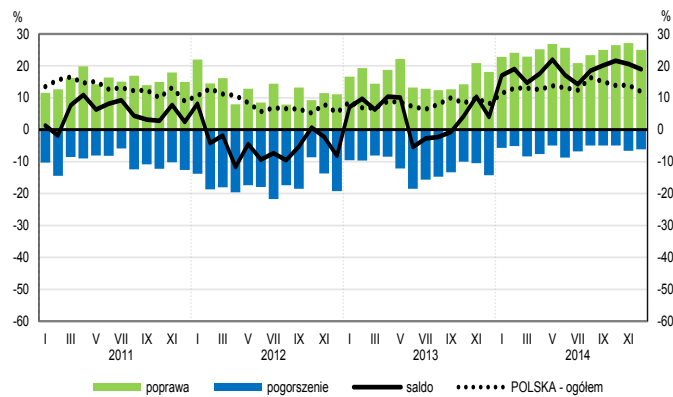
Transport i gospodarka magazynowa (sekcja H)



Zakwaterowanie i gastronomia (sekcja I)

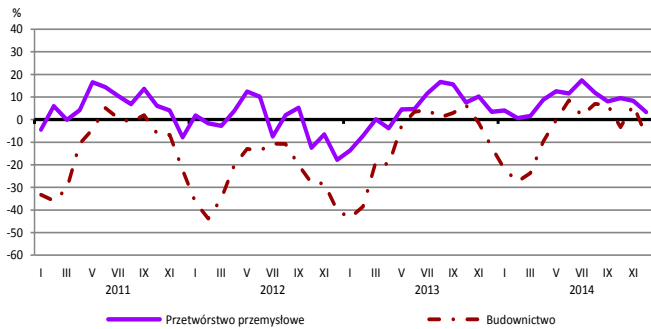


Informacja i komunikacja (sekcja J)

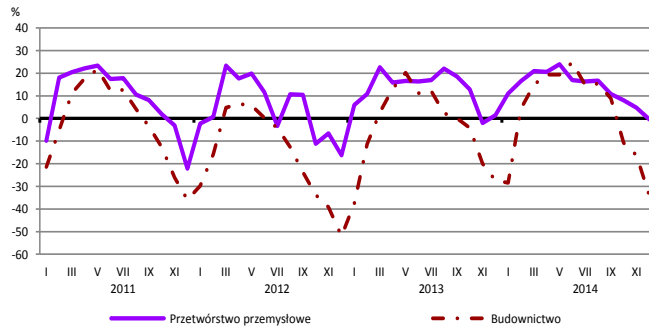


WYBRANE WSKAŹNIKI WEDŁUG SEKCJI / DZIAŁÓW PKD

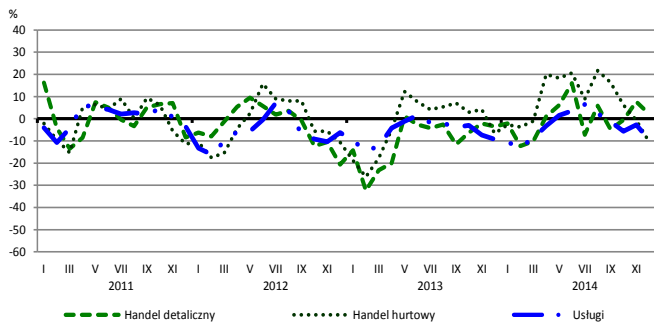
Bieżąca produkcja



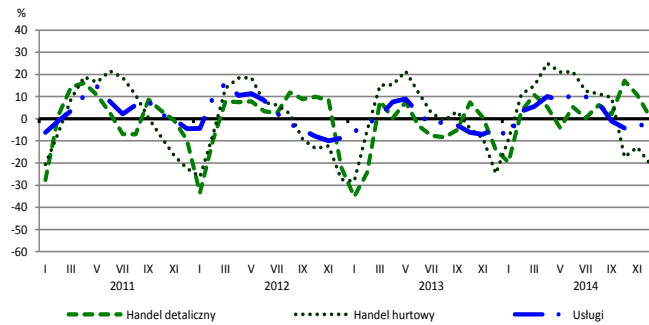
Przewidywana produkcja



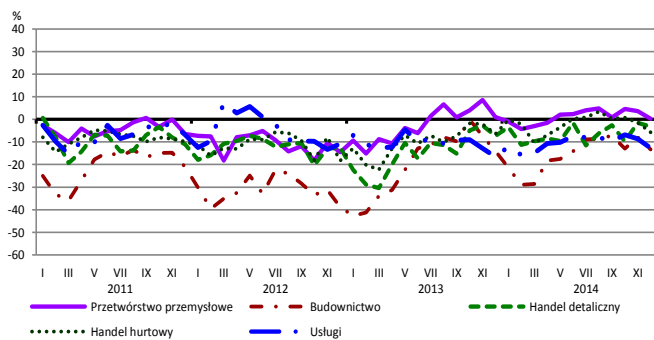
Bieżąca sprzedaż



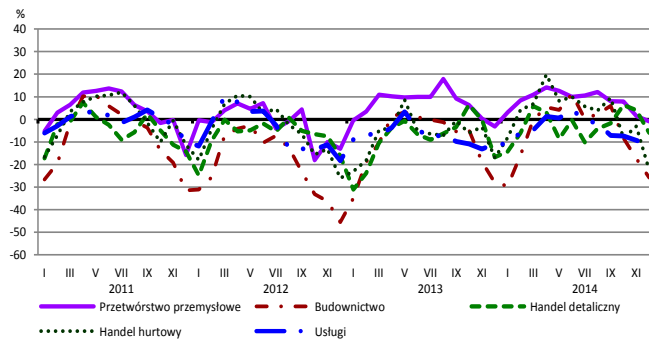
Przewidywana sprzedaż



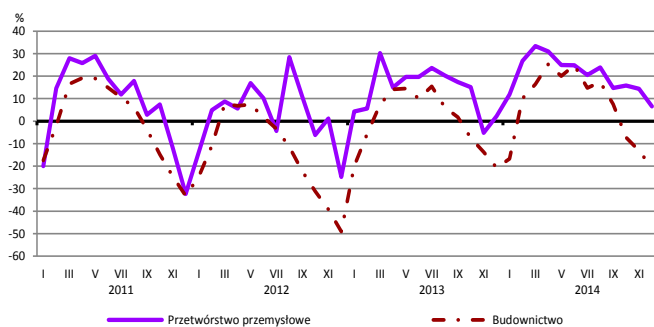
Bieżąca sytuacja finansowa



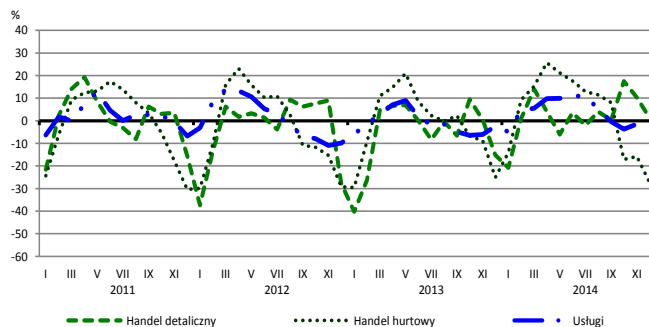
Przewidywana sytuacja finansowa



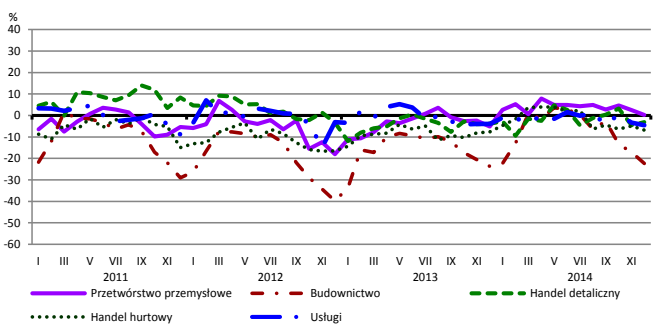
Przewidywany portfel zamówień na rynku krajowym



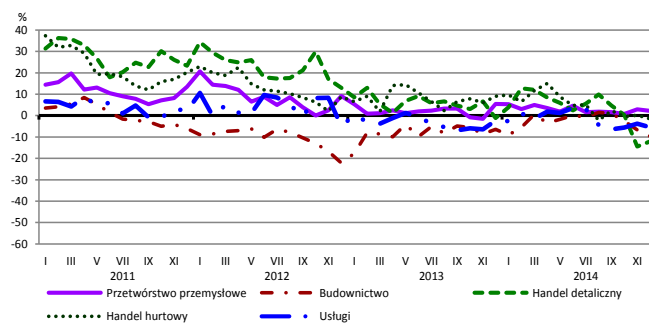
Przewidywany popyt



Przewidywane zatrudnienie

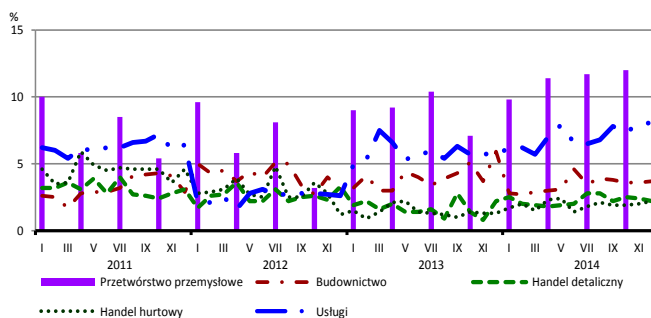


Przewidywane ceny

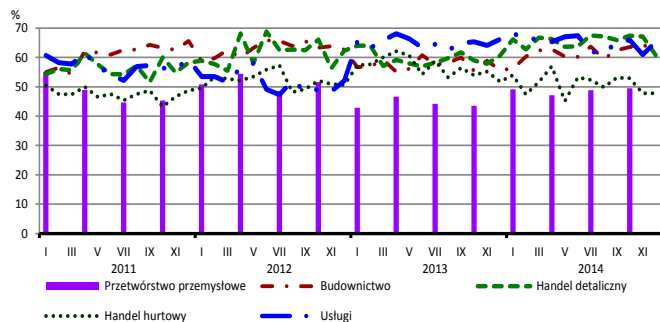


BARIERY DZIAŁALNOŚCI GOSPODARCZEJ

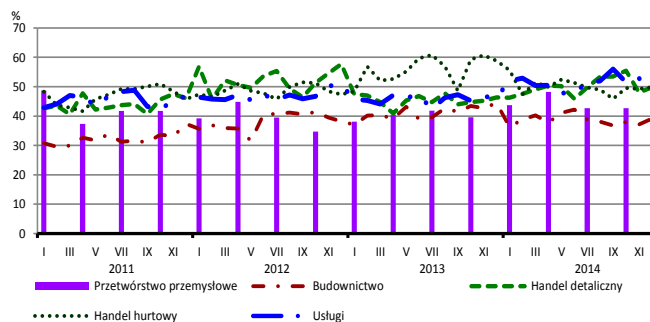
Brak barier



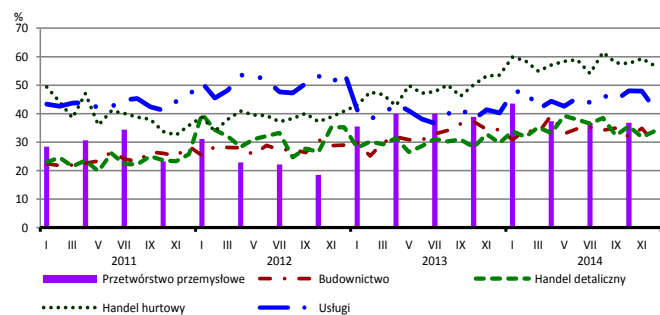
Koszty zatrudnienia



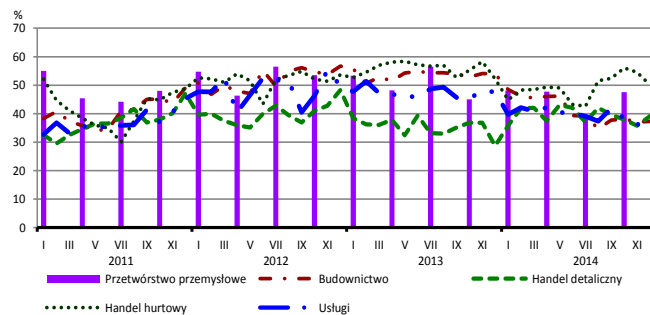
Wysokie obciążenia na rzecz budżetu



Niejasne i niespójne przepisy prawne



Niepewność ogólnej sytuacji gospodarczej



Największy odsetek przedsiębiorców **nieodczuwających żadnych barier w prowadzeniu bieżącej działalności gospodarczej** w grudniu br. jest odnotowany w jednostkach prowadzących działalność z zakresu usług (8,1%), w dalszej kolejności – budownictwa (3,7%), handlu detalicznego (2,2%), handlu hurtowego (2,2%).

Największe trudności napotymane przez przedsiębiorstwa **budowlano-montażowe** zgłaszające bariery związane są z konkurencją na rynku (67% w grudniu br., 62% przed rokiem) oraz kosztami zatrudnienia (62% w grudniu br., 56% w analogicznym miesiącu ub. r.). Są to bariery, których znaczenie w skali roku, wraz z barierą związaną z niedoborem wykwalifikowanych pracowników (z 11% do 16%), wzrosło w największym stopniu. W porównaniu z grudniem 2013 r. w największym stopniu spadło znaczenie bariery związanej z niepewnością ogólnej sytuacji gospodarczej (z 54% do 37%).

Podmioty prowadzące działalność w zakresie **handlu hurtowego** najczęściej wskazują trudności związane z konkurencją na rynku (barierę tę sygnalizuje 58% przedsiębiorstw w grudniu br., 50% w analogicznym miesiącu ub. r. – jest to bariera, której znaczenie w skali roku wzrosło w największym stopniu) oraz niejasnymi i niespójnymi przepisami prawnymi (57% w grudniu br., 54% przed rokiem). Barrierami, których znaczenie najbardziej spadło w skali roku są niedostateczny popyt (z 41% do 29%) i wysokie obciążenia na rzecz budżetu (z 59% do 50%).

Przedsiębiorcy prowadzący działalność z zakresu **handlu detalicznego** najbardziej odczuwają bariery związane z konkurencją na rynku (barierę tę sygnalizuje w grudniu br. 65% przedsiębiorstw, 59% w analogicznym miesiącu ub. r.) oraz kosztami zatrudnienia (61% w grudniu bieżącego i ubiegłego roku). Barrierami, których znaczenie w skali roku najbardziej wzrosło są niepewność ogólnej sytuacji gospodarczej (z 29% do 39%) i konkurencja na rynku.

Największe trudności wskazywane przez firmy **usługowe** zgłaszające bariery związane są z kosztami zatrudnienia (65% w grudniu br., 66% przed rokiem) oraz z wysokimi obciążeniami na rzecz budżetu (50% w grudniu br., 46% przed rokiem). W skali roku w największym stopniu spadła uciążliwość bariery związanej z niepewnością ogólnej sytuacji gospodarczej (z 48% do 39%).

Departament Przedsiębiorstw GUS, Al. Niepodległości 208, 00-925 Warszawa, tel. (22) 608 36 51

Wyniki badania koniunktury w przemyśle, budownictwie, handlu i usługach można znaleźć na stronie GUS

<http://stat.gov.pl/obszary-tematyczne/koniunktura/koniunktury/koniunktura-w-przemysle-budownictwie-handlu-i-uslugach-2000-2014.4.8.html>

Zeszyt Metodologiczny „Badanie koniunktury gospodarczej GUS”, 2014

http://stat.gov.pl/download/gfx/portalinformacyjny/pl/defaultaktualnosci/5516/5/5/1/badanie_koniunktury_gospodarczej_2014_05_22.pdf