



KONIUNKTURA GOSPODARCZA

w marcu 2015 r.

opinie formułowane przez jednostki, których siedziba znajduje się
w WOJEWÓDZTWIE MAŁOPOLSKIM

Przedsiębiorstwa z siedzibą w województwie małopolskim ogólny klimat koniunktury w **przetwórstwie przemysłowym** oceniają w marcu optymistycznie, podobnie jak w lutym. Oceny dotyczące portfela zamówień, produkcji i sytuacji finansowej są bardziej korzystne od zgłaszanych przed miesiącem. Odpowiednie prognozy są optymistyczne i lepsze od formułowanych w lutym. Planowany jest niewielki wzrost zatrudnienia, mniejszy od zapowiadanego w lutym. Przedsiębiorcy przewidują, że ceny wyrobów przemysłowych mogą rosnąć nieznacznie, w tempie zbliżonym do oczekiwanego w ubiegłym miesiącu.

Ogólny klimat koniunktury w **budownictwie** oceniany jest w marcu nieznacznie korzystnie, lepiej niż w lutym. Diagnozy portfela zamówień, produkcji budowlano-montażowej oraz sytuacji finansowej są mniej negatywne od zgłaszanych w ubiegłym miesiącu. Przewidywania dotyczące portfela zamówień i produkcji budowlano-montażowej są optymistyczne, lepsze od prognoz z lutego. Przewidywania wskazują, że sytuacja finansowa może nie zmienić się. Redukcje zatrudnienia mogą być mniejsze od planowanych przed miesiącem. Przedsiębiorcy przewidują, że ceny robót budowlano-montażowych będą spadać wolniej niż oczekiwano w lutym.

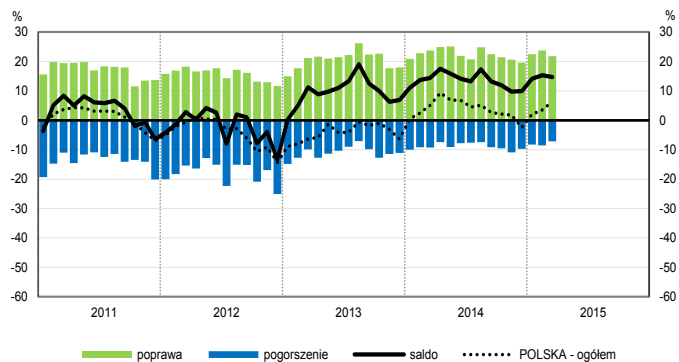
Ogólny klimat koniunktury w **handlu hurtowym** w marcu oceniany jest nieznacznie pozytywnie, lepiej niż w lutym. Prognozy sprzedaży oraz sytuacji finansowej są optymistyczne, lepsze od formułowanych przed miesiącem. Poprawiają się, mimo to nadal negatywne, oceny sprzedaży. Diagnozy sytuacji finansowej są bardziej pesymistyczne niż w lutym. Planowany jest niewielki spadek zatrudnienia. Przedsiębiorcy przewidują utrzymanie dynamiki cen.

Oceny ogólnego klimatu koniunktury w **handlu detalicznym** są nieznacznie korzystne, wobec negatywnych opinii sprzed miesiąca. Przewidywania dotyczące sprzedaży oraz sytuacji finansowej są optymistyczne, lepsze od formułowanych w lutym. Bieżąca sprzedaż nadal spada. Poprawiają się, mimo to nadal pesymistyczne, diagnozy sytuacji finansowej. Planowany jest niewielki wzrost zatrudnienia. Przedsiębiorcy przewidują spowolnienie dynamiki cen.

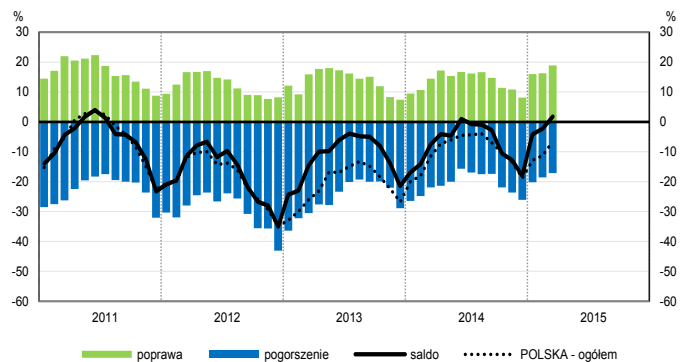
Firmy z sekcji **informacja i komunikacja** oceniają w marcu koniunkturę mniej optymistycznie niż przed miesiącem i przed rokiem. Korzystne, zbliżone do formułowanych w lutym br. oceny koniunktury, przy negatywnych opiniach z marca ub. r., zgłaszają kierujący jednostkami z sekcji **transport i gospodarka magazynowa**. Dyrektorzy podmiotów z sekcji **działalność związana z zakwaterowaniem i usługami gastronomicznymi** oceniają koniunkturę pesymistycznie, podobnie jak w ubiegłym miesiącu, choć nieco lepiej niż przed rokiem.

OGÓLNY KLIMAT KONIUNKTURY WEDŁUG SEKCJI / DZIAŁÓW PKD

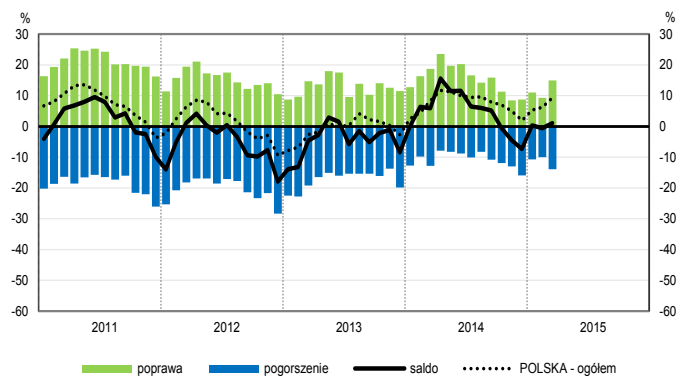
Przetwórstwo przemysłowe (sekcja C)



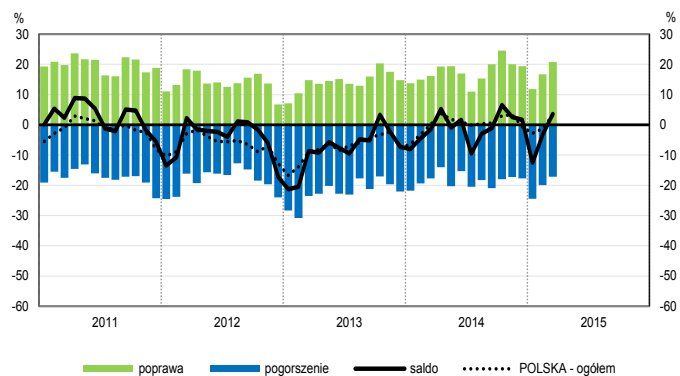
Budownictwo (sekcja F)



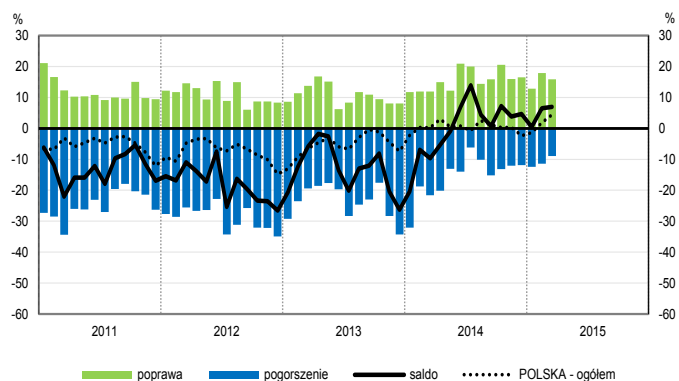
Handel hurtowy (dział 46)



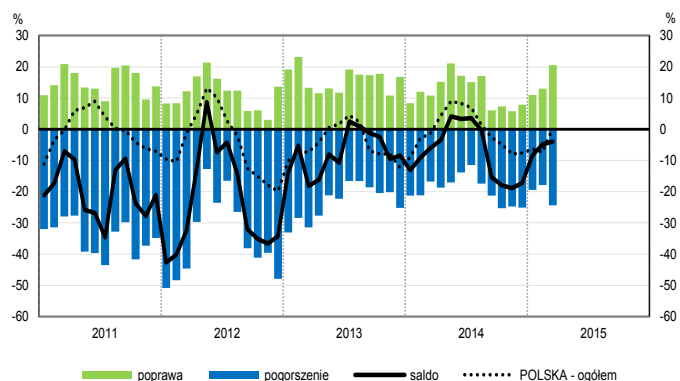
Handel detaliczny (działy 45+47)



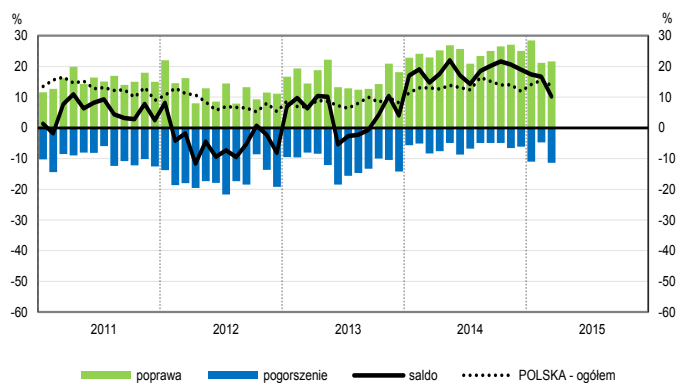
Transport i gospodarka magazynowa (sekcja H)



Zakwaterowanie i gastronomia (sekcja I)

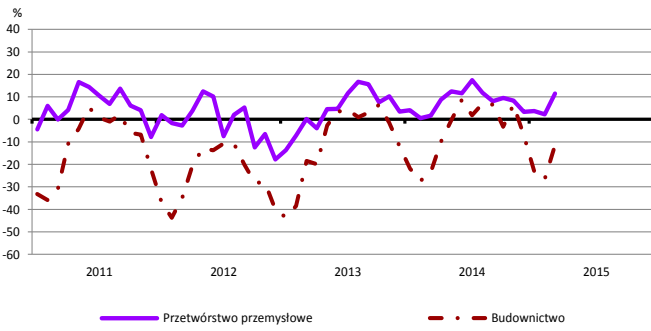


Informacja i komunikacja (sekcja J)

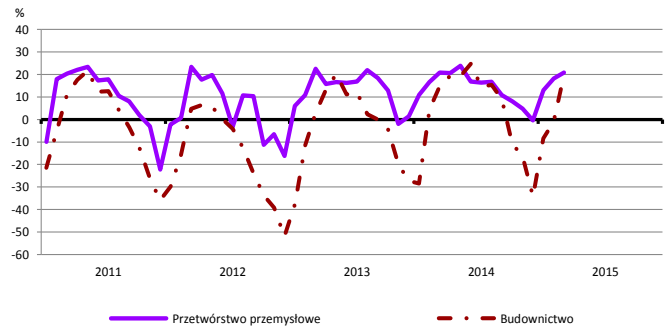


WYBRANE WSKAŹNIKI WEDŁUG SEKCJI / DZIAŁÓW PKD

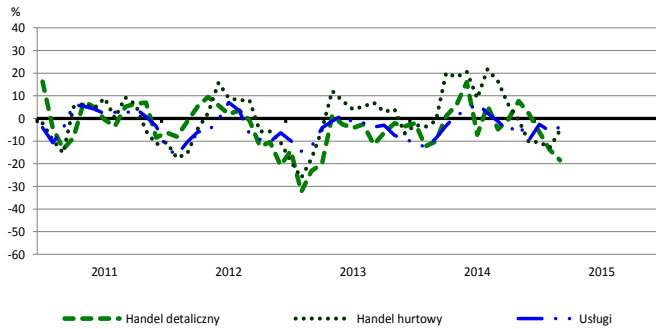
Bieżąca produkcja



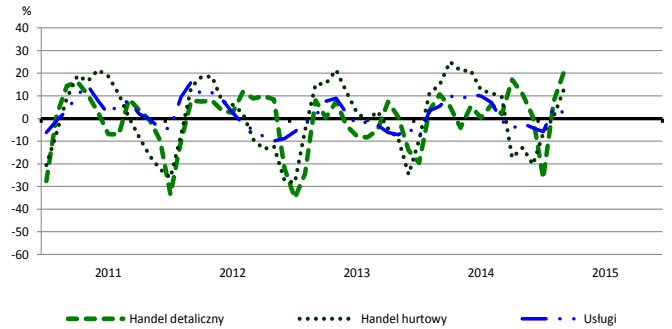
Przewidywana produkcja



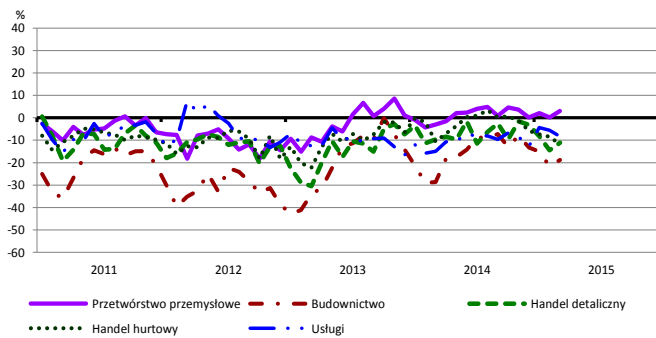
Bieżąca sprzedaż



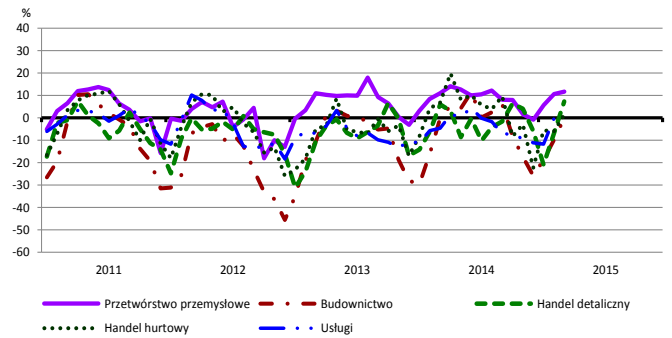
Przewidywana sprzedaż



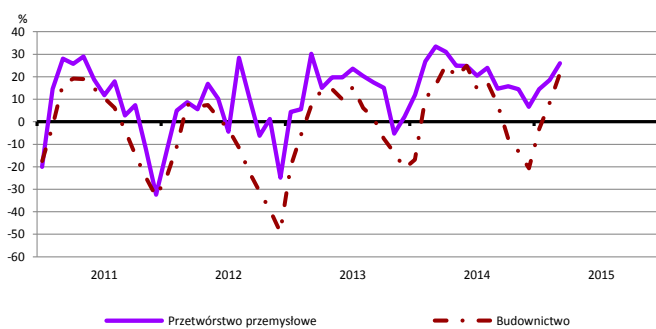
Bieżąca sytuacja finansowa



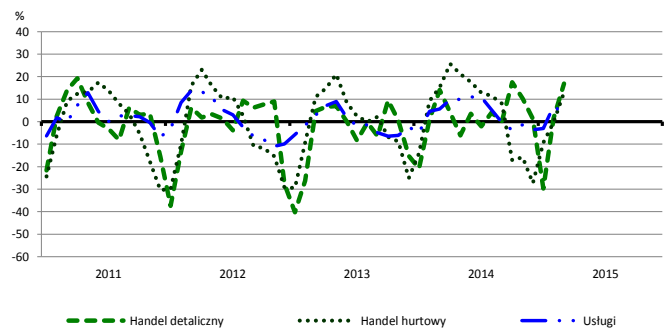
Przewidywana sytuacja finansowa



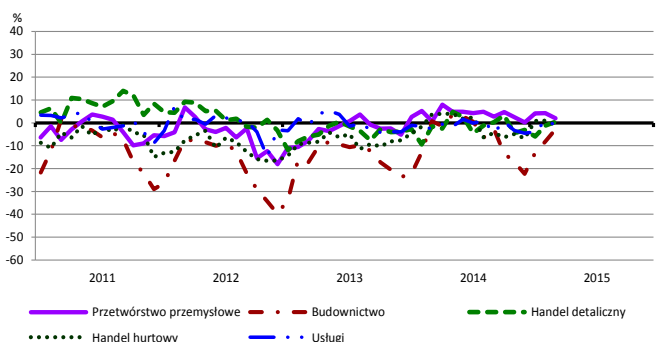
Przewidywany portfel zamówień na rynku krajowym



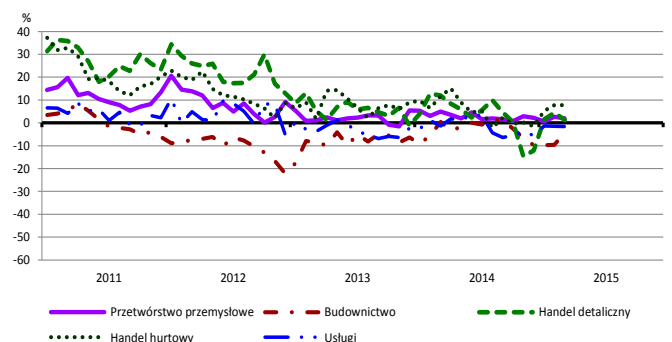
Przewidywany popyt



Przewidywane zatrudnienie

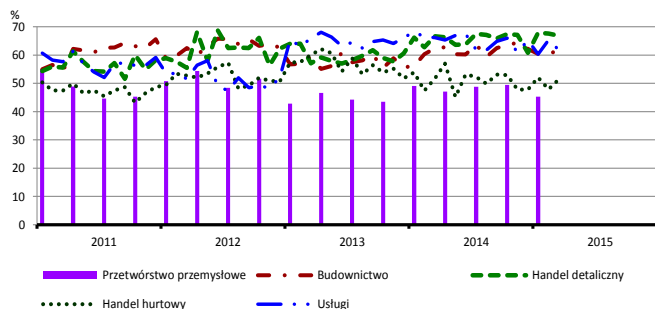


Przewidywane ceny

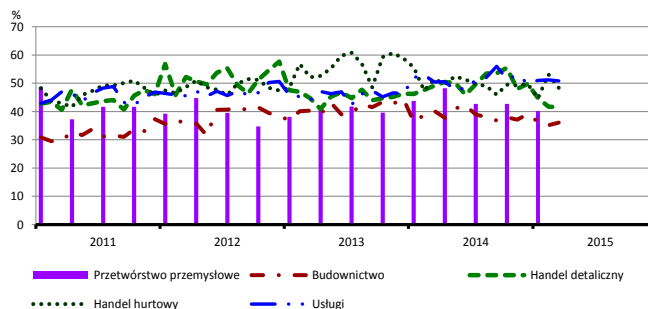


BARIERY DZIAŁALNOŚCI GOSPODARCZEJ

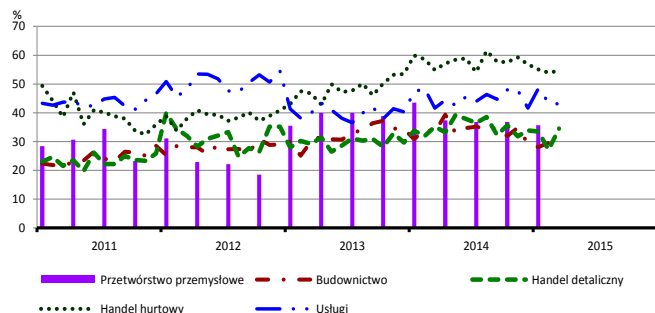
Koszty zatrudnienia



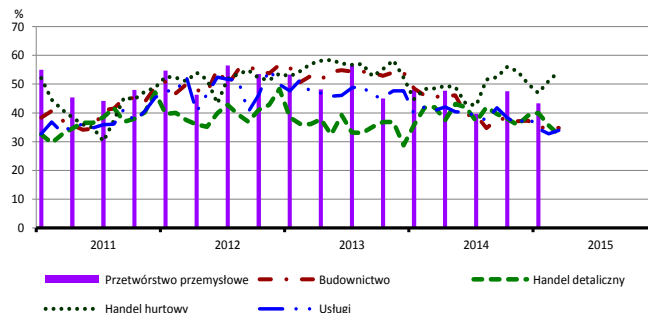
Wysokie obciążenia na rzecz budżetu



Niejasne i niespójne przepisy prawne



Niepewność ogólnej sytuacji gospodarczej



Największy odsetek przedsiębiorców **nieodczuwających żadnych barier w prowadzeniu bieżącej działalności gospodarczej** w marcu br. jest odnotowany w jednostkach prowadzących działalność z zakresu usług (9,6%), w dalszej kolejności – budownictwa (3,7%), handlu detalicznego (3,2%), handlu hurtowego (1,7%).

Największe trudności napotymane przez przedsiębiorstwa **budowlano-montażowe** zgłaszające bariery związane są z konkurencją na rynku (64% w marcu br., 72% przed rokiem) oraz kosztami zatrudnienia (62% w marcu bieżącego i ubiegłego roku). W porównaniu z marcem 2014 r. w największym stopniu wzrosło znaczenie bariery związanej z niedoborem wykwalifikowanych pracowników (z 12% do 19%), natomiast spadło – bariery związanej z niepewnością ogólnej sytuacji gospodarczej (z 46% do 35%).

Podmioty prowadzące działalność w zakresie **handlu hurtowego** najczęściej wskazują trudności związane z konkurencją na rynku (barierę tę sygnalizuje w marcu br. 56% przedsiębiorstw, 57% w analogicznym miesiącu ub. r.). Bariery, której znaczenie w ujęciu rocznym wzrosło w największym stopniu jest niepewność ogólnej sytuacji gospodarczej (z 49% do 54%).

Przedsiębiorcy prowadzący działalność z zakresu **handlu detalicznego** najbardziej odczuwają bariery związane z konkurencją na rynku (barierę tę sygnalizuje w marcu br. 70% przedsiębiorstw, 62% w analogicznym miesiącu ub. r. – jest to bariera, której znaczenie w ujęciu rocznym zwiększyło się najbardziej) oraz kosztami zatrudnienia (67% w marcu bieżącego i ubiegłego roku). W skali roku najbardziej spadło znaczenie barier związanych z niepewnością ogólnej sytuacji gospodarczej (z 42% do 32%) i wysokimi obciążeniami na rzecz budżetu (z 49% do 42%).

Największe trudności wskazywane przez firmy **usługowe** zgłaszające bariery związane są z kosztami zatrudnienia (62% w marcu br., 66% przed rokiem) oraz – w mniejszym stopniu – z wysokimi obciążeniami na rzecz budżetu (51% w marcu br., 50% w analogicznym miesiącu ub. r.). W skali roku w największym stopniu spadła uciążliwość bariery związanej z niepewnością ogólnej sytuacji gospodarczej (z 41% do 34%).

W **przetwórstwie przemysłowym** badaniem objęte są podmioty o liczbie pracujących 10 i więcej osób. W pozostałych badaniach (**budownictwo, handel hurtowy i detaliczny, usługi**) uczestniczą również podmioty o liczbie pracujących do 9 osób.

Przetwórstwo przemysłowe – sekcja C; **Budownictwo** – sekcja F; **Handel hurtowy** – dział 46; **Handel detaliczny** – działy 45 i 47
Usługi – sekcje: H – Transport i gospodarka magazynowa, I – Działalność związana z zakwaterowaniem i usługami gastronomicznymi, J – Informacja i komunikacja, K – Działalność finansowa i ubezpieczeniowa, L – Działalność związana z obsługą rynku nieruchomości, M – Działalność profesjonalna, naukowa i techniczna, N – Działalność w zakresie usług administrowania i działalność wspierająca, P – Edukacja, Q – Opieka zdrowotna i pomoc społeczna, R – Działalność związana z kulturą, rozrywką i rekreacją, S – Pozostała działalność usługowa

Opracowanie merytoryczne:
Departament Przedsiębiorstw
 Hanna Sękowska Tel. 22 608 36 51,
 Magdalena Świąćka Tel. 22 608 35 50,
 Olga Gaca Tel. 22 608 36 51,
 Hubert Stęfaniak Tel. 22 608 35 50,
 Łukasz Gontarz Tel. 22 608 36 51.

Rozpowszechnianie:
Rzecznik Prasowy Prezesa GUS
Artur Satora
Tel: 22 608 3475, 22 608 3009
 e-mail: rzecznik@stat.gov.pl

Wyniki badania koniunktury w przemyśle, budownictwie, handlu i usługach można znaleźć na stronie GUS
<http://stat.gov.pl/obszary-tematyczne/koniunktura/koniunktura/koniunktura-w-przemysle-budownictwie-handlu-i-uslugach-2000-2015.4.8.html>
 Zeszyt Metodologiczny „Badanie koniunktury gospodarczej GUS”, 2014
http://stat.gov.pl/download/gfx/portalinformacyjny/pl/defaultaktualnosci/5516/5/5/1/badanie_koniunktury_gospodarczej_2014_05_22.pdf