



KONIUNKTURA GOSPODARCZA

w sierpniu 2015 r.

opinie formułowane przez jednostki, których siedziba znajduje się
w WOJEWÓDZTWIE MAŁOPOLSKIM

Przedsiębiorstwa z siedzibą w województwie małopolskim ogólny klimat koniunktury w **przetwórstwie przemysłowym** oceniają w sierpniu optymistycznie, podobnie jak w lipcu. Oceny dotyczące portfela zamówień oraz produkcji są korzystne, ale nieco ostrożniejsze od zgłaszanych przed miesiącem. Bieżąca sytuacja finansowa oceniana jest bardziej pozytywnie niż w lipcu. Odpowiednie prognozy są optymistyczne, zbliżone do formułowanych w ubiegłym miesiącu. Planowany jest wzrost zatrudnienia, ale mniejszy od zapowiadanego w lipcu. Przedsiębiorcy przewidują, że ceny wyrobów przemysłowych mogą nieznacznie rosnąć, podobnie jak oczekiwano przed miesiącem.

Ogólny klimat koniunktury w **budownictwie** oceniany jest w sierpniu korzystnie, podobnie jak w ubiegłym miesiącu. Utrzymują się pozytywne oceny portfela zamówień. Bieżąca produkcja budowlano-montażowa oceniana jest nieco bardziej optymistycznie niż w lipcu. Sytuacja finansowa przedsiębiorstw nie zmienia się. Odpowiednie prognozy są mniej optymistyczne od formułowanych w ubiegłym miesiącu. Skala wzrostu zatrudnienia może być niewielka, podobna do planowanej w lipcu. Przedsiębiorcy przewidują, że ceny robót budowlano-montażowych będą spadać w stopniu zbliżonym do oczekiwanego przed miesiącem.

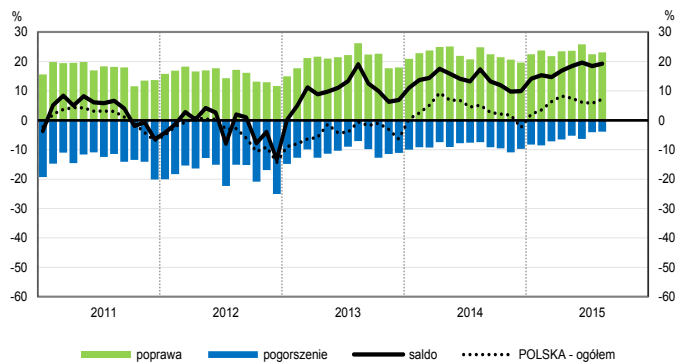
Ogólny klimat koniunktury w **handlu hurtowym** w sierpniu oceniany jest mniej pozytywnie niż w lipcu. Diagnozy i prognozy sprzedaży oraz oceny sytuacji finansowej są mniej optymistyczne od zgłaszanych przed miesiącem. Przewidywania dotyczące sytuacji finansowej są bardziej korzystne od formułowanych w lipcu. Podmioty planują niewielkie redukcje zatrudnienia. Przedsiębiorcy przewidują nieznaczne przyspieszenie dynamiki cen.

Oceny ogólnego klimatu koniunktury w **handlu detalicznym** są nieco bardziej optymistyczne niż przed miesiącem. Bieżąca sprzedaż rośnie wolniej niż w lipcu. Odpowiednie przewidywania są bardziej korzystne od formułowanych miesiąc wcześniej. Sytuacja finansowa nie zmienia się. Prognozy w tym zakresie są pozytywne, lepsze od zgłaszanych w lipcu. Planowany jest niewielki wzrost zatrudnienia. Przedsiębiorcy przewidują przyspieszenie dynamiki cen.

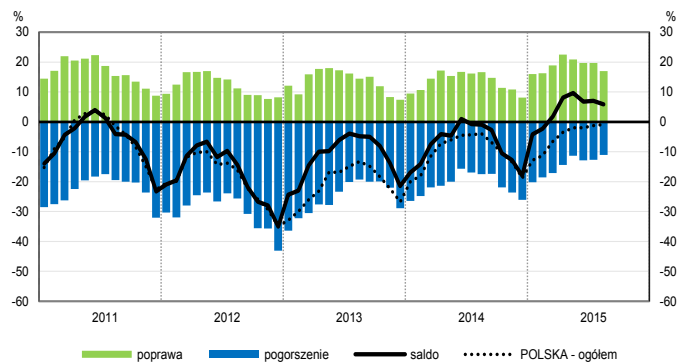
Firmy z sekcji **transport i gospodarka magazynowa** oceniają w sierpniu koniunkturę korzystnie, podobnie jak przed miesiącem i lepiej niż przed rokiem. Oceny koniunktury formułowane przez jednostki z sekcji **informacja i komunikacja** są również pozytywne, ale gorsze od zgłaszanych w lipcu bieżącego i sierpniu ubiegłego roku. Dyrektorzy podmiotów z sekcji **działalność związana z zakwaterowaniem i usługami gastronomicznymi** oceniają koniunkturę mniej optymistycznie niż w ubiegłym miesiącu, ale lepiej niż przed rokiem.

OGÓLNY KLIMAT KONIUNKTURY WEDŁUG SEKCJI / DZIAŁÓW PKD

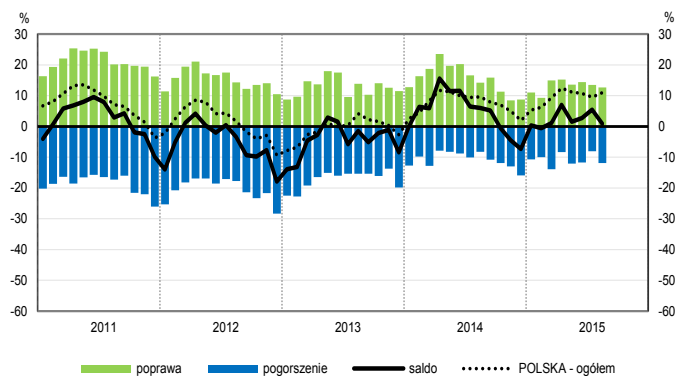
Przetwórstwo przemysłowe (sekcja C)



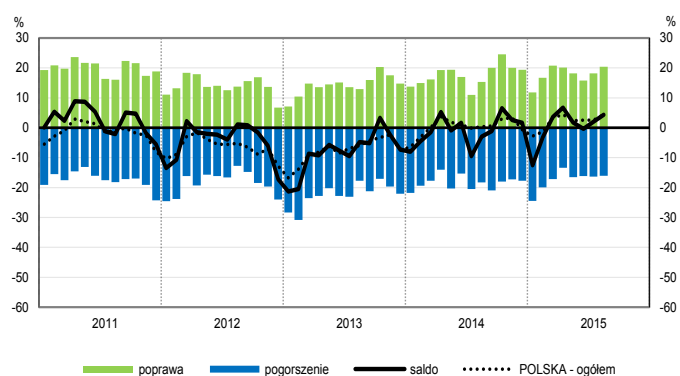
Budownictwo (sekcja F)



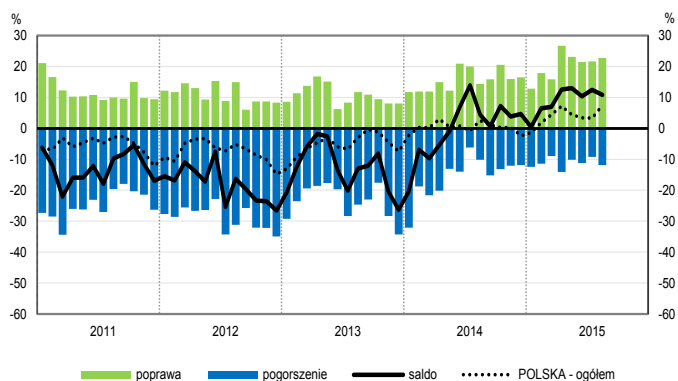
Handel hurtowy (dział 46)



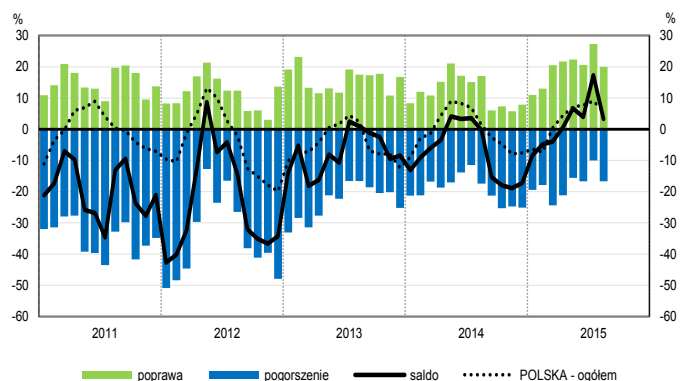
Handel detaliczny (działy 45+47)



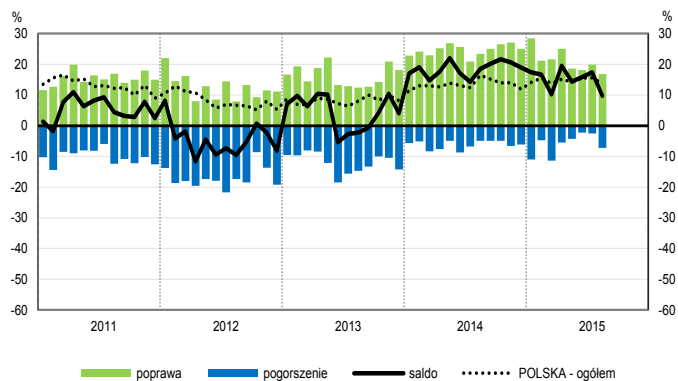
Transport i gospodarka magazynowa (sekcja H)



Zakwaterowanie i gastronomia (sekcja I)

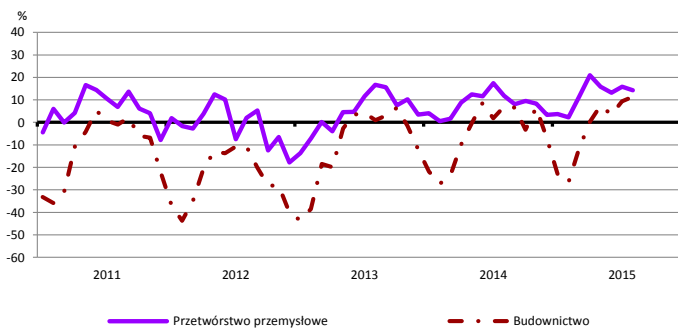


Informacja i komunikacja (sekcja J)

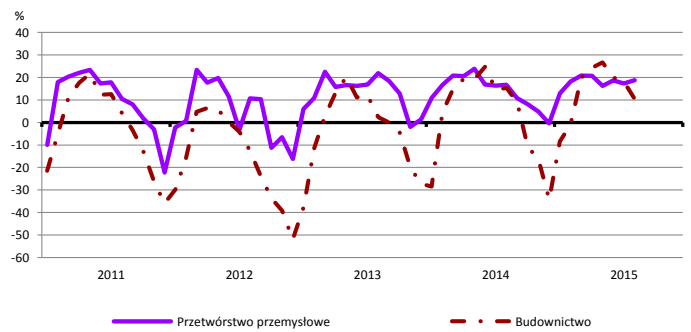


WYBRANE WSKAŹNIKI WEDŁUG SEKCJI / DZIAŁÓW PKD

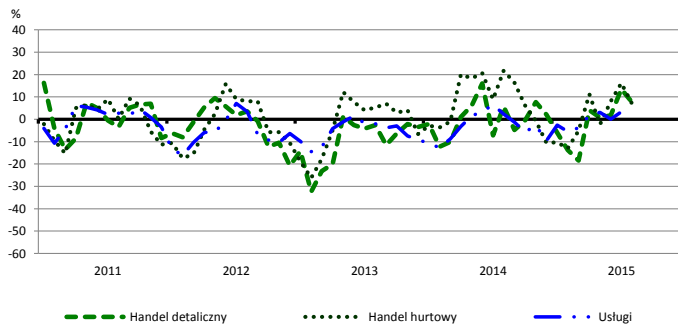
Bieżąca produkcja



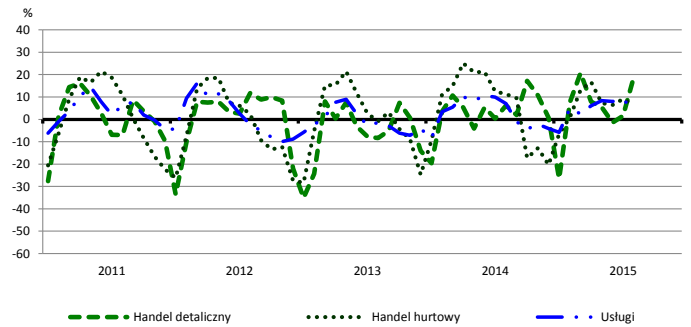
Przewidywana produkcja



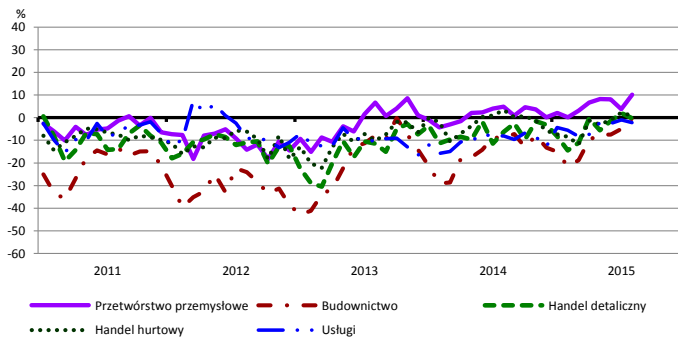
Bieżąca sprzedaż



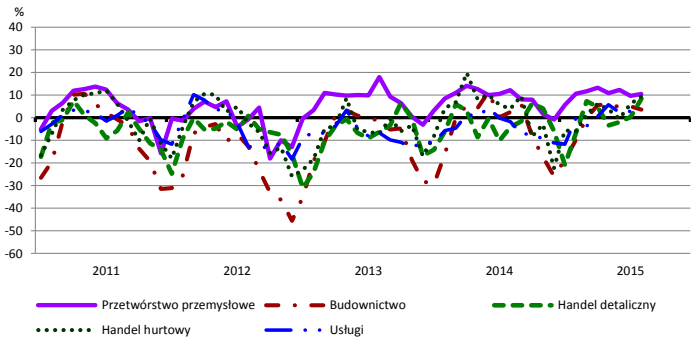
Przewidywana sprzedaż



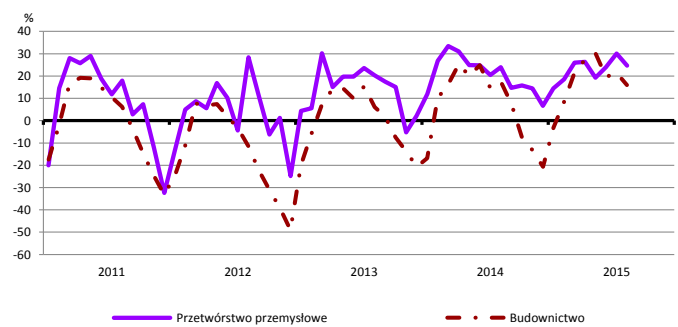
Bieżąca sytuacja finansowa



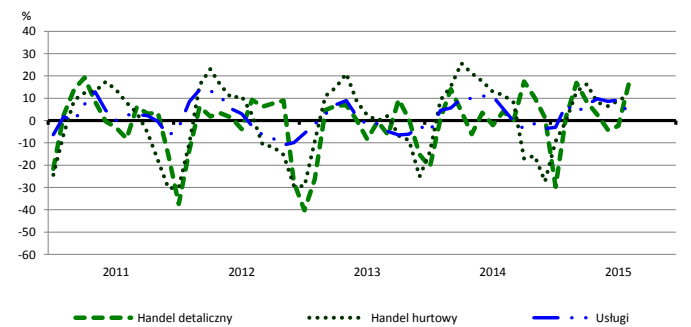
Przewidywana sytuacja finansowa



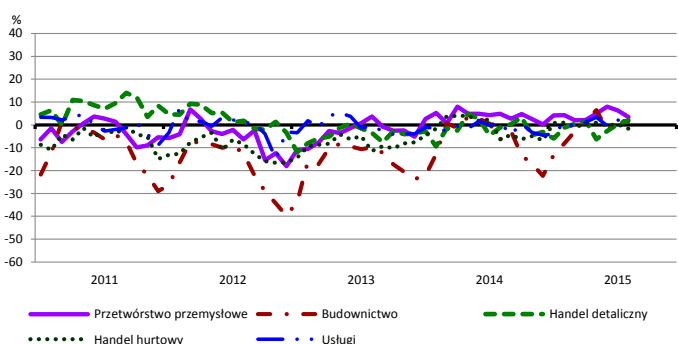
Przewidywany portfel zamówień na rynku krajowym



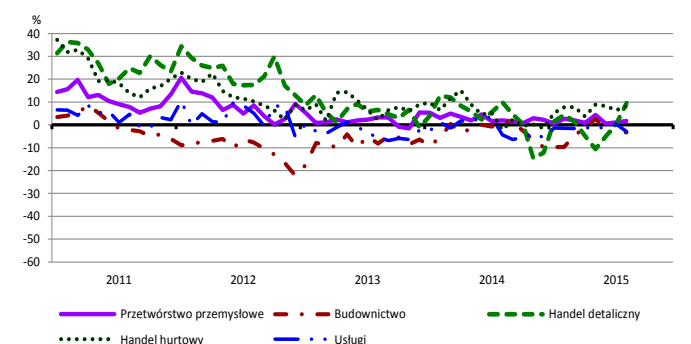
Przewidywany popyt



Przewidywane zatrudnienie

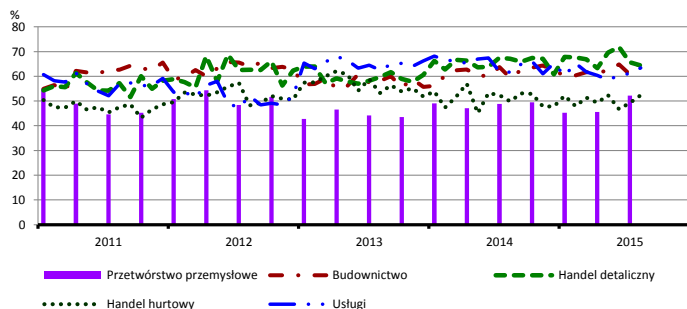


Przewidywane ceny

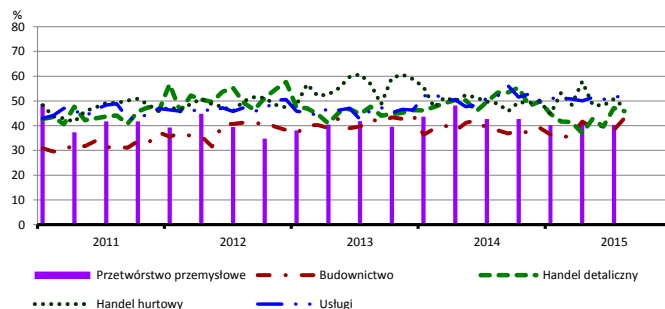


BARIERY DZIAŁALNOŚCI GOSPODARCZEJ

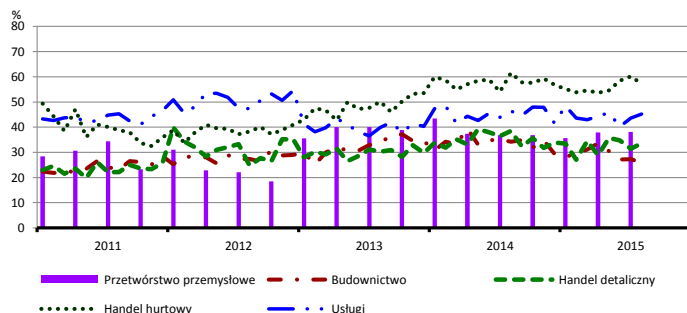
Koszty zatrudnienia



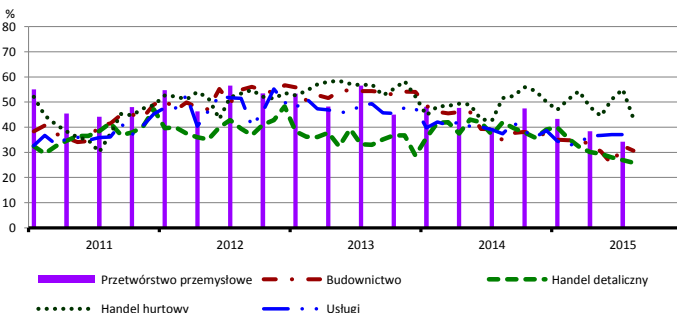
Wysokie obciążenia na rzecz budżetu



Niejasne i niespójne przepisy prawne



Niepewność ogólnej sytuacji gospodarczej



Największy odsetek przedsiębiorców **nieodczuwających żadnych barier w prowadzeniu bieżącej działalności gospodarczej** w sierpniu br. jest odnotowany w jednostkach prowadzących działalność z zakresu usług (9,8%), w dalszej kolejności – budownictwa (4,1%), handlu detalicznego (3,1%), handlu hurtowego (1,9%).

Największe trudności napotymane przez przedsiębiorstwa **budowlano-montażowe** zgłaszające bariery związane są z kosztami zatrudnienia (66% w sierpniu br., 59% w analogicznym miesiącu ub. r. – jest to bariera, której znaczenie w skali roku wzrosło w największym stopniu) oraz konkurencją na rynku (63% w sierpniu br., 64% przed rokiem). W porównaniu z sierpniem 2014 r. w największym stopniu spadło znaczenie barier związanych z kosztami finansowej obsługi działalności (z 39% do 28%), niedostatecznym popytem (z 38% do 29%) oraz niejasnymi i niespójnymi przepisami prawnymi (z 34% do 26%).

Podmioty prowadzące działalność w zakresie **handlu hurtowego** najczęściej wskazują trudności związane z niejasnymi i niespójnymi przepisami prawnymi (barierę tę sygnalizuje w sierpniu br. 57% przedsiębiorstw, 62% w analogicznym miesiącu ub. r.). Bariery, której znaczenie w ujęciu rocznym wzrosło w największym stopniu są problemy z zakupem towarów (z 3% do 10%), a spadło – barier związanych z niepewnością ogólnej sytuacji gospodarczej (z 52% do 43%) oraz trudnościami w rozrachunkach z kontrahentami (z 40% do 35%).

Przedsiębiorcy prowadzący działalność z zakresu **handlu detalicznego** najbardziej odczuwają trudności związane z kosztami zatrudnienia (barierę tę sygnalizuje w sierpniu br. 64% przedsiębiorstw, 67% w analogicznym miesiącu ub. r.) oraz konkurencją na rynku (59% w sierpniu br., 64% przed rokiem). W skali roku najbardziej spadło znaczenie barier związanych z niepewnością ogólnej sytuacji gospodarczej (z 42% do 26%) i wysokimi obciążeniami na rzecz budżetu (z 53% do 46%).

Największe trudności wskazywane przez firmy **usługowe** zgłaszające bariery związane są z kosztami zatrudnienia (63% w sierpniu br., 62% przed rokiem) oraz wysokimi obciążeniami na rzecz budżetu (53% w sierpniu br., 52% przed rokiem). W skali roku w największym stopniu spadło znaczenie bariery związanej z niedostatecznym popytem (z 33% do 24%).

W **przetwórstwie przemysłowym** badaniem objęte są podmioty o liczbie pracujących 10 i więcej osób. W pozostałych badaniach (**budownictwo, handel hurtowy i detaliczny, usługi**) uczestniczą również podmioty o liczbie pracujących do 9 osób.

Przetwórstwo przemysłowe – sekcja C; **Budownictwo** – sekcja F; **Handel hurtowy** – dział 46; **Handel detaliczny** – działy 45 i 47
Usługi – sekcje: H – Transport i gospodarka magazynowa, I – Działalność związana z zakwaterowaniem i usługami gastronomicznymi, J – Informacja i komunikacja, K – Działalność finansowa i ubezpieczeniowa, L – Działalność związana z obsługą rynku nieruchomości, M – Działalność profesjonalna, naukowa i techniczna, N – Działalność w zakresie usług administrowania i działalność wspierająca, P – Edukacja, Q – Opieka zdrowotna i pomoc społeczna, R – Działalność związana z kulturą, rozrywką i rekreacją, S – Pozostała działalność usługowa

Opracowanie merytoryczne:
Departament Przedsiębiorstw
 Hanna Sękowska Tel. 22 608 36 51,
 Magdalena Świącka Tel. 22 608 35 50,
 Olga Gaca Tel. 22 608 36 51,
 Hubert Stęfaniak Tel. 22 608 35 50,
 Łukasz Gontarz Tel. 22 608 35 50.

Rzeczposzechnianie:
Rzecznik Prasowy Prezesa GUS
Artur Satora
 Tel: 22 608 3475, 22 608 3009
 e-mail: rzecznik@stat.gov.pl

Wyniki badania koniunktury w przemyśle, budownictwie, handlu i usługach można znaleźć na stronie GUS
<http://stat.gov.pl/obszary-tematyczne/koniunktura/koniunktura/koniunktura-w-przemysle-budownictwie-handlu-i-uslugach-2000-2015.4.8.html>
 Zeszyt Metodologiczny „Badanie koniunktury gospodarczej GUS”, 2015
http://stat.gov.pl/download/gfx/portalinformacyjny/pl/defaultaktualnosci/5516/5/6/1/badanie_koniunktury_gospodarczej_2015.pdf