



## KONIUNKTURA GOSPODARCZA

w październiku 2015 r.

opinie formułowane przez jednostki, których siedziba znajduje się  
w WOJEWÓDZTWIE MAŁOPOLSKIM

Przedsiębiorstwa z siedzibą w województwie małopolskim ogólny klimat koniunktury w **przetwórstwie przemysłowym** oceniają w październiku optymistycznie, podobnie jak we wrześniu. Diagnozy portfela zamówień, produkcji i sytuacji finansowej są korzystne, zbliżone do zgłaszanych przed miesiącem. Odpowiednie prognozy są optymistyczne, ale gorsze od formułowanych we wrześniu. Planowane jest utrzymanie dotychczasowego stanu zatrudnienia. Przedsiębiorcy przewidują, że ceny wyrobów przemysłowych mogą nieznacznie spadać.

Ogólny klimat koniunktury w **budownictwie** oceniany jest w październiku nieznacznie negatywnie, gorzej niż przed miesiącem. Utrzymują się niekorzystne diagnozy sytuacji finansowej oraz pozytywne – produkcji budowlano-montażowej. Bieżący portfel zamówień oceniany jest korzystnie. Odpowiednie prognozy są pesymistyczne, wobec optymistycznych przewidywań formułowanych we wrześniu. Skala spadku zatrudnienia może być większa od planowanej przed miesiącem. Przedsiębiorcy przewidują, że ceny robót budowlano-montażowych będą spadać w stopniu zbliżonym do oczekiwanego we wrześniu.

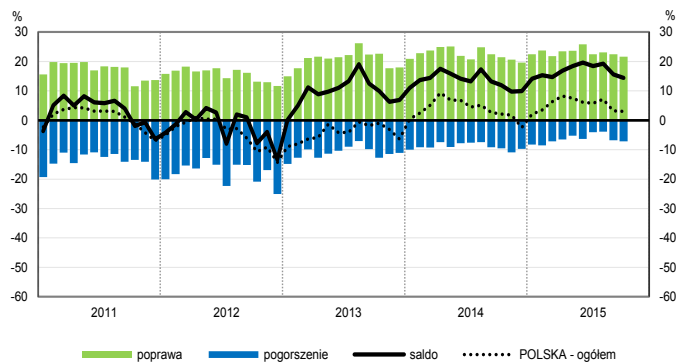
Ogólny klimat koniunktury w **handlu hurtowym** w październiku oceniany jest pozytywnie, podobnie jak we wrześniu. Diagnozy i prognozy sprzedaży są nieco bardziej korzystne od zgłaszanych przed miesiącem. Bieżąca sytuacja finansowa nie zmienia się. Odpowiednie przewidywania są nieco bardziej pesymistyczne od formułowanych we wrześniu. Możliwe są niewielkie redukcje zatrudnienia, mniejsze od planowanych miesiąc wcześniej. Przedsiębiorcy przewidują spowolnienie dynamiki cen.

Oceny ogólnego klimatu koniunktury w **handlu detalicznym** są pozytywne, po niekorzystnych opiniach sprzed miesiąca. Utrzymują się optymistyczne diagnozy sprzedaży. Bieżąca sytuacja finansowa nie zmienia się. Odpowiednie prognozy są korzystne, lepsze od formułowanych we wrześniu. Możliwy jest niewielki spadek zatrudnienia, zbliżony do planowanego miesiąc wcześniej. Przedsiębiorcy przewidują utrzymanie dynamiki cen.

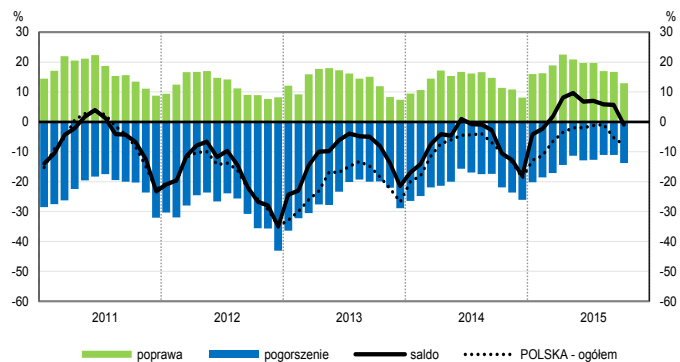
Firmy z sekcji **informacja i komunikacja** oceniają w październiku koniunkturę korzystnie, podobnie jak przed miesiącem, ale gorzej niż przed rokiem. Jednostki z sekcji **transport i gospodarka magazynowa** formułują opinie dotyczące koniunktury mniej optymistyczne niż we wrześniu bieżącego i październiku ubiegłego roku. Dyrektorzy podmiotów z sekcji **działalność związana z zakwaterowaniem i usługami gastronomicznymi** oceniają koniunkturę mniej pesymistycznie niż przed miesiącem i przed rokiem.

# OGÓLNY KLIMAT KONIUNKTURY WEDŁUG SEKCJI / DZIAŁÓW PKD

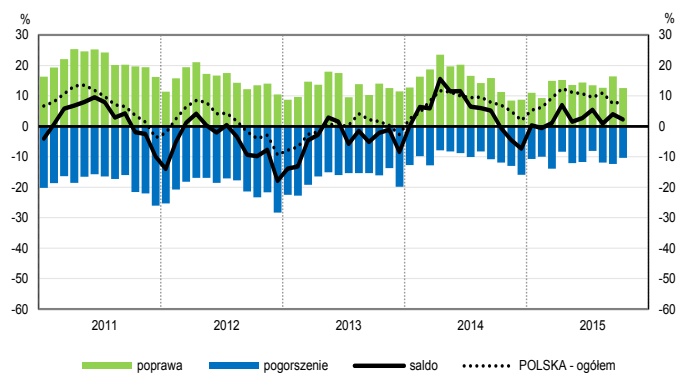
## Przetwórstwo przemysłowe (sekcja C)



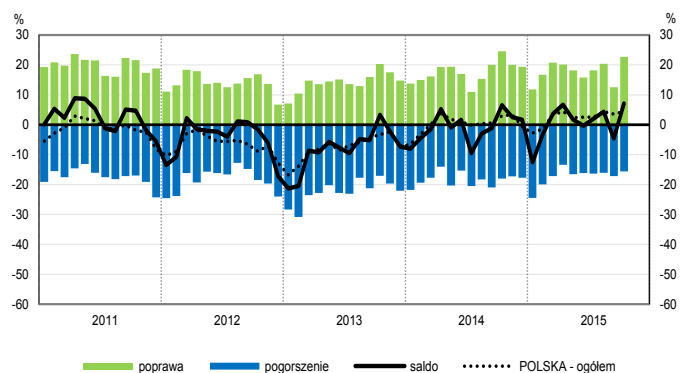
## Budownictwo (sekcja F)



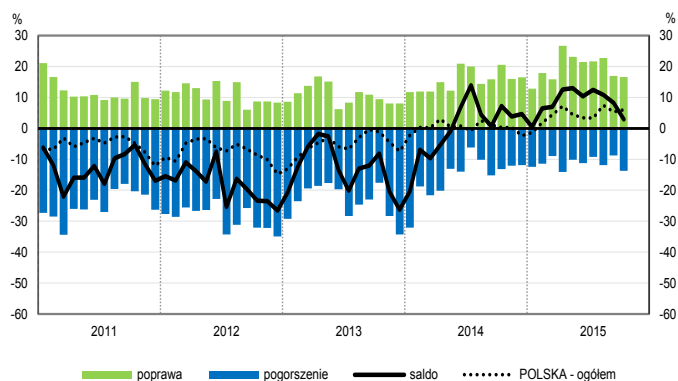
## Handel hurtowy (dział 46)



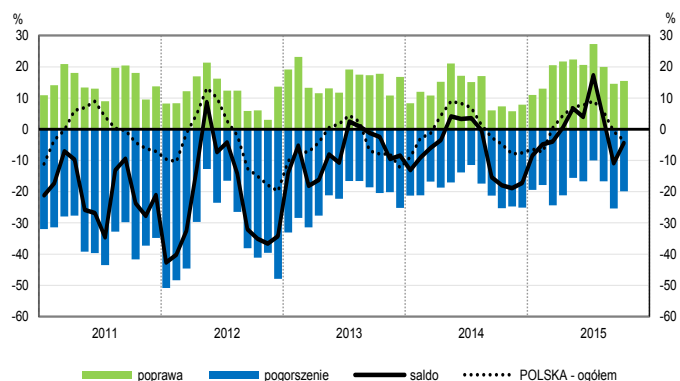
## Handel detaliczny (działy 45+47)



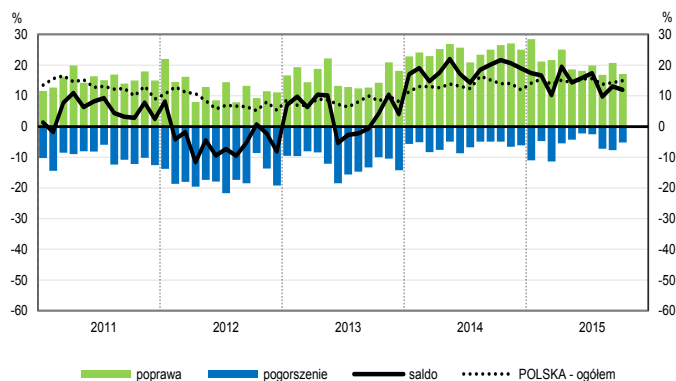
## Transport i gospodarka magazynowa (sekcja H)



## Zakwaterowanie i gastronomia (sekcja I)

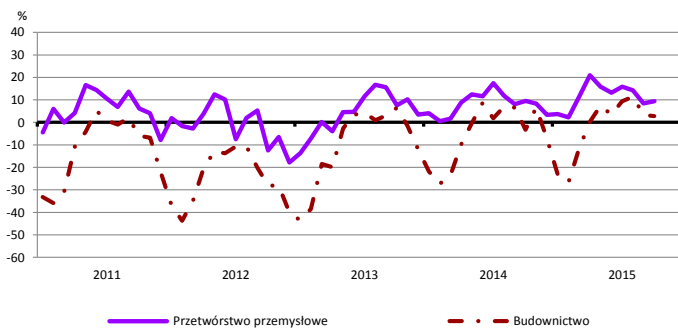


## Informacja i komunikacja (sekcja J)

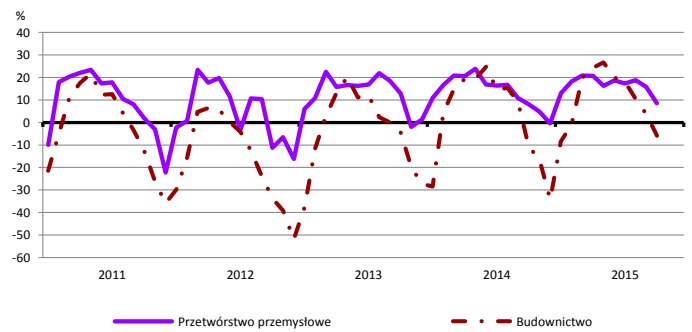


# WYBRANE WSKAŹNIKI WEDŁUG SEKCJI / DZIAŁÓW PKD

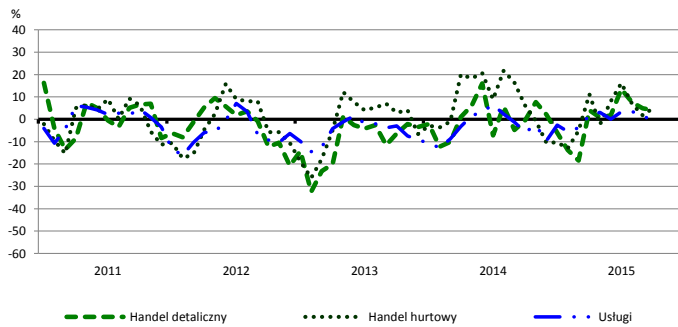
## Bieżąca produkcja



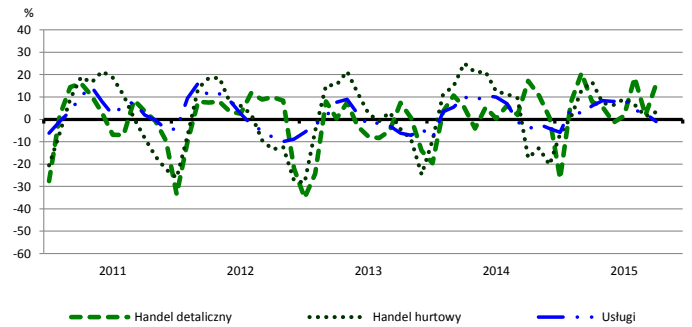
## Przewidywana produkcja



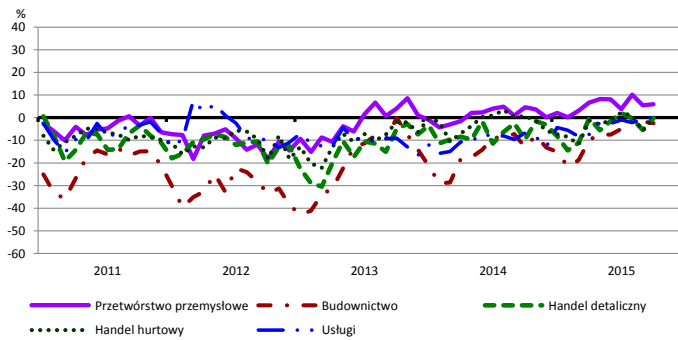
## Bieżąca sprzedaż



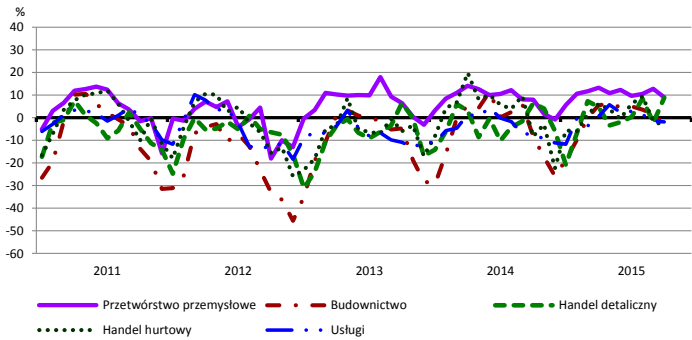
## Przewidywana sprzedaż



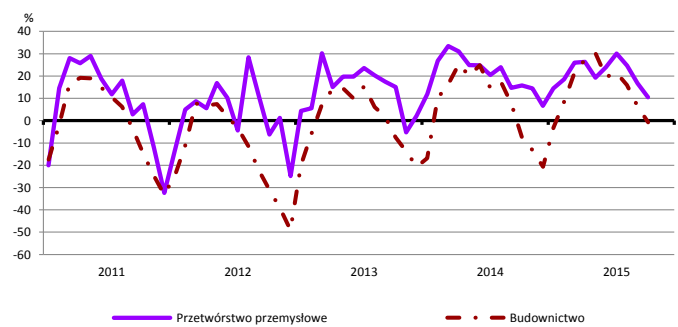
## Bieżąca sytuacja finansowa



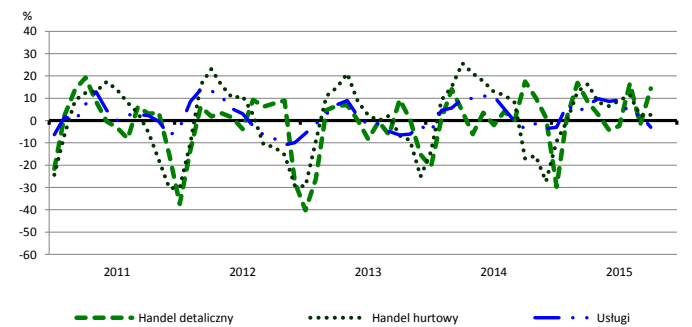
## Przewidywana sytuacja finansowa



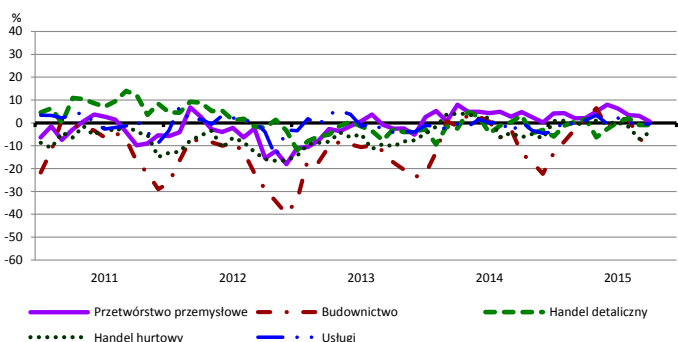
## Przewidywany portfel zamówień na rynku krajowym



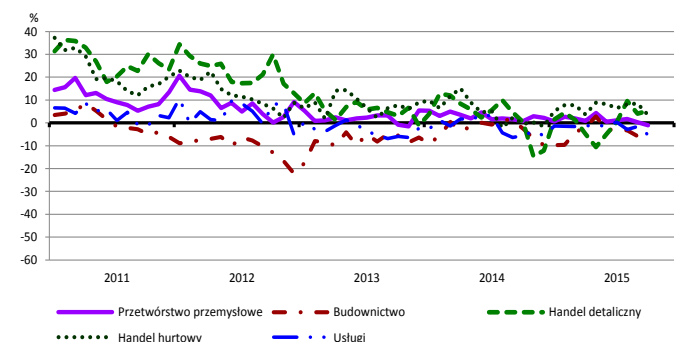
## Przewidywany popyt



## Przewidywane zatrudnienie

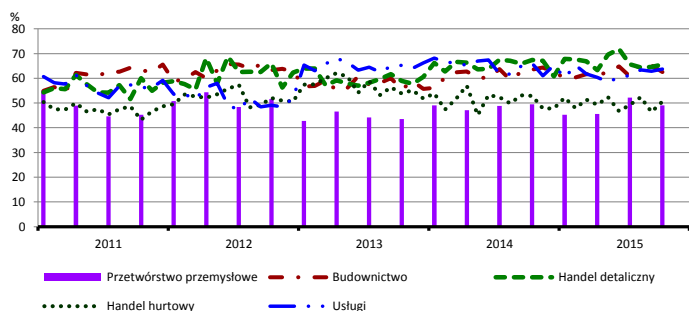


## Przewidywane ceny

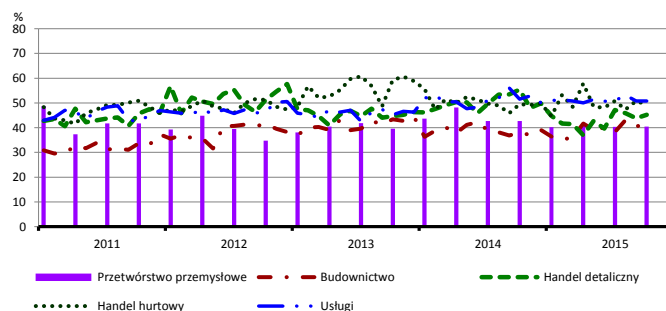


# BARIERY DZIAŁALNOŚCI GOSPODARCZEJ

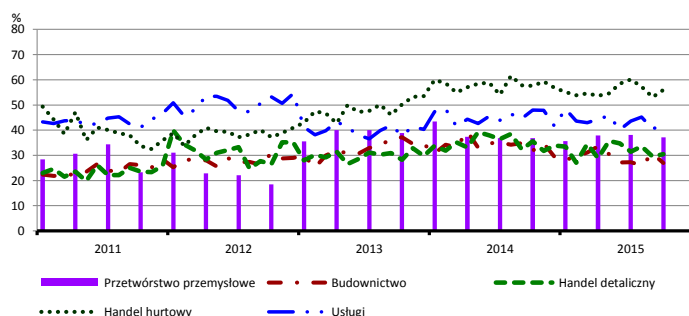
## Koszty zatrudnienia



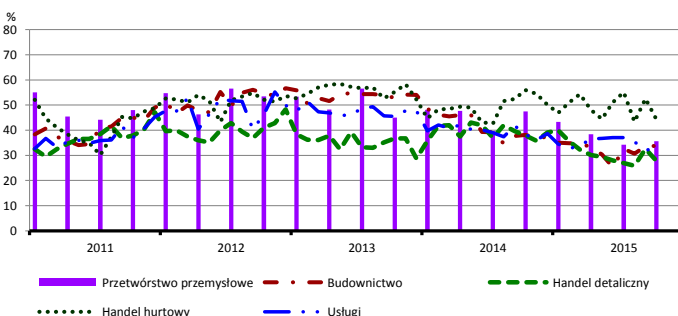
## Wysokie obciążenia na rzecz budżetu



## Niejasne i niespójne przepisy prawne



## Niepewność ogólnej sytuacji gospodarczej



Największy odsetek przedsiębiorców **nieodczuwających żadnych barier w prowadzeniu bieżącej działalności gospodarczej** w październiku br. jest odnotowany w jednostkach prowadzących działalność z zakresu usług (10,0%), w dalszej kolejności – przetwórstwa przemysłowego (9,4%), handlu detalicznego (3,6%), budownictwa (3,3%), handlu hurtowego (2,6%).

W jednostkach z zakresu **przetwórstwa przemysłowego**, które nie sygnalizują braku utrudnień swojej działalności, najczęściej zgłaszanymi barierami są koszty zatrudnienia (49% w październiku br., 50% przed rokiem) oraz niedostateczny popyt na rynku krajowym (43% w październiku br., 48% w analogicznym miesiącu ub. r.). Bariery, której znaczenie wzrosło w skali roku w największym stopniu jest niedobór pracowników (z 2% do 7%), a spadło – bariery związanej z niepewnością ogólnej sytuacji gospodarczej (z 48% do 36%).

Największe trudności napotymane przez przedsiębiorstwa **budowlano-montażowe** zgłaszające bariery związane są z kosztami zatrudnienia (63% w październiku br., 64% przed rokiem) oraz konkurencją na rynku (62% w październiku br., 69% w analogicznym miesiącu ub. r. – jest to bariera, której znaczenie w skali roku spadło w istotnym stopniu). Podobnie, w stosunku do października 2014 r., spadło również znaczenie barier związanych z niedostatecznym popytem (z 37% do 29%) oraz trudnościami z uzyskaniem kredytu (z 15% do 8%).

Podmioty prowadzące działalność w zakresie **handlu hurtowego** najczęściej wskazują trudności związane z konkurencją na rynku (barierę tę sygnalizuje w październiku br. 59% przedsiębiorstw, 52% w analogicznym miesiącu ub. r. – jest to bariera, której znaczenie w skali roku wzrosło najbardziej). Bariery, której znaczenie w ujęciu rocznym spadło w największym stopniu jest niepewność ogólnej sytuacji gospodarczej (z 56% do 44%).

Przedsiębiorcy prowadzący działalność z zakresu **handlu detalicznego** najbardziej odczuwają trudności związane z kosztami zatrudnienia (barierę tę sygnalizuje w październiku br. 66% przedsiębiorstw, 67% w analogicznym miesiącu ub. r.) oraz konkurencją na rynku (63% w październiku br., 64% przed rokiem). W skali roku najbardziej spadło znaczenie barier związanych z wysokimi obciążeniami na rzecz budżetu (z 55% do 45%), niepewnością ogólnej sytuacji gospodarczej (z 38% do 28%) i niedostatecznym popytem (z 46% do 38%).

Największe trudności wskazywane przez firmy **usługowe** zgłaszające bariery związane są z kosztami zatrudnienia (64% w październiku br., 66% przed rokiem) oraz wysokimi obciążeniami na rzecz budżetu (51% w październiku br., 52% przed rokiem). W skali roku w największym stopniu spadło znaczenie barier związanych z niepewnością ogólnej sytuacji gospodarczej (z 38% do 32%) oraz niejasnymi i niespójnymi przepisami prawnymi (z 48% do 43%).

W **przetwórstwie przemysłowym** badaniem objęte są podmioty o liczbie pracujących 10 i więcej osób. W pozostałych badaniach (**budownictwo, handel hurtowy i detaliczny, usługi**) uczestniczą również podmioty o liczbie pracujących do 9 osób.

**Przetwórstwo przemysłowe** – sekcja C; **Budownictwo** – sekcja F; **Handel hurtowy** – dział 46; **Handel detaliczny** – działy 45 i 47  
**Usługi** – sekcje: H – Transport i gospodarka magazynowa, I – Działalność związana z zakwaterowaniem i usługami gastronomicznymi, J – Informacja i komunikacja, K – Działalność finansowa i ubezpieczeniowa, L – Działalność związana z obsługą rynku nieruchomości, M – Działalność profesjonalna, naukowa i techniczna, N – Działalność w zakresie usług administrowania i działalność wspierająca, P – Edukacja, Q – Opieka zdrowotna i pomoc społeczna, R – Działalność związana z kulturą, rozrywką i rekreacją, S – Pozostała działalność usługowa

Opracowanie merytoryczne:  
**Departament Przedsiębiorstw**  
Hanna Sękowska Tel. 22 608 36 51,  
Magdalena Świącka Tel. 22 608 35 50,  
Olga Gaca Tel. 22 608 36 51,  
Hubert Stęfaniak Tel. 22 608 35 50,  
Łukasz Gontarz Tel. 22 608 35 50.

Rzeczposzechnianie:  
**Rzecznik Prasowy Prezesa GUS**  
Artur Satora  
Tel: 22 608 3475, 22 608 3009  
e-mail: [rzecznik@stat.gov.pl](mailto:rzecznik@stat.gov.pl)

Wyniki badania koniunktury w przemyśle, budownictwie, handlu i usługach można znaleźć na stronie GUS  
<http://stat.gov.pl/obszary-tematyczne/koniunktura/koniunktura/koniunktura-w-przemysle-budownictwie-handlu-i-uslugach-2000-2015.4.8.html>  
Zeszyt Metodologiczny „Badanie koniunktury gospodarczej GUS”, 2015  
[http://stat.gov.pl/download/gfx/portalinformacyjny/pl/defaultaktualnosci/5516/5/6/1/badanie\\_koniunktury\\_gospodarczej\\_2015.pdf](http://stat.gov.pl/download/gfx/portalinformacyjny/pl/defaultaktualnosci/5516/5/6/1/badanie_koniunktury_gospodarczej_2015.pdf)