



KONIUNKTURA GOSPODARCZA

w listopadzie 2015 r.

opinie formułowane przez jednostki, których siedziba znajduje się
w WOJEWÓDZTWIE MAŁOPOLSKIM

Przedsiębiorstwa z siedzibą w województwie małopolskim ogólny klimat koniunktury w **przetwórstwie przemysłowym** oceniają w listopadzie optymistycznie, podobnie jak w październiku. Diagnozy portfela zamówień i sytuacji finansowej są korzystne, zbliżone do zgłaszanych przed miesiącem. Produkcja rośnie szybciej niż w październiku. Odpowiednie prognozy są pozytywne, ale ostrożniejsze od formułowanych przed miesiącem. Planowany jest wzrost zatrudnienia, nieco większy od zapowiadanego w październiku. Przedsiębiorcy przewidują, że ceny wyrobów przemysłowych mogą spadać szybciej niż oczekiwano przed miesiącem.

Ogólny klimat koniunktury w **budownictwie** oceniany jest w listopadzie bardziej niekorzystnie niż w październiku. Diagnozy i prognozy portfela zamówień, produkcji budowlano-montażowej oraz sytuacji finansowej są negatywne, gorsze od formułowanych w ubiegłym miesiącu. Skala zmniejszenia zatrudnienia może być większa od planowanej w październiku. Przedsiębiorcy przewidują, że ceny robót budowlano-montażowych będą spadać szybciej niż oczekiwano przed miesiącem.

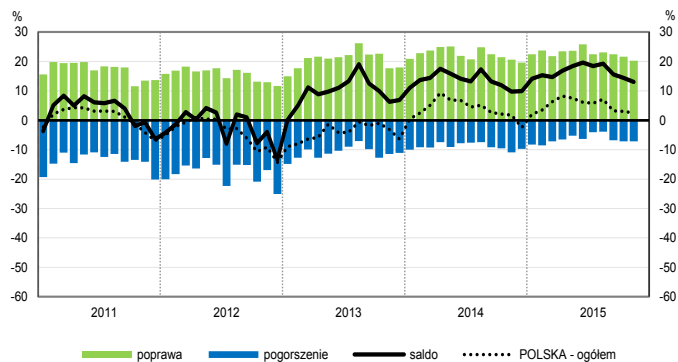
Ogólny klimat koniunktury w **handlu hurtowym** w listopadzie oceniany jest pozytywnie, podobnie jak w październiku. Diagnozy sprzedaży oraz sytuacji finansowej są korzystne, lepsze niż przed miesiącem. Przewidywania dotyczące sprzedaży są pesymistyczne, gorsze od formułowanych w październiku. Prognozy sytuacji finansowej są nieco mniej negatywne od zgłaszanych miesiąc wcześniej. Możliwe są niewielkie redukcje zatrudnienia, zbliżone do planowanych w październiku. Przedsiębiorcy przewidują nieznaczny spadek cen.

Oceny ogólnego klimatu koniunktury w **handlu detalicznym** są nieco mniej pozytywne niż przed miesiącem. Nadal rośnie bieżąca sprzedaż. Diagnozy sytuacji finansowej są pesymistyczne, gorsze niż w październiku. Odpowiednie przewidywania są korzystne, ale ostrożniejsze od formułowanych miesiąc wcześniej. Możliwy jest niewielki spadek zatrudnienia, zbliżony do planowanego w październiku. Przedsiębiorcy oczekują nieznacznego spadku cen.

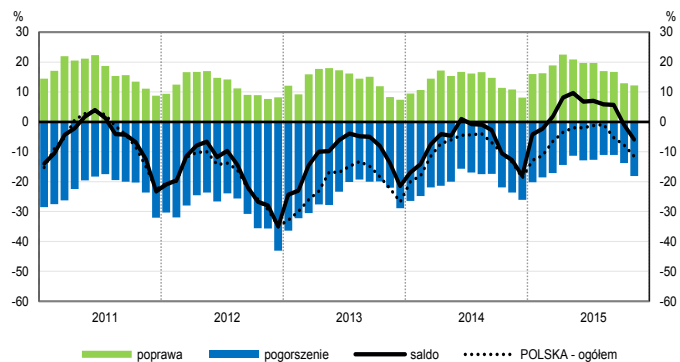
Firmy z sekcji **informacja i komunikacja** oceniają w listopadzie koniunkturę korzystnie, podobnie jak przed miesiącem, ale gorzej niż przed rokiem. Jednostki z sekcji **transport i gospodarka magazynowa** formułują nieznacznie negatywne opinie dotyczące koniunktury, przy pozytywnych z października bieżącego i listopada ubiegłego roku. Dyrektorzy podmiotów z sekcji **działalność związana z zakwaterowaniem i usługami gastronomicznymi** oceniają koniunkturę bardziej pesymistycznie niż przed miesiącem, ale lepiej niż przed rokiem.

OGÓLNY KLIMAT KONIUNKTURY WEDŁUG SEKCJI / DZIAŁÓW PKD

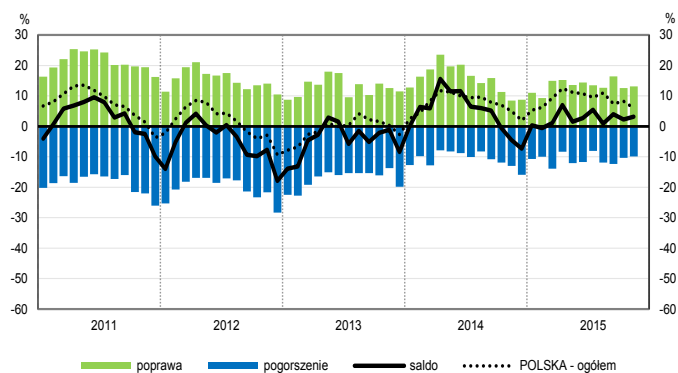
Przetwórstwo przemysłowe (sekcja C)



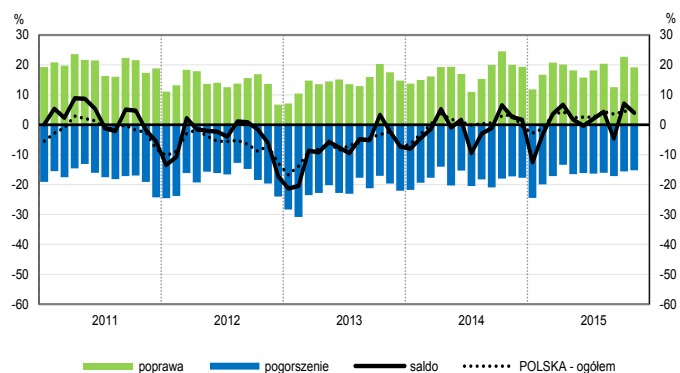
Budownictwo (sekcja F)



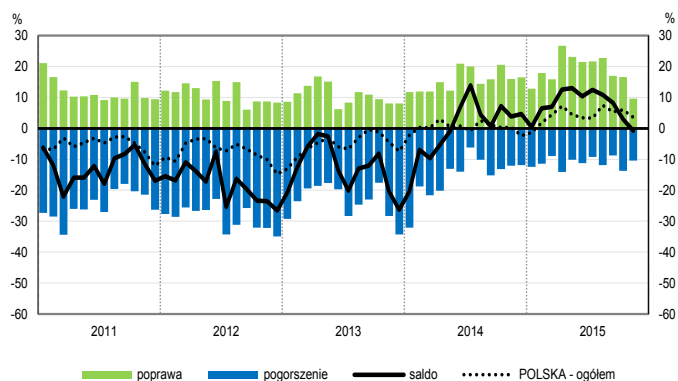
Handel hurtowy (dział 46)



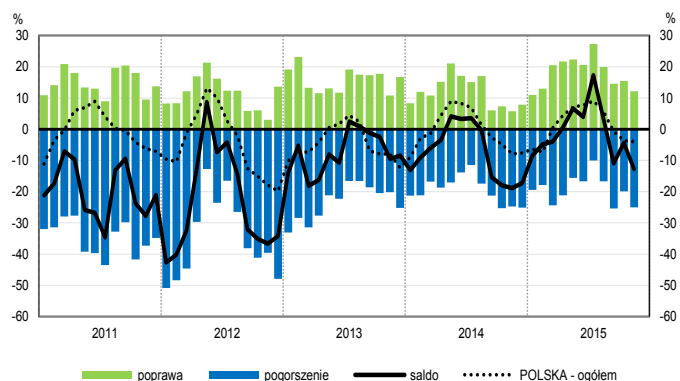
Handel detaliczny (działy 45+47)



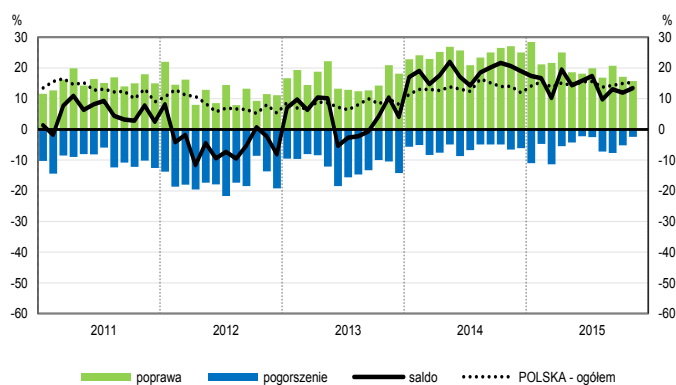
Transport i gospodarka magazynowa (sekcja H)



Zakwaterowanie i gastronomia (sekcja I)

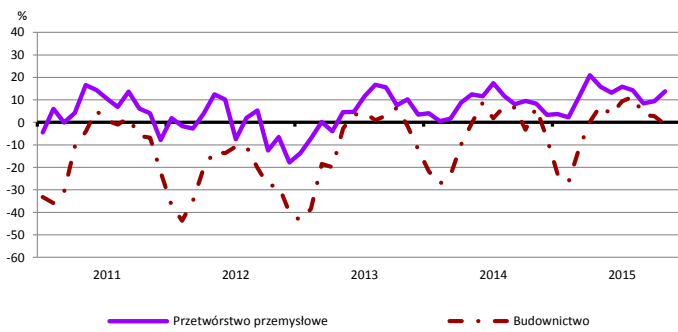


Informacja i komunikacja (sekcja J)

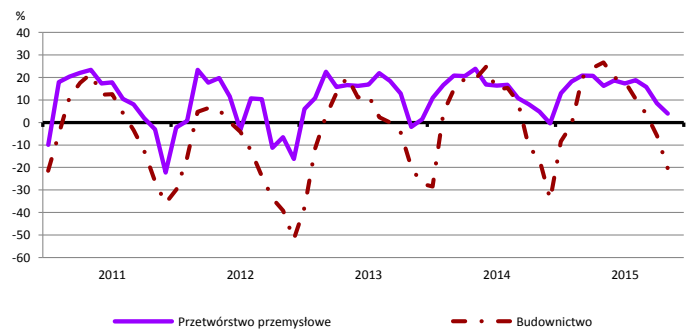


WYBRANE WSKAŹNIKI WEDŁUG SEKCJI / DZIAŁÓW PKD

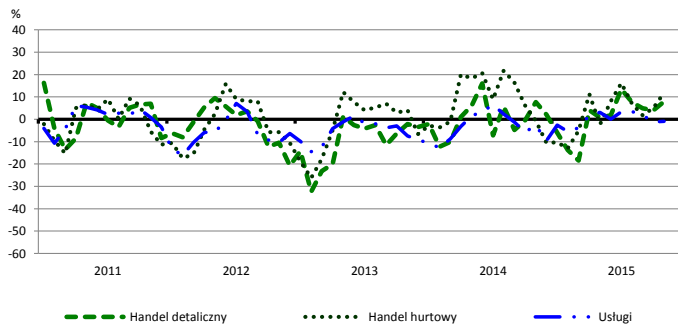
Bieżąca produkcja



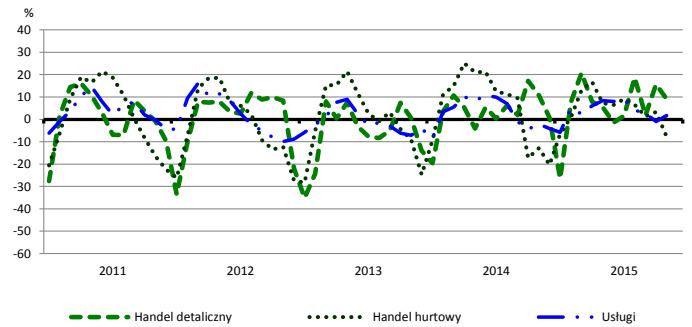
Przewidywana produkcja



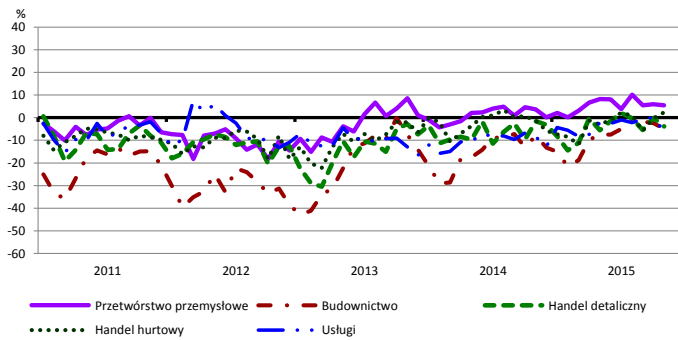
Bieżąca sprzedaż



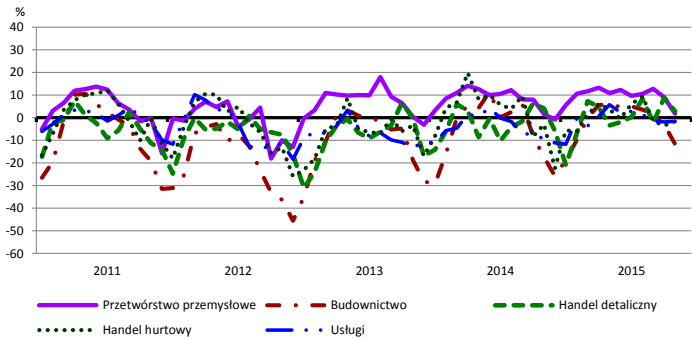
Przewidywana sprzedaż



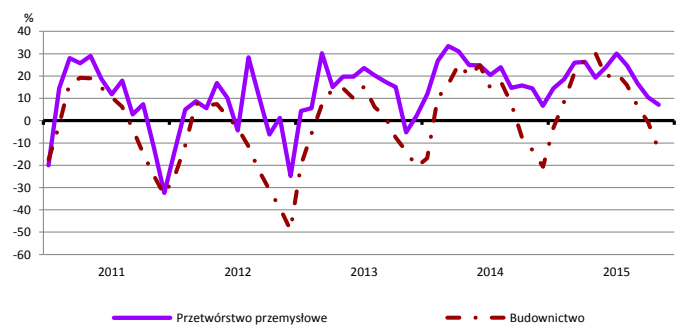
Bieżąca sytuacja finansowa



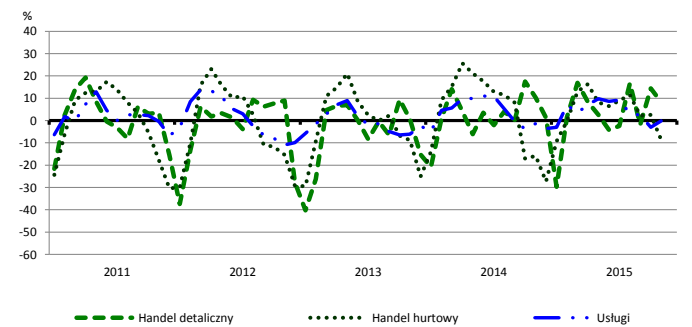
Przewidywana sytuacja finansowa



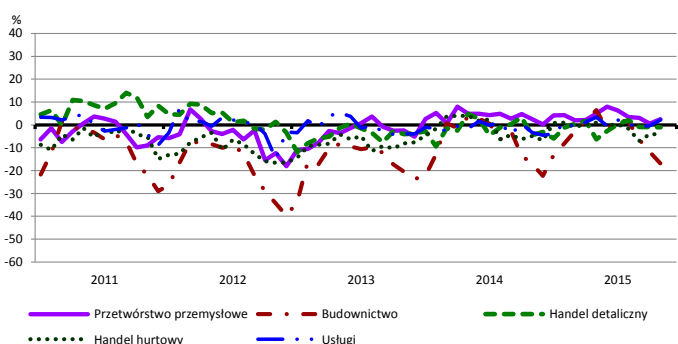
Przewidywany portfel zamówień na rynku krajowym



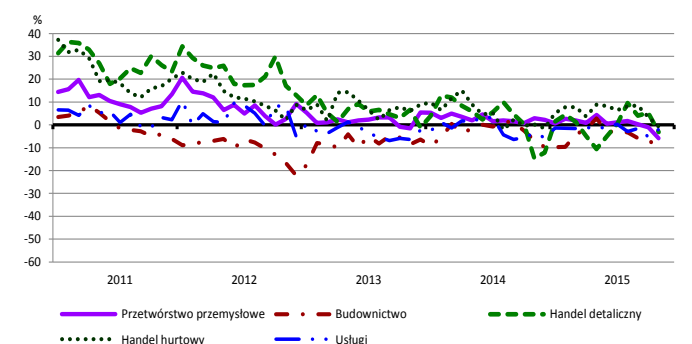
Przewidywany popyt



Przewidywane zatrudnienie

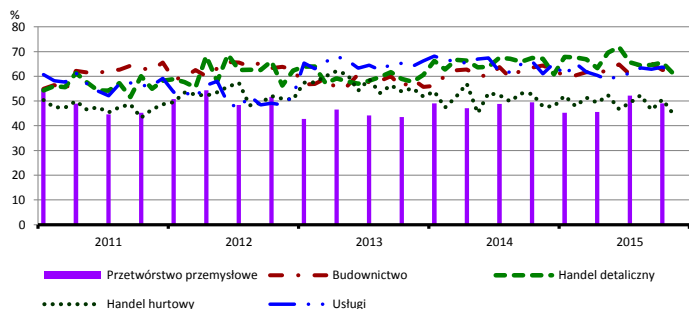


Przewidywane ceny

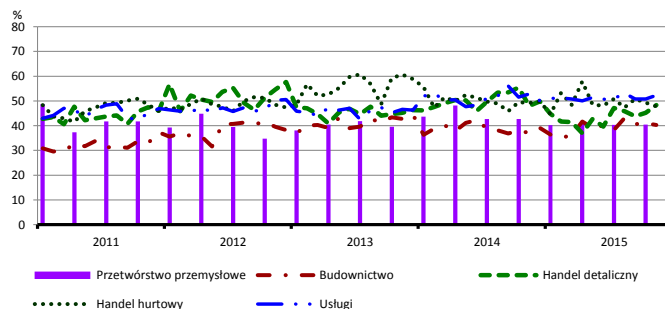


BARIERY DZIAŁALNOŚCI GOSPODARCZEJ

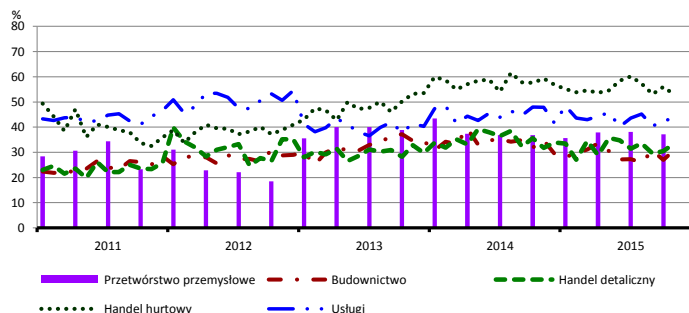
Koszty zatrudnienia



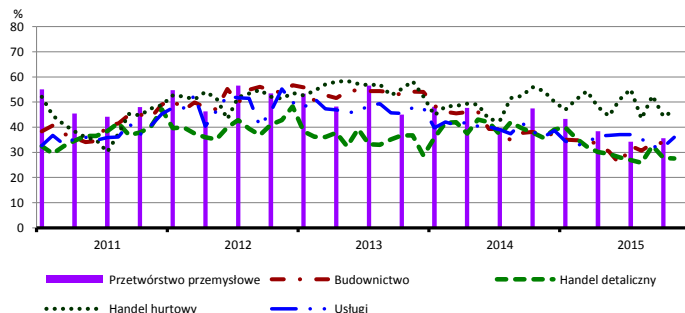
Wysokie obciążenia na rzecz budżetu



Niejasne i niespójne przepisy prawne



Niepewność ogólnej sytuacji gospodarczej



Największy odsetek przedsiębiorców **nieodczuwających żadnych barier w prowadzeniu bieżącej działalności gospodarczej** w listopadzie br. jest odnotowany w jednostkach prowadzących działalność z zakresu usług (11,6%), w dalszej kolejności – handlu detalicznego (3,7%), budownictwa (3,3%), handlu hurtowego (2,4%).

Największe trudności napotymane przez przedsiębiorstwa **budowlano-montażowe** zgłaszające bariery związane są z konkurencją na rynku (64,2% w listopadzie br., 64,0% w analogicznym miesiącu ub. r.) oraz kosztami zatrudnienia (62,6% w listopadzie br., 64,4% przed rokiem). W porównaniu z listopadem 2014 r. w największym stopniu wzrosło znaczenie bariery związanej z niedoborem wykwalifikowanych pracowników (z 17,3% do 21,8%), natomiast spadło – bariery związanej z kosztami materiałów (z 36,4% do 27,8%).

Podmioty prowadzące działalność w zakresie **handlu hurtowego** najczęściej wskazują trudności związane z konkurencją na rynku (barierę tę sygnalizuje w listopadzie br. 57,7% przedsiębiorstw, 48,3% w analogicznym miesiącu ub. r. – jest to bariera, której znaczenie w skali roku wzrosło najbardziej). Bariery, których znaczenie w ujęciu rocznym spadło w największym stopniu są niepewność ogólnej sytuacji gospodarczej (z 54,5% do 46,7%) oraz niejasne i niespójne przepisy prawne (z 59,3% do 52,9%).

Przedsiębiorcy prowadzący działalność z zakresu **handlu detalicznego** najbardziej odczuwają trudności związane z konkurencją na rynku (barierę tę sygnalizuje w listopadzie br. 67,0% przedsiębiorstw, 66,8% w analogicznym miesiącu ub. r.) oraz kosztami zatrudnienia (61,1% w listopadzie br., 67,1% przed rokiem). W skali roku najbardziej spadło znaczenie barier związanych z niedostatecznym popytem (z 44,7% do 36,2%), niepewnością ogólnej sytuacji gospodarczej (z 35,8% do 27,6%), wysokimi odsetkami bankowymi (z 24,2% do 18,1%) i kosztami zatrudnienia.

Największe trudności wskazywane przez firmy **usługowe** zgłaszające bariery związane są z kosztami zatrudnienia (61,0% w listopadzie bieżącego i ubiegłego roku) oraz wysokimi obciążeniami na rzecz budżetu (52,3% w listopadzie br., 52,8% przed rokiem). W skali roku w największym stopniu spadło znaczenie bariery związanej z niedostatecznym popytem (z 31,1% do 24,3%).

W **przetwórstwie przemysłowym** badaniem objęte są podmioty o liczbie pracujących 10 i więcej osób. W pozostałych badaniach (**budownictwo, handel hurtowy i detaliczny, usługi**) uczestniczą również podmioty o liczbie pracujących do 9 osób.

Przetwórstwo przemysłowe – sekcja C; **Budownictwo** – sekcja F; **Handel hurtowy** – działy 46; **Handel detaliczny** – działy 45 i 47
Usługi – sekcje: H – Transport i gospodarka magazynowa, I – Działalność związana z zakwaterowaniem i usługami gastronomicznymi, J – Informacja i komunikacja, K – Działalność finansowa i ubezpieczeniowa, L – Działalność związana z obsługą rynku nieruchomości, M – Działalność profesjonalna, naukowa i techniczna, N – Działalność w zakresie usług administrowania i działalność wspierająca, P – Edukacja, Q – Opieka zdrowotna i pomoc społeczna, R – Działalność związana z kulturą, rozrywką i rekreacją, S – Pozostała działalność usługowa

Opracowanie merytoryczne:
Departament Przedsiębiorstw
Hanna Sękowska Tel. 22 608 36 51,
Magdalena Świącka Tel. 22 608 35 50,
Olga Gaca Tel. 22 608 36 51,
Hubert Stęfaniak Tel. 22 608 35 50,
Łukasz Gontarz Tel. 22 608 35 50.

Rzeczposzechnianie:
Rzecznik Prasowy Prezesa GUS
Artur Satora
Tel: 22 608 3475, 22 608 3009
e-mail: rzecznik@stat.gov.pl

Wyniki badania koniunktury w przemyśle, budownictwie, handlu i usługach można znaleźć na stronie GUS
<http://stat.gov.pl/obszary-tematyczne/koniunktura/koniunktura/koniunktura-w-przemysle-budownictwie-handlu-i-uslugach-2000-2015.4.8.html>
Zeszyt Metodologiczny „Badanie koniunktury gospodarczej GUS”, 2015
http://stat.gov.pl/download/gfx/portalinformacyjny/pl/defaultaktualnosci/5516/5/6/1/badanie_koniunktury_gospodarczej_2015.pdf