

**KONIUNKTURA GOSPODARCZA****w marcu 2016 r.****opinie formułowane przez jednostki, których siedziba znajduje się  
w WOJEWÓDZTWIE MAŁOPOLSKIM**

*Przedsiębiorstwa z siedzibą w województwie małopolskim ogólny klimat koniunktury w **przetwórstwie przemysłowym** oceniają w marcu bardziej optymistycznie niż w lutym. Bieżący portfel zamówień i produkcja rosną szybciej niż przed miesiącem. Odpowiednie prognozy są optymistyczne. Sytuacja finansowa oceniana jest pozytywnie, lepiej niż w lutym, przewidywania wskazują na możliwość poprawy w tym zakresie. Planowany jest wzrost zatrudnienia, zbliżony do zapowiadanego przed miesiącem. Przedsiębiorcy przewidują, że ceny wyrobów przemysłowych mogą nieznacznie spadać.*

*Ogólny klimat koniunktury w **budownictwie** oceniany jest w marcu nieco bardziej pozytywnie niż w lutym. Diagnozy portfela zamówień, produkcji budowlano-montażowej i sytuacji finansowej są mniej niekorzystne niż w ubiegłym miesiącu. Odpowiednie przewidywania są optymistyczne, lepsze od formułowanych w lutym. Planowane jest utrzymanie zatrudnienia na dotychczasowym poziomie. Przedsiębiorcy przewidują, że ceny robót budowlano-montażowych będą spadać w stopniu zbliżonym do oczekiwanego przed miesiącem.*

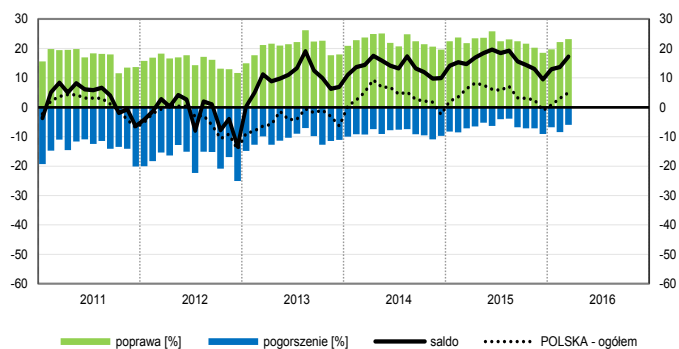
*Ogólny klimat koniunktury w **handlu hurtowym** w marcu oceniany jest bardziej pozytywnie niż w lutym. Diagnozy i prognozy sprzedaży oraz przewidywania dotyczące sytuacji finansowej są optymistyczne, lepsze od zgłaszanych przed miesiącem. Utrzymują się niekorzystne oceny sytuacji finansowej. Możliwy jest dalszy wzrost zatrudnienia. Przedsiębiorcy oczekują utrzymania dynamiki cen.*

*Oceny ogólnego klimatu koniunktury w **handlu detalicznym** są nieco mniej negatywne niż przed miesiącem. Spada bieżąca sprzedaż. Utrzymują się niekorzystne diagnozy sytuacji finansowej. Odpowiednie przewidywania są optymistyczne, lepsze od formułowanych w lutym. Możliwy jest dalszy wzrost zatrudnienia. Przedsiębiorcy zapowiadają przyspieszenie dynamiki cen.*

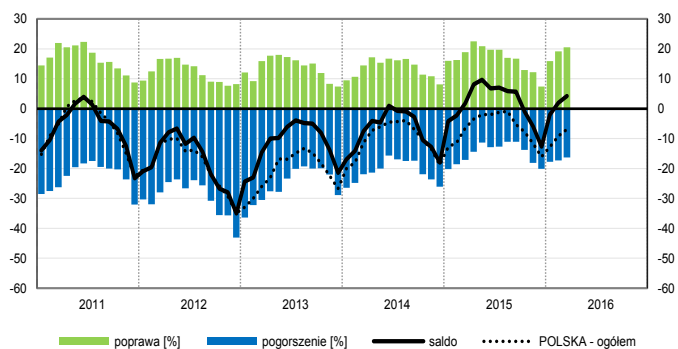
*Firmy z sekcji **działalność związana z zakwaterowaniem i usługami gastronomicznymi** oceniają w marcu koniunkturę korzystnie, lepiej niż przed miesiącem i przed rokiem. Mniej optymistyczne niż w lutym br. opinie w zakresie koniunktury, ale lepsze od notowanych w marcu ub. r., sygnalizują podmioty z sekcji **informacja i komunikacja**. Jednostki z sekcji **transport i gospodarka magazynowa** oceniają koniunkturę mniej pesymistycznie niż przed miesiącem, ale gorzej niż przed rokiem.*

# OGÓLNY KLIMAT KONIUNKTURY WEDŁUG SEKCJI / DZIAŁÓW PKD

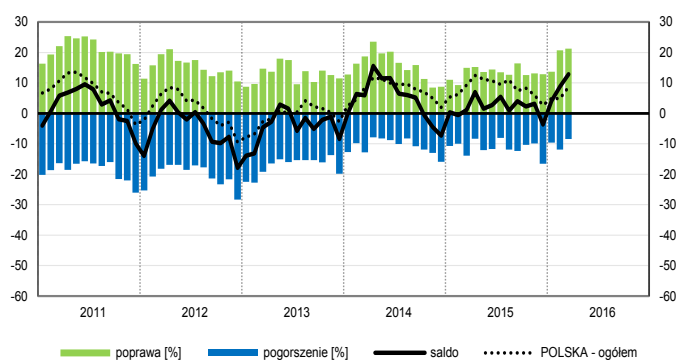
## Przetwórstwo przemysłowe (sekcja C)



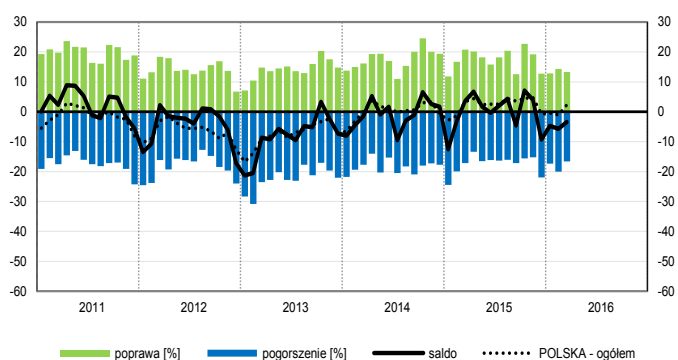
## Budownictwo (sekcja F)



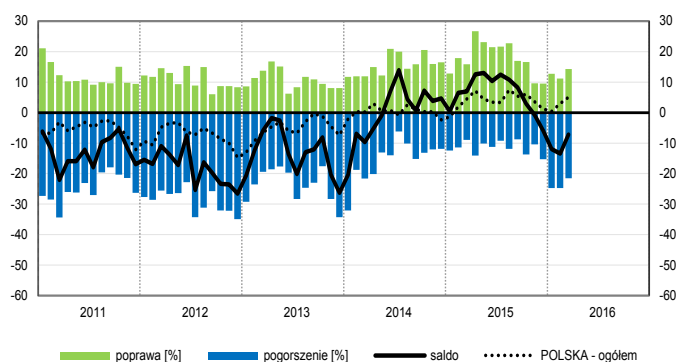
## Handel hurtowy (dział 46)



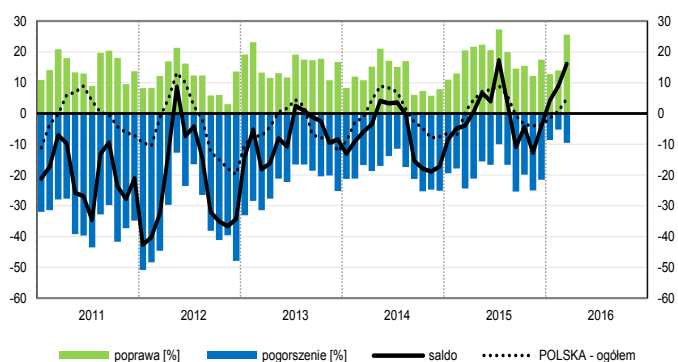
## Handel detaliczny (działy 45+47)



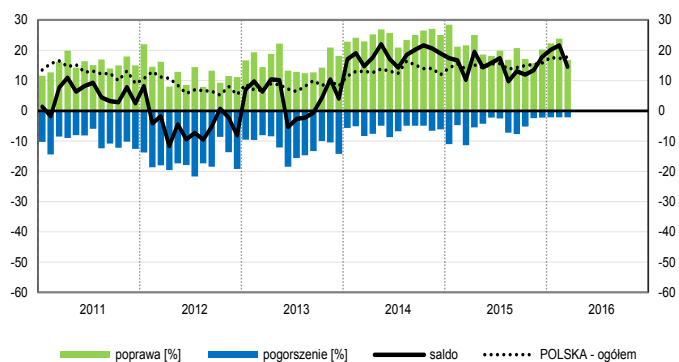
## Transport i gospodarka magazynowa (sekcja H)



## Zakwaterowanie i gastronomia (sekcja I)

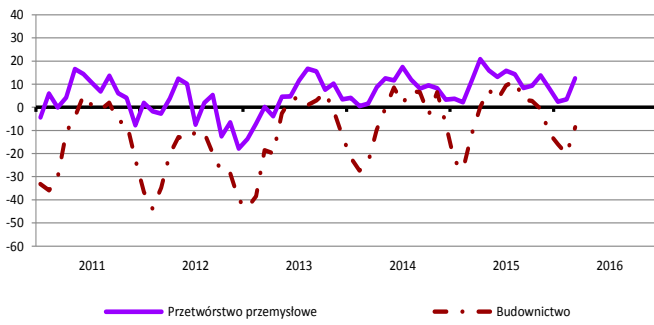


## Informacja i komunikacja (sekcja J)

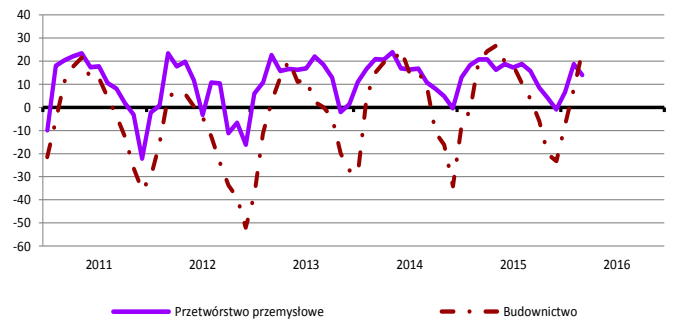


# WYBRANE WSKAŹNIKI WEDŁUG SEKCJI / DZIAŁÓW PKD

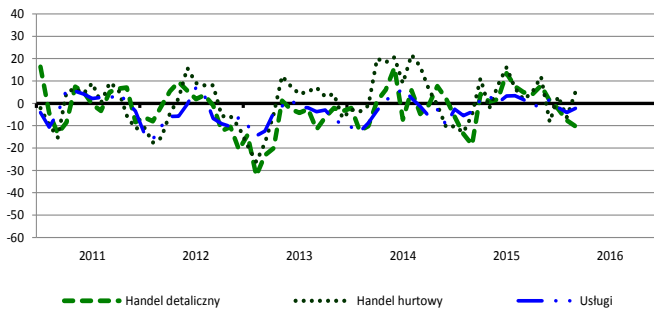
## Bieżąca produkcja



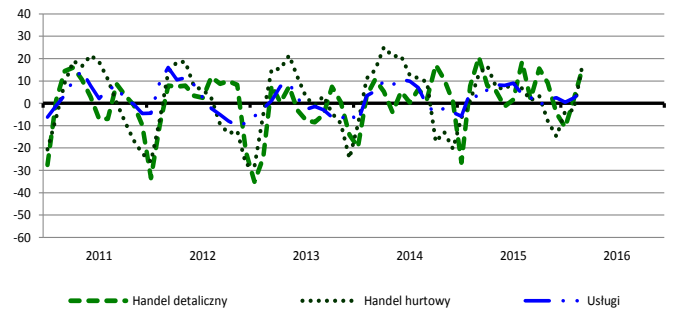
## Przewidywana produkcja



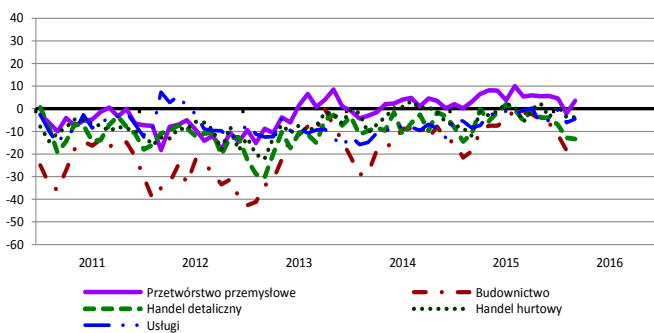
## Bieżąca sprzedaż



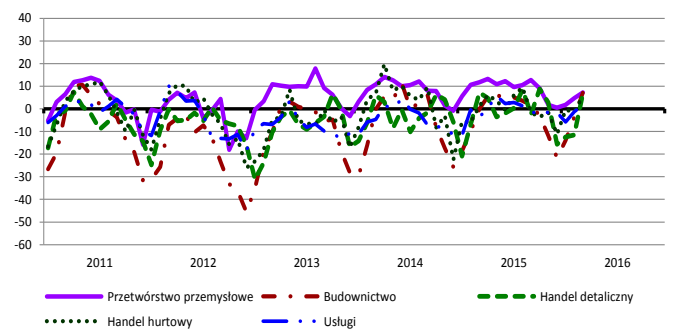
## Przewidywana sprzedaż



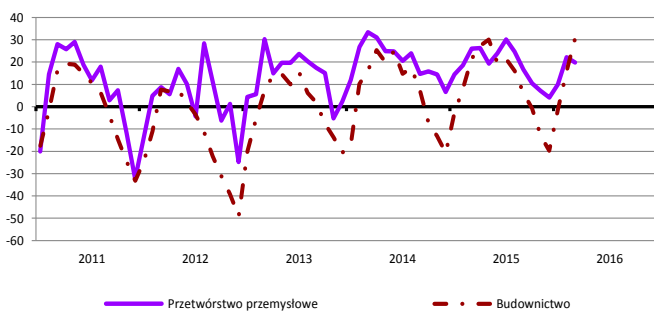
## Bieżąca sytuacja finansowa



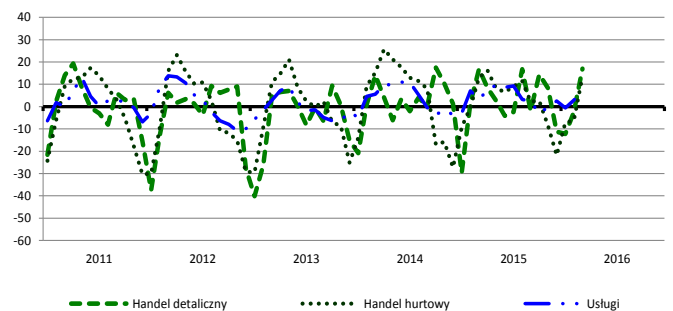
## Przewidywana sytuacja finansowa



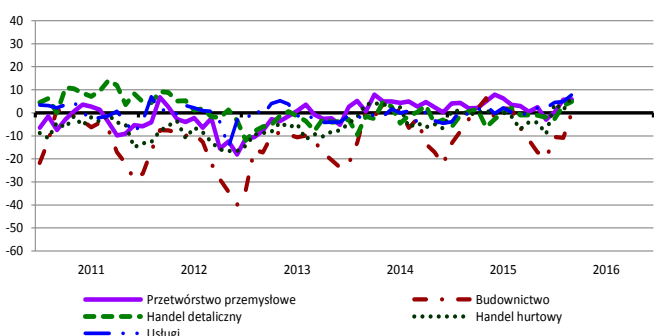
## Przewidywany portfel zamówień na rynku krajowym



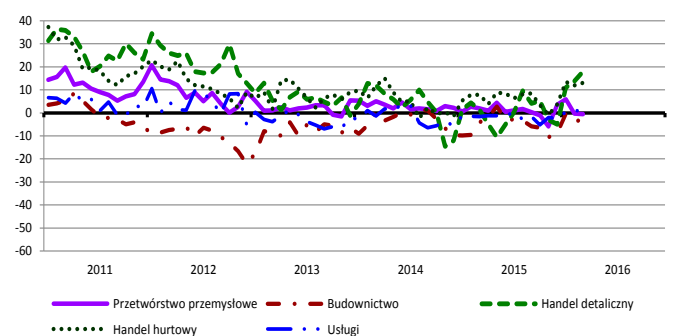
## Przewidywany popyt



## Przewidywane zatrudnienie

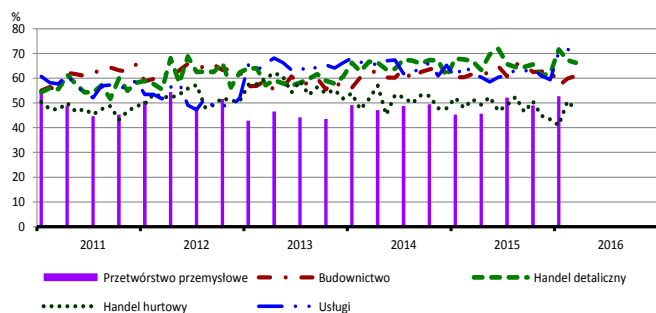


## Przewidywane ceny

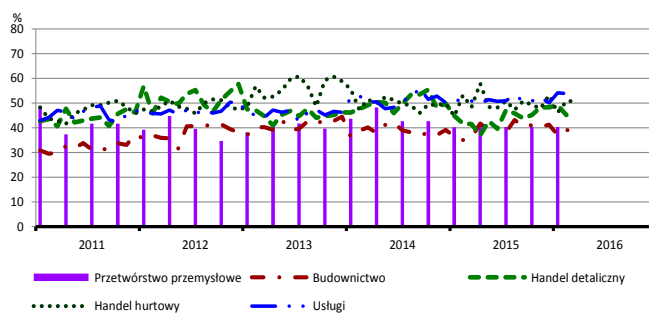


# BARIERY DZIAŁALNOŚCI GOSPODARCZEJ

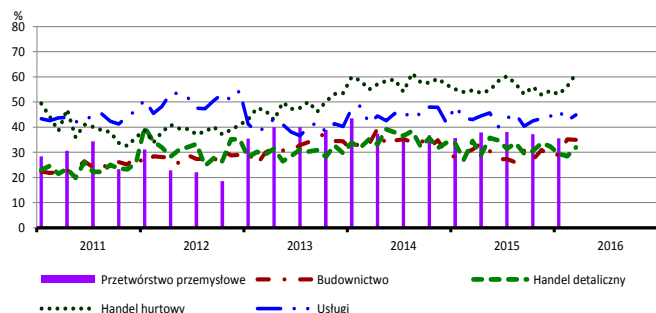
## Koszty zatrudnienia



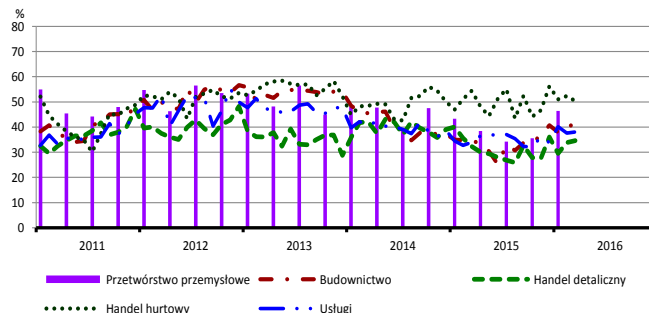
## Wysokie obciążenia na rzecz budżetu



## Niejasne i niespójne przepisy prawne



## Niepewność ogólnej sytuacji gospodarczej



Największy odsetek przedsiębiorców **nieodczuwających żadnych barier w prowadzeniu bieżącej działalności gospodarczej** w marcu br. jest odnotowany w jednostkach prowadzących działalność z zakresu usług (11,2%), w dalszej kolejności – handlu detalicznego (5,7%), handlu hurtowego (2,7%), budownictwa (2,5%).

Największe trudności napotymane przez przedsiębiorstwa **budowlano-montażowe** zgłaszające bariery związane są z konkurencją na rynku (61,2% w marcu br., 63,6% przed rokiem) oraz kosztami zatrudnienia (61,0% w marcu br., 61,7% w analogicznym miesiącu ub. r.). W porównaniu z marcem 2015 r. w największym stopniu wzrosło znaczenie barier związanych z kosztami finansowej obsługi działalności (z 28,1% do 34,9%) i niepewnością ogólnej sytuacji gospodarczej (z 34,8% do 41,1%), natomiast spadło – bariery związanej z kosztami materiałów (z 33,0% do 25,6%).

Podmioty prowadzące działalność w zakresie **handlu hurtowego** najczęściej wskazują trudności związane z niejasnymi i niespójnymi przepisami prawnymi (barierę tę sygnalizuje 61,2% przedsiębiorstw w marcu br., 54,6% przed rokiem – jest to bariera, której znaczenie w skali roku wzrosło najbardziej) oraz konkurencją na rynku (60,0% w marcu br., 56,4% w analogicznym miesiącu ub. r.). Bariery, której znaczenie w ujęciu rocznym zmniejszyło się w największym stopniu jest niedostateczny popyt (z 41,6% do 27,0%).

Przedsiębiorcy prowadzący działalność z zakresu **handlu detalicznego** najbardziej odczuwają trudności związane z kosztami zatrudnienia (barierę tę sygnalizuje w marcu br. 66,3% przedsiębiorstw, 66,9% w analogicznym miesiącu ub. r.) oraz konkurencją na rynku (61,1% w marcu br., 70,0% przed rokiem). W skali roku najbardziej wzrosło znaczenie barier związanych z niedoborem pracowników (z 6,9% do 15,5%) i trudnościami w rozrachunkach z kontrahentami (z 9,4% do 16,7%), a spadło – barier związanych z konkurencją na rynku oraz niedostatecznym popytem (z 43,7% do 37,1%).

Największe trudności wskazywane przez firmy **usługowe** zgłaszające bariery związane są z kosztami zatrudnienia (69,9% w marcu br., 61,8% przed rokiem – jest to bariera, której znaczenie w skali roku wzrosło w największym stopniu) oraz wysokimi obciążeniami na rzecz budżetu (52,0% w marcu br., 50,8% przed rokiem). W porównaniu z marcem 2015 r. najbardziej zmniejszyła się uciążliwość bariery związanej z niedostatecznym popytem (z 32,2% do 26,4%).

W **przetwórstwie przemysłowym** badaniem objęte są podmioty o liczbie pracujących 10 i więcej osób. W pozostałych badaniach (**budownictwo, handel hurtowy i detaliczny, usługi**) uczestniczą również podmioty o liczbie pracujących do 9 osób.

**Przetwórstwo przemysłowe** – sekcja C; **Budownictwo** – sekcja F; **Handel hurtowy** – dział 46; **Handel detaliczny** – działy 45 i 47

**Usługi** – sekcje: H – Transport i gospodarka magazynowa, I – Działalność związana z zakwaterowaniem i usługami gastronomicznymi, J – Informacja i komunikacja, K – Działalność finansowa i ubezpieczeniowa, L – Działalność związana z obsługą rynku nieruchomości, M – Działalność profesjonalna, naukowa i techniczna, N – Działalność w zakresie usług administrowania i działalność wspierająca, P – Edukacja, Q – Opieka zdrowotna i pomoc społeczna, R – Działalność związana z kulturą, rozrywką i rekreacją, S – Pozostała działalność usługowa

Opracowanie merytoryczne:  
**Departament Przedsiębiorstw**  
 Hanna Sękowska Tel. 22 608 36 51,  
 Magdalena Świącka Tel. 22 608 35 50,  
 Olga Gaca Tel. 22 608 36 51,  
 Hubert Stęfaniak Tel. 22 608 35 50,  
 Łukasz Gontarz Tel. 22 608 35 50.

Rozpowszechnianie:  
**Rzecznik Prasowy Prezesa GUS**  
**Artur Satora**  
 Tel: 22 608 3475, 22 608 3009  
 e-mail: [rzecznik@stat.gov.pl](mailto:rzecznik@stat.gov.pl)

Wyniki badania koniunktury w przemyśle, budownictwie, handlu i usługach można znaleźć na stronie GUS  
[http://stat.gov.pl/obszary-tematyczne/koniunktura/koniunktura/publikacja\\_4.html](http://stat.gov.pl/obszary-tematyczne/koniunktura/koniunktura/publikacja_4.html)  
 Zeszyt Metodologiczny „Badanie koniunktury gospodarczej GUS”, 2015  
[http://stat.gov.pl/obszary-tematyczne/koniunktura/koniunktura/publikacja\\_5.html](http://stat.gov.pl/obszary-tematyczne/koniunktura/koniunktura/publikacja_5.html)