



KONIUNKTURA GOSPODARCZA

w kwietniu 2016 r.

opinie formułowane przez jednostki, których siedziba znajduje się
w WOJEWÓDZTWIE MAŁOPOLSKIM

Przedsiębiorstwa z siedzibą w województwie małopolskim ogólny klimat koniunktury w **przetwórstwie przemysłowym** oceniają w kwietniu optymistycznie, podobnie jak w marcu. Bieżący portfel zamówień i produkcja rosną w tempie zbliżonym do zgłaszanego przed miesiącem. Odpowiednie prognozy są optymistyczne. Sytuacja finansowa oceniana jest mniej pozytywnie niż w marcu, przewidywania wskazują na możliwość poprawy w tym zakresie. Planowany jest wzrost zatrudnienia, podobny do zapowiadanego przed miesiącem. Przedsiębiorcy przewidują, że ceny wyrobów przemysłowych mogą nieznacznie spadać, w tempie zbliżonym do oczekiwanego w marcu.

Ogólny klimat koniunktury w **budownictwie** oceniany jest w kwietniu bardziej pozytywnie niż w marcu. Diagnozy portfela zamówień i produkcji budowlano-montażowej są korzystne, po negatywnych ocenach zgłaszanych w ubiegłym miesiącu. Sytuacja finansowa oceniana jest mniej pesymistycznie niż w marcu. Prognozy portfela zamówień są mniej optymistyczne od formułowanych przed miesiącem, natomiast przewidywania dotyczące produkcji budowlano-montażowej i sytuacji finansowej – bardziej pozytywne. Planowany jest wzrost zatrudnienia. Przedsiębiorcy przewidują, że ceny robót budowlano-montażowych będą spadać w niewielkim stopniu, zbliżonym do oczekiwanego w marcu.

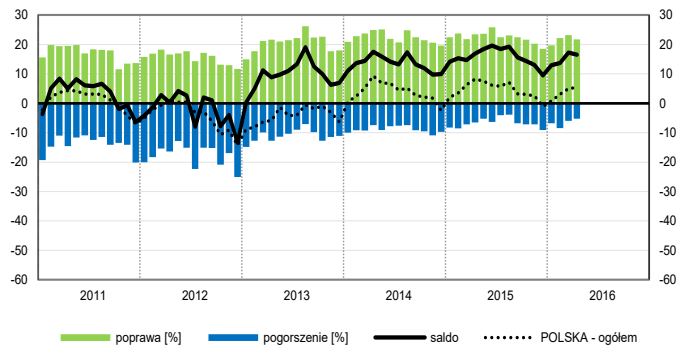
Ogólny klimat koniunktury w **handlu hurtowym** w kwietniu oceniany jest pozytywnie, podobnie jak w marcu. Diagnozy i prognozy sprzedaży oraz przewidywania dotyczące sytuacji finansowej są bardziej optymistyczne od zgłaszanych przed miesiącem. Oceny sytuacji finansowej są nieco mniej pesymistyczne niż w marcu. Możliwy jest wzrost zatrudnienia, choć mniejszy od planowanego miesiąc wcześniej. Ceny mogą rosnać nieco szybciej niż oczekiwano w marcu.

Oceny ogólnego klimatu koniunktury w **handlu detalicznym** są pozytywne, po niekorzystnych opiniach sprzed miesiąca. Rośnie bieżąca sprzedaż, po spadku odnotowanym w marcu. Utrzymują się optymistyczne przewidywania w tym zakresie. Diagnozy sytuacji finansowej są mniej negatywne niż miesiąc wcześniej. Odpowiednie prognozy są nieco bardziej korzystne od formułowanych w marcu. Możliwy jest wzrost zatrudnienia, ale mniejszy od planowanego w ubiegłym miesiącu. Przedsiębiorcy zapowiadają wolniejszy niż w marcu wzrost cen.

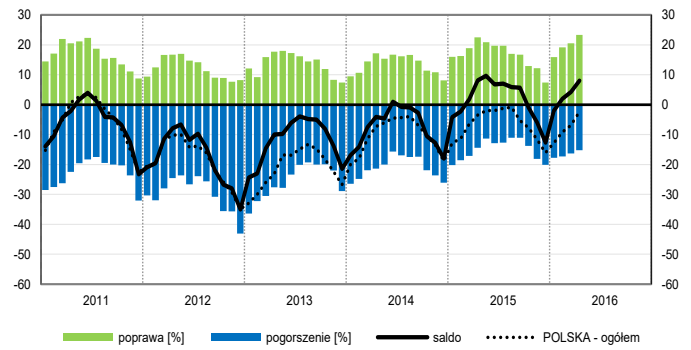
Firmy z sekcji **informacja i komunikacja** oceniają w kwietniu koniunkturę korzystnie, choć gorzej niż przed miesiącem i przed rokiem. Mniej optymistyczne niż w marcu br. opinie w zakresie koniunktury, ale lepsze od notowanych w kwietniu ub. r. sygnalizują podmioty z sekcji **działalność związana z zakwaterowaniem i usługami gastronomicznymi**. Jednostki z sekcji **transport i gospodarka magazynowa** oceniają koniunkturę mniej pozytywnie niż przed rokiem, ale lepiej niż przed miesiącem.

OGÓLNY KLIMAT KONIUNKTURY WEDŁUG SEKCJI / DZIAŁÓW PKD

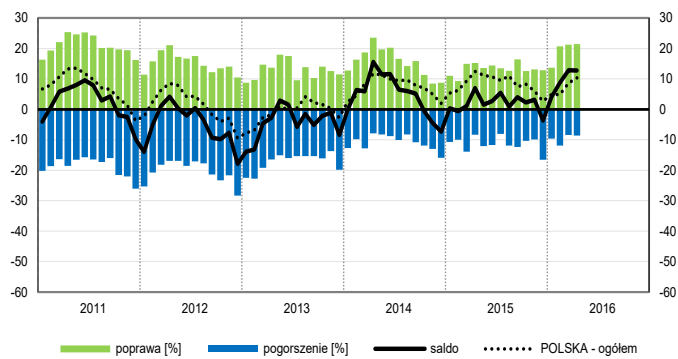
Przetwórstwo przemysłowe (sekcja C)



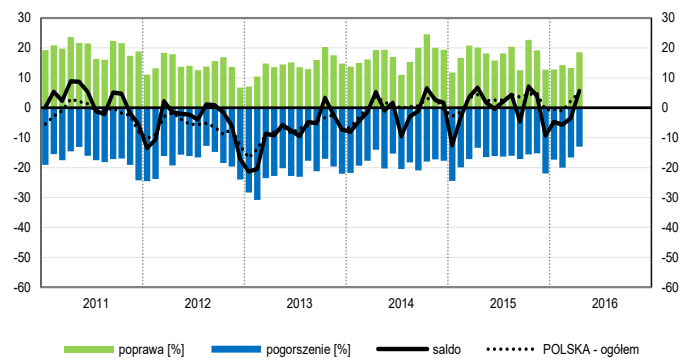
Budownictwo (sekcja F)



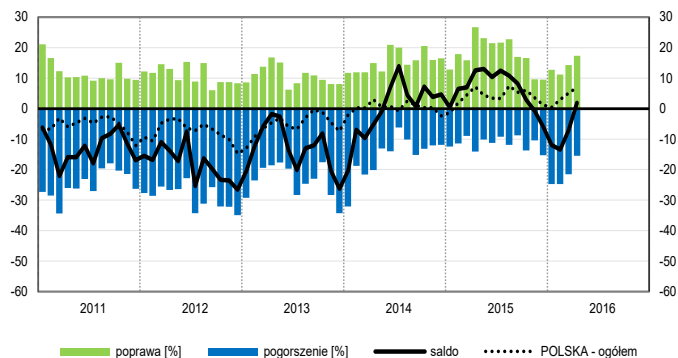
Handel hurtowy (dział 46)



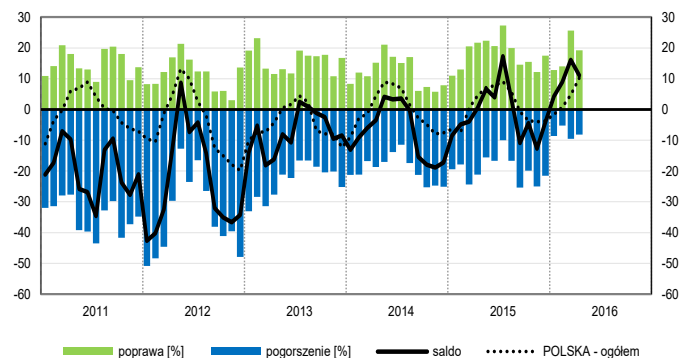
Handel detaliczny (działy 45+47)



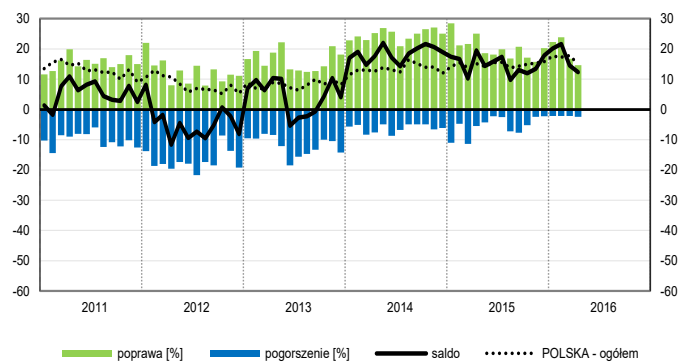
Transport i gospodarka magazynowa (sekcja H)



Zakwaterowanie i gastronomia (sekcja I)

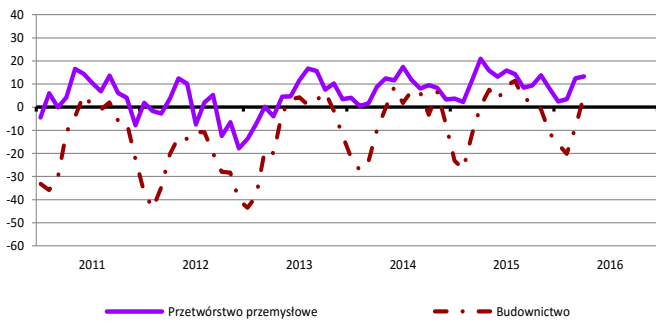


Informacja i komunikacja (sekcja J)

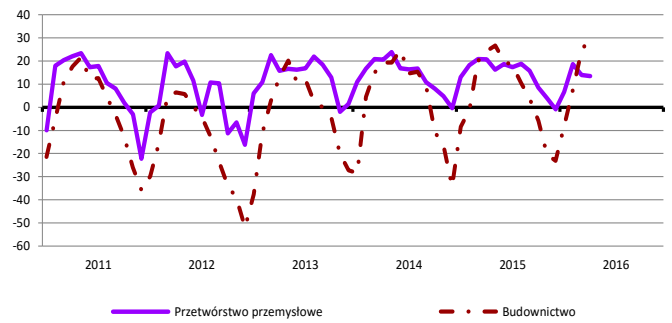


WYBRANE WSKAŹNIKI WEDŁUG SEKCJI / DZIAŁÓW PKD

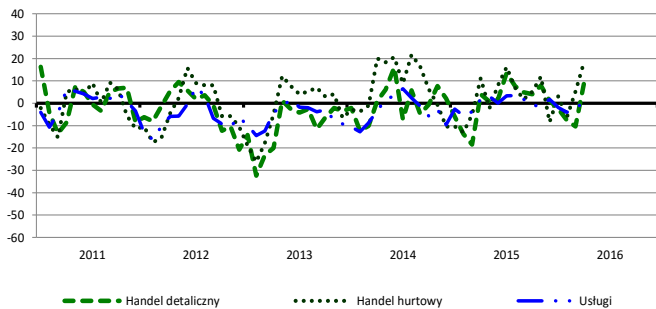
Bieżąca produkcja



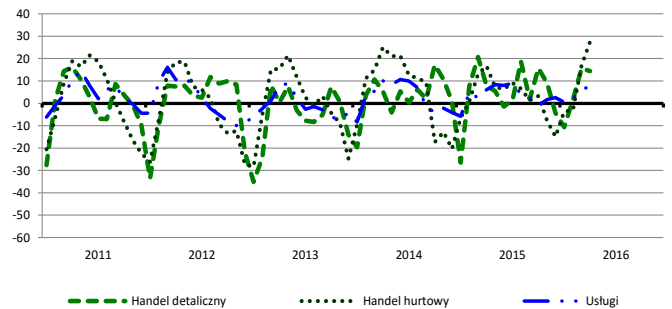
Przewidywana produkcja



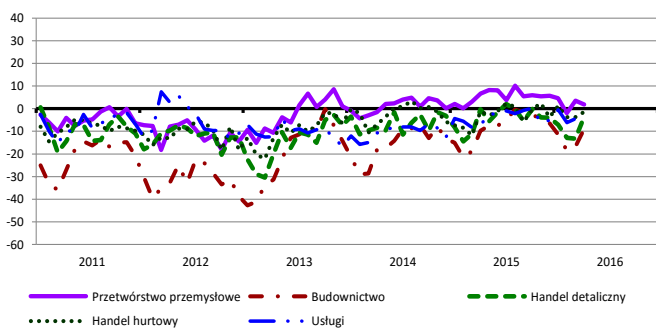
Bieżąca sprzedaż



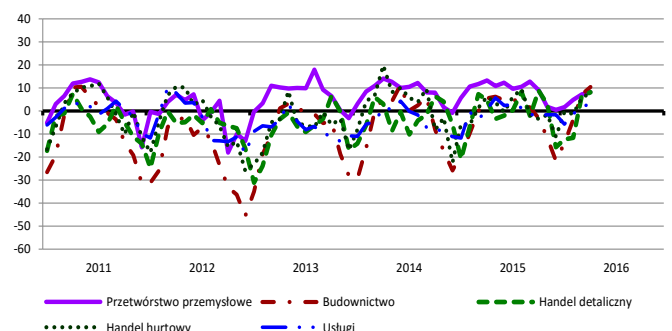
Przewidywana sprzedaż



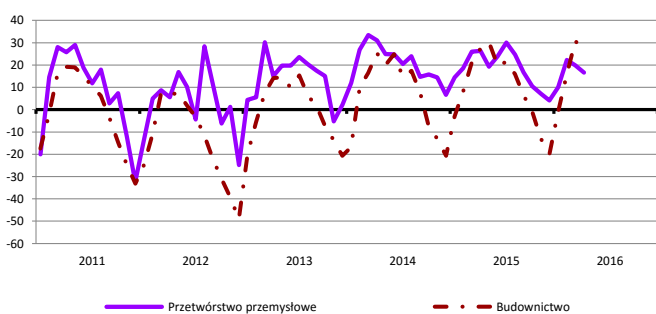
Bieżąca sytuacja finansowa



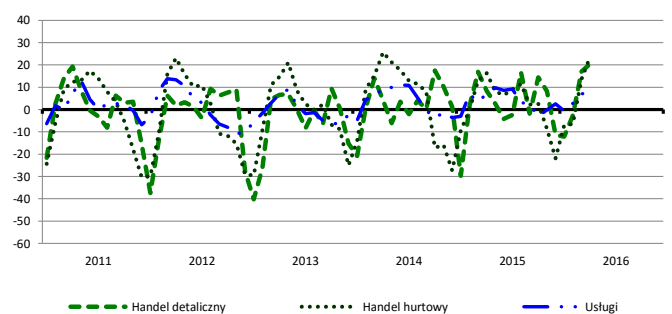
Przewidywana sytuacja finansowa



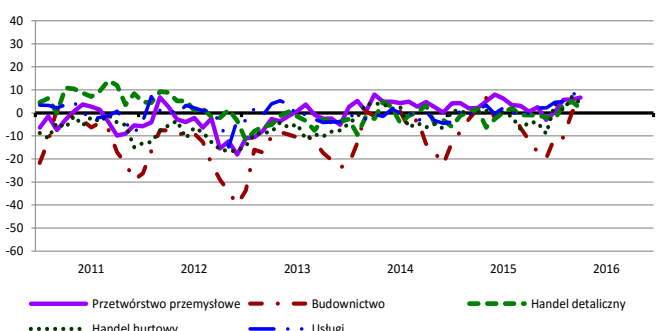
Przewidywany portfel zamówień na rynku krajowym



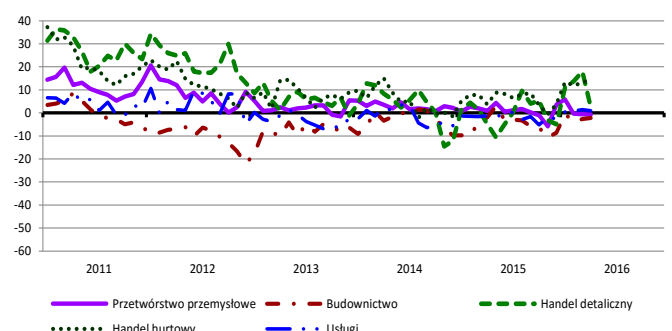
Przewidywany popyt



Przewidywane zatrudnienie

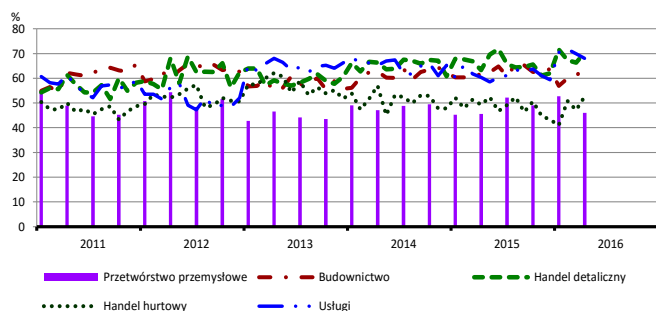


Przewidywane ceny

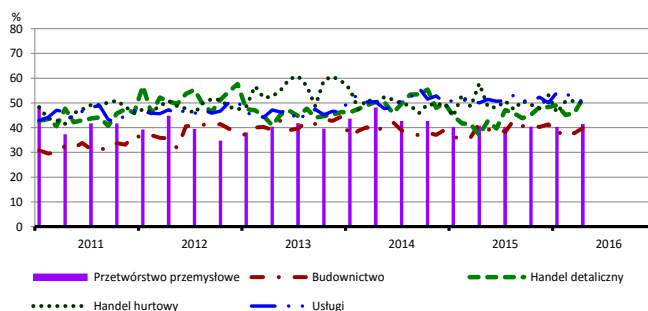


BARIERY DZIAŁALNOŚCI GOSPODARCZEJ

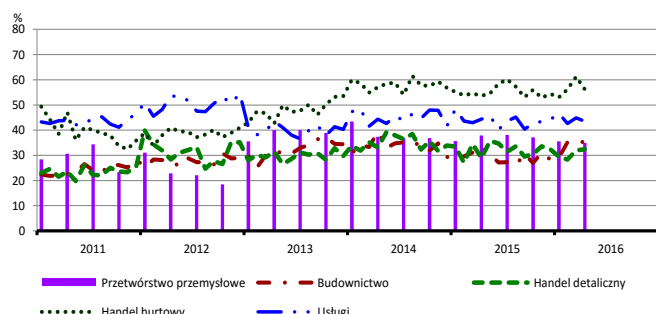
Koszty zatrudnienia



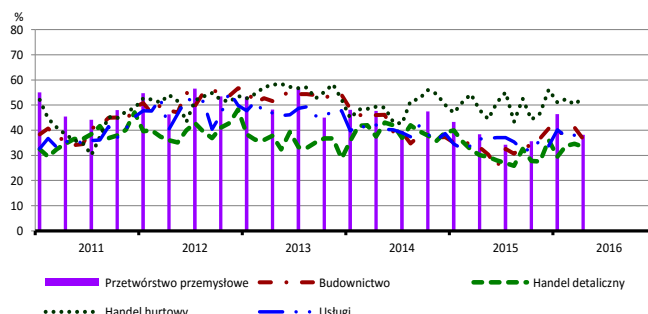
Wysokie obciążenia na rzecz budżetu



Niejasne i niespójne przepisy prawne



Niepewność ogólnej sytuacji gospodarczej



Największy odsetek przedsiębiorców **nieodczuwających żadnych barier w prowadzeniu bieżącej działalności gospodarczej** w kwietniu br. jest odnotowany w jednostkach prowadzących działalność z zakresu przetwórstwa przemysłowego (11,8%), w dalszej kolejności – usług (11,0%), handlu detalicznego (6,1%), handlu hurtowego (3,1%), budownictwa (3,0%).

W jednostkach z zakresu **przetwórstwa przemysłowego**, które nie sygnalizują braku utrudnień swojej działalności, najczęściej zgłaszanymi barierami są koszty zatrudnienia (46,0% w kwietniu br., 45,6% przed rokiem), niedostateczny popyt na rynku krajowym (44,1% w kwietniu br., 53,6% w analogicznym miesiącu ub. r. – jest to bariera, której znaczenie w skali roku spadło w największym stopniu) oraz wysokie obciążenia na rzecz budżetu (41,5% w kwietniu br., 40,8% w ubiegłym roku). Barierami, których znaczenie wzrosło w skali roku w największym stopniu są konkurencyjny import (z 21,6% do 27,2%), niedobór pracowników (z 2,0% do 7,1%) oraz niedobór wykwalifikowanych pracowników (z 14,2% do 18,6%).

Największe trudności napotymane przez przedsiębiorstwa **budowlane** zgłaszające bariery związane są z kosztami zatrudnienia (64,3% w kwietniu br., 61,4% przed rokiem) oraz konkurencją na rynku (59,0% w kwietniu br., 63,1% w analogicznym miesiącu ub. r.). W porównaniu z kwietniem 2015 r. w największym stopniu wzrosło znaczenie barier związanych z niedoborem wykwalifikowanych pracowników (z 18,4% do 25,4%), kosztami finansowej obsługi działalności (z 27,8% do 33,2%) i niedostatecznym popytem (z 32,5% do 37,7%), natomiast spadło – bariery związanej z kosztami materiałów (z 33,2% do 27,2%).

Podmioty prowadzące działalność w zakresie **handlu hurtowego** najczęściej wskazują trudności związane z konkurencją na rynku (barierę tę sygnalizuje 64,8% przedsiębiorstw w kwietniu br., 60,0% przed rokiem). Barierami, których znaczenie w ujęciu rocznym wzrosło w największym stopniu są niedobór pracowników (z 2,4% do 8,4%), konkurencja na rynku oraz niepewność ogólnej sytuacji gospodarczej (z 48,1% do 52,9%), a spadło – barier związanych z niedostatecznym popytem (z 40,5% do 30,0%) i wysokimi obciążeniami na rzecz budżetu (z 57,9% do 50,0%).

Przedsiębiorcy prowadzący działalność z zakresu **handlu detalicznego** najbardziej odczuwają trudności związane z kosztami zatrudnienia (barierę tę sygnalizuje w kwietniu br. 70,3% przedsiębiorstw, 63,3% w analogicznym miesiącu ub. r.). W skali roku najbardziej wzrosło znaczenie barier związanych z wysokimi obciążeniami na rzecz budżetu (z 36,9% do 51,6%) i niedoborem pracowników (z 6,3% do 16,8%), a spadło – bariery związanej z niedostatecznym popytem (z 44,6% do 37,5%).

Największe trudności wskazywane przez firmy **usługowe** zgłaszające bariery związane są z kosztami zatrudnienia (68,1% w kwietniu br., 60,4% przed rokiem – jest to bariera, której znaczenie w skali roku wzrosło w największym stopniu) oraz wysokimi obciążeniami na rzecz budżetu (50,6% w kwietniu br., 50,0% przed rokiem). W porównaniu z kwietniem 2015 r. najbardziej zmniejszyła się uciążliwość bariery związanej z niedostatecznym popytem (z 34,2% do 23,8%).

W **przetwórstwie przemysłowym** badaniem objęte są podmioty o liczbie pracujących 10 i więcej osób. W pozostałych badaniach (**budownictwo, handel hurtowy i detaliczny, usługi**) uczestniczą również podmioty o liczbie pracujących do 9 osób.

Przetwórstwo przemysłowe – sekcja C; **Budownictwo** – sekcja F; **Handel hurtowy** – dział 46; **Handel detaliczny** – działy 45 i 47

Usługi – sekcje: H – Transport i gospodarka magazynowa, I – Działalność związana z zakwaterowaniem i usługami gastronomicznymi, J – Informacja i komunikacja, K – Działalność finansowa i ubezpieczeniowa, L – Działalność związana z obsługą rynku nieruchomości, M – Działalność profesjonalna, naukowa i techniczna, N – Działalność w zakresie usług administrowania i działalność wspierająca, P – Edukacja, Q – Opieka zdrowotna i pomoc społeczna, R – Działalność związana z kulturą, rozrywką i rekreacją, S – Pozostała działalność usługowa

Opracowanie merytoryczne:
Departament Przedsiębiorstw
Hanna Sękowska Tel. 22 608 36 51,
Magdalena Święcka Tel. 22 608 35 50,
Olga Gaca Tel. 22 608 36 51,
Hubert Stefaniak Tel. 22 608 35 50,
Łukasz Gontarz Tel. 22 608 35 50.

Rozpowszechnianie:
Rzecznik Prasowy Prezesa GUS
Artur Satora
Tel: 22 608 3475, 22 608 3009
e-mail: rzecznik@stat.gov.pl

Wyniki badania koniunktury w przemyśle, budownictwie, handlu i usługach można znaleźć na stronie GUS

<http://stat.gov.pl/obszary-tematyczne/koniunktura/koniunktura/publikacja.4.html>

Zeszyt Metodologiczny „Badanie koniunktury gospodarczej GUS”, 2015

<http://stat.gov.pl/obszary-tematyczne/koniunktura/koniunktura/publikacja.5.html>