



## KONIUNKTURA GOSPODARCZA

w maju 2016 r.

opinie formułowane przez jednostki, których siedziba znajduje się  
w WOJEWÓDZTWIE MAŁOPOLSKIM

Przedsiębiorstwa z siedzibą w województwie małopolskim ogólny klimat koniunktury w **przetwórstwie przemysłowym** oceniają w maju optymistycznie, podobnie jak w kwietniu. Bieżący portfel zamówień rośnie w tempie zbliżonym do zgłaszanego przed miesiącem. Jego pozytywne prognozy są ostrożniejsze od formułowanych w kwietniu. Produkcja rośnie nieco szybciej niż w ubiegłym miesiącu, odpowiednie prognozy są optymistyczne. Sytuacja finansowa oceniana jest bardziej korzystnie niż w kwietniu, przewidywania wskazują na możliwość dalszej poprawy w tym zakresie. Planowany jest wzrost zatrudnienia, zbliżony do zapowiadanego przed miesiącem. Przedsiębiorcy przewidują, że ceny wyrobów przemysłowych mogą nie zmienić się.

Ogólny klimat koniunktury w **budownictwie** oceniany jest w maju bardziej optymistycznie niż w kwietniu. Diagnozy i przewidywania dotyczące portfela zamówień są bardziej korzystne od formułowanych przed miesiącem. Utrzymują się pozytywne oceny i prognozy produkcji budowlano-montażowej. Sytuacja finansowa oceniana jest mniej pesymistycznie niż w ubiegłym miesiącu. Odpowiednie przewidywania są bardziej korzystne od formułowanych w kwietniu. Skala wzrostu zatrudnienia może być bardziej znacząca od planowanej przed miesiącem. Przedsiębiorcy przewidują, że ceny robót budowlano-montażowych będą nieznacznie rosnąć.

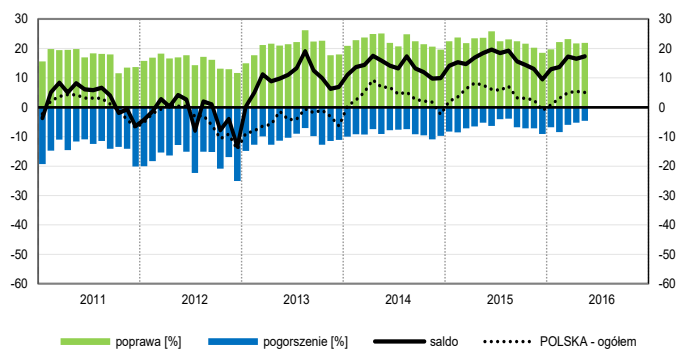
Ogólny klimat koniunktury w **handlu hurtowym** w maju oceniany jest mniej pozytywnie niż w kwietniu. Diagnozy sprzedaży oraz sytuacji finansowej są optymistyczne, nieco lepsze niż przed miesiącem. Odpowiednie prognozy są korzystne, ale ostrożniejsze od formułowanych w kwietniu. Możliwy jest dalszy wzrost zatrudnienia. Ceny mogą rosnąć w tempie oczekiwanym miesiąc wcześniej.

Oceny ogólnego klimatu koniunktury w **handlu detalicznym** są w maju pozytywne, zbliżone do opinii sprzed miesiąca. Diagnozy i prognozy sprzedaży oraz oceny sytuacji finansowej są optymistyczne, lepsze od zgłaszanych w kwietniu. Przewidywania dotyczące sytuacji finansowej są korzystne, ale ostrożniejsze od formułowanych miesiąc wcześniej. Możliwy jest niewielki wzrost zatrudnienia, zbliżony do planowanego w kwietniu. Przedsiębiorcy zapowiadają utrzymanie tempa wzrostu cen.

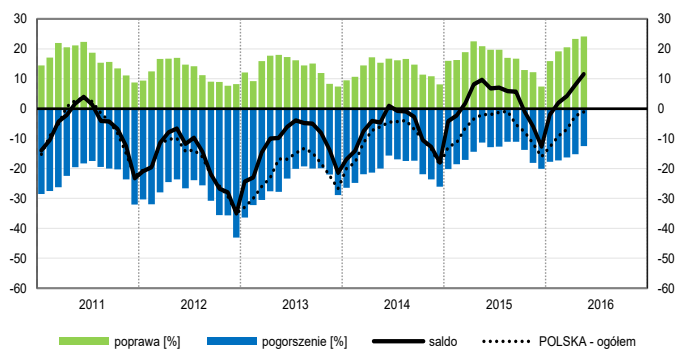
Firmy z sekcji **działalność związana z zakwaterowaniem i usługami gastronomicznymi** oceniają w maju koniunkturę bardziej optymistycznie niż przed miesiącem i przed rokiem. Korzystne opinie w zakresie koniunktury, zbliżone do notowanych w kwietniu bieżącego i maju ubiegłego roku sygnalizują podmioty z sekcji **informacja i komunikacja**. Jednostki z sekcji **transport i gospodarka magazynowa** oceniają koniunkturę pozytywnie, lepiej niż przed miesiącem, ale gorzej niż przed rokiem.

# OGÓLNY KLIMAT KONIUNKTURY WEDŁUG SEKCJI / DZIAŁÓW PKD

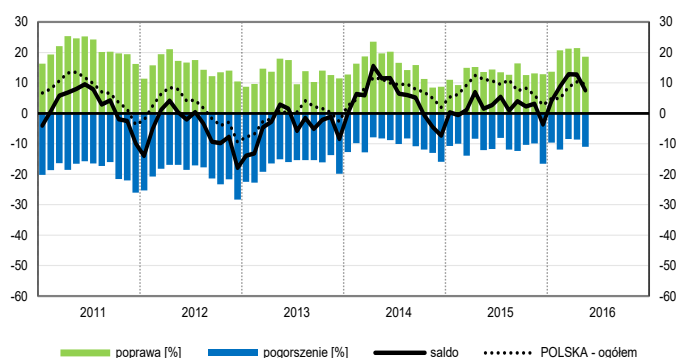
## Przetwórstwo przemysłowe (sekcja C)



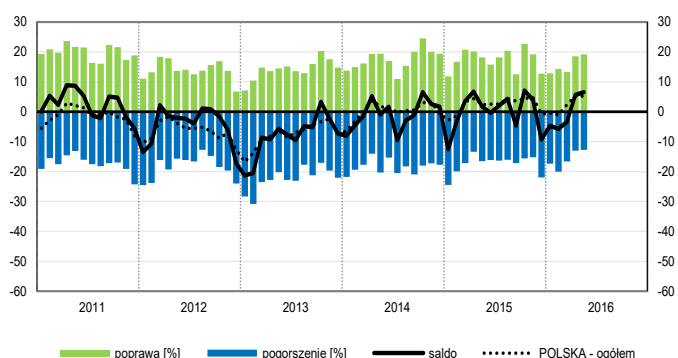
## Budownictwo (sekcja F)



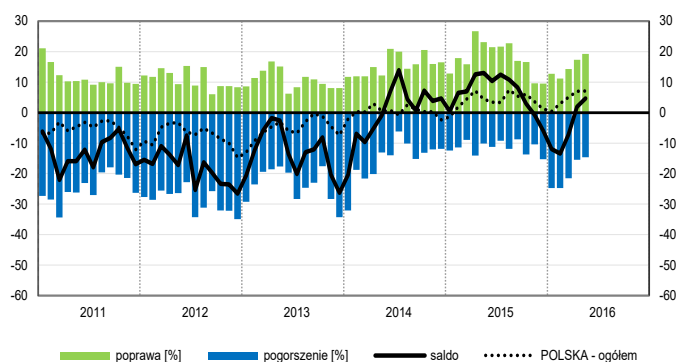
## Handel hurtowy (dział 46)



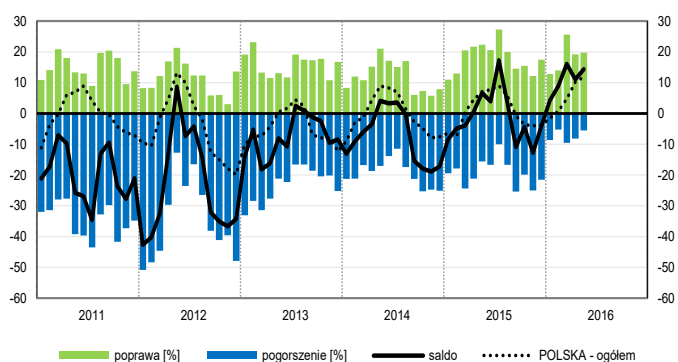
## Handel detaliczny (działy 45+47)



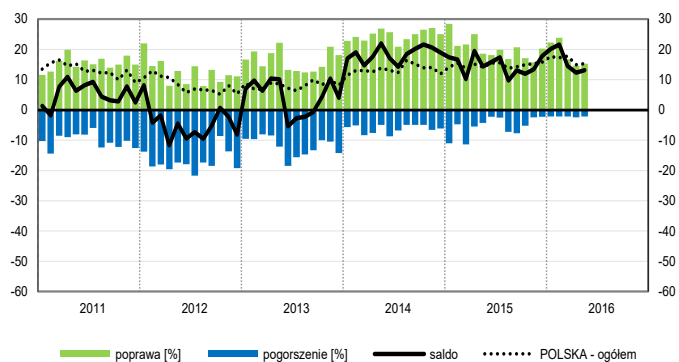
## Transport i gospodarka magazynowa (sekcja H)



## Zakwaterowanie i gastronomia (sekcja I)

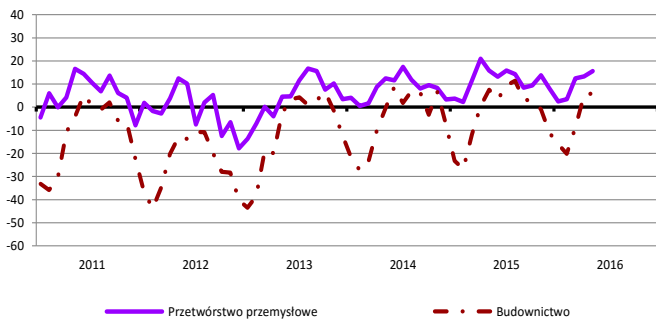


## Informacja i komunikacja (sekcja J)

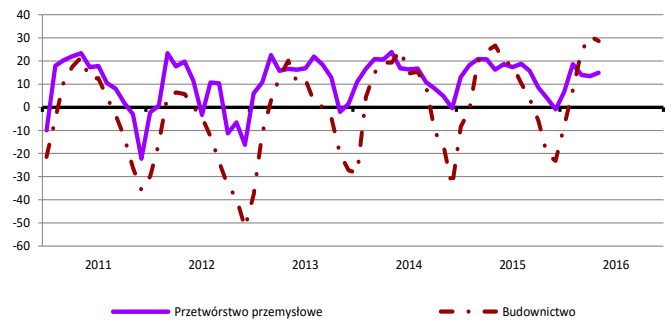


# WYBRANE WSKAŹNIKI WEDŁUG SEKCJI / DZIAŁÓW PKD

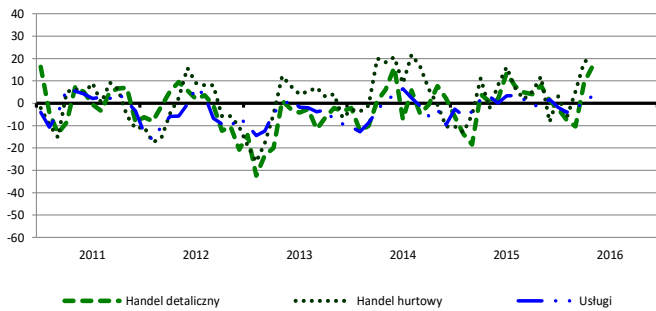
## Bieżąca produkcja



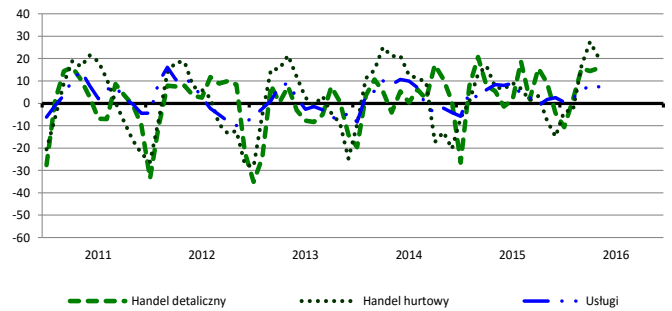
## Przewidywana produkcja



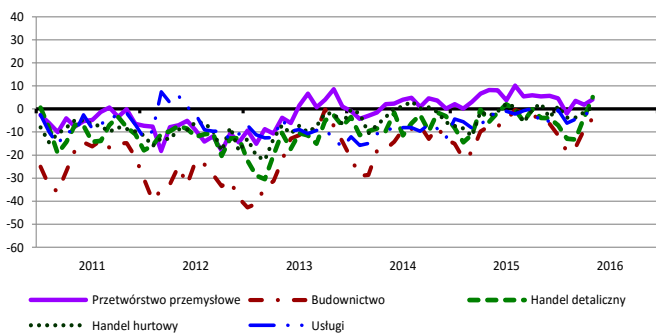
## Bieżąca sprzedaż



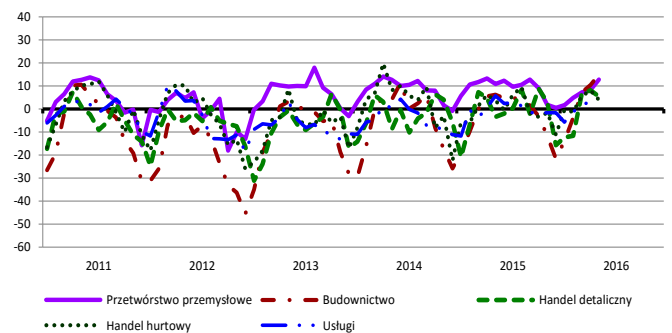
## Przewidywana sprzedaż



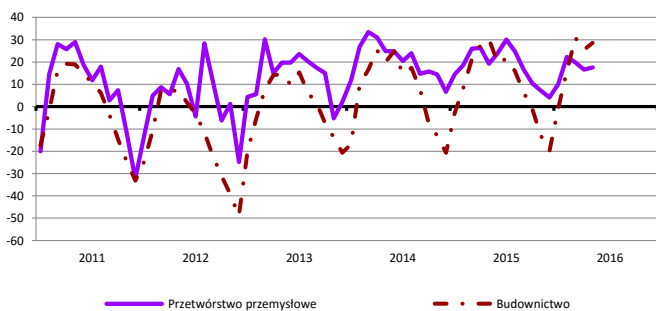
## Bieżąca sytuacja finansowa



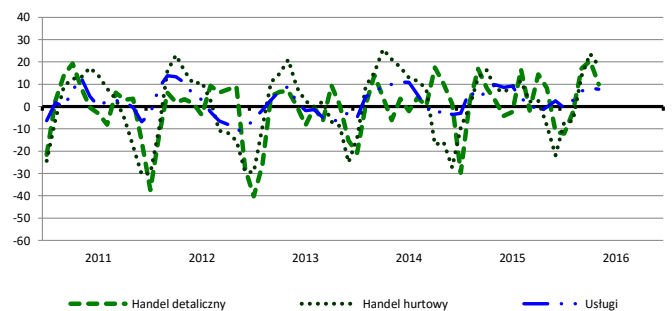
## Przewidywana sytuacja finansowa



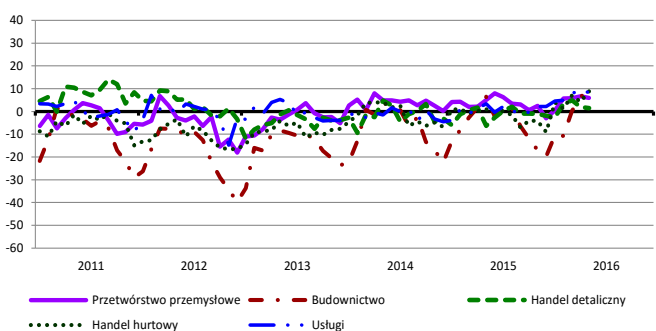
## Przewidywany portfel zamówień na rynku krajowym



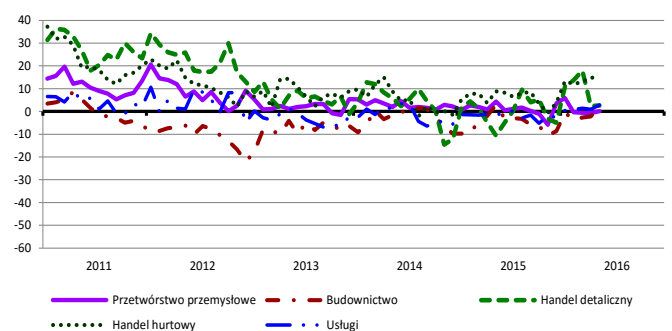
## Przewidywany popyt



## Przewidywane zatrudnienie

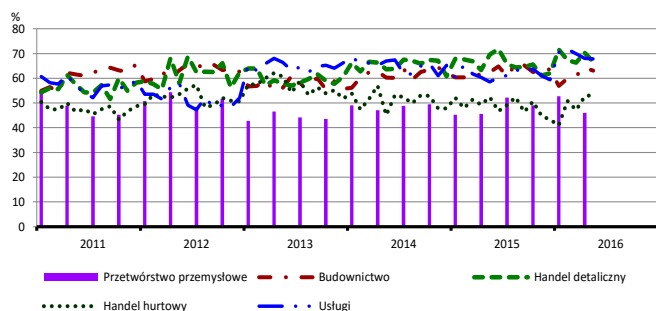


## Przewidywane ceny

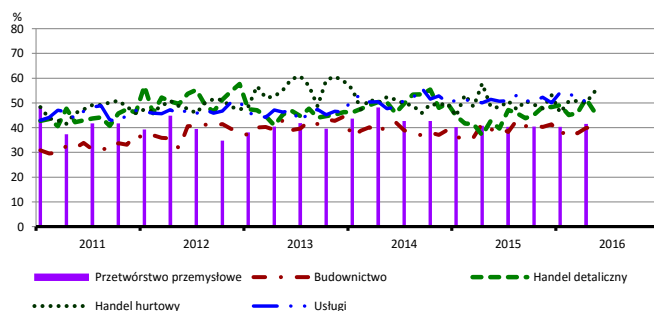


# BARIERY DZIAŁALNOŚCI GOSPODARCZEJ

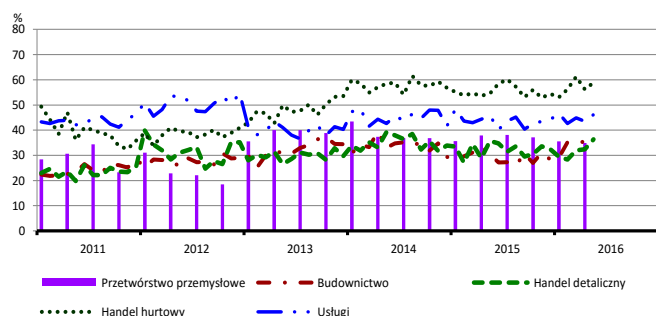
## Koszty zatrudnienia



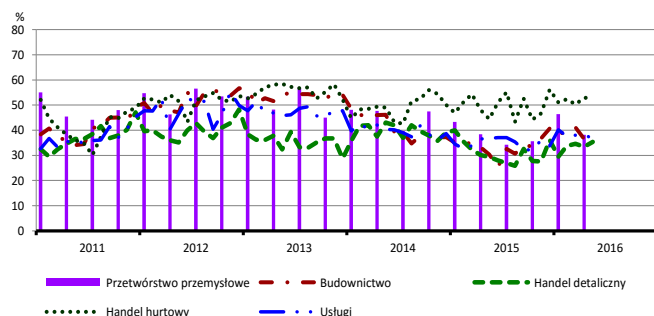
## Wysokie obciążenia na rzecz budżetu



## Niejasne i niespójne przepisy prawne



## Niepewność ogólnej sytuacji gospodarczej



Największy odsetek przedsiębiorców **nieodczuwających żadnych barier w prowadzeniu bieżącej działalności gospodarczej** w maju br. jest odnotowany w jednostkach prowadzących działalność z zakresu usług (11,2%), w dalszej kolejności – handlu detalicznego (6,3%), handlu hurtowego (4,0%), budownictwa (3,6%).

Największe trudności napotymane przez przedsiębiorstwa **budowlane** zgłaszające bariery związane są z konkurencją na rynku (65,2% w maju br., 61,8% przed rokiem) oraz kosztami zatrudnienia (63,1% w maju br., 62,4% w analogicznym miesiącu ub. r.). W porównaniu z majem 2015 r. w największym stopniu wzrosło znaczenie barier związanych z niepewnością ogólnej sytuacji gospodarczej (z 30,4% do 40,4%), niedoborem wykwalifikowanych pracowników (z 19,2% do 25,8%) i kosztami finansowej obsługi działalności (z 30,3% do 36,1%).

Podmioty prowadzące działalność w zakresie **handlu hurtowego** najczęściej wskazują trudności związane z konkurencją na rynku (barierę tę sygnalizuje 65,0% przedsiębiorstw w maju br., 47,0% przed rokiem – jest to bariera, której znaczenie w skali roku zwiększyło się najbardziej). W istotnym stopniu wzrosło również znaczenie barier związanych z niedoborem pracowników (z 2,4% do 11,7%) oraz niepewnością ogólnej sytuacji gospodarczej (z 44,4% do 53,0%).

Przedsiębiorcy prowadzący działalność z zakresu **handlu detalicznego** najbardziej odczuwają bariery związane z kosztami zatrudnienia (barierę tę sygnalizuje w maju br. 66,7% przedsiębiorstw, 69,6% w analogicznym miesiącu ub. r.) oraz konkurencją na rynku (65,0% w maju br., 60,1% przed rokiem). W skali roku najbardziej wzrosło znaczenie barier związanych z niedoborem pracowników (z 6,1% do 15,8%) i niepewnością ogólnej sytuacji gospodarczej (z 29,4% do 35,4%), a spadło – bariery związanej z powierzchnią sprzedażową (z 16,3% do 8,4%).

Największe trudności wskazywane przez firmy **usługowe** zgłaszające bariery związane są z kosztami zatrudnienia (67,8% w maju br., 58,5% przed rokiem – jest to bariera, której znaczenie w skali roku wzrosło w największym stopniu) oraz wysokimi obciążeniami na rzecz budżetu (50,8% w maju br., 51,4% przed rokiem). W porównaniu z majem 2015 r. najbardziej zmniejszyła się uciążliwość bariery związanej z niedostatecznym popytem (z 30,8% do 23,9%).

W **przetwórstwie przemysłowym** badaniem objęte są podmioty o liczbie pracujących 10 i więcej osób. W pozostałych badaniach (**budownictwo, handel hurtowy i detaliczny, usługi**) uczestniczą również podmioty o liczbie pracujących do 9 osób.

**Przetwórstwo przemysłowe** — sekcja C; **Budownictwo** — sekcja F; **Handel hurtowy** — dział 46; **Handel detaliczny** — działy 45 i 47

**Usługi** — sekcje: H – Transport i gospodarka magazynowa, I – Działalność związana z zakwaterowaniem i usługami gastronomicznymi, J – Informacja i komunikacja, K – Działalność finansowa i ubezpieczeniowa, L – Działalność związana z obsługą rynku nieruchomości, M – Działalność profesjonalna, naukowa i techniczna, N – Działalność w zakresie usług administrowania i działalność wspierająca, P – Edukacja, Q – Opieka zdrowotna i pomoc społeczna, R – Działalność związana z kulturą, rozrywką i rekreacją, S – Pozostała działalność usługowa

Opracowanie merytoryczne:  
**Departament Przedsiębiorstw**  
 Hanna Sękowska Tel. 22 608 36 51,  
 Magdalena Święcka Tel. 22 608 35 50,  
 Olga Gaca Tel. 22 608 36 51,  
 Hubert Stefanik Tel. 22 608 35 50,  
 Łukasz Gontarz Tel. 22 608 35 50.

Rozpowszechnianie:  
**Rzecznik Prasowy Prezesa GUS**  
**Artur Satora**  
 Tel: 22 608 3475, 22 608 3009  
 e-mail: [rzecznik@stat.gov.pl](mailto:rzecznik@stat.gov.pl)

Wyniki badania koniunktury w przemyśle, budownictwie, handlu i usługach można znaleźć na stronie GUS

<http://stat.gov.pl/obszary-tematyczne/koniunktura/koniunktura/publikacja.4.html>

Zeszyt Metodologiczny „Badanie koniunktury gospodarczej GUS”, 2015

<http://stat.gov.pl/obszary-tematyczne/koniunktura/koniunktura/publikacja.5.html>