



## KONIUNKTURA GOSPODARCZA

w czerwcu 2016 r.

opinie formułowane przez jednostki, których siedziba znajduje się  
w WOJEWÓDZTWIE MAŁOPOLSKIM

Przedsiębiorstwa z siedzibą w województwie małopolskim ogólny klimat koniunktury w **przetwórstwie przemysłowym** oceniają w czerwcu optymistycznie, podobnie jak w maju. Bieżący portfel zamówień i produkcja rosną wolniej niż przed miesiącem. Sytuacja finansowa oceniana jest nadal korzystnie. Odpowiednie przewidywania są optymistyczne, zbliżone do formułowanych w ubiegłym miesiącu. Planowany jest wzrost zatrudnienia, podobny do zapowiadanego w maju. Przedsiębiorcy przewidują, że ceny wyrobów przemysłowych mogą nieznacznie rosnąć.

Ogólny klimat koniunktury w **budownictwie** oceniany jest w czerwcu mniej korzystnie niż w ubiegłym miesiącu. Utrzymują się pozytywne oceny portfela zamówień. Diagnozy produkcji budowlano-montażowej są nieco bardziej optymistyczne od zgłaszanych w maju. Sytuacja finansowa nie zmienia się. Prognozy portfela zamówień i produkcji budowlano-montażowej są mniej korzystne od formułowanych w ubiegłym miesiącu, natomiast przewidywania dotyczące sytuacji finansowej – nieco bardziej optymistyczne. Skala wzrostu zatrudnienia może być mniej znacząca od planowanej w maju. Przedsiębiorcy przewidują, że ceny robót budowlano-montażowych będą rosnąć nieznacznie szybciej niż oczekiwano w ubiegłym miesiącu.

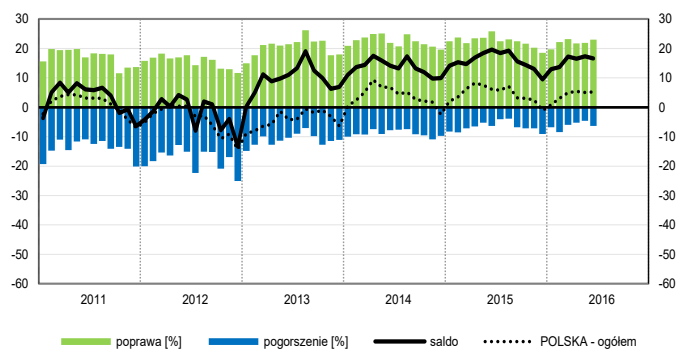
Ogólny klimat koniunktury w **handlu hurtowym** w czerwcu oceniany jest pozytywnie, podobnie jak w maju. Bieżąca sprzedaż rośnie, ale wolniej niż przed miesiącem. Sytuacja finansowa nie zmienia się. Utrzymują się optymistyczne przewidywania w tym zakresie. Możliwy jest wzrost zatrudnienia, choć wolniejszy od planowanego w maju. Ceny mogą rosnąć w tempie oczekiwanym miesiąc wcześniej.

Oceny ogólnego klimatu koniunktury w **handlu detalicznym** są w czerwcu mniej pozytywne niż przed miesiącem. Diagnozy i prognozy sprzedaży są optymistyczne, ale ostrożniejsze od zgłaszanych w maju. Oceny i przewidywania dotyczące sytuacji finansowej są niekorzystne, gorsze od formułowanych miesiąc wcześniej. Możliwy jest niewielki wzrost zatrudnienia, zbliżony do planowanego w maju. Ceny mogą rosnąć nieco szybciej niż zapowiadano w ubiegłym miesiącu.

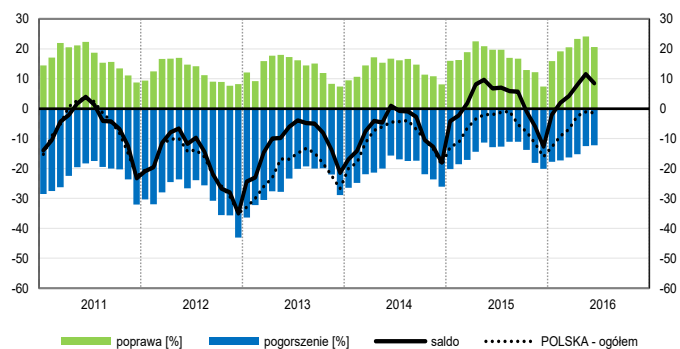
Firmy z sekcji **działalność związana z zakwaterowaniem i usługami gastronomicznymi** oceniają w czerwcu koniunkturę bardziej optymistycznie niż przed miesiącem i przed rokiem. Korzystne opinie w zakresie koniunktury, zbliżone do zgłaszanych w czerwcu ub. r. i lepsze od notowanych w maju br. sygnalizują podmioty z sekcji **informacja i komunikacja**. Jednostki z sekcji **transport i gospodarka magazynowa** oceniają koniunkturę negatywnie, gorzej niż przed miesiącem i przed rokiem.

# OGÓLNY KLIMAT KONIUNKTURY WEDŁUG SEKCJI / DZIAŁÓW PKD

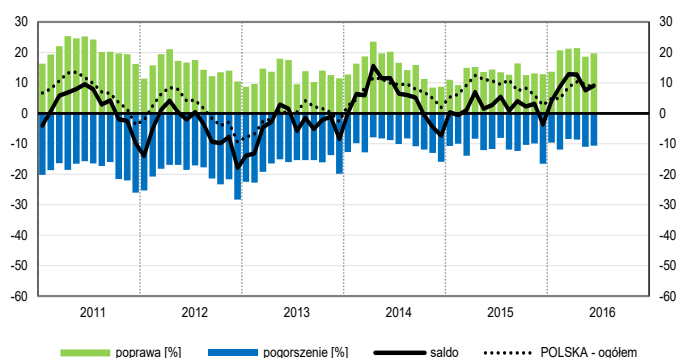
## Przetwórstwo przemysłowe (sekcja C)



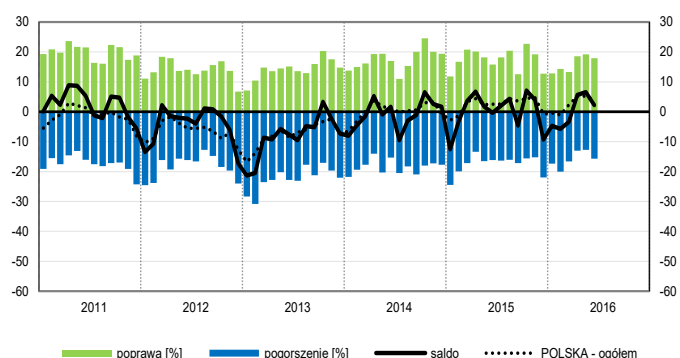
## Budownictwo (sekcja F)



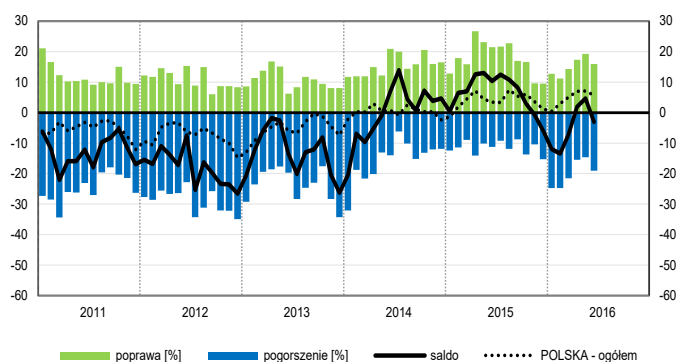
## Handel hurtowy (dział 46)



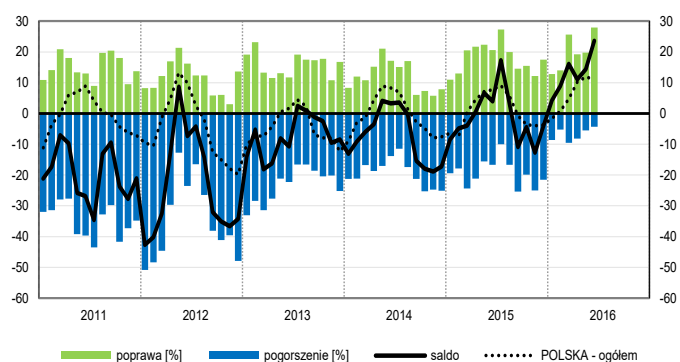
## Handel detaliczny (działy 45+47)



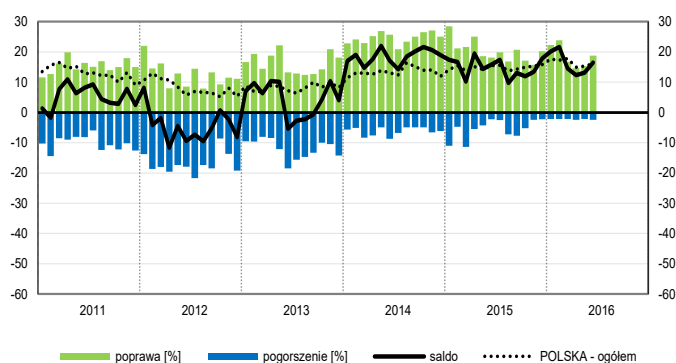
## Transport i gospodarka magazynowa (sekcja H)



## Zakwaterowanie i gastronomia (sekcja I)

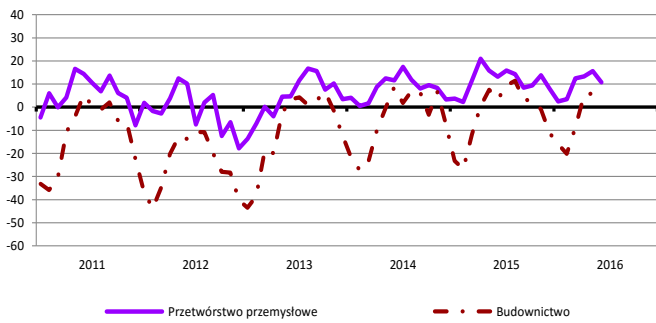


## Informacja i komunikacja (sekcja J)

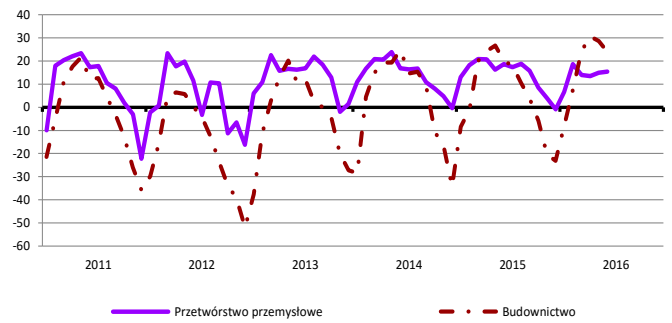


# WYBRANE WSKAŹNIKI WEDŁUG SEKCJI / DZIAŁÓW PKD

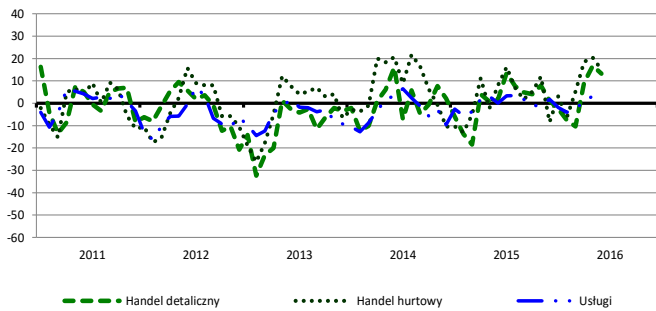
## Bieżąca produkcja



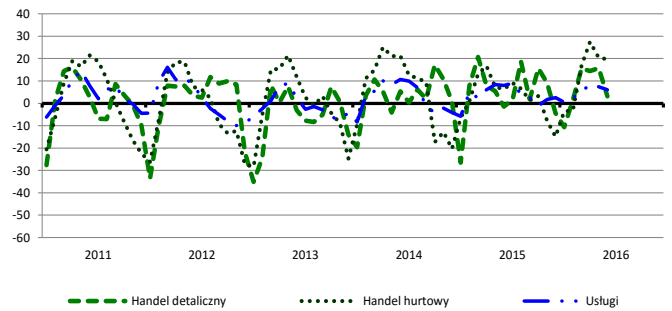
## Przewidywana produkcja



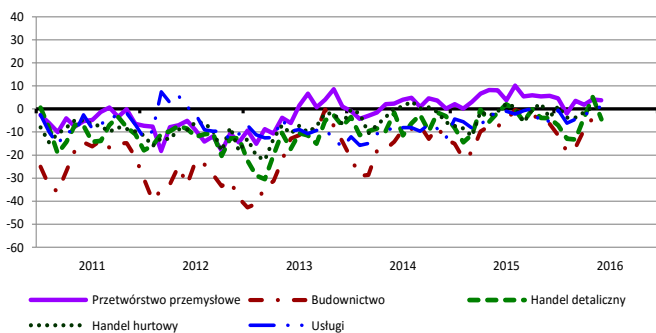
## Bieżąca sprzedaż



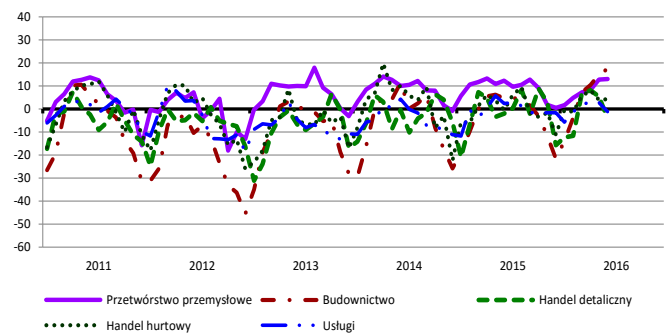
## Przewidywana sprzedaż



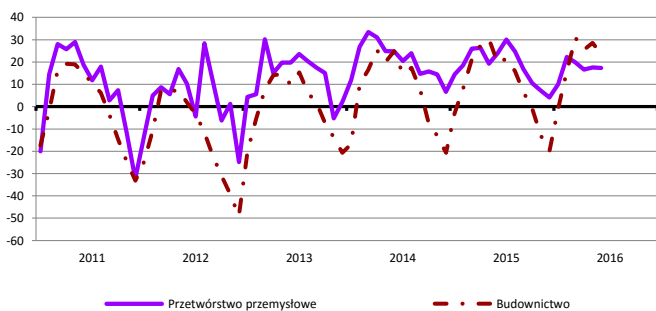
## Bieżąca sytuacja finansowa



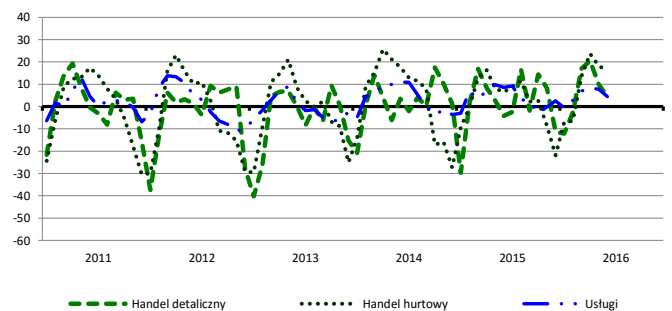
## Przewidywana sytuacja finansowa



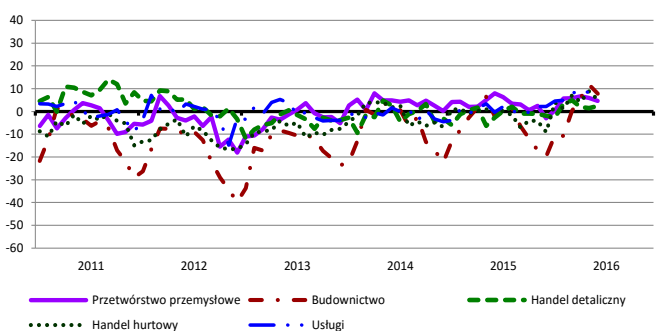
## Przewidywany portfel zamówień na rynku krajowym



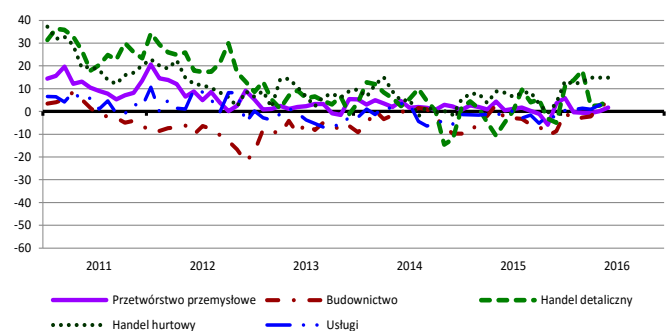
## Przewidywany popyt



## Przewidywane zatrudnienie

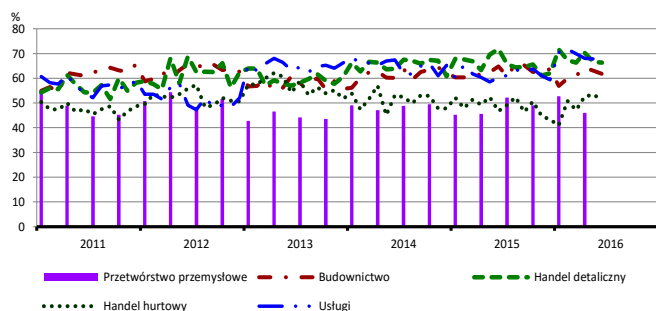


## Przewidywane ceny

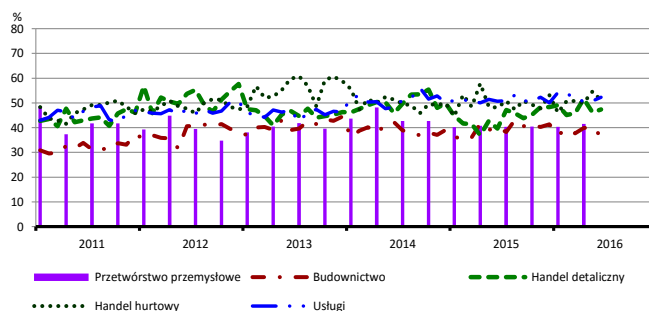


# BARIERY DZIAŁALNOŚCI GOSPODARCZEJ

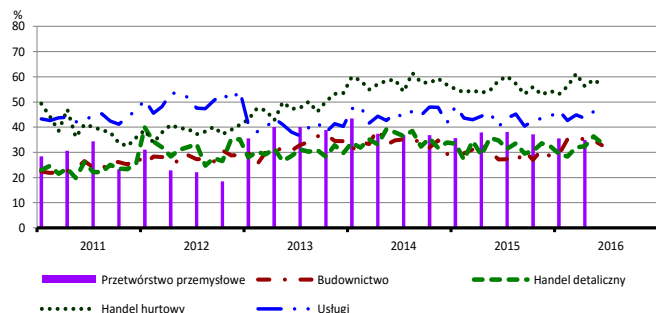
## Koszty zatrudnienia



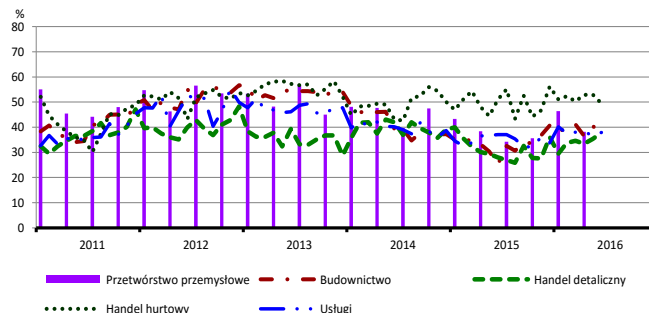
## Wysokie obciążenia na rzecz budżetu



## Niejasne i niespójne przepisy prawne



## Niepewność ogólnej sytuacji gospodarczej



Największy odsetek przedsiębiorców **nieodczuwających żadnych barier w prowadzeniu bieżącej działalności gospodarczej** w czerwcu br. jest odnotowany w jednostkach prowadzących działalność z zakresu usług (13,6%), w dalszej kolejności – handlu detalicznego (6,2%), budownictwa (4,0%), handlu hurtowego (3,3%).

Największe trudności napotymane przez przedsiębiorstwa **budowlane** zgłaszające bariery związane są z konkurencją na rynku (63,5% w czerwcu br., 60,5% przed rokiem) oraz kosztami zatrudnienia (61,8% w czerwcu br., 64,8% w analogicznym miesiącu ub. r.). W porównaniu z czerwcem 2015 r. w największym stopniu wzrosło znaczenie barier związanych z niedoborem wykwalifikowanych pracowników (z 16,1% do 31,0%) i niepewnością ogólnej sytuacji gospodarczej (z 25,3% do 38,3%).

Podmioty prowadzące działalność w zakresie **handlu hurtowego** najczęściej wskazują trudności związane z konkurencją na rynku (barierę tę sygnalizuje 64,6% przedsiębiorstw w czerwcu br., 55,3% przed rokiem – jest to bariera, której znaczenie w skali roku zwiększyło się najbardziej). W istotnym stopniu wzrosło również znaczenie bariery związanej z niedoborem pracowników (z 3,3% do 11,8%).

Przedsiębiorcy prowadzący działalność z zakresu **handlu detalicznego** najbardziej odczuwają bariery związane z konkurencją na rynku (barierę tę sygnalizuje w czerwcu br. 69,9% przedsiębiorstw, 66,5% w analogicznym miesiącu ub. r.) oraz kosztami zatrudnienia (66,3% w czerwcu br., 71,9% przed rokiem – jest to bariera, której znaczenie w ujęciu rocznym zmniejszyło się w największym stopniu). W skali roku najbardziej wzrosło znaczenie barier związanych z niedoborem pracowników (z 4,1% do 17,9%), niepewnością ogólnej sytuacji gospodarczej (z 28,0% do 37,8%) i wysokimi obciążeniami na rzecz budżetu (z 39,6% do 47,3%).

Największe trudności wskazywane przez firmy **usługowe** zgłaszające bariery związane są z kosztami zatrudnienia (68,5% w czerwcu br., 60,4% przed rokiem – jest to bariera, której znaczenie w skali roku wzrosło w największym stopniu) oraz wysokimi obciążeniami na rzecz budżetu (52,3% w czerwcu br., 50,7% przed rokiem). W porównaniu z czerwcem 2015 r. najbardziej zmniejszyła się uciążliwość bariery związanej z niedostatecznym popytem (z 28,8% do 25,0%).

W **przetwórstwie przemysłowym** badaniem objęte są podmioty o liczbie pracujących 10 i więcej osób. W pozostałych badaniach (**budownictwo, handel hurtowy i detaliczny, usługi**) uczestniczą również podmioty o liczbie pracujących do 9 osób.

**Przetwórstwo przemysłowe** — sekcja C; **Budownictwo** — sekcja F; **Handel hurtowy** — dział 46; **Handel detaliczny** — działy 45 i 47

**Usługi** — sekcje: H – Transport i gospodarka magazynowa, I – Działalność związana z zakwaterowaniem i usługami gastronomicznymi, J – Informacja i komunikacja, K – Działalność finansowa i ubezpieczeniowa, L – Działalność związana z obsługą rynku nieruchomości, M – Działalność profesjonalna, naukowa i techniczna, N – Działalność w zakresie usług administrowania i działalność wspierająca, P – Edukacja, Q – Opieka zdrowotna i pomoc społeczna, R – Działalność związana z kulturą, rozrywką i rekreacją, S – Pozostała działalność usługowa

Opracowanie merytoryczne:  
**Departament Przedsiębiorstw**  
 Hanna Sękowska Tel. 22 608 36 51,  
 Magdalena Święcka Tel. 22 608 35 50,  
 Olga Gaca Tel. 22 608 36 51,  
 Hubert Stefanik Tel. 22 608 35 50,  
 Łukasz Gontarz Tel. 22 608 35 50.

Rozpowszechnianie:  
**Rzecznik Prasowy Prezesa GUS**  
 Artur Satora  
 Tel: 22 608 3475, 22 608 3009  
 e-mail: [rzecznik@stat.gov.pl](mailto:rzecznik@stat.gov.pl)

Wyniki badania koniunktury w przemyśle, budownictwie, handlu i usługach można znaleźć na stronie GUS

<http://stat.gov.pl/obszary-tematyczne/koniunktura/koniunktura/publikacja.4.html>

Zeszyt Metodologiczny „Badanie koniunktury gospodarczej GUS”, 2016

<http://stat.gov.pl/obszary-tematyczne/koniunktura/koniunktura/publikacja.5.html>