



KONIUNKTURA GOSPODARCZA

w lipcu 2016 r.

opinie formułowane przez jednostki, których siedziba znajduje się
w WOJEWÓDZTWIE MAŁOPOLSKIM

Przedsiębiorstwa z siedzibą w województwie małopolskim ogólny klimat koniunktury w **przetwórstwie przemysłowym** oceniają w lipcu nieco bardziej optymistycznie niż w czerwcu. Diagnozy portfela zamówień, produkcji i sytuacji finansowej są bardziej korzystne niż przed miesiącem. Odpowiednie prognozy są optymistyczne, choć nieco ostrożniejsze od formułowanych w czerwcu. Planowany jest wzrost zatrudnienia nieznacznie większy od zapowiadanego przed miesiącem. Przedsiębiorcy przewidują, że ceny wyrobów przemysłowych mogą rosnąć podobnie jak oczekiwano w czerwcu.

Ogólny klimat koniunktury w **budownictwie** oceniany jest w lipcu pozytywnie, podobnie jak w czerwcu. Diagnozy i przewidywania dotyczące portfela zamówień, a także prognozy produkcji budowlano-montażowej oraz sytuacji finansowej są mniej korzystne od formułowanych w ubiegłym miesiącu. Bieżąca produkcja budowlano-montażowa oceniana jest bardziej pozytywnie niż w czerwcu. Diagnozy sytuacji finansowej są nieznacznie negatywne. Skala wzrostu zatrudnienia może być mniej znacząca od planowanej w czerwcu. Przedsiębiorcy przewidują, że w najbliższych trzech miesiącach ceny robót budowlano-montażowych mogą nie zmienić się.

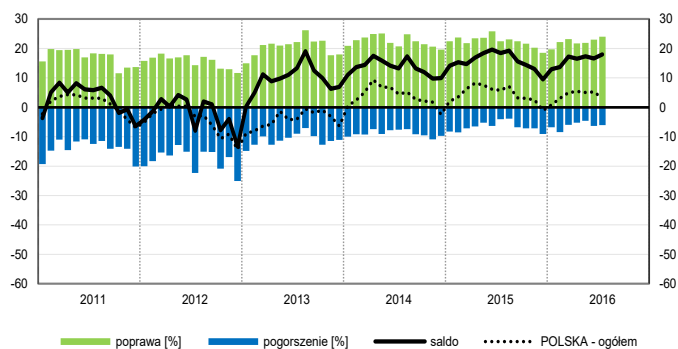
Ogólny klimat koniunktury w **handlu hurtowym** w lipcu oceniany jest pozytywnie, podobnie jak w czerwcu. Rośnie bieżąca sprzedaż. Odpowiednie przewidywania są mniej optymistyczne od formułowanych przed miesiącem. Diagnozy wskazują, że – podobnie jak w czerwcu – sytuacja finansowa nie zmienia się. Odpowiednie prognozy są nieznacznie negatywne, gorsze od zgłaszanych miesiąc wcześniej. Możliwy jest wzrost zatrudnienia, choć nieco mniejszy od planowanego w czerwcu. Ceny mogą rosnąć wolniej niż oczekiwano w ubiegłym miesiącu.

Oceny ogólnego klimatu koniunktury w **handlu detalicznym** są w lipcu nieznacznie pozytywne, podobne jak przed miesiącem. Utrzymują się korzystne oceny sprzedaży. Odpowiednie przewidywania oraz diagnozy i prognozy sytuacji finansowej są optymistyczne, lepsze od zgłaszanych w czerwcu. Możliwy jest dalszy wzrost zatrudnienia. Przedsiębiorcy przewidują, że ceny mogą rosnąć bardziej znacząco niż zapowiadali miesiąc wcześniej.

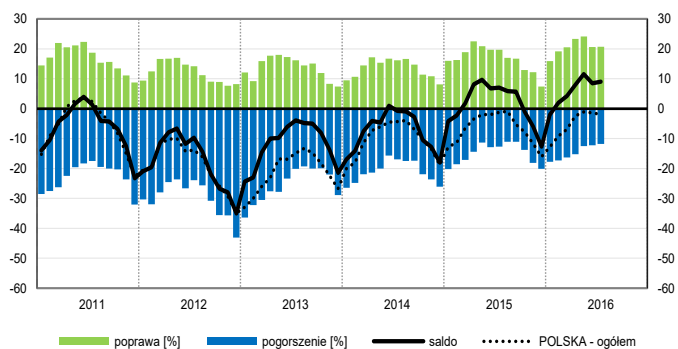
Firmy z sekcji **działalność związana z zakwaterowaniem i usługami gastronomicznymi** oceniają w lipcu koniunkturę bardziej optymistycznie niż przed miesiącem i przed rokiem. Opinie w zakresie koniunktury mniej korzystne od zgłaszanych w czerwcu bieżącego i lipcu ubiegłego roku sygnalizują podmioty z sekcji **informacja i komunikacja**. Jednostki z sekcji **transport i gospodarka magazynowa** oceniają koniunkturę mniej pozytywnie niż przed rokiem, ale lepiej niż przed miesiącem.

OGÓLNY KLIMAT KONIUNKTURY WEDŁUG SEKCJI / DZIAŁÓW PKD

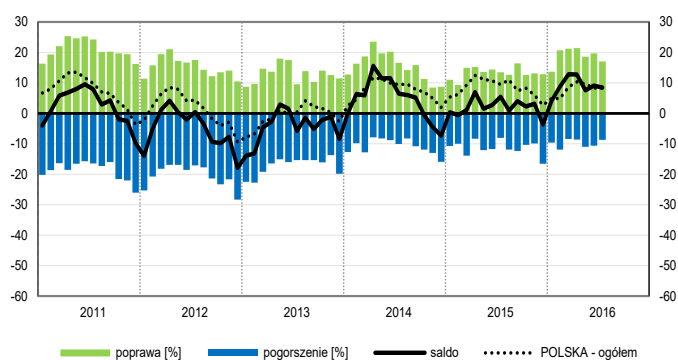
Przetwórstwo przemysłowe (sekcja C)



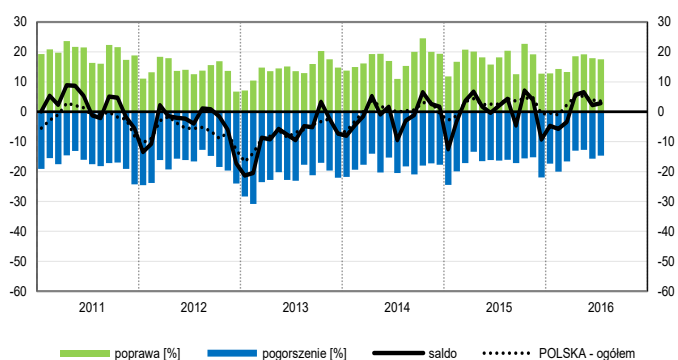
Budownictwo (sekcja F)



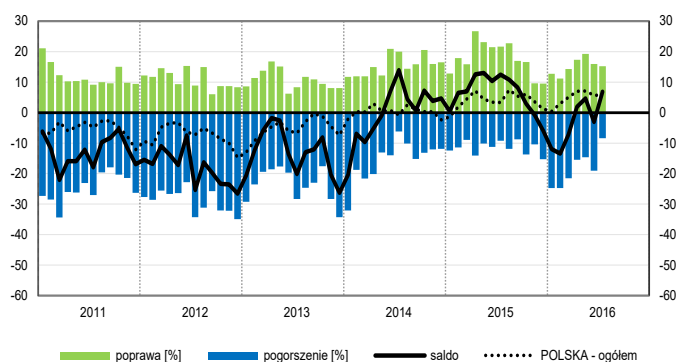
Handel hurtowy (dział 46)



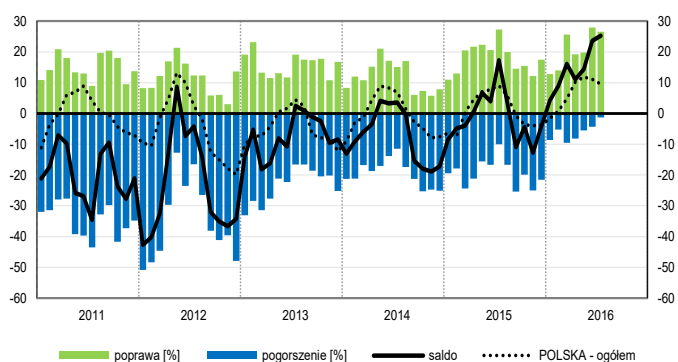
Handel detaliczny (działy 45+47)



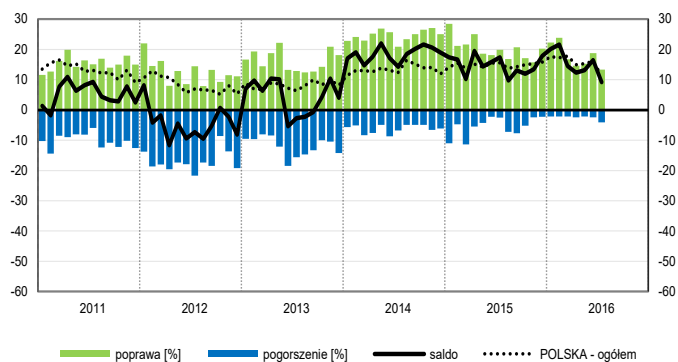
Transport i gospodarka magazynowa (sekcja H)



Zakwaterowanie i gastronomia (sekcja I)

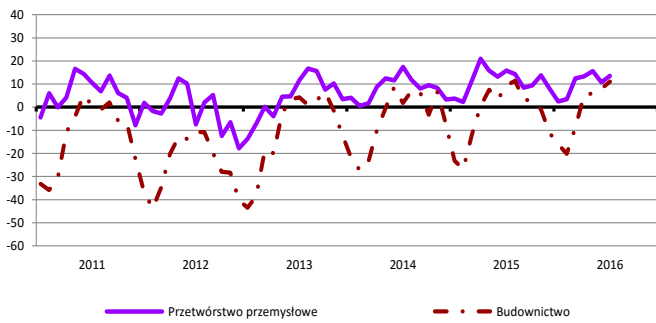


Informacja i komunikacja (sekcja J)

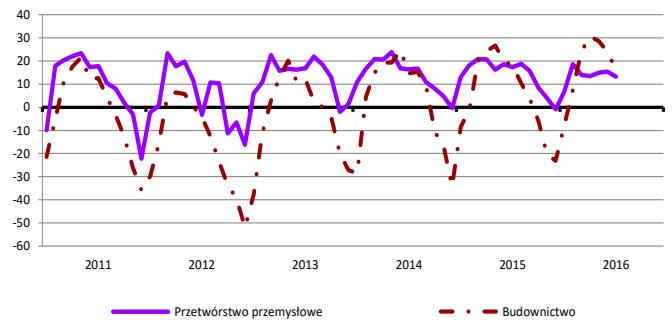


WYBRANE WSKAŹNIKI WEDŁUG SEKCJI / DZIAŁÓW PKD

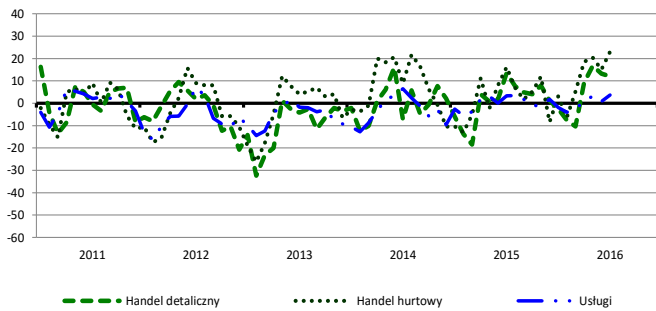
Bieżąca produkcja



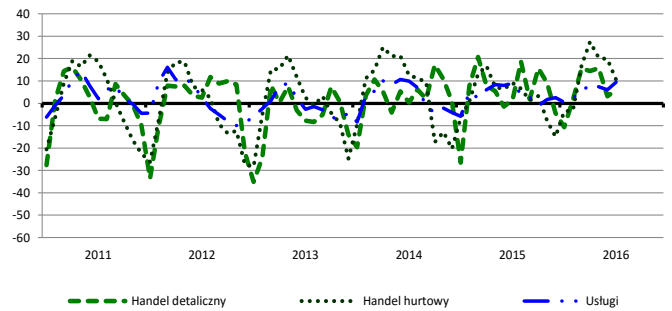
Przewidywana produkcja



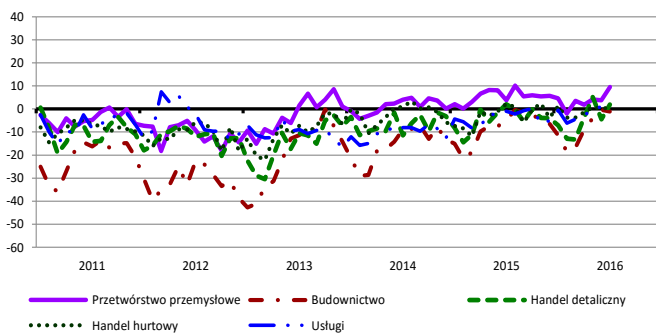
Bieżąca sprzedaż



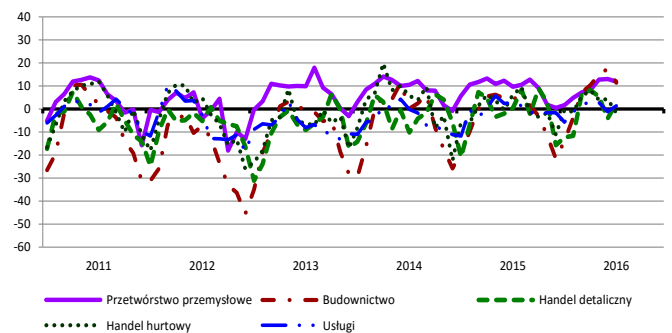
Przewidywana sprzedaż



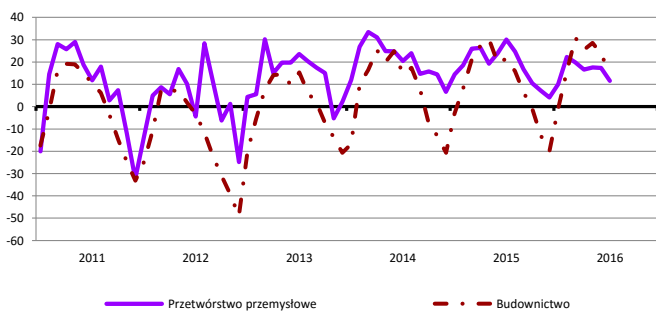
Bieżąca sytuacja finansowa



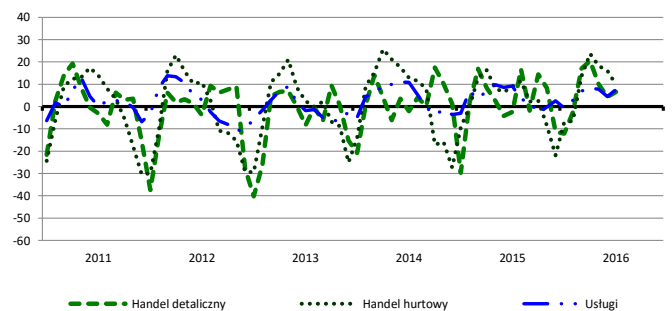
Przewidywana sytuacja finansowa



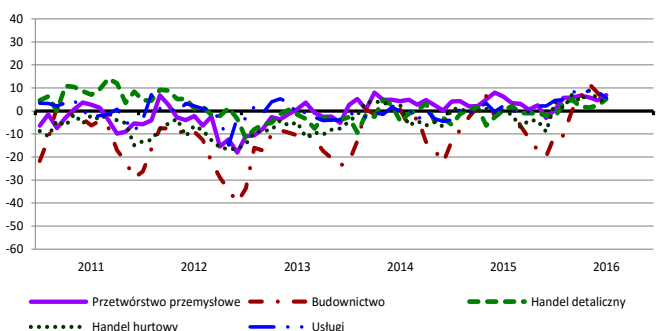
Przewidywany portfel zamówień na rynku krajowym



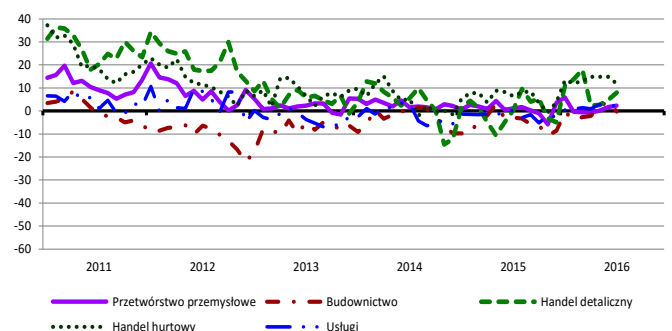
Przewidywany popyt



Przewidywane zatrudnienie

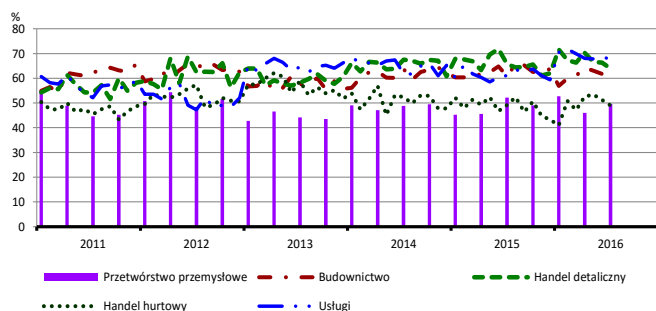


Przewidywane ceny

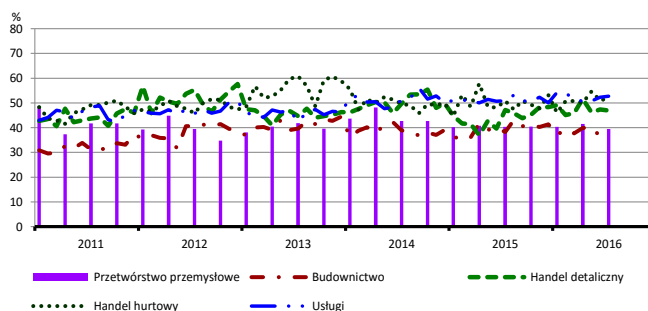


BARIERY DZIAŁALNOŚCI GOSPODARCZEJ

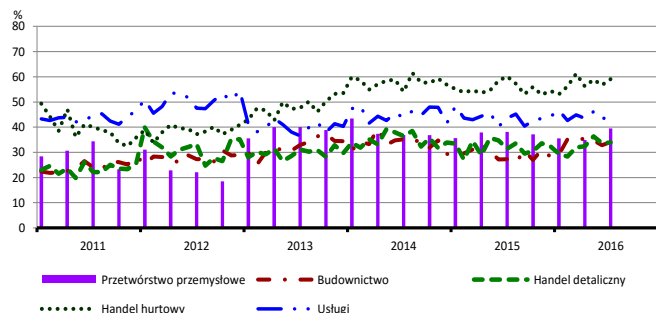
Koszty zatrudnienia



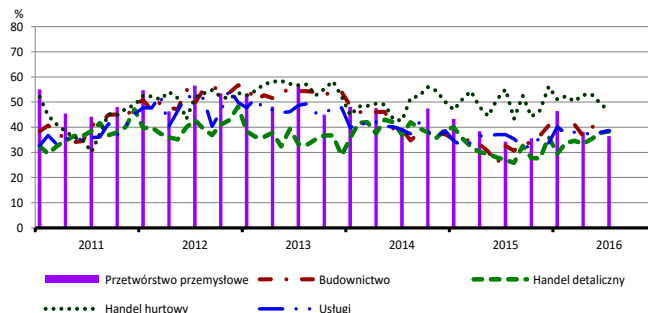
Wysokie obciążenia na rzecz budżetu



Niejasne i niespójne przepisy prawne



Niepewność ogólnej sytuacji gospodarczej



Największy odsetek przedsiębiorców **nieodczuwających żadnych barier w prowadzeniu bieżącej działalności gospodarczej** w lipcu br. jest odnotowany w jednostkach prowadzących działalność z zakresu usług (11,9%), w dalszej kolejności – przetwórstwa przemysłowego (9,4%), handlu detalicznego (5,6%), budownictwa (4,2%), handlu hurtowego (3,2%).

W jednostkach z zakresu **przetwórstwa przemysłowego**, które nie zgłaszają braku utrudnień swojej działalności, najczęściej wskazywanymi barierami są koszty zatrudnienia (49,6% w lipcu br., 52,2% przed rokiem), niedostateczny popyt na rynku krajowym (40,2% w lipcu br., 48,3% w analogicznym miesiącu ub. r. – jest to bariera, której znaczenie spadło w skali roku w największym stopniu) oraz wysokie obciążenia na rzecz budżetu (39,5% w lipcu br., 40,3% przed rokiem). Barierami, których znaczenie wzrosło w skali roku w największym stopniu są niedobór pracowników (z 2,6% do 12,1%) i niedobór wykwalifikowanych pracowników (z 16,1% do 21,9%).

Największe trudności napotykane przez przedsiębiorstwa **budowlane** zgłaszające bariery związane są z konkurencją na rynku (63,6% w lipcu br., 60,7% przed rokiem) oraz kosztami zatrudnienia (63,3% w lipcu br., 60,8% w analogicznym miesiącu ub. r.). W porównaniu z lipcem 2015 r. w największym stopniu wzrosło znaczenie barier związanych z niedoborem wykwalifikowanych pracowników (z 20,2% do 29,0%), niejasnymi i niespójnymi przepisami prawnymi (z 27,3% do 34,1%) oraz niepewnością ogólnej sytuacji gospodarczej (z 32,6% do 38,6%).

Podmioty prowadzące działalność w zakresie **handlu hurtowego** najczęściej wskazują trudności związane z konkurencją na rynku (barierę tę sygnalizuje 63,1% przedsiębiorstw w lipcu br., 51,2% przed rokiem – jest to bariera, której znaczenie w skali roku wzrosło najbardziej). Barierami, których znaczenie w ujęciu rocznym zmniejszyło się w największym stopniu są niepewność ogólnej sytuacji gospodarczej (z 55,1% do 46,3%) i niedostateczny popyt (z 32,3% do 27,3%).

Przedsiębiorcy prowadzący działalność z zakresu **handlu detalicznego** najbardziej odczuwają bariery związane z konkurencją na rynku (barierę tę sygnalizuje w lipcu br. 73,1% przedsiębiorstw, 65,1% w analogicznym miesiącu ub. r.). W skali roku najbardziej wzrosło znaczenie barier związanych z niedoborem pracowników (z 8,0% do 21,2%), niepewnością ogólnej sytuacji gospodarczej (z 26,9% do 38,4%) i konkurencją na rynku.

Największe trudności wskazywane przez firmy **usługowe** zgłaszające bariery związane są z kosztami zatrudnienia (67,9% w lipcu br., 61,1% przed rokiem – jest to bariera, której znaczenie w skali roku wzrosło w największym stopniu). W porównaniu z lipcem 2015 r. najbardziej zmniejszyła się uciążliwość bariery związanej z konkurencją firm krajowych (z 46,1% do 40,4%).

W **przetwórstwie przemysłowym** badaniem objęte są podmioty o liczbie pracujących 10 i więcej osób. W pozostałych badaniach (**budownictwo, handel hurtowy i detaliczny, usługi**) uczestniczą również podmioty o liczbie pracujących do 9 osób.

Przetwórstwo przemysłowe – sekcja C; **Budownictwo** – sekcja F; **Handel hurtowy** – dział 46; **Handel detaliczny** – działy 45 i 47

Usługi – sekcje: H – Transport i gospodarka magazynowa, I – Działalność związana z zakwaterowaniem i usługami gastronomicznymi, J – Informacja i komunikacja, K – Działalność finansowa i ubezpieczeniowa, L – Działalność związana z obsługą rynku nieruchomości, M – Działalność profesjonalna, naukowa i techniczna, N – Działalność w zakresie usług administrowania i działalność wspierająca, P – Edukacja, Q – Opieka zdrowotna i pomoc społeczna, R – Działalność związana z kulturą, rozrywką i rekreacją, S – Pozostała działalność usługowa

Opracowanie merytoryczne:
Departament Przedsiębiorstw
 Hanna Sękowska Tel. 22 608 36 51,
 Magdalena Święcka Tel. 22 608 35 50,
 Olga Gaca Tel. 22 608 36 51,
 Hubert Stefanik Tel. 22 608 35 50,
 Łukasz Gontarz Tel. 22 608 35 50.

Rozpowszechnianie:
Rzecznik Prasowy Prezesa GUS
 Artur Satora
 Tel: 22 608 3475, 22 608 3009
 e-mail: rzecznik@stat.gov.pl

Wyniki badania koniunktury w przemyśle, budownictwie, handlu i usługach można znaleźć na stronie GUS

<http://stat.gov.pl/obszary-tematyczne/koniunktura/koniunktura/publikacja.4.html>

Zeszyt Metodologiczny „Badanie koniunktury gospodarczej GUS”, 2016

<http://stat.gov.pl/obszary-tematyczne/koniunktura/koniunktura/publikacja.5.html>