



KONIUNKTURA GOSPODARCZA

w sierpniu 2016 r.

opinie formułowane przez jednostki, których siedziba znajduje się
w WOJEWÓDZTWIE MAŁOPOLSKIM

Przedsiębiorstwa z siedzibą w województwie małopolskim ogólny klimat koniunktury w **przetwórstwie przemysłowym** oceniają w sierpniu nieco mniej optymistycznie niż w lipcu. Diagnozy portfela zamówień i produkcji są mniej korzystne niż przed miesiącem. Odpowiednie prognozy są bardziej optymistyczne od formułowanych w lipcu. Bieżąca sytuacja finansowa oceniana jest mniej pozytywnie niż sygnalizowano przed miesiącem; przewidywania w tym zakresie są korzystne, podobne do zgłaszanych w lipcu. Planowany jest wzrost zatrudnienia, zbliżony do zapowiadanego przed miesiącem. Przedsiębiorcy przewidują, że ceny wyrobów przemysłowych mogą rosnąć nieco wolniej niż oczekiwano w lipcu.

Ogólny klimat koniunktury w **budownictwie** oceniany jest w sierpniu mniej pozytywnie niż w lipcu. Bieżący portfel zamówień oraz produkcja budowlano-montażowa oceniane są mniej korzystnie niż w ubiegłym miesiącu. Diagnozy sytuacji finansowej są nieznacznie bardziej negatywne od zgłaszanych w lipcu. Utrzymują się optymistyczne prognozy portfela zamówień, przewidywania dotyczące produkcji budowlano-montażowej i sytuacji finansowej są mniej korzystne od formułowanych w ubiegłym miesiącu. Skala wzrostu zatrudnienia może być niewielka, mniej znacząca od planowanej w lipcu. Przedsiębiorcy przewidują, że w najbliższych trzech miesiącach ceny robót budowlano-montażowych będą spadać.

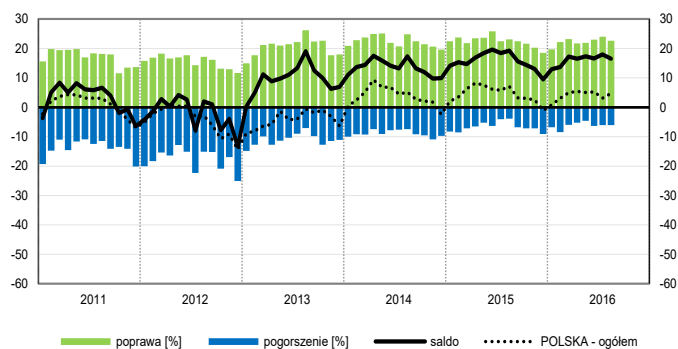
Ogólny klimat koniunktury w **handlu hurtowym** w sierpniu oceniany jest mniej pozytywnie niż w lipcu. Diagnozy i prognozy sprzedaży są korzystne, ale ostrożniejsze od zgłaszanych przed miesiącem. Oceny sytuacji finansowej są nieznacznie pesymistyczne, gorsze niż w lipcu, natomiast odpowiednie przewidywania – pozytywne, lepsze od zgłaszanych miesiąc wcześniej. Możliwy jest wzrost zatrudnienia, zbliżony do planowanego w lipcu. Ceny mogą rosnąć wolniej niż oczekiwano w ubiegłym miesiącu.

Oceny ogólnego klimatu koniunktury w **handlu detalicznym** są w sierpniu bardziej pozytywne niż przed miesiącem. Bieżąca sprzedaż rośnie w tempie zbliżonym do odnotowanego w lipcu. Odpowiednie prognozy są nieco bardziej optymistyczne od formułowanych miesiąc wcześniej. Bieżąca sytuacja finansowa nie zmienia się. Utrzymują się nieznacznie pozytywne przewidywania w tym zakresie. Możliwy jest wzrost zatrudnienia, zbliżony do planowanego w lipcu. Ceny mogą nadal rosnąć.

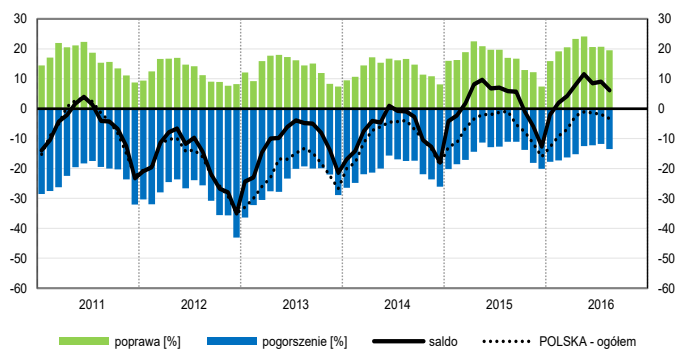
Firmy z sekcji **działalność związana z zakwaterowaniem i usługami gastronomicznymi** oceniają w sierpniu koniunkturę mniej optymistycznie niż przed miesiącem, ale lepiej niż przed rokiem. Korzystne opinie w zakresie koniunktury, zbliżone do odnotowanych w lipcu bieżącego i sierpniu ubiegłego roku sygnalizują podmioty z sekcji **informacja i komunikacja**. Jednostki z sekcji **transport i gospodarka magazynowa** oceniają koniunkturę gorzej niż przed miesiącem i przed rokiem.

OGÓLNY KLIMAT KONIUNKTURY WEDŁUG SEKCJI / DZIAŁÓW PKD

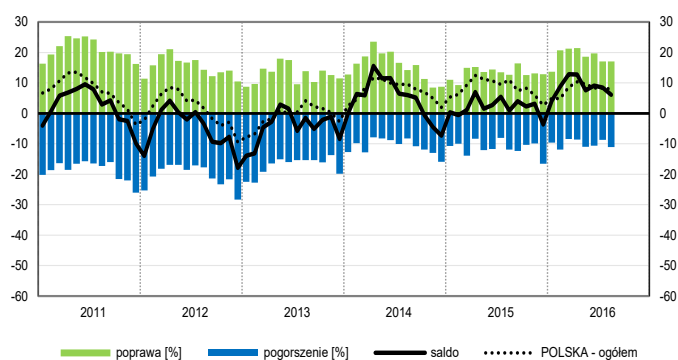
Przetwórstwo przemysłowe (sekcja C)



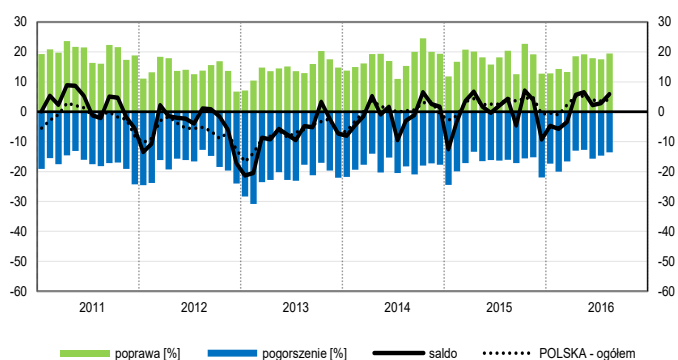
Budownictwo (sekcja F)



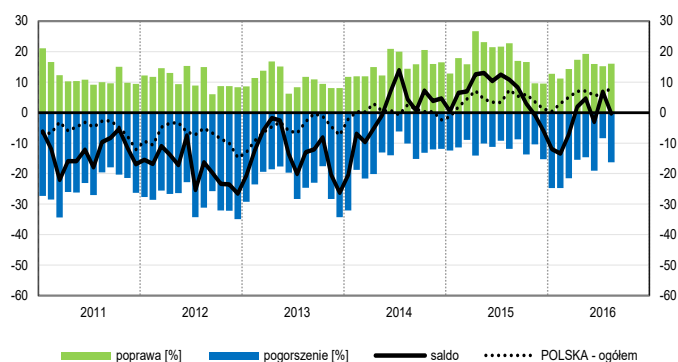
Handel hurtowy (dział 46)



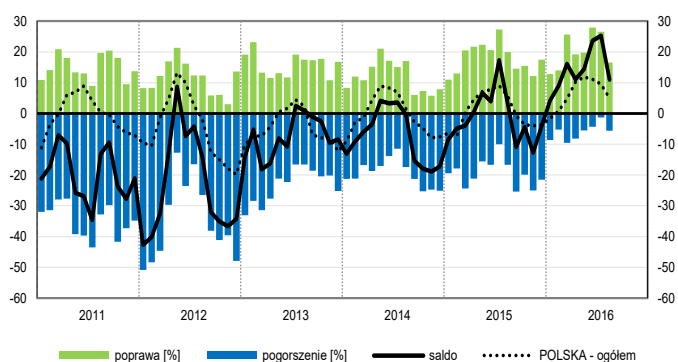
Handel detaliczny (działy 45+47)



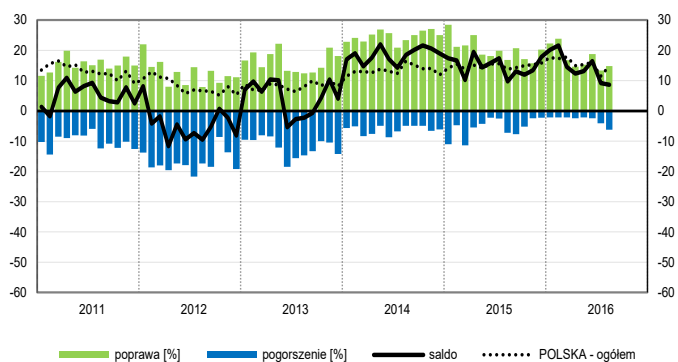
Transport i gospodarka magazynowa (sekcja H)



Zakwaterowanie i gastronomia (sekcja I)

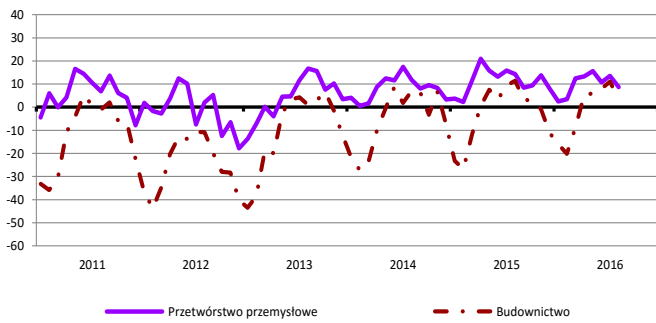


Informacja i komunikacja (sekcja J)

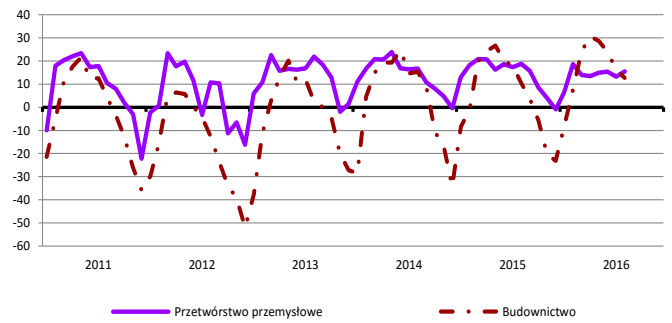


WYBRANE WSKAŹNIKI WEDŁUG SEKCJI / DZIAŁÓW PKD

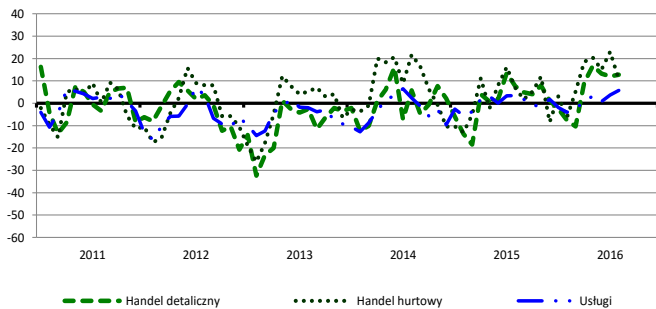
Bieżąca produkcja



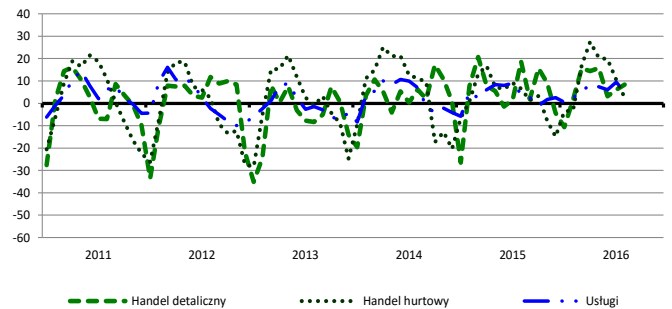
Przewidywana produkcja



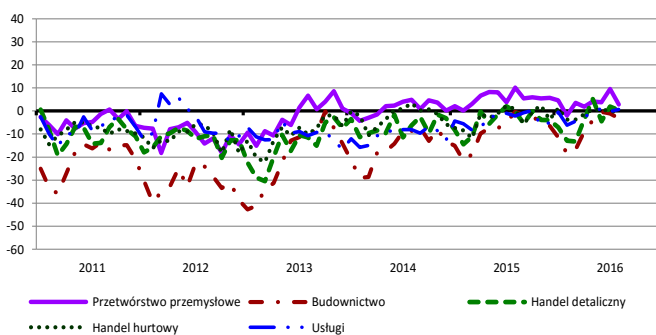
Bieżąca sprzedaż



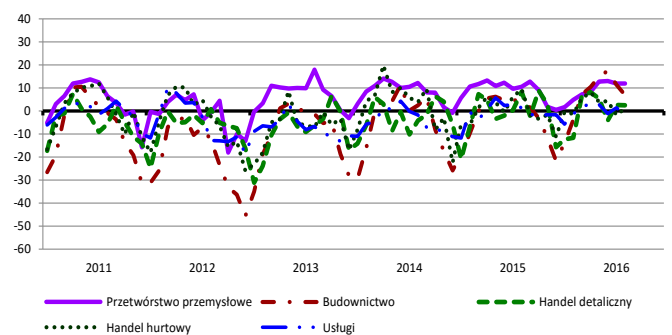
Przewidywana sprzedaż



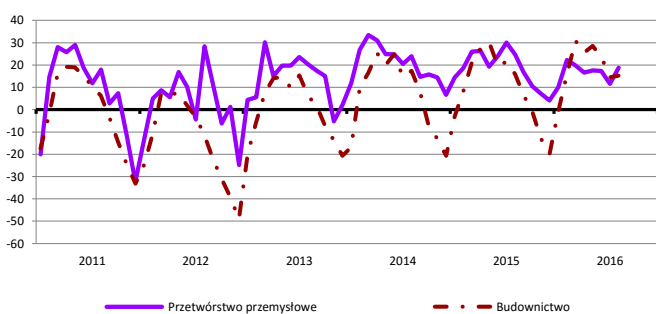
Bieżąca sytuacja finansowa



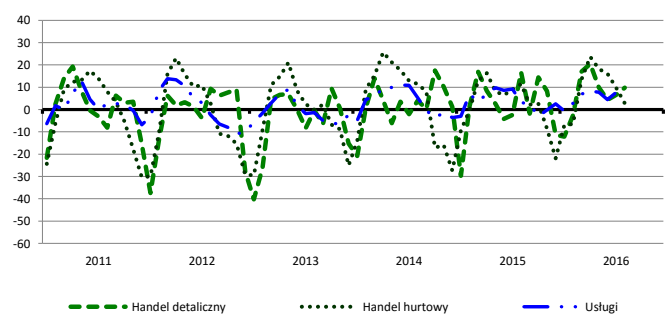
Przewidywana sytuacja finansowa



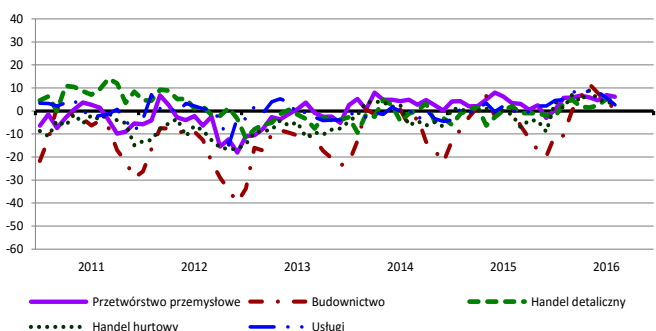
Przewidywany portfel zamówień na rynku krajowym



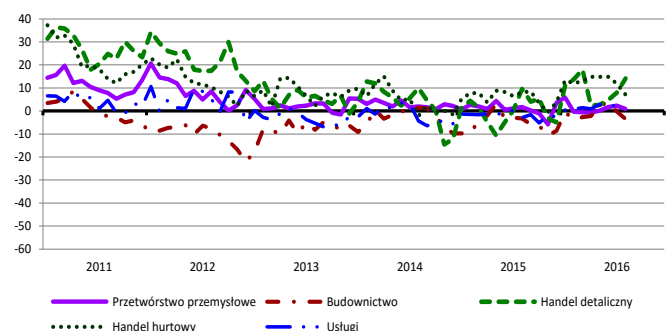
Przewidywany popyt



Przewidywane zatrudnienie

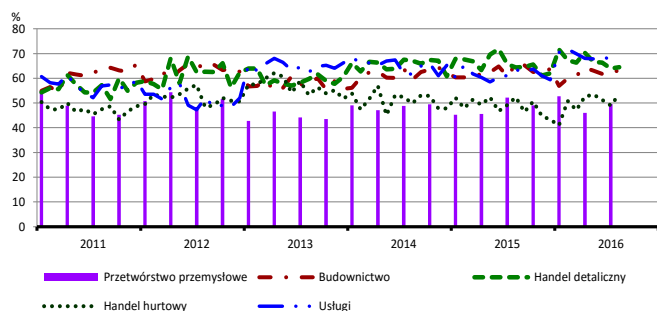


Przewidywane ceny

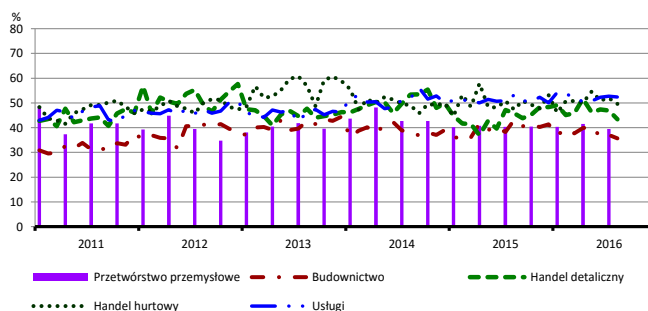


BARIERY DZIAŁALNOŚCI GOSPODARCZEJ

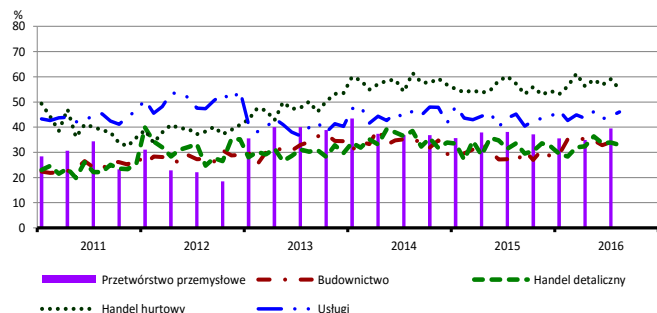
Koszty zatrudnienia



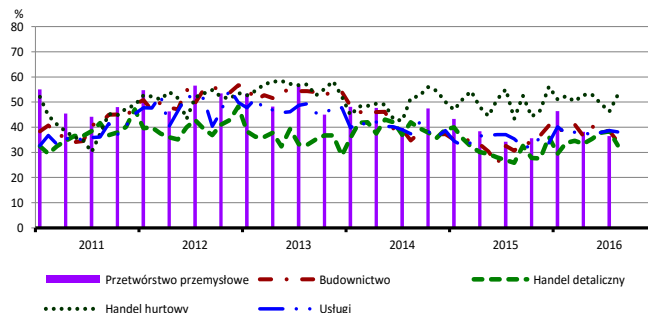
Wysokie obciążenia na rzecz budżetu



Niejasne i niespójne przepisy prawne



Niepewność ogólnej sytuacji gospodarczej



Największy odsetek przedsiębiorców **nieodczuwających żadnych barier w prowadzeniu bieżącej działalności gospodarczej** w sierpniu br. jest odnotowany w jednostkach prowadzących działalność z zakresu usług (12,0%), w dalszej kolejności – handlu detalicznego (6,2%), budownictwa (3,1%), handlu hurtowego (3,1%).

Największe trudności napotymane przez przedsiębiorstwa **budowlane** zgłaszające bariery związane są z kosztami zatrudnienia (62,8% w sierpniu br., 65,8% przed rokiem) i konkurencją na rynku (60,1% w sierpniu br., 62,5% w analogicznym miesiącu ub. r.). W porównaniu z sierpniem 2015 r. w największym stopniu wzrosło znaczenie barier związanych z niedoborem wykwalifikowanych pracowników (z 21,5% do 29,2%), niejasnymi i niespójnymi przepisami prawnymi (z 26,0% do 32,4%) oraz kosztami finansowej obsługi działalności (z 28,1% do 33,7%), natomiast spadło – bariery związanej z wysokimi obciążeniami na rzecz budżetu (z 43,1% do 35,7%).

Podmioty prowadzące działalność w zakresie **handlu hurtowego** najczęściej wskazują trudności związane z konkurencją na rynku (barierę tę sygnalizuje 60,2% przedsiębiorstw w sierpniu br., 53,3% przed rokiem). Bariery, których znaczenie w ujęciu rocznym wzrosło w największym stopniu są niepewność ogólnej sytuacji gospodarczej (z 43,4% do 52,9%), konkurencja na rynku i niedobór pracowników (z 2,6% do 11,0%), a spadło – bariery związanej z niedostatecznym popytem (z 36,0% do 31,2%).

Przedsiębiorcy prowadzący działalność z zakresu **handlu detalicznego** najbardziej odczuwają bariery związane z konkurencją na rynku (barierę tę sygnalizuje w sierpniu br. 67,5% przedsiębiorstw, 59,4% w analogicznym miesiącu ub. r.) oraz kosztami zatrudnienia (64,5% w sierpniu br., 64,4% przed rokiem). W skali roku najbardziej wzrosło znaczenie barier związanych z niedoborem pracowników (z 10,5% do 20,5%), konkurencją na rynku i niepewnością ogólnej sytuacji gospodarczej (z 25,9% do 32,8%).

Największe trudności wskazywane przez firmy **usługowe** zgłaszające bariery związane są z kosztami zatrudnienia (68,6% w sierpniu br., 63,4% przed rokiem – jest to bariera, której znaczenie w skali roku wzrosło w największym stopniu). W porównaniu z sierpniem 2015 r. najbardziej zmniejszyła się uciążliwość bariery związanej z konkurencją firm krajowych (z 45,1% do 39,6%).

W **przetwórstwie przemysłowym** badaniem objęte są podmioty o liczbie pracujących 10 i więcej osób. W pozostałych badaniach (**budownictwo, handel hurtowy i detaliczny, usługi**) uczestniczą również podmioty o liczbie pracujących do 9 osób.

Przetwórstwo przemysłowe – sekcja C; **Budownictwo** – sekcja F; **Handel hurtowy** – dział 46; **Handel detaliczny** – działy 45 i 47

Usługi – sekcje: H – Transport i gospodarka magazynowa, I – Działalność związana z zakwaterowaniem i usługami gastronomicznymi, J – Informacja i komunikacja, K – Działalność finansowa i ubezpieczeniowa, L – Działalność związana z obsługą rynku nieruchomości, M – Działalność profesjonalna, naukowa i techniczna, N – Działalność w zakresie usług administrowania i działalność wspierająca, P – Edukacja, Q – Opieka zdrowotna i pomoc społeczna, R – Działalność związana z kulturą, rozrywką i rekreacją, S – Pozostała działalność usługowa

Opracowanie merytoryczne:
Departament Przedsiębiorstw
 Hanna Sękowska Tel. 22 608 36 51,
 Magdalena Święcka Tel. 22 608 35 50,
 Olga Gaca Tel. 22 608 36 51,
 Hubert Stefanik Tel. 22 608 35 50,
 Łukasz Gontarz Tel. 22 608 35 50.

Rozpowszechnianie:
Rzecznik Prasowy Prezesa GUS
 Artur Satora
 Tel: 22 608 3475, 22 608 3009
 e-mail: rzecznik@stat.gov.pl

Wyniki badania koniunktury w przemyśle, budownictwie, handlu i usługach można znaleźć na stronie GUS

<http://stat.gov.pl/obszary-tematyczne/koniunktura/koniunktura/publikacja.4.html>

Zeszyt Metodologiczny „Badanie koniunktury gospodarczej GUS”, 2016

<http://stat.gov.pl/obszary-tematyczne/koniunktura/koniunktura/publikacja.5.html>