



KONIUNKTURA GOSPODARCZA

we wrześniu 2016 r.

opinie formułowane przez jednostki, których siedziba znajduje się
w WOJEWÓDZTWIE MAŁOPOLSKIM

Przedsiębiorstwa z siedzibą w województwie małopolskim ogólny klimat koniunktury w **przetwórstwie przemysłowym** oceniają we wrześniu optymistycznie, podobnie jak przed miesiącem. Zarówno diagnozy, jak i prognozy portfela zamówień i produkcji oraz oceny dotyczące sytuacji finansowej są korzystne, zbliżone do zgłaszanych w sierpniu. Przewidywania dotyczące sytuacji finansowej są optymistyczne, ale ostrożniejsze od formułowanych przed miesiącem. Planowany jest wzrost zatrudnienia, podobny do zapowiadanego w sierpniu. Przedsiębiorcy przewidują, że ceny wyrobów przemysłowych mogą rosnać nieco szybciej niż oczekiwano przed miesiącem.

Ogólny klimat koniunktury w **budownictwie** oceniany jest we wrześniu mniej pozytywnie niż w sierpniu. Utrzymują się korzystne oceny portfela zamówień i produkcji budowlano-montażowej. Sytuacja finansowa oceniana jest nieznacznie bardziej negatywnie niż przed miesiącem. Odpowiednie prognozy są mniej optymistyczne od oczekiwań formułowanych w sierpniu. Planowane jest niewielkie ograniczenie zatrudnienia. Przedsiębiorcy przewidują, że ceny robót budowlano-montażowych będą nieznacznie spadać, wolniej niż oczekiwano w sierpniu.

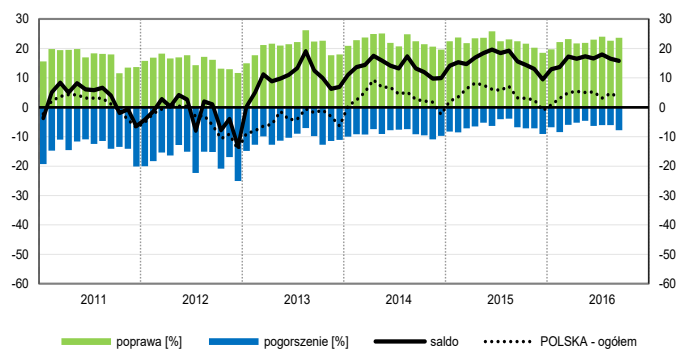
Ogólny klimat koniunktury w **handlu hurtowym** we wrześniu oceniany jest nieco mniej pozytywnie niż w sierpniu. Rośnie bieżąca sprzedaż. Utrzymują się nieznacznie negatywne oceny sytuacji finansowej. Odpowiednie prognozy są pesymistyczne, gorsze od formułowanych przed miesiącem. Możliwy jest wzrost zatrudnienia, zbliżony do planowanego w sierpniu. Przedsiębiorcy przewidują, że ceny będą rosnać nieco wolniej niż oczekiwano w ubiegłym miesiącu.

Oceny ogólnego klimatu koniunktury w **handlu detalicznym** są we wrześniu mniej pozytywne niż przed miesiącem. Diagnozy i prognozy sprzedaży są mniej optymistyczne od zgłaszanych w sierpniu. Oceny i przewidywania dotyczące sytuacji finansowej są niekorzystne, gorsze od formułowanych miesiąc wcześniej. Możliwy jest niewielki wzrost zatrudnienia, mniejszy od planowanego w sierpniu. Przedsiębiorcy przewidują, że ceny będą rosnać wolniej niż oczekiwano w ubiegłym miesiącu.

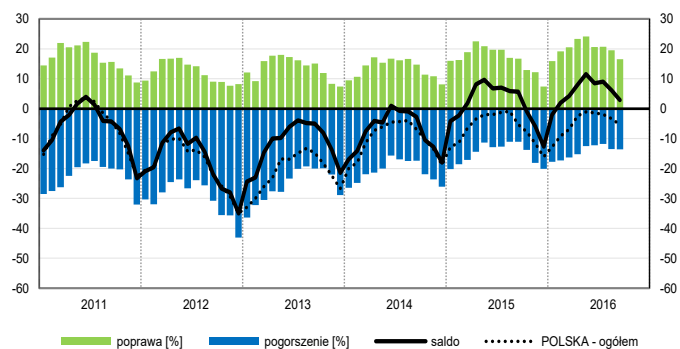
Firmy z sekcji **informacja i komunikacja** oceniają we wrześniu koniunkturę bardziej optymistycznie niż przed miesiącem, ale gorzej niż przed rokiem. Mniej korzystne niż w sierpniu br. opinie w zakresie koniunktury, ale lepsze od notowanych we wrześniu 2015 r., sygnalizują podmioty z sekcji **działalność związana z zakwaterowaniem i usługami gastronomicznymi**. Jednostki z sekcji **transport i gospodarka magazynowa** oceniają koniunkturę podobnie jak przed miesiącem, gorzej niż przed rokiem.

OGÓLNY KLIMAT KONIUNKTURY WEDŁUG SEKCJI / DZIAŁÓW PKD

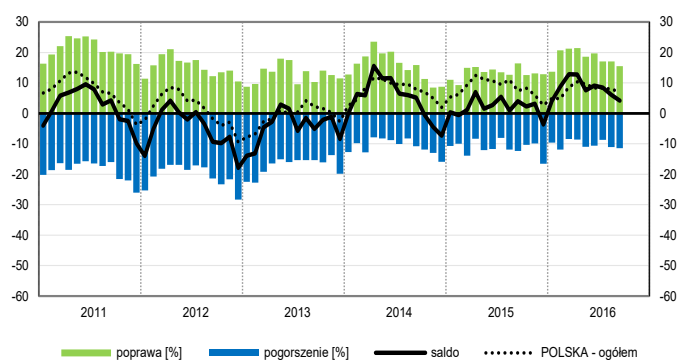
Przetwórstwo przemysłowe (sekcja C)



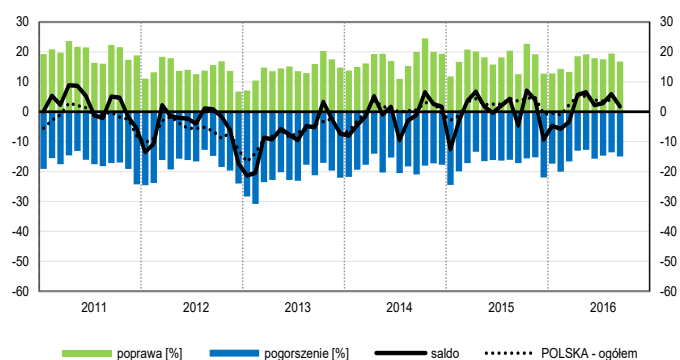
Budownictwo (sekcja F)



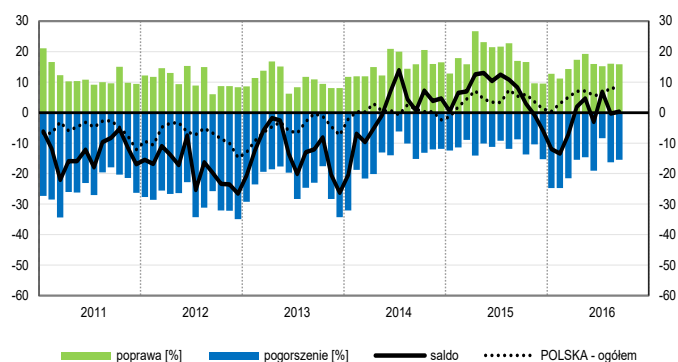
Handel hurtowy (dział 46)



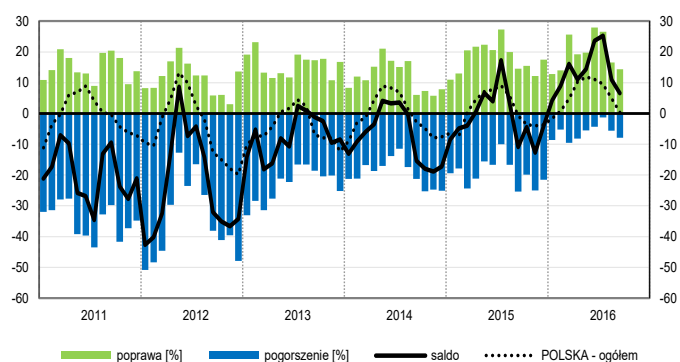
Handel detaliczny (działy 45+47)



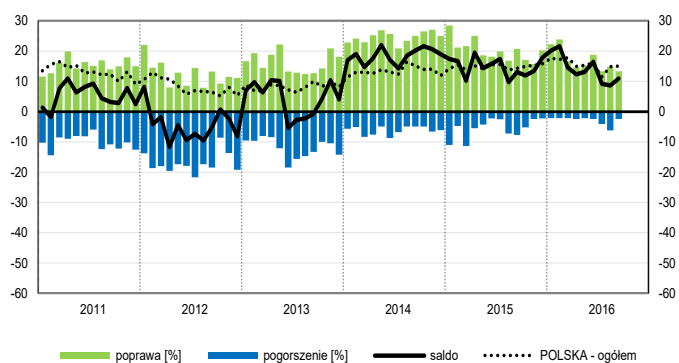
Transport i gospodarka magazynowa (sekcja H)



Zakwaterowanie i gastronomia (sekcja I)

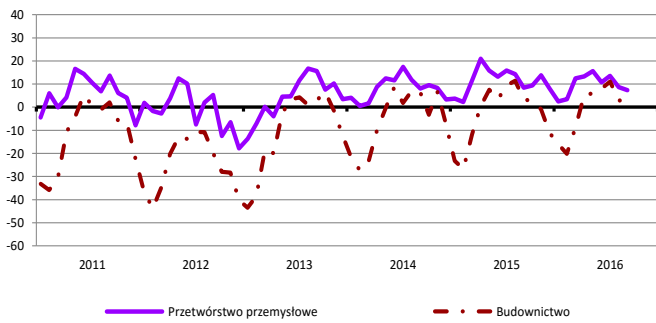


Informacja i komunikacja (sekcja J)

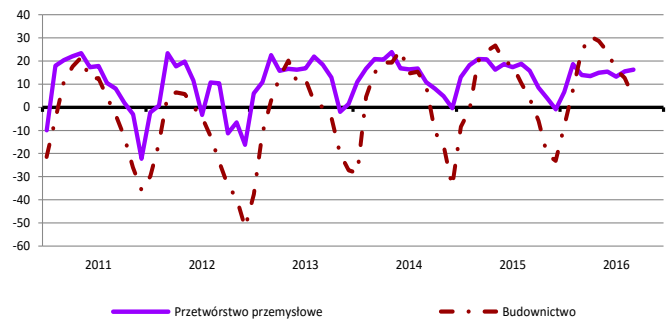


WYBRANE WSKAŹNIKI WEDŁUG SEKCJI / DZIAŁÓW PKD

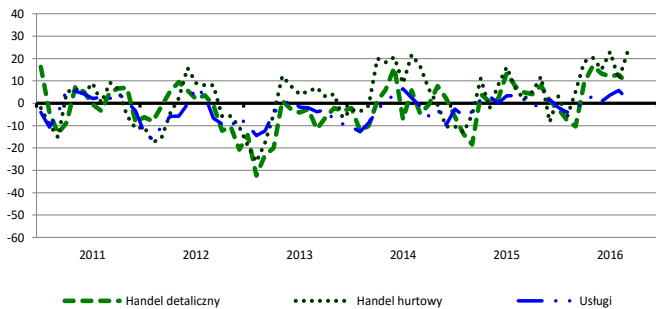
Bieżąca produkcja



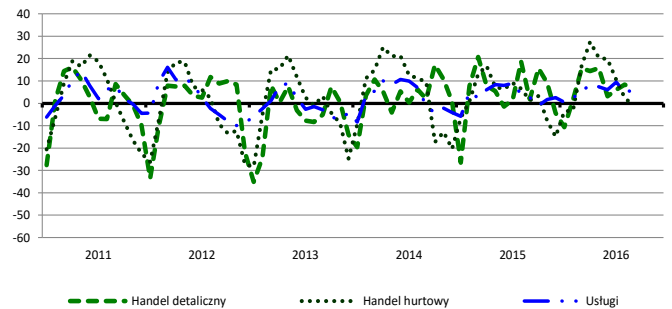
Przewidywana produkcja



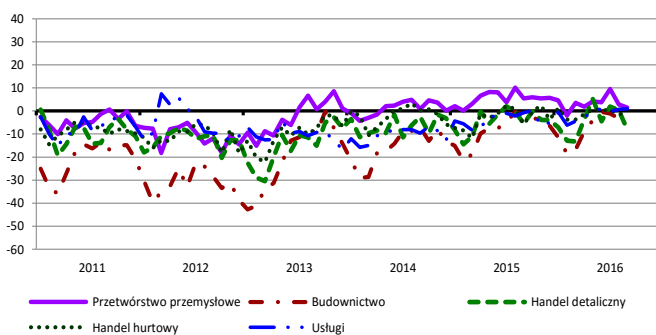
Bieżąca sprzedaż



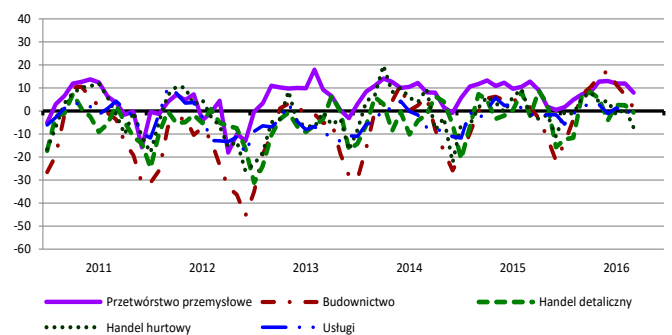
Przewidywana sprzedaż



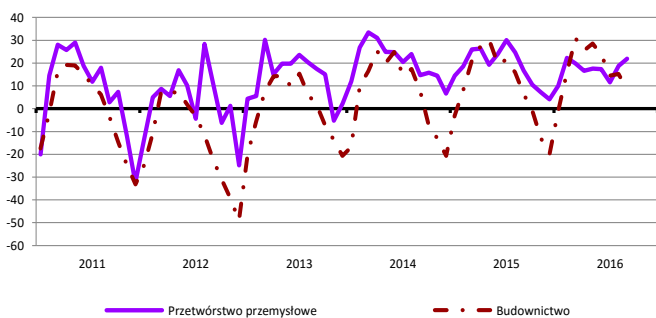
Bieżąca sytuacja finansowa



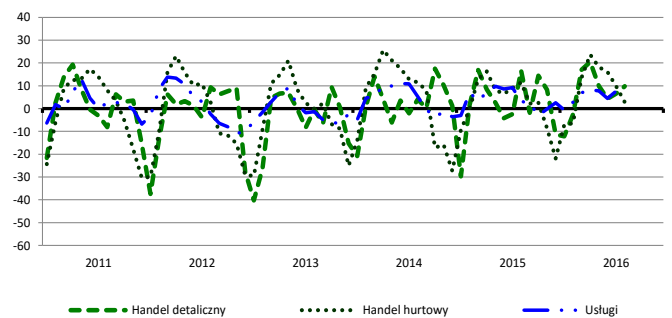
Przewidywana sytuacja finansowa



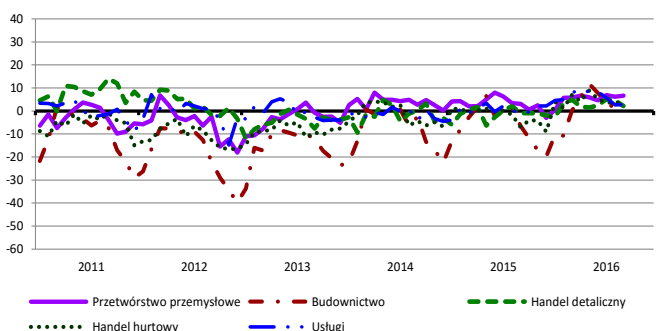
Przewidywany portfel zamówień na rynku krajowym



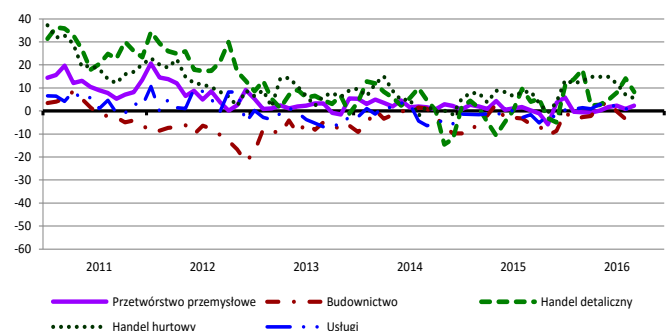
Przewidywany popyt



Przewidywane zatrudnienie

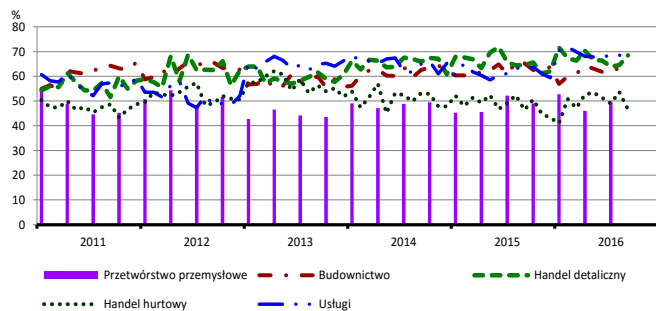


Przewidywane ceny

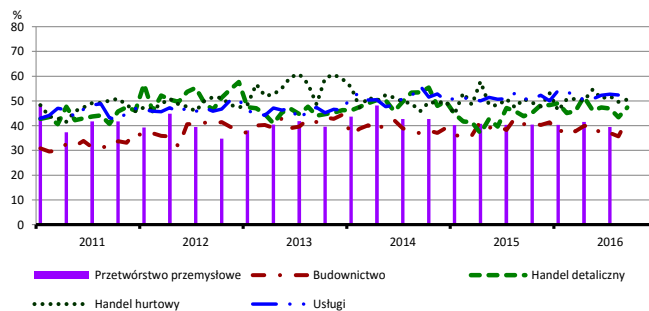


BARIERY DZIAŁALNOŚCI GOSPODARCZEJ

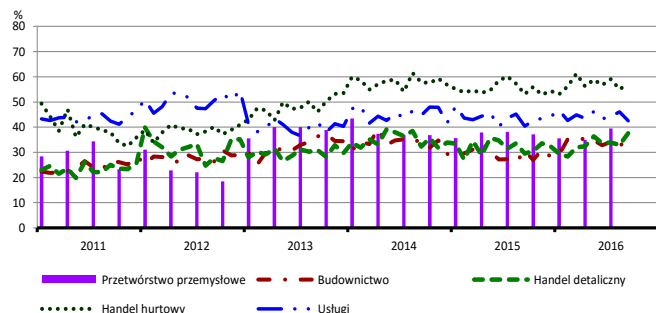
Koszty zatrudnienia



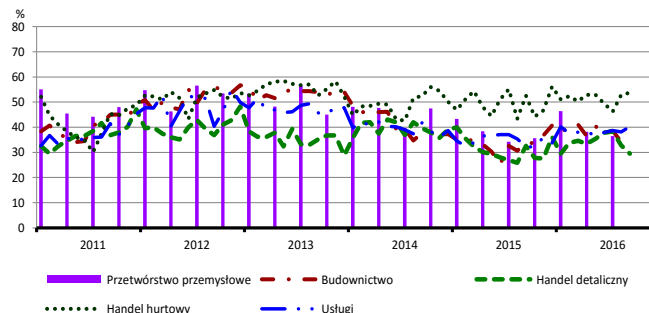
Wysokie obciążenia na rzecz budżetu



Niejasne i niespójne przepisy prawne



Niepewność ogólnej sytuacji gospodarczej



Największy odsetek przedsiębiorców **nieodczuwających żadnych barier w prowadzeniu bieżącej działalności gospodarczej** we wrześniu br. jest odnotowany w jednostkach prowadzących działalność z zakresu usług (12,3%), w dalszej kolejności – handlu detalicznego (6,2%), budownictwa (3,5%), handlu hurtowego (3,3%).

Największe trudności napotymane przez przedsiębiorstwa **budowlane** zgłaszające bariery związane są z kosztami zatrudnienia (64,5% we wrześniu br., 62,2% przed rokiem) i konkurencją na rynku (59,0% we wrześniu br., 59,9% w analogicznym miesiącu ub. r.). W porównaniu z wrześniem 2015 r. w największym stopniu wzrosło znaczenie barier związanych z niedoborem wykwalifikowanych pracowników (z 22,6% do 31,4%) oraz niejasnymi i niespójnymi przepisami prawnymi (z 30,7% do 35,7%).

Podmioty prowadzące działalność w zakresie **handlu hurtowego** najczęściej wskazują trudności związane z niejasnymi i niespójnymi przepisami prawnymi (57,3% we wrześniu br., 53,1% przed rokiem). Bariery, której znaczenie w ujęciu rocznym wzrosło w największym stopniu jest niedobór pracowników (z 2,9% do 15,4%), a spadło – bariery związanej z konkurencją na rynku (z 59,5% do 53,1%).

Przedsiębiorcy prowadzący działalność z zakresu **handlu detalicznego** najbardziej odczuwają bariery związane z konkurencją na rynku (71,6% we wrześniu br., 67,0% w analogicznym miesiącu ub. r.) i kosztami zatrudnienia (68,5% we wrześniu br., 64,6% przed rokiem). W skali roku najbardziej wzrosło znaczenie barier związanych z niedoborem pracowników (z 8,3% do 21,2%) oraz niejasnymi i niespójnymi przepisami prawnymi (z 29,5% do 37,6%), a spadło – bariery związanej z niedostatecznym popytem (z 37,3% do 28,5%).

Największe trudności wskazywane przez firmy **usługowe** zgłaszające bariery związane są z kosztami zatrudnienia (65,8% we wrześniu br., 62,9% przed rokiem). W porównaniu z wrześniem 2015 r. najbardziej wzrosła uciążliwość barier związanych z niepewnością ogólnej sytuacji gospodarczej (z 32,3% do 40,3%) oraz niedoborem wykwalifikowanych pracowników (z 16,1% do 22,9%), a spadła – bariery związanej z niedostatecznym popytem (z 29,5% do 25,5%).

W **przetwórstwie przemysłowym** badaniem objęte są podmioty o liczbie pracujących 10 i więcej osób. W pozostałych badaniach (**budownictwo, handel hurtowy i detaliczny, usługi**) uczestniczą również podmioty o liczbie pracujących do 9 osób.

Przetwórstwo przemysłowe — sekcja C; **Budownictwo** — sekcja F; **Handel hurtowy** — dział 46; **Handel detaliczny** — działy 45 i 47

Usługi — sekcje: H – Transport i gospodarka magazynowa, I – Działalność związana z zakwaterowaniem i usługami gastronomicznymi, J – Informacja i komunikacja, K – Działalność finansowa i ubezpieczeniowa, L – Działalność związana z obsługą rynku nieruchomości, M – Działalność profesjonalna, naukowa i techniczna, N – Działalność w zakresie usług administrowania i działalność wspierająca, P – Edukacja, Q – Opieka zdrowotna i pomoc społeczna, R – Działalność związana z kulturą, rozrywką i rekreacją, S – Pozostała działalność usługowa

Opracowanie merytoryczne:
Departament Przedsiębiorstw
Hanna Sękowska Tel. 22 608 36 51,
Magdalena Święcka Tel. 22 608 35 50,
Olga Gaca Tel. 22 608 36 51,
Hubert Stefanik Tel. 22 608 35 50,
Łukasz Gontarz Tel. 22 608 35 50.

Rozpowszechnianie:
Rzecznik Prasowy Prezesa GUS
Artur Satora
Tel: 22 608 3475, 22 608 3009
e-mail: rzecznik@stat.gov.pl

Wyniki badania koniunktury w przemyśle, budownictwie, handlu i usługach można znaleźć na stronie GUS

<http://stat.gov.pl/obszary-tematyczne/koniunktura/koniunktura/publikacja.4.html>

Zeszyt Metodologiczny „Badanie koniunktury gospodarczej GUS”, 2016

<http://stat.gov.pl/obszary-tematyczne/koniunktura/koniunktura/publikacja.5.html>