

**KONIUNKTURA GOSPODARCZA****w październiku 2016 r.****opinie formułowane przez jednostki, których siedziba znajduje się
w WOJEWÓDZTWIE MAŁOPOLSKIM**

*Przedsiębiorstwa z siedzibą w województwie małopolskim ogólny klimat koniunktury w **przetwórstwie przemysłowym** oceniają w październiku optymistycznie, podobnie jak przed miesiącem. Diagnozy dotyczące portfela zamówień, produkcji oraz sytuacji finansowej są bardziej korzystne niż we wrześniu. Odpowiednie prognozy są mniej optymistyczne od formułowanych przed miesiącem. Planowany jest wzrost zatrudnienia, nieco mniejszy od zapowiadanego we wrześniu. Przedsiębiorcy przewidują, że ceny wyrobów przemysłowych mogą spadać.*

*Ogólny klimat koniunktury w **budownictwie** oceniany jest w październiku negatywnie. Diagnozy i prognozy portfela zamówień, produkcji budowlano-montażowej oraz sytuacji finansowej są niekorzystne, gorsze od formułowanych we wrześniu. Skala ograniczenia zatrudnienia może być większa od planowanej w ubiegłym miesiącu. Przedsiębiorcy przewidują, że ceny robót budowlano-montażowych będą spadać szybciej niż oczekiwano we wrześniu.*

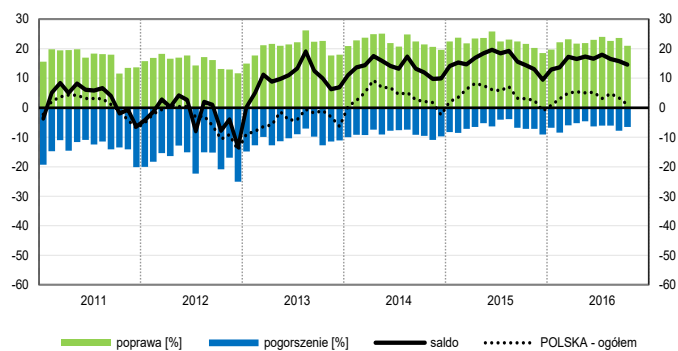
*Ogólny klimat koniunktury w **handlu hurtowym** w październiku oceniany jest pozytywnie, podobnie jak we wrześniu. Bieżąca sprzedaż rośnie, choć wolniej niż przed miesiącem. Odpowiednie przewidywania są bardziej pesymistyczne od formułowanych we wrześniu. Diagnozy sytuacji finansowej są nieznacznie korzystne, lepsze niż miesiąc wcześniej. Poprawiają się, mimo to nadal negatywne, prognozy w tym zakresie. Możliwy jest wzrost zatrudnienia, zbliżony do planowanego we wrześniu. Przedsiębiorcy oczekują spowolnienia dynamiki cen.*

*Oceny ogólnego klimatu koniunktury w **handlu detalicznym** są w październiku bardziej pozytywne niż przed miesiącem. Bieżąca sprzedaż nie zmienia się. Diagnozy sytuacji finansowej są mniej pesymistyczne niż we wrześniu. Odpowiednie przewidywania są korzystne, lepsze od formułowanych miesiąc wcześniej. Możliwy jest niewielki wzrost zatrudnienia, zbliżony do planowanego we wrześniu. Przedsiębiorcy zapowiadają utrzymanie dynamiki cen.*

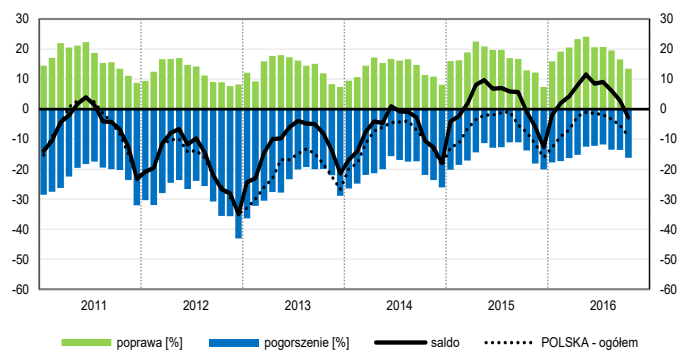
*Firmy z sekcji **informacja i komunikacja** oraz **działalność związana z zakwaterowaniem i usługami gastronomicznymi** oceniają w październiku koniunkturę optymistycznie, lepiej niż przed miesiącem i przed rokiem. Niekorzystne opinie w zakresie koniunktury, gorsze od zgłaszanych we wrześniu bieżącego i w październiku ubiegłego roku, formułują jednostki z sekcji **transport i gospodarka magazynowa**.*

OGÓLNY KLIMAT KONIUNKTURY WEDŁUG SEKCJI / DZIAŁÓW PKD

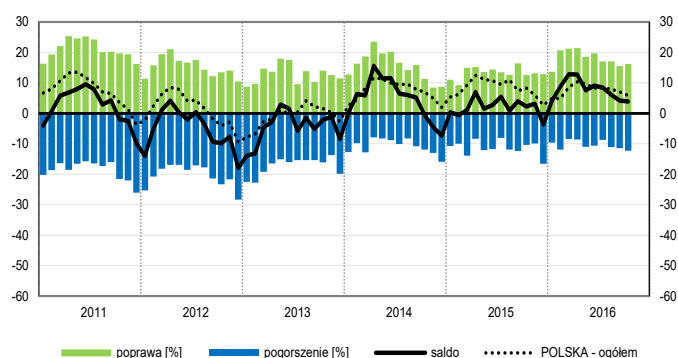
Przetwórstwo przemysłowe (sekcja C)



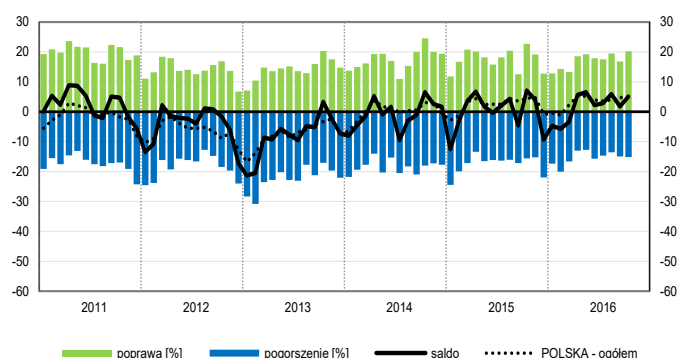
Budownictwo (sekcja F)



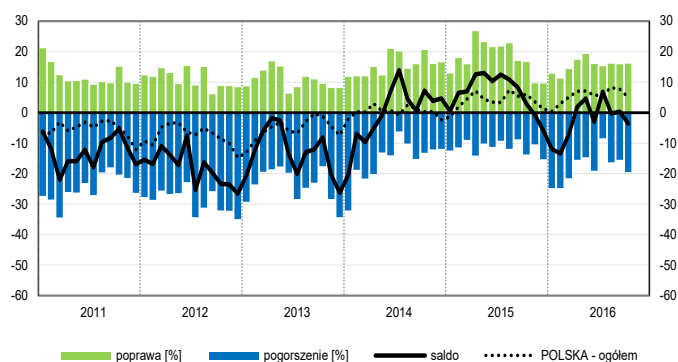
Handel hurtowy (dział 46)



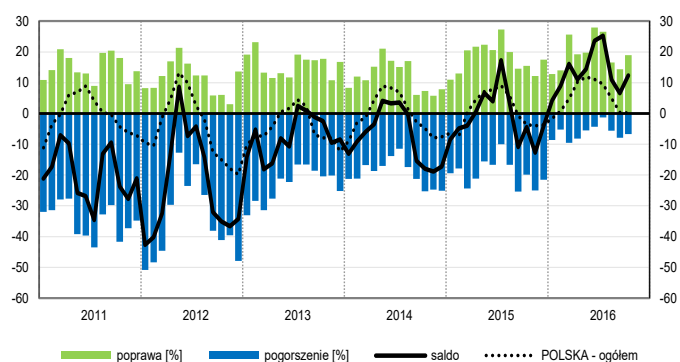
Handel detaliczny (działy 45+47)



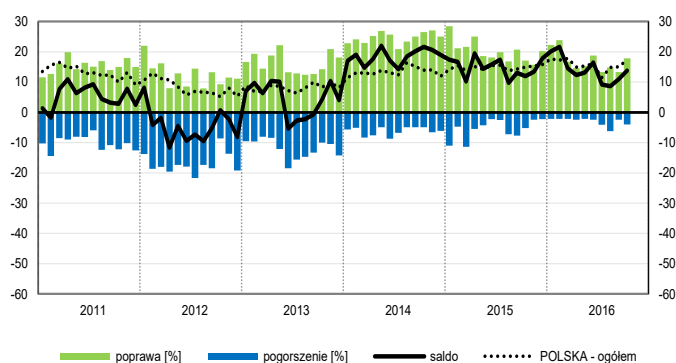
Transport i gospodarka magazynowa (sekcja H)



Zakwaterowanie i gastronomia (sekcja I)

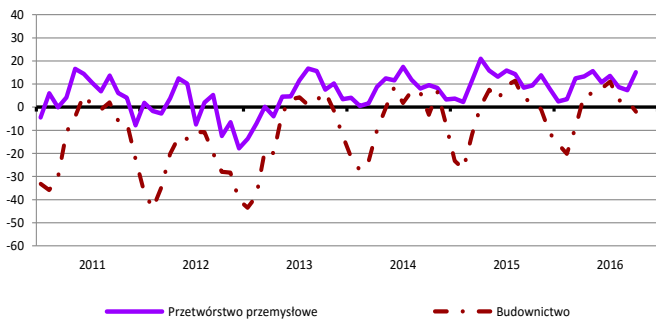


Informacja i komunikacja (sekcja J)

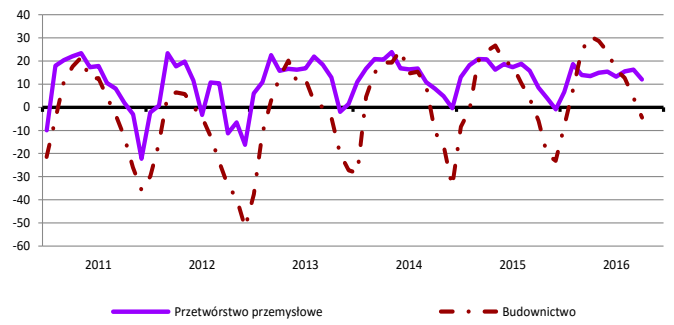


WYBRANE WSKAŹNIKI WEDŁUG SEKCJI / DZIAŁÓW PKD

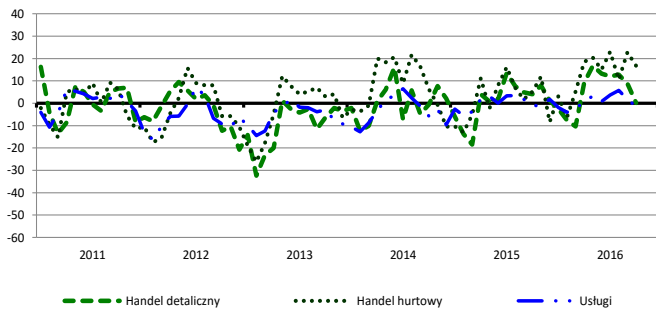
Bieżąca produkcja



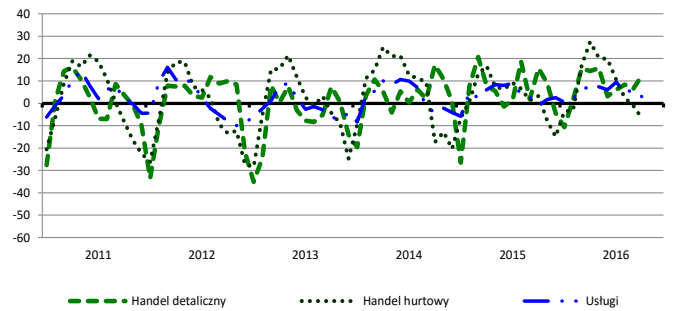
Przewidywana produkcja



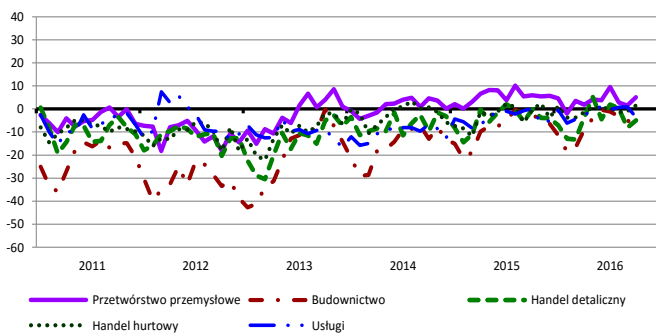
Bieżąca sprzedaż



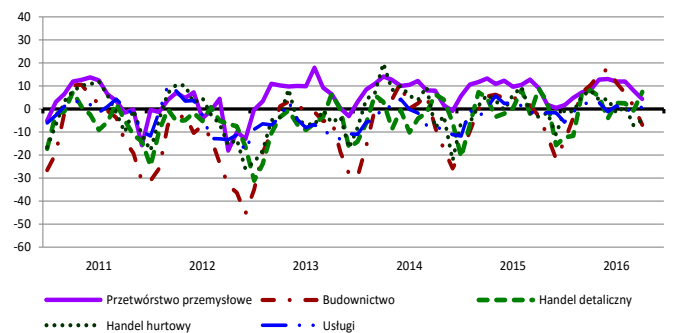
Przewidywana sprzedaż



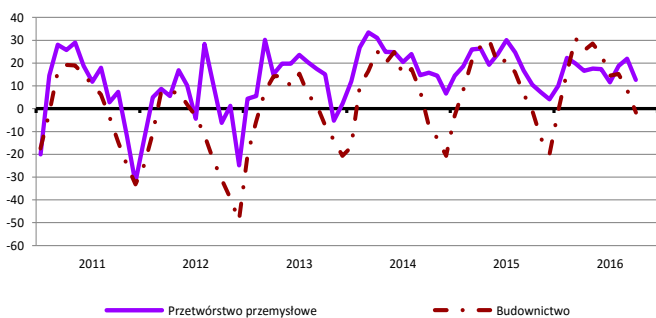
Bieżąca sytuacja finansowa



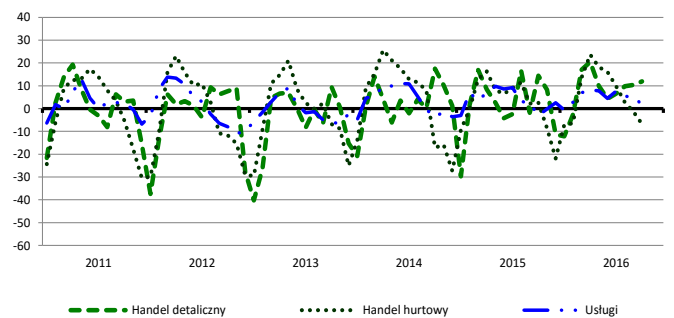
Przewidywana sytuacja finansowa



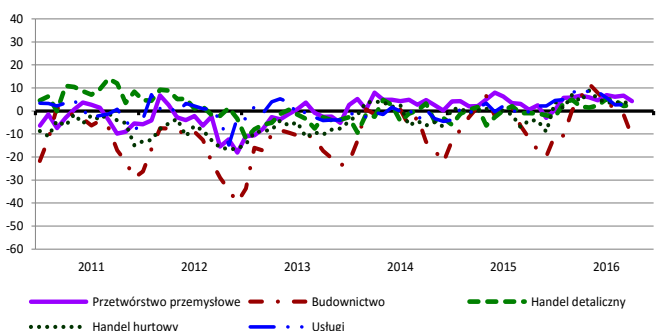
Przewidywany portfel zamówień na rynku krajowym



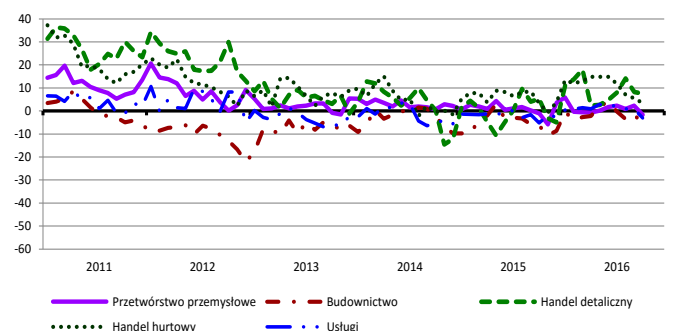
Przewidywany popyt



Przewidywane zatrudnienie

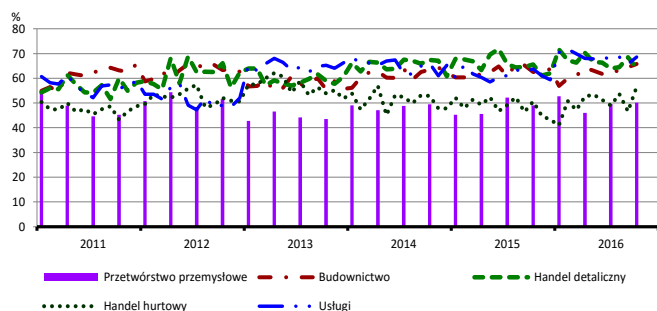


Przewidywane ceny

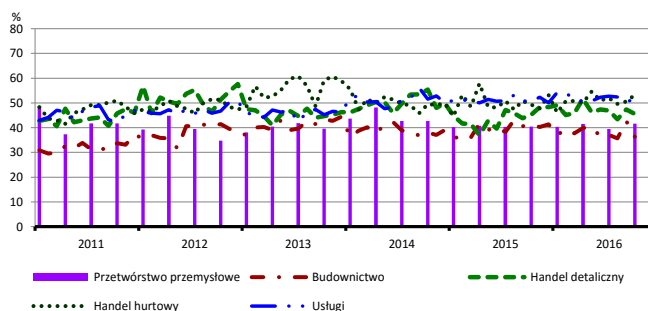


BARIERY DZIAŁALNOŚCI GOSPODARCZEJ

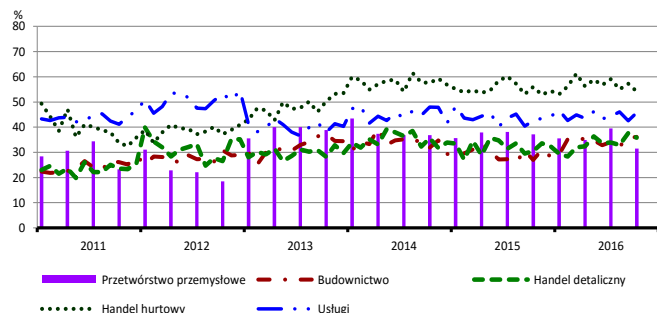
Koszty zatrudnienia



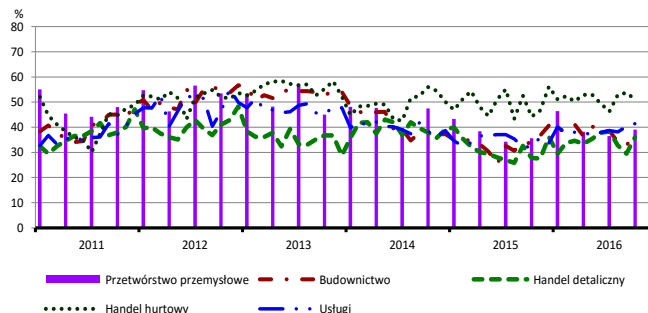
Wysokie obciążenia na rzecz budżetu



Niejasne i niespójne przepisy prawne



Niepewność ogólnej sytuacji gospodarczej



Największy odsetek przedsiębiorców **nieodczuwających żadnych barier w prowadzeniu bieżącej działalności gospodarczej** w październiku br. jest odnotowany w jednostkach prowadzących działalność w zakresie usług (11,6%), w dalszej kolejności – przetwórstwa przemysłowego (9,9%), handlu detalicznego (6,3%), budownictwa (4,1%), handlu hurtowego (3,7%).

W jednostkach z zakresu **przetwórstwa przemysłowego**, które nie sygnalizują braku utrudnień swojej działalności, najczęściej zgłaszanymi barierami są koszty zatrudnienia (50,1% w październiku br., 49,0% przed rokiem), niedostateczny popyt na rynku krajowym (41,9% w październiku br., 42,5% w analogicznym miesiącu ub. r.) oraz wysokie obciążenia na rzecz budżetu (41,6% w październiku br., 40,4% przed rokiem). Bariery, której znaczenie wzrosło w skali roku w największym stopniu jest niedobór pracowników (z 7,3% do 15,1%), a spadło – niedostateczny popyt na rynku zagranicznym (z 39,8% do 32,2%).

Największe trudności napotymane przez przedsiębiorstwa **budowlane** zgłaszające bariery związane są z kosztami zatrudnienia (65,8% w październiku br., 62,5% przed rokiem) oraz konkurencją na rynku (59,9% w październiku br., 61,7% w analogicznym miesiącu ub. r.). W porównaniu z październikiem 2015 r. w największym stopniu wzrosło znaczenie barier związanych z niedoborem wykwalifikowanych pracowników (z 19,3% do 32,8%), niejasnymi i niespójnymi przepisami prawnymi (z 27,0% do 36,1%) oraz kosztami finansowej obsługi działalności (z 33,3% do 40,7%), natomiast spadło – bariery związanej z wysokimi obciążeniami na rzecz budżetu (z 41,0% do 36,3%).

Podmioty prowadzące działalność w zakresie **handlu hurtowego** najczęściej wskazują trudności związane z konkurencją na rynku (59,2% w październiku br., 59,0% przed rokiem). Bariery, których znaczenie w ujęciu rocznym wzrosło w największym stopniu są niepewność ogólnej sytuacji gospodarczej (z 44,2% do 51,1%), niedobór pracowników (z 7,2% do 13,8%) i koszty zatrudnienia (z 50,6% do 56,6%), a spadło – barier związanych z niedostatecznym popytem (z 36,6% do 29,5%) oraz trudnościami w rozrachunkach z kontrahentami (z 37,1% do 31,8%).

Przedsiębiorcy prowadzący działalność z zakresu **handlu detalicznego** najbardziej odczuwają bariery związane z konkurencją na rynku (70,9% w październiku br., 62,6% w analogicznym miesiącu ub. r.) i kosztami zatrudnienia (64,2% w październiku br., 65,6% przed rokiem). W skali roku najbardziej wzrosło znaczenie barier związanych z niedoborem pracowników (z 12,0% do 22,3%), konkurencją na rynku oraz niepewnością ogólnej sytuacji gospodarczej (z 27,8% do 36,1%).

Największe trudności wskazywane przez firmy **usługowe** zgłaszające bariery związane są z kosztami zatrudnienia (68,6% w październiku br., 63,7% przed rokiem). W porównaniu z październikiem 2015 r. najbardziej wzrosła uciążliwość barier związanych z niepewnością ogólnej sytuacji gospodarczej (z 32,2% do 41,4%) oraz niedoborem wykwalifikowanych pracowników (z 16,4% do 22,9%), a spadła – bariery związanej z konkurencją firm krajowych (z 46,8% do 42,2%).

W **przetwórstwie przemysłowym** badaniem objęte są podmioty o liczbie pracujących 10 i więcej osób. W pozostałych badaniach (**budownictwo, handel hurtowy i detaliczny, usługi**) uczestniczą również podmioty o liczbie pracujących do 9 osób.

Przetwórstwo przemysłowe – sekcja C; **Budownictwo** – sekcja F; **Handel hurtowy** – działy 46; **Handel detaliczny** – działy 45 i 47

Usługi – sekcje: H – Transport i gospodarka magazynowa, I – Działalność związana z zakwaterowaniem i usługami gastronomicznymi, J – Informacja i komunikacja, K – Działalność finansowa i ubezpieczeniowa, L – Działalność związana z obsługą rynku nieruchomości, M – Działalność profesjonalna, naukowa i techniczna, N – Działalność w zakresie usług administrowania i działalność wspierająca, P – Edukacja, Q – Opieka zdrowotna i pomoc społeczna, R – Działalność związana z kulturą, rozrywką i rekreacją, S – Pozostała działalność usługowa

Opracowanie merytoryczne:
Departament Przedsiębiorstw
 Hanna Sękowska Tel. 22 608 36 51,
 Magdalena Święcka Tel. 22 608 35 50,
 Olga Gaca Tel. 22 608 36 51,
 Hubert Stefanik Tel. 22 608 35 50,
 Łukasz Gontarz Tel. 22 608 35 50.

Rzeczposzechnianie:
Rzecznik Prasowy Prezesa GUS
 Artur Satora
 Tel: 22 608 3475, 22 608 3009
 e-mail: rzecznik@stat.gov.pl

Wyniki badania koniunktury w przemyśle, budownictwie, handlu i usługach można znaleźć na stronie GUS

<http://stat.gov.pl/obszary-tematyczne/koniunktura/koniunktura/publikacja.4.html>

Zeszyt Metodologiczny „Badanie koniunktury gospodarczej GUS”, 2016

<http://stat.gov.pl/obszary-tematyczne/koniunktura/koniunktura/publikacja.5.html>