



## KONIUNKTURA GOSPODARCZA

w listopadzie 2016 r.

opinie formułowane przez jednostki, których siedziba znajduje się  
w WOJEWÓDZTWIE MAŁOPOLSKIM

Przedsiębiorstwa z siedzibą w województwie małopolskim ogólny klimat koniunktury w **przetwórstwie przemysłowym** oceniają w listopadzie optymistycznie, ale gorzej niż przed miesiącem. Bieżący portfel zamówień jest w niewielkim stopniu ograniczony. Produkcja rośnie wolniej niż w październiku. Odpowiednie prognozy są pozytywne, ale gorsze od formułowanych przed miesiącem. Bieżąca sytuacja finansowa nie zmienia się, przewidywania w tym zakresie wskazują na możliwość poprawy. Planowane są nieznaczne redukcje zatrudnienia, po wzroście zapowiadanych w październiku. Przedsiębiorcy przewidują, że ceny wyrobów przemysłowych mogą nie zmienić się.

Ogólny klimat koniunktury w **budownictwie** oceniany jest w listopadzie bardziej negatywnie niż w październiku. Diagnozy i prognozy portfela zamówień, produkcji budowlano-montażowej oraz sytuacji finansowej są bardziej niekorzystne od formułowanych w ubiegłym miesiącu. Skala ograniczenia zatrudnienia może być nieznacznie większa od planowanej w październiku. Przedsiębiorcy przewidują, że ceny robót budowlano-montażowych będą spadać nieco szybciej niż oczekiwano w ubiegłym miesiącu.

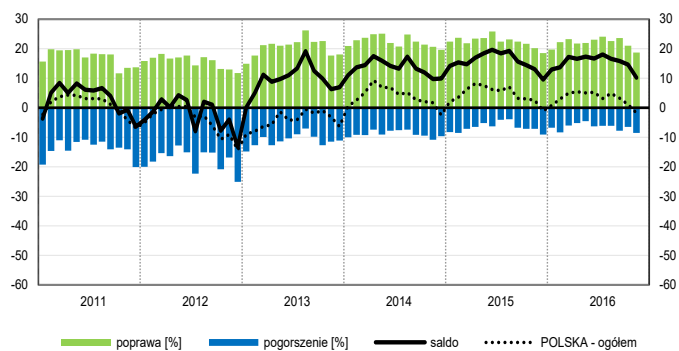
Ogólny klimat koniunktury w **handlu hurtowym** w listopadzie oceniany jest nieco mniej pozytywnie niż w październiku. Bieżąca sprzedaż rośnie wolniej niż przed miesiącem. Odpowiednie przewidywania oraz diagnozy sytuacji finansowej są pesymistyczne, gorsze od zgłaszanych w październiku. Utrzymują się niekorzystne prognozy sytuacji finansowej. Możliwy jest niewielki wzrost zatrudnienia, zbliżony do planowanego miesiąc wcześniej. Przedsiębiorcy oczekują wzrostu cen.

Oceny ogólnego klimatu koniunktury w **handlu detalicznym** są w listopadzie mniej pozytywne niż przed miesiącem. Odnotowywany jest wzrost sprzedaży. Utrzymują się korzystne prognozy w tym zakresie. Bieżąca sytuacja finansowa nie zmienia się. Odpowiednie przewidywania są optymistyczne, ale ostrożniejsze od formułowanych w październiku. Możliwy jest niewielki wzrost zatrudnienia, zbliżony do planowanego miesiąc wcześniej. Przedsiębiorcy zapowiadają niewielki wzrost cen.

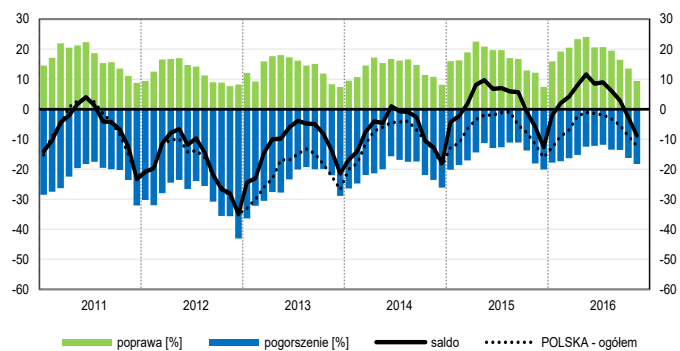
Firmy z sekcji **informacja i komunikacja** oceniają w listopadzie koniunkturę optymistycznie, podobnie jak w ubiegłym miesiącu i przed rokiem. Mniej korzystne niż w październiku br. opinie w zakresie koniunktury, ale lepsze od notowanych w listopadzie ub. r. odnotowują podmioty z sekcji **działalność związana z zakwaterowaniem i usługami gastronomicznymi**. Negatywnie i podobnie jak przed miesiącem, ale gorzej niż przed rokiem oceniają koniunkturę jednostki z sekcji **transport i gospodarka magazynowa**.

# OGÓLNY KLIMAT KONIUNKTURY WEDŁUG SEKCJI / DZIAŁÓW PKD

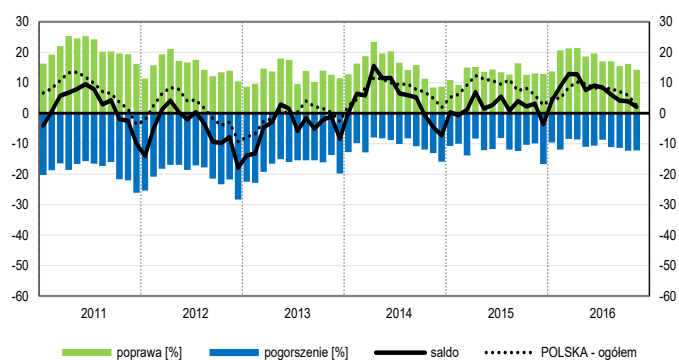
## Przetwórstwo przemysłowe (sekcja C)



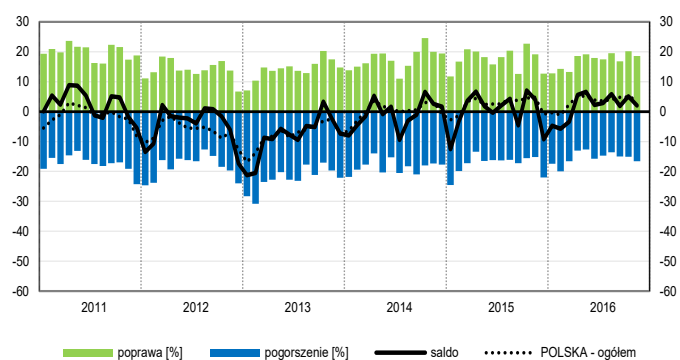
## Budownictwo (sekcja F)



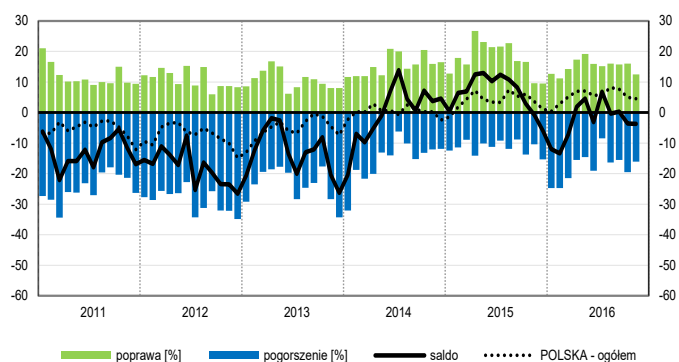
## Handel hurtowy (dział 46)



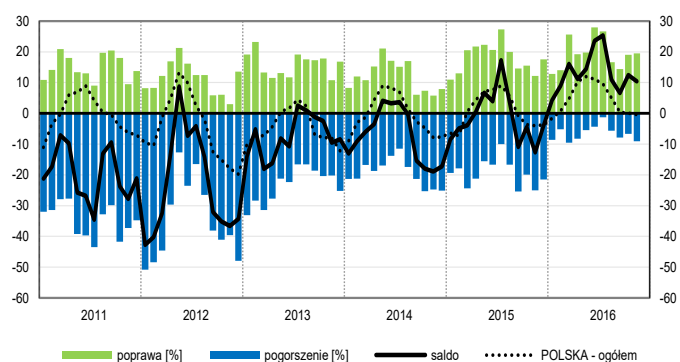
## Handel detaliczny (działy 45+47)



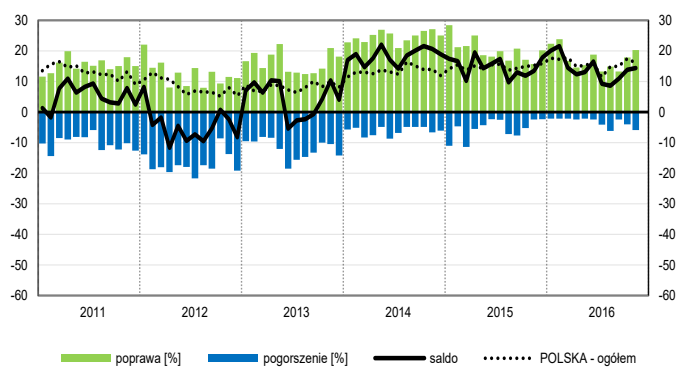
## Transport i gospodarka magazynowa (sekcja H)



## Zakwaterowanie i gastronomia (sekcja I)

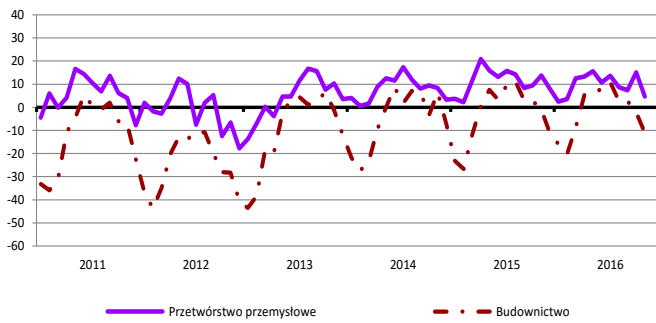


## Informacja i komunikacja (sekcja J)

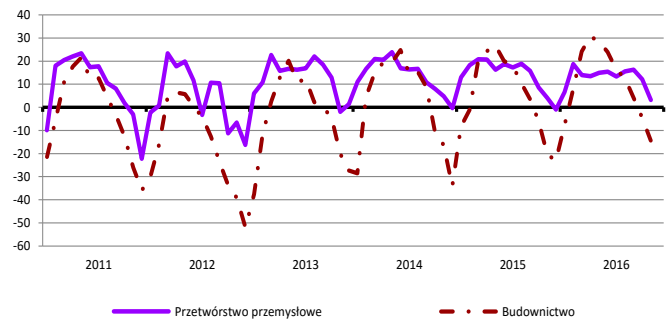


# WYBRANE WSKAŹNIKI WEDŁUG SEKCJI / DZIAŁÓW PKD

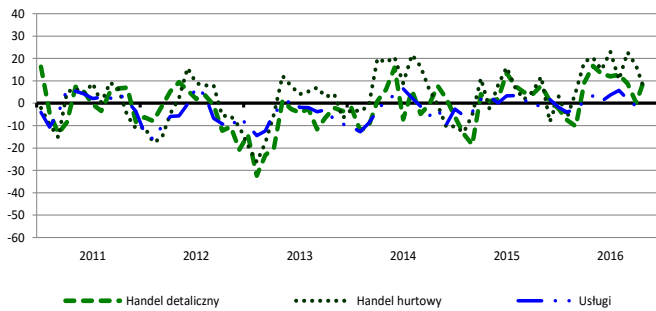
## Bieżąca produkcja



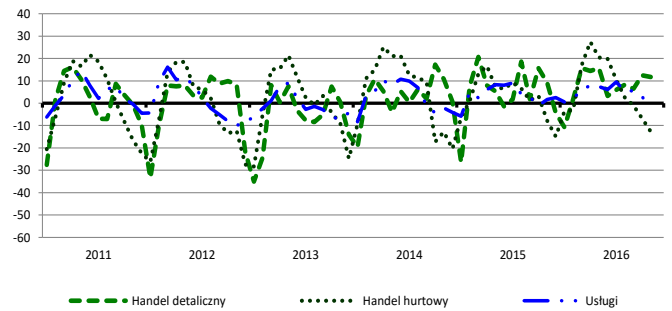
## Przewidywana produkcja



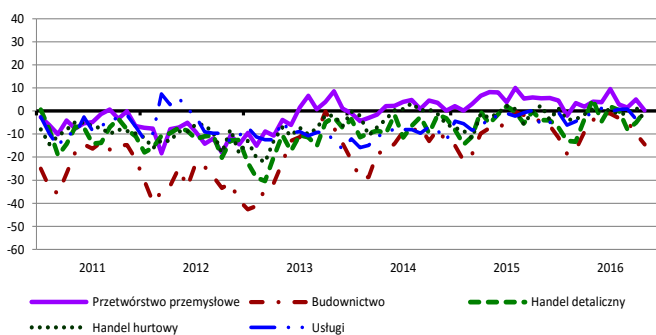
## Bieżąca sprzedaż



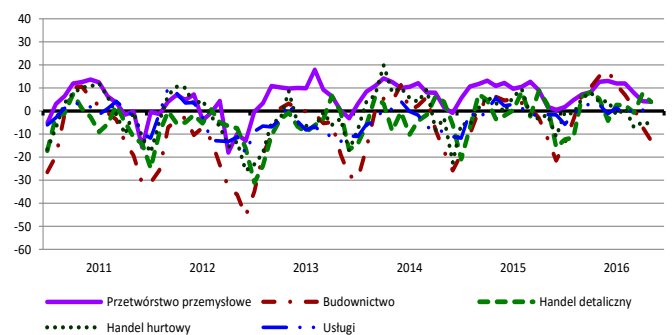
## Przewidywana sprzedaż



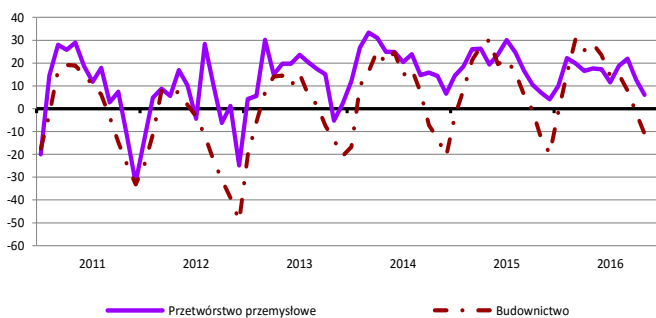
## Bieżąca sytuacja finansowa



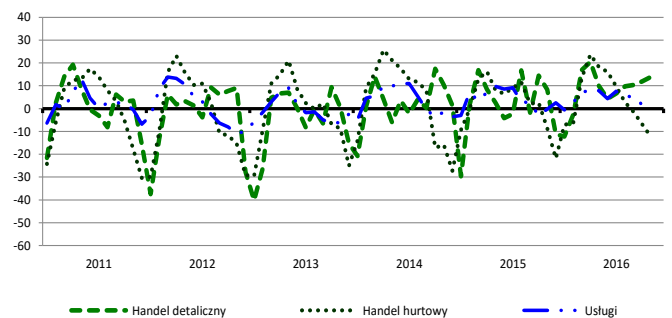
## Przewidywana sytuacja finansowa



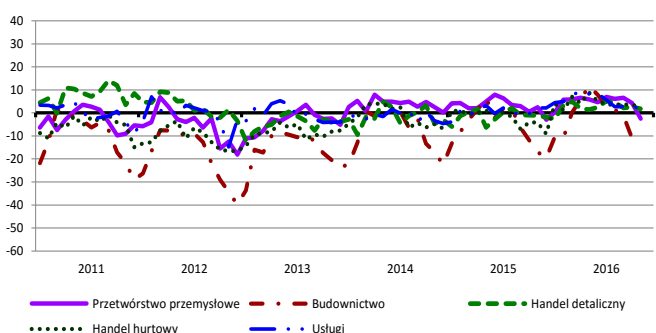
## Przewidywany portfel zamówień na rynku krajowym



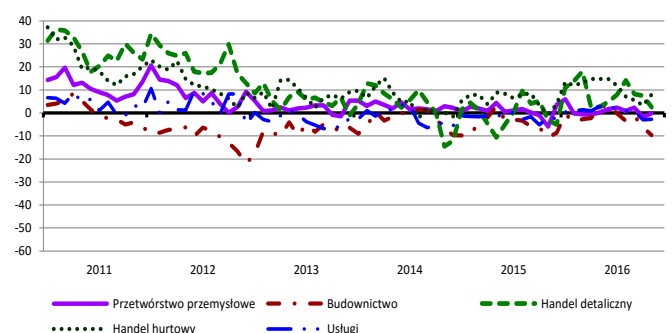
## Przewidywany popyt



## Przewidywane zatrudnienie

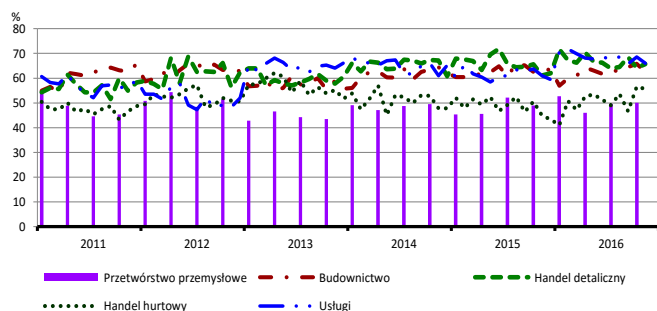


## Przewidywane ceny

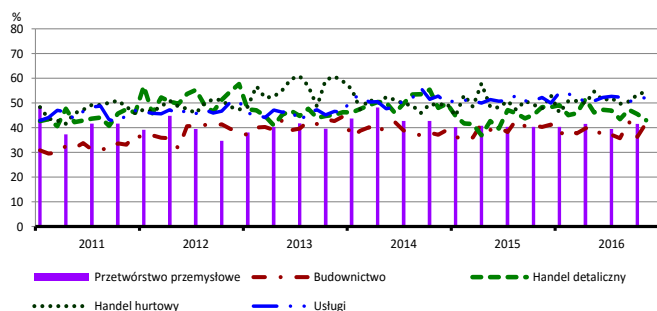


# BARIERY DZIAŁALNOŚCI GOSPODARCZEJ

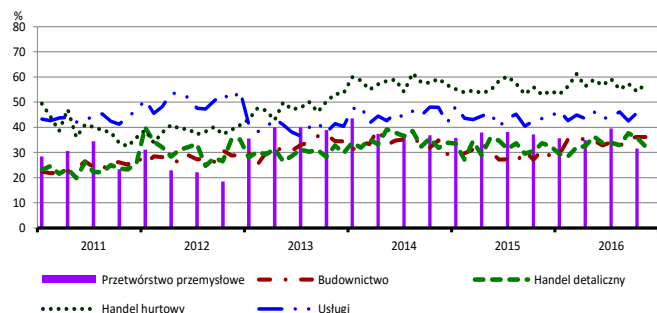
## Koszty zatrudnienia



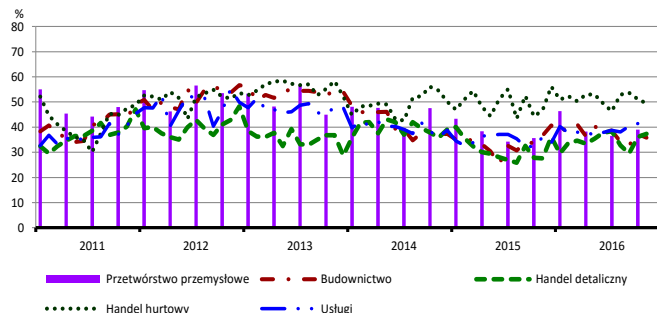
## Wysokie obciążenia na rzecz budżetu



## Niejasne i niespójne przepisy prawne



## Niepewność ogólnej sytuacji gospodarczej



Największy odsetek przedsiębiorców **nieodczuwających żadnych barier w prowadzeniu bieżącej działalności gospodarczej** w listopadzie br. jest odnotowany w jednostkach prowadzących działalność z zakresu usług (12,4%), w dalszej kolejności – handlu detalicznego (6,1%), budownictwa (3,6%), handlu hurtowego (3,1%).

Największe trudności napotymane przez przedsiębiorstwa **budowlane** zgłaszające bariery związane są z kosztami zatrudnienia (62,4% w listopadzie br., 62,6% przed rokiem) i konkurencją na rynku (59,6% w listopadzie br., 64,2% w analogicznym miesiącu ub. r. – jest to bariera, której znaczenie w skali roku spadło w największym stopniu). W porównaniu z listopadem 2015 r. najbardziej wzrosło znaczenie barier związanych z niejasnymi i niespójnymi przepisami prawnymi (z 31,0% do 36,1%) oraz niedostatecznym popytem (z 30,3% do 35,4%).

Podmioty prowadzące działalność w zakresie **handlu hurtowego** najczęściej wskazują trudności związane z niejasnymi i niespójnymi przepisami prawnymi (57,3% w listopadzie br., 52,9% przed rokiem). Barrierami, których znaczenie w ujęciu rocznym wzrosło w największym stopniu są koszty zatrudnienia (z 44,8% do 55,6%), niedobór pracowników (z 3,0% do 11,7%) i wysokie obciążenia na rzecz budżetu (z 47,8% do 54,6%).

Przedsiębiorcy prowadzący działalność z zakresu **handlu detalicznego** najbardziej odczuwają bariery związane z konkurencją na rynku (72,3% w listopadzie br., 67,0% w analogicznym miesiącu ub. r.) i kosztami zatrudnienia (65,7% w listopadzie br., 61,1% przed rokiem). W skali roku najbardziej wzrosło znaczenie barier związanych z niedoborem pracowników (z 10,6% do 22,2%), niepewnością ogólnej sytuacji gospodarczej (z 27,6% do 37,3%) oraz trudnościami w rozrachunkach z kontrahentami (z 9,3% do 16,4%), a spadło – barier związanych z niedostatecznym popytem (z 36,2% do 29,9%) i wysokimi obciążeniami na rzecz budżetu (z 48,3% do 43,0%).

Największe trudności wskazywane przez firmy **usługowe** zgłaszające bariery związane są z kosztami zatrudnienia (66,0% w listopadzie br., 61,0% przed rokiem). W porównaniu z listopadem 2015 r. najbardziej wzrosła uciążliwość barier związanych z niedoborem wykwalifikowanych pracowników (z 16,1% do 24,8%) oraz niepewnością ogólnej sytuacji gospodarczej (z 36,0% do 43,2%), a spadła – bariery związanej z konkurencją firm krajowych (z 46,1% do 41,1%).

W **przetwórstwie przemysłowym** badaniem objęte są podmioty o liczbie pracujących 10 i więcej osób. W pozostałych badaniach (**budownictwo, handel hurtowy i detaliczny, usługi**) uczestniczą również podmioty o liczbie pracujących do 9 osób.

**Przetwórstwo przemysłowe** – sekcja C; **Budownictwo** – sekcja F; **Handel hurtowy** – dział 46; **Handel detaliczny** – działy 45 i 47

**Usługi** – sekcje: H – Transport i gospodarka magazynowa, I – Działalność związana z zakwaterowaniem i usługami gastronomicznymi, J – Informacja i komunikacja, K – Działalność finansowa i ubezpieczeniowa, L – Działalność związana z obsługą rynku nieruchomości, M – Działalność profesjonalna, naukowa i techniczna, N – Działalność w zakresie usług administrowania i działalność wspierająca, P – Edukacja, Q – Opieka zdrowotna i pomoc społeczna, R – Działalność związana z kulturą, rozrywką i rekreacją, S – Pozostała działalność usługowa

Opracowanie merytoryczne:  
**Departament Przedsiębiorstw**  
 Hanna Sękowska Tel. 22 608 36 51,  
 Magdalena Święcka Tel. 22 608 35 50,  
 Olga Gaca Tel. 22 608 36 51,  
 Hubert Stefanik Tel. 22 608 35 50,  
 Łukasz Gontarz Tel. 22 608 35 50.

Rozpowszechnianie:  
**Rzecznik Prasowy Prezesa GUS**  
**Artur Satora**  
 Tel.: 22 608 3475, 22 608 3009  
 e-mail: [rzecznik@stat.gov.pl](mailto:rzecznik@stat.gov.pl)

Wyniki badania koniunktury w przemyśle, budownictwie, handlu i usługach można znaleźć na stronie GUS

<http://stat.gov.pl/obszary-tematyczne/koniunktura/koniunktura/publikacja.4.html>

Zeszyt Metodologiczny „Badanie koniunktury gospodarczej GUS”, 2016

<http://stat.gov.pl/obszary-tematyczne/koniunktura/koniunktura/publikacja.5.html>