



## KONIUNKTURA GOSPODARCZA

w grudniu 2016 r.

opinie formułowane przez jednostki, których siedziba znajduje się  
w WOJEWÓDZTWIE MAŁOPOLSKIM

Przedsiębiorstwa z siedzibą w województwie małopolskim ogólny klimat koniunktury w **przetwórstwie przemysłowym** oceniają w grudniu mniej korzystnie niż przed miesiącem. Diagnozy i prognozy portfela zamówień są negatywne. Produkcja nieznacznie rośnie, wolniej niż w listopadzie. W najbliższych trzech miesiącach produkcja może nie zmieniać się. Bieżąca sytuacja finansowa oceniana jest korzystnie, jednak przewidywania w tym zakresie są pesymistyczne. Planowane są niewielkie redukcje zatrudnienia, podobne do zapowiadanych w listopadzie. Przedsiębiorcy przewidują, że ceny wyrobów przemysłowych mogą rosnąć.

Ogólny klimat koniunktury w **budownictwie** oceniany jest w grudniu bardziej negatywnie niż w listopadzie. Diagnozy i prognozy portfela zamówień, produkcji budowlano-montażowej oraz sytuacji finansowej są bardziej niekorzystne od formułowanych w ubiegłym miesiącu. Skala ograniczenia zatrudnienia może być większa od planowanej w listopadzie. Przedsiębiorcy przewidują, że ceny robót budowlano-montażowych będą spadać nieco wolniej niż oczekiwano w ubiegłym miesiącu.

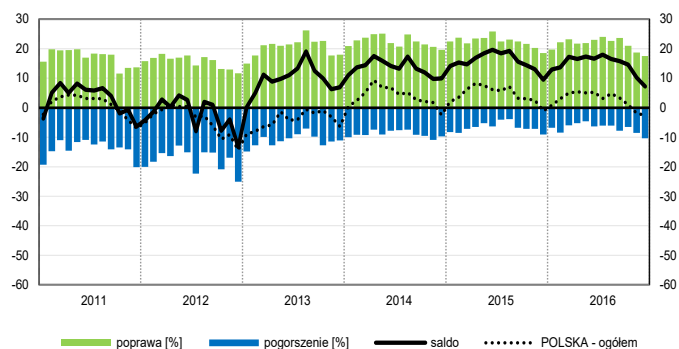
Ogólny klimat koniunktury w **handlu hurtowym** w grudniu oceniany jest nieznacznie niekorzystnie. Bieżąca sprzedaż rośnie wolniej niż przed miesiącem. Utrzymują się pesymistyczne oceny sytuacji finansowej oraz negatywne przewidywania dotyczące sprzedaży. Prognozy sytuacji finansowej są bardziej niekorzystne od formułowanych w listopadzie. Możliwy jest niewielki wzrost zatrudnienia, nieco mniejszy od planowanego miesiąc wcześniej. Przedsiębiorcy oczekują wzrostu cen.

Oceny ogólnego klimatu koniunktury w **handlu detalicznym** są w grudniu nieznacznie negatywne. Oceny i przewidywania dotyczące sprzedaży są mniej optymistyczne od zgłaszanych w listopadzie. Diagnozy i prognozy sytuacji finansowej są niekorzystne, gorsze od formułowanych miesiąc wcześniej. Możliwy jest niewielki wzrost zatrudnienia, zbliżony do planowanego w listopadzie. Przedsiębiorcy zapowiadają wzrost cen.

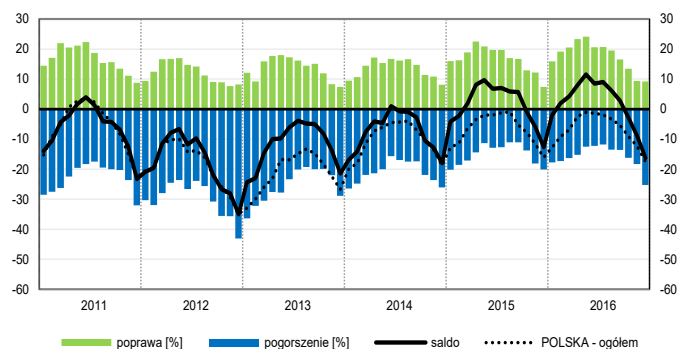
Firmy z sekcji **informacja i komunikacja** oceniają w grudniu koniunkturę bardziej optymistycznie niż przed miesiącem i podobnie jak przed rokiem. Mniej korzystnie niż w listopadzie br. opinie w zakresie koniunktury, ale lepsze od notowanych w grudniu ub. r. zgłaszają podmioty z sekcji **działalność związana z zakwaterowaniem i usługami gastronomicznymi**. Bardziej pesymistycznie niż przed miesiącem i przed rokiem oceniają koniunkturę jednostki z sekcji **transport i gospodarka magazynowa**.

# OGÓLNY KLIMAT KONIUNKTURY WEDŁUG SEKCJI / DZIAŁÓW PKD

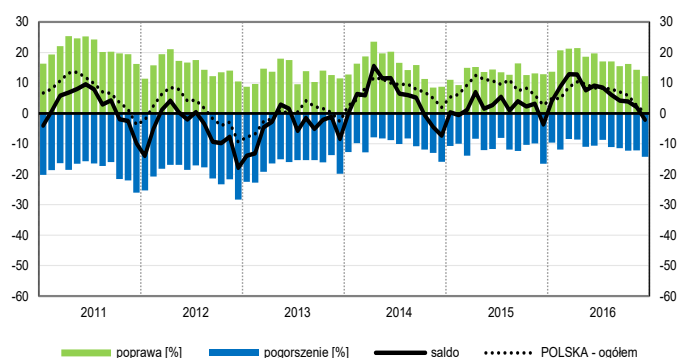
## Przetwórstwo przemysłowe (sekcja C)



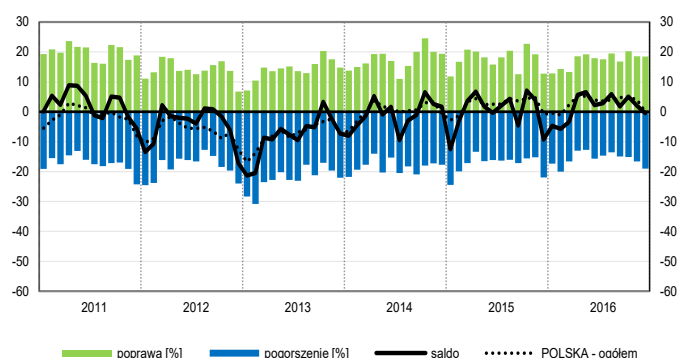
## Budownictwo (sekcja F)



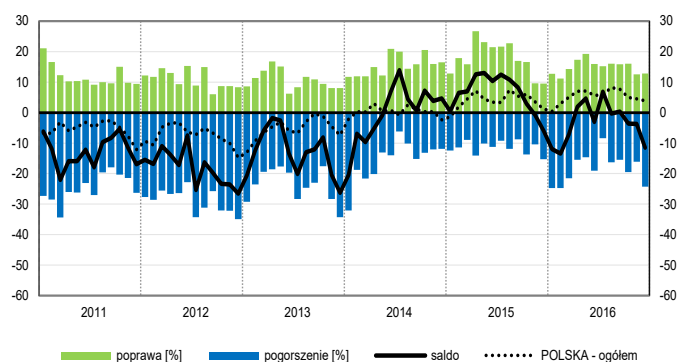
## Handel hurtowy (dział 46)



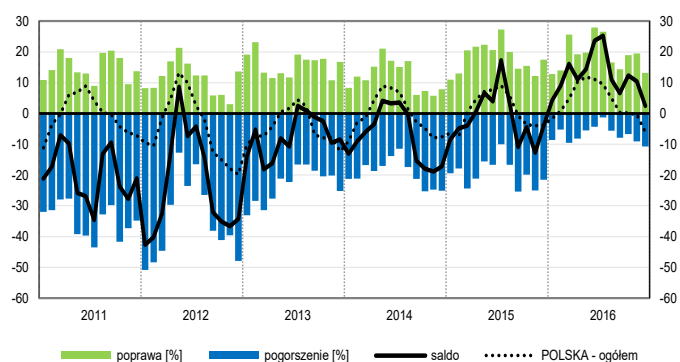
## Handel detaliczny (działy 45+47)



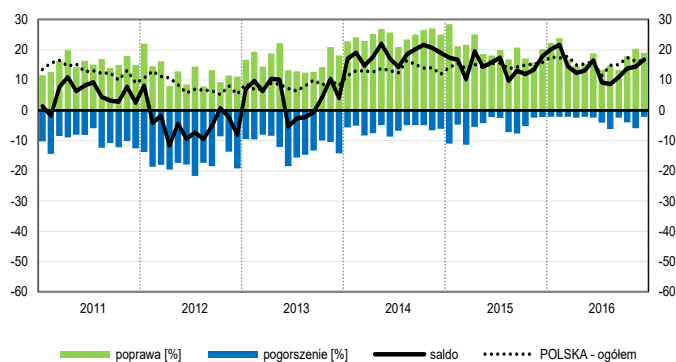
## Transport i gospodarka magazynowa (sekcja H)



## Zakwaterowanie i gastronomia (sekcja I)

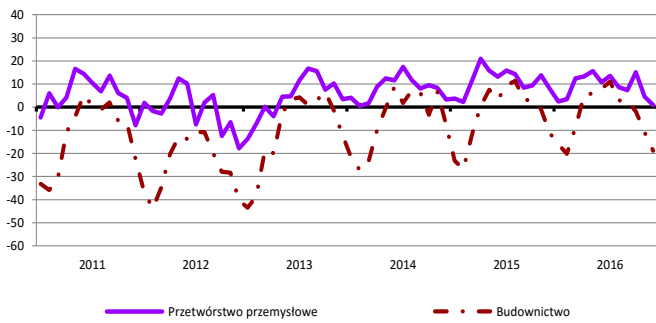


## Informacja i komunikacja (sekcja J)

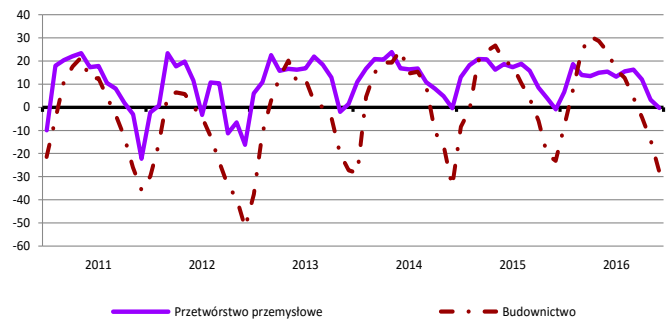


# WYBRANE WSKAŹNIKI WEDŁUG SEKCJI / DZIAŁÓW PKD

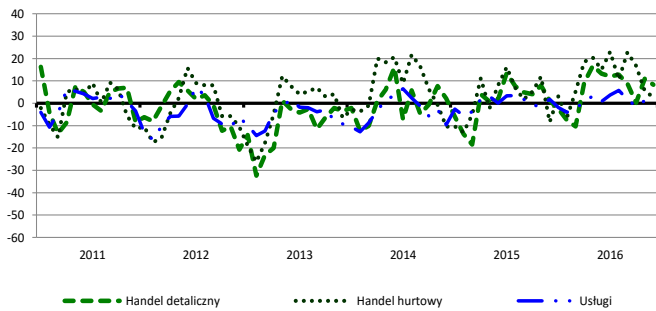
## Bieżąca produkcja



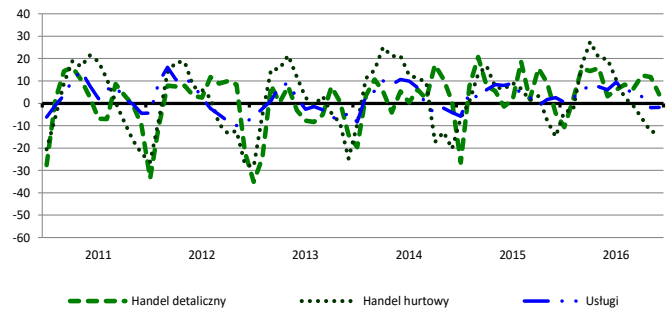
## Przewidywana produkcja



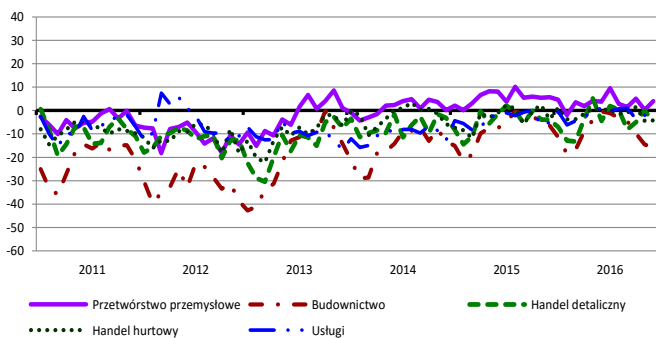
## Bieżąca sprzedaż



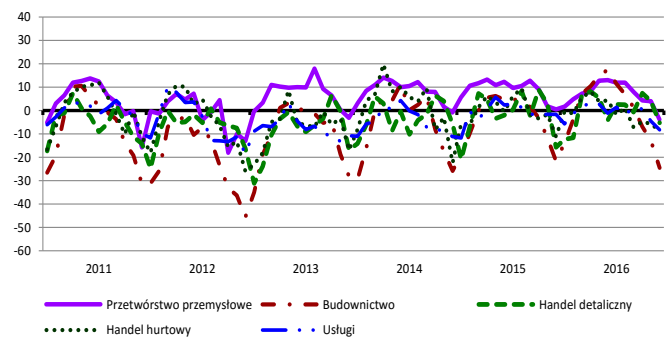
## Przewidywana sprzedaż



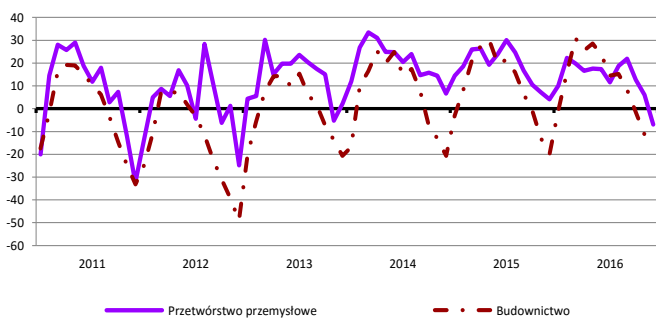
## Bieżąca sytuacja finansowa



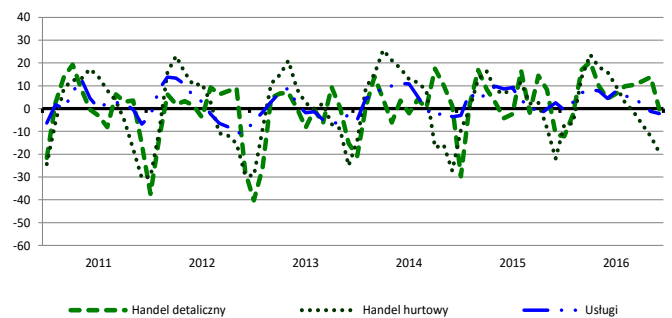
## Przewidywana sytuacja finansowa



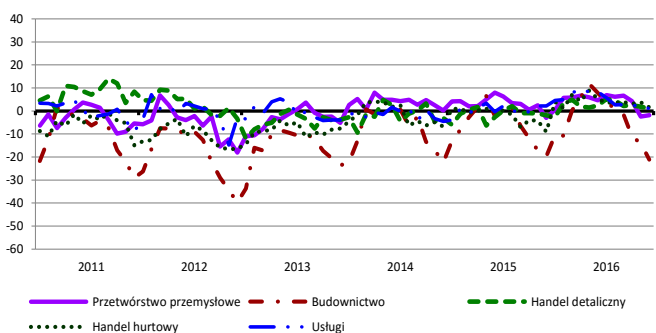
## Przewidywany portfel zamówień na rynku krajowym



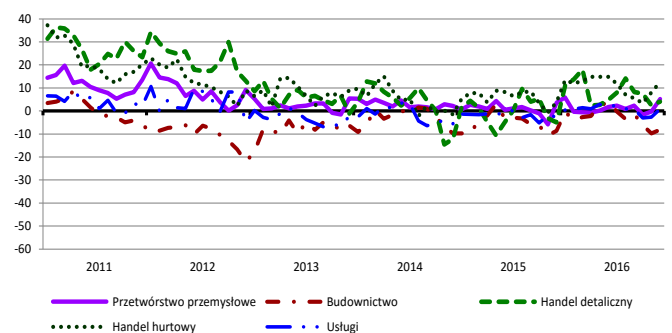
## Przewidywany popyt



## Przewidywane zatrudnienie

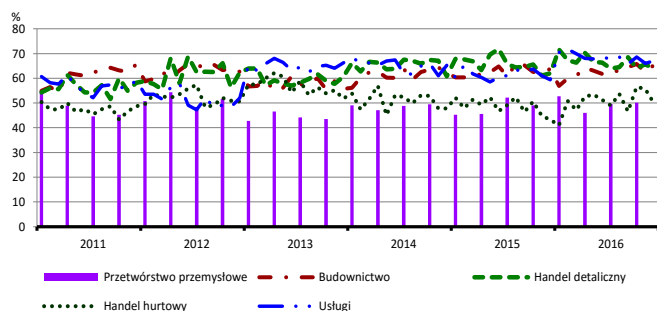


## Przewidywane ceny

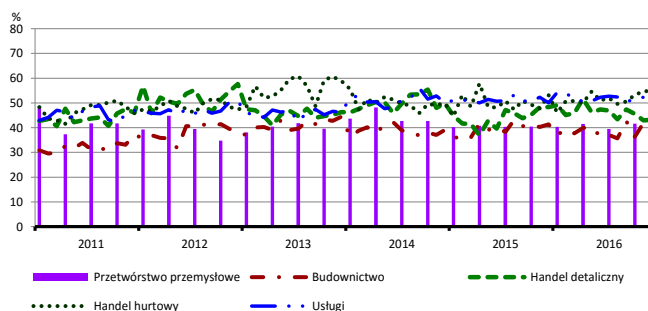


# BARIERY DZIAŁALNOŚCI GOSPODARCZEJ

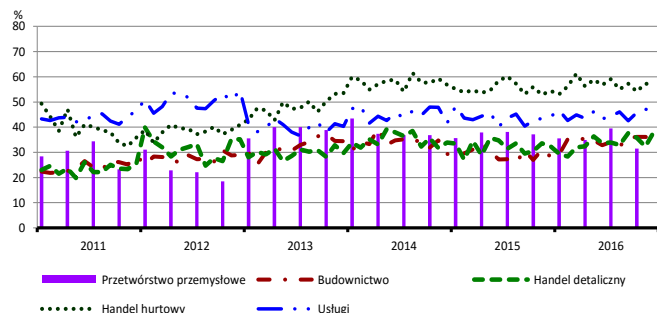
## Koszty zatrudnienia



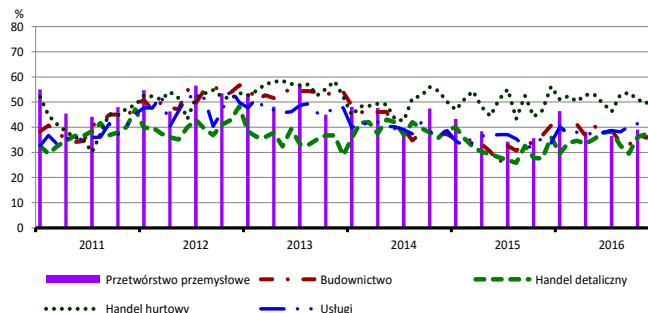
## Wysokie obciążenia na rzecz budżetu



## Niejasne i niespójne przepisy prawne



## Niepewność ogólnej sytuacji gospodarczej



Największy odsetek przedsiębiorców **nieodczuwających żadnych barier w prowadzeniu bieżącej działalności gospodarczej** w grudniu br. jest odnotowany w jednostkach prowadzących działalność z zakresu usług (11,0%), w dalszej kolejności – handlu detalicznego (5,9%), budownictwa (3,3%), handlu hurtowego (2,9%).

Największe trudności napotymane przez przedsiębiorstwa **budowlane** zgłaszające bariery związane są z kosztami zatrudnienia (65,4% w grudniu br., 63,7% przed rokiem) i konkurencją na rynku (62,8% w grudniu br., 59,4% w analogicznym miesiącu ub. r.). W porównaniu z grudniem 2015 r. najbardziej wzrosło znaczenie barier związanych z niedoborem wykwalifikowanych pracowników (z 20,5% do 30,4%) oraz niejasnymi i niespójnymi przepisami prawnymi (z 28,4% do 35,4%).

Podmioty prowadzące działalność w zakresie **handlu hurtowego** najczęściej wskazują trudności związane z konkurencją na rynku (58,6% w grudniu br., 54,1% przed rokiem). Barierami, których znaczenie w ujęciu rocznym wzrosło w największym stopniu są niedobór pracowników (z 2,9% do 12,1%) i koszty zatrudnienia (z 43,3% do 50,0%).

Przedsiębiorcy prowadzący działalność z zakresu **handlu detalicznego** najbardziej odczuwają bariery związane z konkurencją na rynku (70,9% w grudniu br., 63,1% w analogicznym miesiącu ub. r.) i kosztami zatrudnienia (63,8% w grudniu br., 62,0% przed rokiem). W skali roku najbardziej wzrosło znaczenie barier związanych z niedoborem pracowników (z 14,7% do 23,7%), konkurencją na rynku oraz niejasnymi i niespójnymi przepisami prawnymi (z 32,4% do 38,3%), a spadło – barier związanych z niedostatecznym popytem (z 38,3% do 32,7%) i wysokimi obciążeniami na rzecz budżetu (z 48,3% do 43,2%).

Największe trudności wskazywane przez firmy **usługowe** zgłaszające bariery związane są z kosztami zatrudnienia (67,1% w grudniu br., 59,4% przed rokiem). W porównaniu z grudniem 2015 r. najbardziej wzrosła uciążliwość barier związanych z niepewnością ogólnej sytuacji gospodarczej (z 33,8% do 42,1%), niedoborem wykwalifikowanych pracowników (z 15,3% do 23,5%) oraz kosztami zatrudnienia, a spadła – bariera związanej z konkurencją firm krajowych (z 48,4% do 40,3%).

W **przetwórstwie przemysłowym** badaniem objęte są podmioty o liczbie pracujących 10 i więcej osób. W pozostałych badaniach (**budownictwo, handel hurtowy i detaliczny, usługi**) uczestniczą również podmioty o liczbie pracujących do 9 osób.

**Przetwórstwo przemysłowe** — sekcja C; **Budownictwo** — sekcja F; **Handel hurtowy** — dział 46; **Handel detaliczny** — działy 45 i 47

**Usługi** — sekcje: H – Transport i gospodarka magazynowa, I – Działalność związana z zakwaterowaniem i usługami gastronomicznymi, J – Informacja i komunikacja, K – Działalność finansowa i ubezpieczeniowa, L – Działalność związana z obsługą rynku nieruchomości, M – Działalność profesjonalna, naukowa i techniczna, N – Działalność w zakresie usług administrowania i działalność wspierająca, P – Edukacja, Q – Opieka zdrowotna i pomoc społeczna, R – Działalność związana z kulturą, rozrywką i rekreacją, S – Pozostała działalność usługowa

Opracowanie merytoryczne:  
**Departament Przedsiębiorstw**  
Hanna Sękowska Tel. 22 608 36 51,  
Magdalena Święcka Tel. 22 608 35 50,  
Olga Gaca Tel. 22 608 36 51,  
Hubert Stefanik Tel. 22 608 35 50,  
Łukasz Gontarz Tel. 22 608 35 50.

Rzeczposzechnianie:  
**Rzecznik Prasowy Prezesa GUS**  
Karolina Dawidziuk  
Tel: 22 608 3009, 22 608 3475  
e-mail: [rzecznik@stat.gov.pl](mailto:rzecznik@stat.gov.pl)

Wyniki badania koniunktury w przemyśle, budownictwie, handlu i usługach można znaleźć na stronie GUS

<http://stat.gov.pl/obszary-tematyczne/koniunktura/koniunktura/publikacja.4.html>

Zeszyt Metodologiczny „Badanie koniunktury gospodarczej GUS”, 2016

<http://stat.gov.pl/obszary-tematyczne/koniunktura/koniunktura/publikacja.5.html>