



URZĄD STATYSTYCZNY W KRAKOWIE

31-223 Kraków, ul. Kazimierza Wyki 3
e-mail: sekretariatUSKRK@stat.gov.pl tel. 12 415 60 11 Internet: <http://krakow.stat.gov.pl>

Informacja sygnałna – Nr 16

Data opracowania - grudzień 2014 r.

AKTYWNOŚĆ EKONOMICZNA LUDNOŚCI W WOJEWÓDZTWIE MAŁOPOLSKIM W III KWARTALE 2014 R.

Informacja została opracowana na podstawie uogólnionych wyników reprezentacyjnego **Badania Aktywności Ekonomicznej Ludności (BAEL)**, przeprowadzonego w III kwartale 2014 r. w porównaniu z III kwartałem 2013 r. oraz z wynikami badań przeprowadzonych w II kwartale 2014 r.

Od III kwartału 2012 r. do uogólniania wyników badania na populację generalną zastosowano dane o ludności Polski w wieku 15 lat i więcej, pochodzące z bilansów opracowanych na podstawie wyników Narodowego Spisu Powszechnego Ludności i Mieszkań 2011. Ponadto nastąpiły zmiany metodologiczne, mające na celu dostosowanie populacji objętej badaniem do zaleceń Eurostatu. Od III kwartału 2012 r. poza zakresem badania pozostają osoby przebywające poza gospodarstwem domowym, tj. za granicą lub w gospodarstwach zbiorowego zakwaterowania, 12 miesięcy lub więcej – do II kwartału 2012 r. było to powyżej 3 miesięcy.

Dane opublikowane w niniejszej informacji przedstawiają wyniki przeliczone zgodnie z nową metodologią i nową podstawą uogólniania danych. W związku z wprowadzonymi zmianami prezentowane wyniki BAEL nie są w pełni porównywalne z wynikami badań z lat poprzedzających 2010 r.

Szczegółowe uwagi metodologiczne można znaleźć w publikowanej przez GUS Kwartalnej informacji o aktywności ekonomicznej ludności na stronie internetowej http://www.stat.gov.pl/gus/praca_wynagrodzenia_PLK_HTML.htm, w publikacji **Aktywność ekonomiczna ludności Polski** lub w Kwartalnej informacji o rynku pracy.

Uwaga: Od I kwartału 2010 r. próba do BAEL została dwukrotnie zwiększona i obecnie liczy 3536 mieszkań. Sumy niektórych danych mogą być różne od wielkości „ogółem”. Wynika to z zaokrągleń dokonywanych przy uogólnianiu wyników badania.

Aktywność ekonomiczna ludności w wieku 15 lat i więcej

Zgodnie z wynikami BAEL w województwie małopolskim w III kwartale 2014 r. zbiorowość aktywnych zawodowo w wieku 15 lat i więcej stanowiła 55,7% ogółu ludności i liczyła 1461 tys. osób (w tym 1333 tys. pracujących i 128 tys. bezrobotnych). Populacja osób aktywnych zawodowo zmniejszyła się o 2,2% w porównaniu z analogicznym okresem 2013 r. Wpłynął na to spadek w ujęciu rocznym liczby pracujących (o 7 tys. osób, tj. o 0,5%), a także liczby bezrobotnych (o 26 tys., tj. o 16,9%). Wśród ogółu aktywnych zawodowo przeważali mężczyźni, stanowiąc 54,6%, a według miejsca zamieszkania – mieszkańcy wsi (52,1% ogółu). Populacja biernych zawodowo wyniosła 1164 tys. osób i tym samym zmniejszyła się w skali roku o 0,4%.

W porównaniu z II kwartałem 2014 r. liczba aktywnych zawodowo spadła o 17 tys., co wynikało ze spadku liczby bezrobotnych – o 23 tys. (tj. o 15,2%) przy jednoczesnym wzroście liczby osób pracujących o 6 tys. (tj. o 0,5%).

TABL. 1 LUDNOŚĆ AKTYWNA I BIERNA ZAWODOWO

WYSZCZEGÓLNIENIE	III kw. 2013	II kw. 2014	III kw. 2014		
	w tysiącach			III kw. 2013=100	II kw. 2014=100
OGÓLEM	2663	2631	2625	98,6	99,8
Aktywni zawodowo	1494	1478	1461	97,8	98,8
pracujący	1340	1327	1333	99,5	100,5
bezrobotni	154	151	128	83,1	84,8
Bierni zawodowo	1169	1153	1164	99,6	101,0

Wobec wspomnianych zmian na rynku pracy liczba osób niepracujących (biernych zawodowo i bezrobotnych) przypadająca na 1000 osób pracujących spadła zarówno w stosunku do analogicznego okresu 2013 r., jak i w odniesieniu do poprzedniego kwartału. Na 1000 pracujących w III kwartale 2014 r. przypadało 969 osób niepracujących (*w Polsce – 928*), rok wcześniej 987, w II kwartale 2014 r. – 983.

Współczynnik aktywności zawodowej, wyrażający udział aktywnych zawodowo w liczbie ludności w wieku 15 lat i więcej, wyniósł 55,7% (*w Polsce 56,5%*), tym samym zmniejszył się o 0,4 p. proc. w ujęciu rocznym, a w porównaniu z II kwartałem 2014 r. – o 0,5 p. proc. W podziale według płci bardziej aktywni zawodowo byli mężczyźni (63,6%) niż kobiety (48,4%). W miastach omawiany współczynnik (56,0%) był większy o 0,6 p. proc. od notowanego na wsi.

TABL. 2 WSPÓŁCZYNNIK AKTYWNOŚCI ZAWODOWEJ

WYSZCZEGÓLNIENIE	III kw. 2013	II kw. 2014	III kw. 2014		
	w %			+/- w porównaniu z	
				III kw. 2013	II kw. 2014
OGÓLEM	56,1	56,2	55,7	-0,4	-0,5
mężczyźni	65,2	64,0	63,6	-1,6	-0,4
kobiety	47,8	48,9	48,4	0,6	-0,5
Miasta	56,4	54,7	56,0	-0,4	1,3
Wieś	55,8	57,4	55,4	-0,4	-2,0
Według wieku:					
w tym w wieku produkcyjnym	73,8	73,2	73,5	-0,3	0,3
15-24 lata	34,6	33,6	32,6	-2,0	-1,0
25-34	86,3	84,9	86,1	-0,2	1,2
35-44	87,4	89,5	87,8	0,4	-1,7
45-54	81,8	81,3	80,9	-0,9	-0,4
55 lat i więcej	23,7	24,7	24,6	0,9	-0,1
Według poziomu wykształcenia:					
Wyższe	80,3	78,1	79,2	-1,1	1,1
Policealne i średnie zawodowe	66,6	66,5	64,9	-1,7	-1,6
Średnie ogólnokształcące	45,1	44,5	47,1	2,0	2,6
Zasadnicze zawodowe	62,2	63,9	61,4	-0,8	-2,5
Gimnazjalne, podstawowe i niepełne podstawowe	16,3	15,7	15,2	-1,1	-0,5

Według grup wiekowych najwyższe współczynniki aktywności zawodowej nadal obserwowano u osób w wieku 35-44 lata (87,8%), 25-34 lata (86,1%) oraz 45-54 lata (80,9%), a najniższy wśród osób w wieku 55 lat i więcej (24,6%).

Pracujący

W województwie małopolskim w III kwartale 2014 r. pracowało 1333 tys. osób, tj. 91,2% ogółu aktywnych zawodowo. Nadal, w populacji pracujących udział mężczyzn (55,0%) był większy niż kobiet. Liczba pracujących mieszkańców miast była mniejsza niż mieszkańców wsi (podobnie jak w minionych okresach).

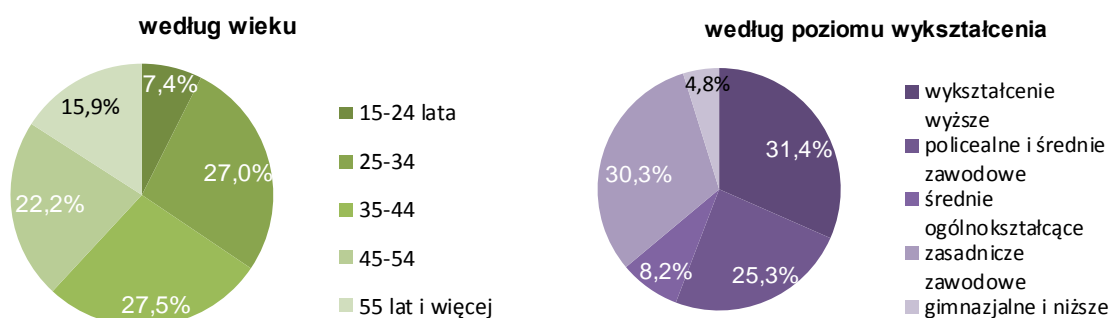
TABL. 3 PRACUJĄCY

WYSZCZEGÓLNIENIE	III kw. 2013	II kw. 2014	III kw. 2014		
	w tysiącach			III kw. 2013=100	II kw. 2014=100
OGÓLEM	1340	1327	1333	99,5	100,5
mężczyźni	750	735	733	97,7	99,7
kobiety	590	592	599	101,5	101,2
Miasta	649	607	638	98,3	105,1
Wieś	691	720	695	100,6	96,5

W relacji do III kwartału 2013 r. liczba pracujących zmniejszyła się o 0,5%, przy czym pracujących mężczyzn było mniej o 2,3%, a kobiet – więcej o 1,5%. W podziale miasto/wieś wzrosła liczba pracujących na wsi (o 0,6%), natomiast w miastach zmniejszyła się (o 1,7%).

W porównaniu z II kwartałem 2014 r. wystąpił wzrost liczby pracujących ogółem (o 0,5%). Biorąc pod uwagę podział na płeć liczba pracujących mężczyzn spadła minimalnie – o 2 tys. (tj. o 0,3%), zaś liczba pracujących kobiet wzrosła – o 7 tys. (tj. o 1,2%). Ze względu na miejsce zamieszkania, na wsi spadek sięgnął 3,5%, a w miastach odnotowano wzrost rzędu 5,1%.

Wykr.1. Struktura pracujących w III kwartale 2014 r.

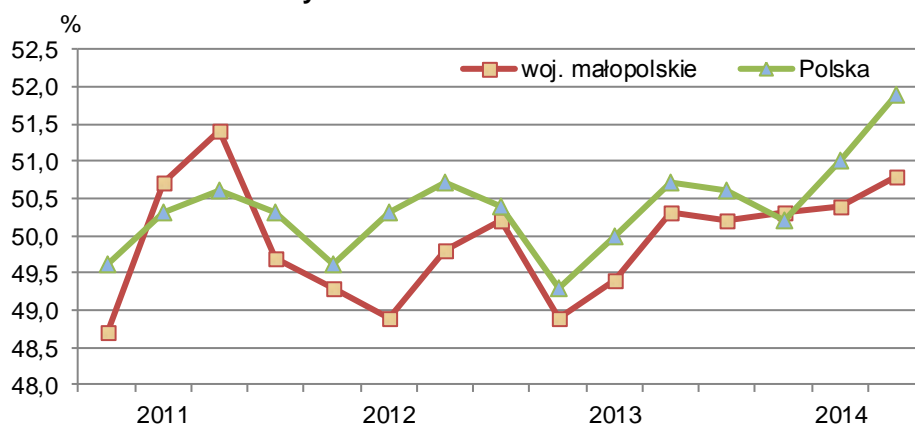


Rozpatrując pracujących pod względem wieku, najmniej liczna była najmłodsza grupa wiekowa, tj. 15-24 lata, a najbardziej liczna – grupa wiekowa 35-44 lata. Ich udział w ogóle pracujących w II kwartale 2014 r. wyniósł odpowiednio: 7,4% i 27,5%.

Biorąc pod uwagę wykształcenie, najmniejszy odsetek pracujących stanowiły osoby z wykształceniem gimnazjalnym i niższym (4,8%), a największy – z wyższym (31,4%).

Wskaźnik zatrudnienia, czyli udział pracujących w ogólnej liczbie ludności w wieku 15 lat i więcej, w omawianym okresie ukształtował się na poziomie 50,8% (w kraju 51,9%), tj. wyższym. zarówno w skali roku jak i w porównaniu z poprzednim kwartałem, odpowiednio o: 0,5 p. proc i 0,4 p. proc.

Wykr.2. Wskaźnik zatrudnienia



Według wieku, najwyższy wskaźnik odnotowano wśród osób mających 35-44 lata (82,4%), 25-34 lata (78,4%) oraz 45-54 lata (76,3%). Dla osób w wieku produkcyjnym wyniósł on 66,9%, czyli więcej o 1,3 p. proc. niż w poprzednim kwartale i o 0,9 p. proc. niż w III kwartale 2013 r.

Przyjmując jako kryterium poziom wykształcenia, nadal najwyższy wskaźnik zatrudnienia charakteryzował osoby z wykształceniem wyższym (75,8%).

TABL. 4 WSKAŹNIK ZATRUDNIENIA

WYSZCZEGÓLNIENIE	III kw. 2013	II kw. 2014	III kw. 2014		
	w %			+/- w porównaniu z	
				III kw. 2013	II kw. 2014
OGÓLEM	50,3	50,4	50,8	0,5	0,4
mężczyźni	58,7	58,1	58,4	-0,3	0,3
kobiety	42,6	43,4	43,7	1,1	0,3
Miasta	50,2	49,3	51,0	0,8	1,7
Wieś	50,4	51,4	50,6	0,2	-0,8
Według wieku:					
w tym w wieku produkcyjnym	66,0	65,6	66,9	0,9	1,3
15-24 lata	23,8	25,0	24,1	0,3	-0,9
25-34	78,6	76,3	78,4	-0,2	2,1
35-44	81,1	83,1	82,4	1,3	-0,7
45-54	76,2	75,4	76,3	0,1	0,9
55 lat i więcej	21,6	22,2	23,0	1,4	0,8
Według poziomu wykształcenia:					
Wyższe	76,0	73,2	75,8	-0,2	2,6
Policealne i średnie zawodowe	58,8	58,8	58,6	-0,2	-0,2
Średnie ogólnokształcące	37,9	36,6	39,5	1,6	2,9
Zasadnicze zawodowe	55,4	58,0	56,0	0,6	-2,0
Gimnazjalne, podstawowe i niepełne podstawowe	13,4	12,7	12,8	-0,6	0,1

W III kwartale 2014 r. w strukturze pracujących **według statusu zatrudnienia** przeważali pracownicy najemni, czyli osoby zatrudnione na podstawie stosunku pracy, których było 1009 tys. i stanowili oni 75,7% ogółu pracujących (przed rokiem – 76,0%). Większość z nich (70,7%) zatrudniona była przez pracodawców z sektora prywatnego.

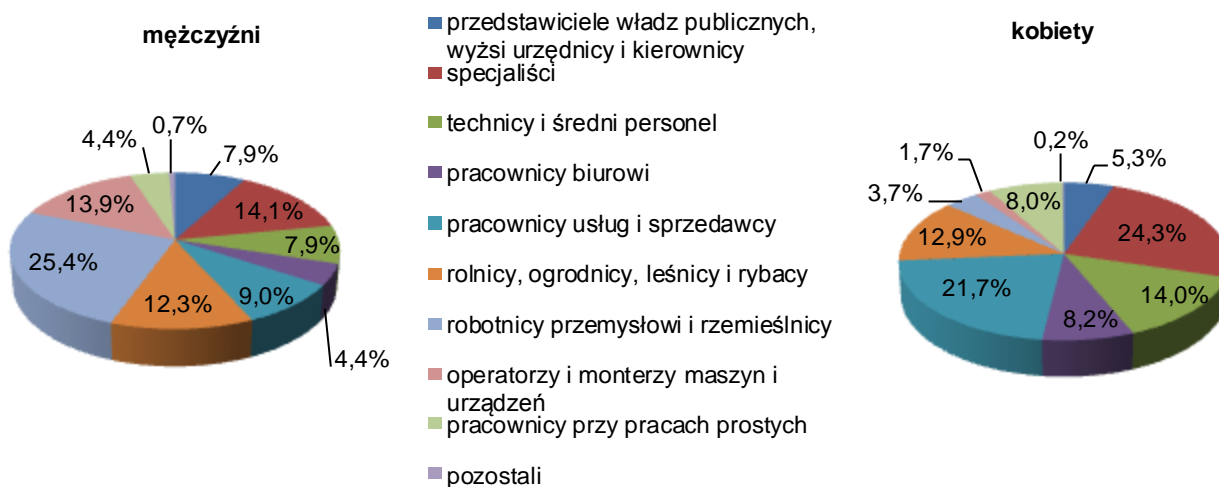
Wśród pracowników najemnych 765 tys. (75,8%) posiadało **umowę na czas nieokreślony** (stałą), a pozostałe 244 tys. (24,2%) na czas określony. Przed rokiem umowę stałą posiadało 782 tys. osób, a w II kwartale br. – 789 tys.

Liczba pracodawców i pracujących na własny rachunek wyniosła 270 tys. Udział tej kategorii w ujęciu rocznym wzrósł o 0,5 p. proc. do 20,3% ogółu pracujących, podczas gdy pomagających członków rodzin było 53 tys., a udział tej kategorii w ciągu roku nie uległ zmianie.

Spośród pracujących, którzy w ciągu badanego tygodnia przepracowali co najmniej 1 godzinę (1226 tys. osób), 84,5% stanowiły osoby, które pracowały 40 godzin i więcej. Udział mężczyzn, którzy pracowali 40 godzin i więcej w ogólnej liczbie mężczyzn, spełniających kryterium przepracowania co najmniej 1 godziny w badanym tygodniu, wyniósł 89,3%, a analogiczny udział kobiet – 78,0%.

Według **grup zawodów** najliczniejszą grupę tworzyli nadal specjaliści – 249 tys. osób, następnie robotnicy przemysłowi i rzemieślnicy – 209 tys. osób oraz pracownicy usług i sprzedawcy – 196 tys. osób. Wśród robotników przemysłowych i rzemieślników zdecydowanie przeważali mężczyźni, stanowiąc 89,5%. Jeszcze wyższy (91,1%) udział mężczyzn odnotowano w grupie zawodowej monterzy maszyn i urządzeń. Natomiast udział kobiet był najwyższy wśród pracowników usług i sprzedawców – wyniósł 66,3%.

Wykr.3. Struktura pracujących według grup zawodów w III kwartale 2014 r.



Bezrobotni

W III kwartale 2014 r. w województwie małopolskim odnotowano spadek liczby bezrobotnych zarówno w porównaniu z analogicznym okresem 2013 r., jak i w stosunku do II kwartału 2014 r. Zbiorowość bezrobotnych liczyła 128 tys. osób i w okresie roku zmniejszyła się o 26 tys. osób, tj. o 16,9%. W ciągu kwartału populacja bezrobotnych uległa obniżeniu o 23 tys. osób, tj. o 15,2%.

W analizowanym okresie biorąc pod uwagę, mniej było bezrobotnych kobiet (49,2%) niż mężczyzn (50,8%). Podobnie sytuacja kształtowała się przed rokiem, natomiast w poprzednim kwartale udział kobiet w populacji bezrobotnych był nieznacznie większy niż mężczyzn. Ze względu na miejsce zamieszkania, więcej bezrobotnych mieszkało na wsi (51,6%) niż w miastach. Liczba bezrobotnych obniżyła się niezależnie

od płci i miejsca zamieszkania, zarówno w ujęciu rocznym, jak i kwartalnym. W porównaniu z ubiegłym rokiem bezrobocie spadło najbardziej w miastach (o 22,5%), natomiast w ujęciu kwartalnym – na wsi (o 21,4%).

TABL. 5 BEZROBOTNI

WYSZCZEGÓLNIENIE	III kw. 2013	II kw. 2014	III kw. 2014		
	w tysiącach			III kw. 2013=100	II kw. 2014=100
OGÓLEM	154	151	128	83,1	84,8
mężczyźni	82	75	64	78,0	85,3
kobiety	72	76	63	87,5	82,9
Miasta	80	67	62	77,5	92,5
Wieś	74	84	66	89,2	78,6

Stopa bezrobocia, liczona jako stosunek liczby bezrobotnych do liczby ludności aktywnej zawodowo ogółem oraz danej grupy, w omawianym okresie wyniosła 8,8% (w Polsce 8,2%), tym samym spadła w skali roku (o 1,5 p. proc.), a w relacji do II kwartału 2014 r. o 1,4 p. proc.

TABL. 6 STOPA BEZROBOCIA

WYSZCZEGÓLNIENIE	III kw. 2013	II kw. 2014	III kw. 2014		
	w %			+/- w porównaniu z	
				III kw. 2013	II kw. 2014
OGÓLEM	10,3	10,2	8,8	-1,5	-1,4
mężczyźni	9,9	9,3	8,0	-1,9	-1,3
kobiety	10,9	11,4	9,5	-1,4	-1,9
Miasta	11,0	9,9	8,9	-2,1	-1,0
Wieś	9,7	10,4	8,7	-1,0	-1,7
Według wieku:					
w tym w wieku produkcyjnym	10,6	10,5	9,0	-1,6	-1,5
15-24 lata	31,1	25,5	26,1	-5,0	0,6
25-34	8,9	10,1	8,9	0,0	-1,2
35-44	7,2	7,5	6,2	-1,0	-1,3
45-54	6,9	7,3	5,7	-1,2	-1,6
55 lat i więcej	8,9	9,5	7,0	-1,9	-2,5
Według poziomu wykształcenia:					
Wyższe	5,1	6,2	4,3	-0,8	-1,9
Policealne i średnie zawodowe	11,8	11,6	9,9	-1,9	-1,7
Średnie ogólnokształcące	16,0	17,7	16,2	0,2	-1,5
Zasadnicze zawodowe	11,0	9,2	8,6	-2,4	-0,6
Gimnazjalne, podstawowe i niepełne podstawowe	17,6	19,0	15,8	-1,8	-3,2

W badanym okresie stopa bezrobocia wśród mężczyzn była o 1,5 p. proc. niższa niż wśród kobiet. Dla osób mieszkających w miastach była ona wyższa niż dla mieszkańców wsi o 0,2 p. proc.

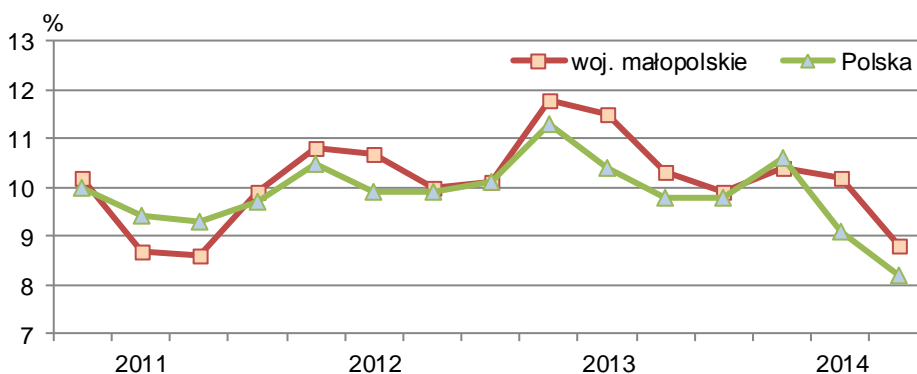
Zjawisko bezrobocia dotyka szczególnie ludzi młodych. Stopa bezrobocia w grupie osób w wieku 15-24 lata (26,1%) była 3-krotnie wyższa niż dla całej populacji bezrobotnych. W tej grupie wiekowej

omawiany wskaźnik spadł o 5,0 p. proc. w skali roku, jednak w stosunku do poprzedniego kwartału był wyższy o 0,6 p. proc.

W ujęciu rocznym stopa bezrobocia zmniejszyła się prawie we wszystkich grupach wiekowych, jedynie w grupie wiekowej 25-34 lata pozostała bez zmian. Natomiast w ujęciu kwartalnym wzrosła jedynie we wspomnianej grupie osób w wieku 15-24 lata, w pozostałych grupach odnotowano poprawę sytuacji.

Niższą stopę bezrobocia niż w województwie małopolskim notowano w następujących województwach: mazowieckim (6,3%), pomorskim (6,9%), wielkopolskim (7,2%), opolskim (7,3%), lubuskim i zachodniopomorskim (7,5%), śląskim (7,7%), podlaskim (8,0%), dolnośląskim (8,3%) oraz łódzkim (8,7%). Tym samym województwo małopolskie uplasowało się dopiero na jedenastym miejscu pod względem stopy bezrobocia wśród województw w kraju.

Wykr.4. Stopa bezrobocia



W III kwartale 2014 r. z uwagi na poziom wykształcenia bezrobotnych stosunkowo niską stopę bezrobocia na tle pozostałych grup notowano wśród osób z wykształceniem wyższym – 4,3%, niższą niż zarówno w III kwartale 2013 r., jak również i w relacji do poprzedniego kwartału. Jednocyfrowa stopa bezrobocia charakteryzowała również osoby z wykształceniem zasadniczym zawodowym (8,6%) oraz policealnym i średnim zawodowym (9,9%). Dwucyfrową stopę bezrobocia odnotowano wśród osób mających wykształcenie średnie ogólnokształcące (16,2%) oraz gimnazjalne i niższe (15,8%).

Nieznaczny wzrost stopy bezrobocia w ujęciu rocznym zaobserwowano jedynie w populacji osób z wykształceniem średnim ogólnokształcącym (o 0,2 p. proc.). Natomiast najgłębszy spadek stopy bezrobocia w tym ujęciu dotyczył osób z wykształceniem zasadniczym zawodowym (o 2,4 p. proc.). W zestawieniu z poprzednim kwartałem we wszystkich wyżej wymienionych grupach omawiany wskaźnik spadł, przy czym najbardziej w grupie osób z najniższym wykształceniem (o 3,2 p. proc.).

W kontekście stopy bezrobocia interesująco przedstawia się aktywność ekonomiczna ludności w wieku 15 lat i więcej według stanu cywilnego. Otóż najwyższą stopę bezrobocia zanotowano wśród kawalerów i panien (17,2%), a w dalszej kolejności wśród osób rozwiedzionych lub w separacji (12,0%). W grupie wdowców i wdów wyniosła ona tyle, co przeciętnie w województwie (8,8%), a najmniej w grupie osób żonatych i zamężnych (5,4%).

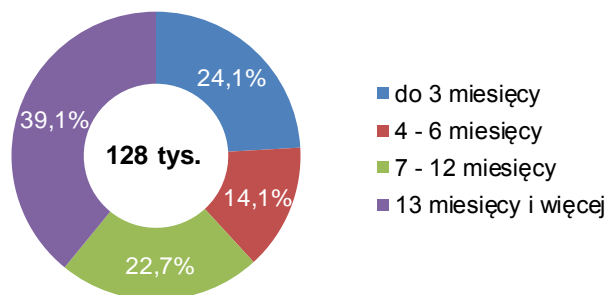
W III kwartale 2014 r. przeciętny **czas poszukiwania pracy** przez osoby bezrobotne wyniósł 14,4 miesiąca (w Polsce 13,0 miesięcy) i był dłuższy dla mężczyzn (15,6 miesiąca) niż dla kobiet (13,2 miesiąca). Dla mieszkańców miast wyniósł on 15,2 miesiąca, a wsi – 13,7 miesiąca.

Najwięcej, bo 82,0% z ogółu osób bezrobotnych szukało zatrudnienia poprzez ogłoszenia w prasie, a 74,2% poprzez krewnych i znajomych. Z pomocy biur pracy korzystało 65,6% bezrobotnych, a bezpośredni kontakt z zakładem pracy miało 58,6%. Jednocześnie 6,3% bezrobotnych podjęło starania

o zorganizowanie własnego miejsca pracy. (Suma udziałów według metod poszukiwania pracy jest większa niż 100% ze względu na to, że badana osoba może zaznaczyć dowolną liczbę odpowiedzi.)

Z ogółu bezrobotnych najwięcej, bo 39,1% było dotkniętych **długotrwałym bezrobociem**, co oznacza poszukiwanie pracy przez 13 miesięcy i dłużej. Grupa ta charakteryzowała się większym udziałem mężczyzn niż kobiet oraz przewagą mieszkańców miast nad mieszkańcami miast wsi. Relatywnie najmniej osób poszukiwało pracy od 4 do 6 miesięcy (14,1% ogółu bezrobotnych).

Wykr.5. Struktura bezrobotnych według czasu poszukiwania pracy w III kwartale 2014 r.



Główną przyczyną bezrobocia w dalszym ciągu była utrata pracy. Powód ten dotyczył ponad 42% omawianej populacji, tj. 54 tys. osób. Ponadto 36 tys. osób (około 28%) próbowało podjąć pracę po raz pierwszy, a 32 tys. osób (czyli 25,0%) usiłowało powrócić do pracy po przerwie. Pozostałe 7 tys. osób dobrowolnie zrezygnowało z pracy.

Bierni zawodowo

W III kwartale 2014 r. zbiorowość biernych zawodowo w województwie małopolskim liczyła 1164 tys., tj. 44,3% ogółu ludności w wieku 15 lat i więcej (w kraju - 43,5%). Wśród nich większość stanowiły kobiety – 60,7%, a według miejsca zamieszkania – mieszkańcy wsi (52,7%).

TABL. 7 BIERNI ZAWODOWO

WYSZCZEGÓLNIENIE	III kw. 2013	II kw. 2014	III kw. 2014		
	w tysiącach			III kw. 2013=100	II kw. 2014=100
OGÓLEM	1169	1153	1164	99,6	101,0
mężczyźni	445	456	457	102,7	100,2
kobiety	724	697	707	97,7	101,4
Miasta	563	557	551	97,9	98,9
Wieś	606	596	613	101,2	102,9

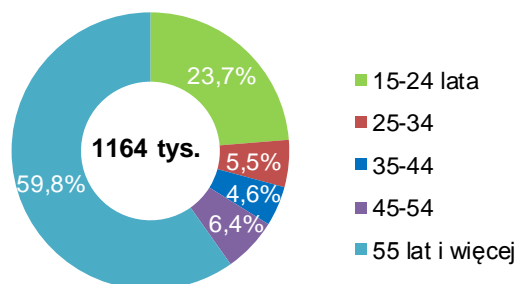
W relacji do III kwartału 2013 r. omawiana populacja uległa obniżeniu o 5 tys. (0,4%), a w porównaniu z poprzednim kwartałem wzrosła o 11 tys. osób (tj. o 1,0%). Wśród biernych zawodowo, podobnie jak w minionych okresach, przeważały osoby w wieku 55 lat i więcej, których było 696 tys., tj. 59,8%. Udział osób w wieku produkcyjnym wyniósł 43,7%, a osób młodych (w wieku 15-24 lata) – 23,7%.

Nadal wśród biernych zawodowo największy odsetek stanowiły osoby z wykształceniem gimnazjalnym i niższym – 36,4% ogółu (424 tys.), co wynikało z braku kwalifikacji do podjęcia pracy, a najmniejszy – z wykształceniem wyższym - 9,8% (114 tys.).

W III kwartale 2014 r. wśród ogółu biernych zawodowo, osób nieposzukujących pracy było 1156 tys. (wobec 1165 tys. w III kwartale 2013 r.).

Do głównych przyczyn bierności zawodowej w okresie sprawozdawczym nadal należały: emerytura – jako powód podało ją 47,7% ogółu osób nieposzukujących pracy (551 tys.), nauka i uzupełnianie kwalifikacji – 22,4% (259 tys.), choroba, niepełnosprawność – 15,3% (177 tys.). Inne powody osobiste lub rodzinne podały 52 tys. osób (czyli 4,5% nieposzukujących pracy), a 31 tys. osób (2,7%) było zniechęconych bezskutecznym poszukiwaniem pracy.

Wykr.6. Struktura biernych zawodowo według wieku w III kwartale 2014 r.

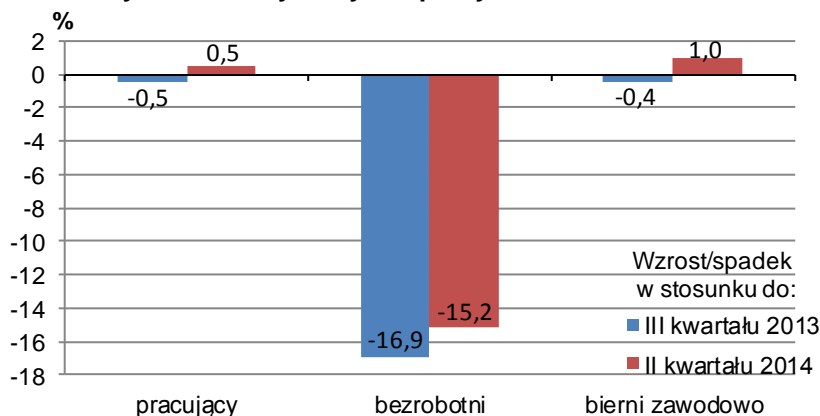


Podsumowanie

Wyniki BAEL za III kwartał 2014 r. wskazują na nieznaczną poprawę na rynku pracy w województwie małopolskim. W ujęciu rocznym odnotowano nieco mniejszą liczbę osób pracujących, przy dość dużym zmniejszeniu się liczby osób bezrobotnych, co znalazło odzwierciedlenie w spadku stopy bezrobocia. Tym niemniej dla osób w wieku 15-24 lata stopa bezrobocia była 3-krotnie wyższa niż dla całej populacji.

W relacji do poprzedniego kwartału zaobserwowano symptomy poprawy, m.in. niewielki wzrost liczby pracujących oraz znaczny spadek liczby bezrobotnych. Spowodowało to w rezultacie zwiększenie wskaźnika zatrudnienia i obniżenie stopy bezrobocia. W porównaniu z poprzednim kwartałem nieco wzrosła liczba osób biernych zawodowo.

Wykr.7. Zmiany na rynku pracy w III kwartale 2014 r.



Podsumowując, zarówno w porównaniu z III kwartałem 2013 r., jak i z II kwartałem 2014 r.:

- zmniejszyła się populacja aktywnych zawodowo,
- spadła liczba osób bezrobotnych,
- mniejsze było obciążenie osób pracujących osobami biernymi zawodowo i bezrobotnymi,
- wyższy był wskaźnik zatrudnienia (*podobnie jak w Polsce*),
- spadła liczba pracowników najemnych posiadających umowę na czas nieokreślony,
- odnotowano niższą stopę bezrobocia (*podobnie jak w kraju*).