



URZĄD STATYSTYCZNY W KRAKOWIE

31-223 Kraków, ul. Kazimierza Wyki 3
e-mail: sekretariatUSKRK@stat.gov.pl tel. 12 415 60 11 Internet: <http://krakow.stat.gov.pl>

Opracowanie sygnałne – Nr 11

Wrzesień 2015 r.

AKTYWNOŚĆ EKONOMICZNA LUDNOŚCI W WOJEWÓDZTWIE MAŁOPOLSKIM W II KWARTALE 2015 R.

*Kwartałna informacja o rynku pracy prezentuje **wstępne dane** dotyczące pracujących, bezrobotnych i biernych zawodowo uzyskane z reprezentacyjnego Badania Aktywności Ekonomicznej Ludności w **II kwartale 2015 r.** w porównaniu z wynikami badań przeprowadzonych w II kwartale 2014 r. oraz z I kwartałem 2015 r.*

*Do uogólniania wyników badania na populację generalną zastosowano dane o ludności Polski w wieku 15 lat i więcej, pochodzące z bilansów opracowanych na podstawie wyników Narodowego Spisu Powszechnego Ludności i Mieszkań 2011. Z uwagi na opóźnienia w opracowaniu bieżących danych demograficznych za 2015 r. koniecznych do przygotowania aktualnego bilansu ludności, który jest podstawą opracowania wag do uogólnienia wyników z próby BAEL za II kwartał 2015 r., ponownie wykorzystane zostały dane demograficzne według stanu w dniu 31.12.2014 r. Opóźnienia w opracowaniu danych demograficznych są spowodowane wprowadzeniem przez Ministerstwo Spraw Wewnętrznych nowego systemu rejestracji aktów stanu cywilnego, w tym dotyczącego przekazywania danych do statystyki publicznej. W związku z powyższym **dane za II kwartał 2015 r. należy traktować jako dane wstępne.** Po otrzymaniu aktualnych bilansów ludności i skorygowaniu wag uogólniających, **wyniki BAEL za II kw. 2015 r. mogą ulec zmianie.***

Kwartałne Badanie Aktywności Ekonomicznej Ludności stanowi podstawowe źródło informacji o sytuacji na rynku pracy. Badanie obejmuje wszystkie osoby w wieku 15 lat i więcej, będące członkami wylosowanych gospodarstw domowych. Metodologia BAEL oparta jest na definicjach zalecanych do stosowania przez Międzynarodową Organizację Pracy i Eurostat. Podstawowym kryterium podziału ludności, z punktu widzenia aktywności ekonomicznej, na pracujących, bezrobotnych i biernych zawodowo jest praca, tzn. fakt wykonywania, posiadania bądź poszukiwania pracy w badanym tygodniu.

Szczegółowe uwagi metodologiczne można znaleźć w publikowanej przez GUS Kwartałnej informacji o aktywności ekonomicznej ludności na stronie internetowej http://www.stat.gov.pl/gus/praca_wynagrodzenia_PLK_HTML.htm, w publikacji Aktywność ekonomiczna ludności Polski lub w Kwartałnej informacji o rynku pracy.

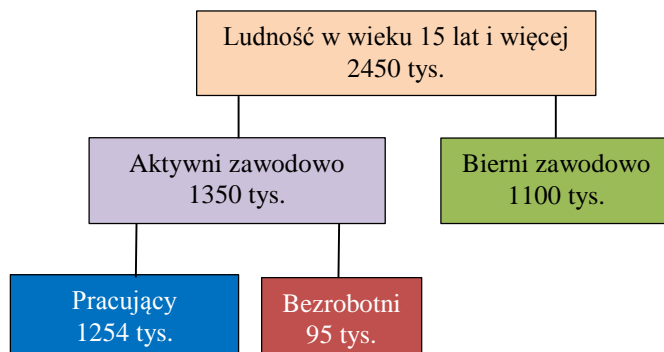
Uwaga: Sumy niektórych danych mogą być różne od wielkości „ogółem”. Wynika to z zaokrągleń dokonywanych przy uogólnianiu wyników badania.

Aktywność ekonomiczna ludności w wieku 15 lat i więcej

W województwie małopolskim według BAEL w II kwartale 2015 r. zbiorowość aktywnych zawodowo w wieku 15 lat liczyła 1,4 mln osób. Osoby aktywne zawodowo stanowiły ponad 55% całej badanej populacji. W przeważającej większości były to osoby pracujące (92,9% ludności aktywnej zawodowo). W porównaniu do analogicznego okresu poprzedniego roku odsetek pracujących w ludności ogółem minimalnie wzrósł.

W II kwartale 2015 r. w województwie małopolskim w ogóle **ludności w wieku 15 lat i więcej**, która liczyła 2,5 mln osób, przeważały kobiety (52,7%), a według miejsca zamieszkania – mieszkańcy wsi (51,2%). Osób biernych zawodowo było 1,1 mln.

Ludność aktywna i bierna zawodowo w II kwartale 2015 r.

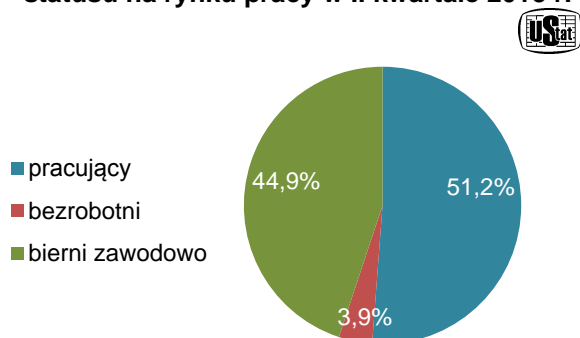


Wśród osób **aktywnych zawodowo** przeważali mężczyźni stanowiący 54,1%, a według miejsca zamieszkania – minimalnie mieszkańcy wsi (50,1% ogółu). W porównaniu z II kwartałem 2014 r. odnotowano spadek liczby osób aktywnych zawodowo o 128 tys., tj. o 8,7%. Wpłynęło na to zmniejszenie liczby pracujących (o 73 tys. osób, tj. o 5,5%) do wysokości 1254 tys. przy jednoczesnym spadku liczby bezrobotnych (o 56 tys., tj. o 37,1%) do 95 tys. W porównaniu z I kwartałem 2015 r. liczba aktywnych zawodowo wzrosła o 5 tys. (o 0,4%), głównie w wyniku wzrostu liczby pracujących o 23 tys. (tj. o 1,9%), przy jednoczesnym spadku liczby osób bezrobotnych (o 20 tys., tj. o 17,4%).

Wśród osób **biernych zawodowo**, podobnie jak w całej omawianej populacji, więcej było kobiet niż mężczyzn oraz mieszkańców wsi niż miast. Populacja biernych zawodowo obniżyła się w skali roku o 4,6% do 1100 tys. osób.

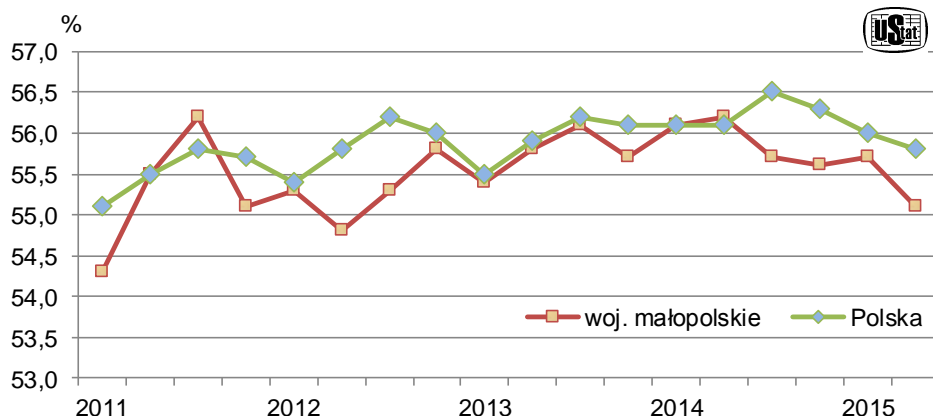
W wyniku wyżej wspomnianych zmian na rynku pracy spadło obciążenie pracujących osobami niepracującymi (bezrobotnymi i biernymi zawodowo) zarówno w stosunku do analogicznego okresu 2014 r., jak i w odniesieniu do poprzedniego kwartału. Na 1000 pracujących w II kwartale 2015 r. przypadały 953 osoby niepracujące (w *Polsce* – 937), rok wcześniej – 983, a w I kwartale 2015 r. – 961.

Struktura ludności w wieku 15 lat i więcej według statusu na rynku pracy w II kwartale 2015 r.



Współczynnik aktywności zawodowej, wyrażający udział aktywnych zawodowo w liczbie ludności w wieku 15 lat i więcej, wyniósł 55,1% (w *Polsce* 55,8%), tym samym zmniejszył się o 1,1 p. proc. w ujęciu rocznym, a w porównaniu z I kwartałem 2015 r. - o 0,6 p. proc. W podziale według płci bardziej aktywni zawodowo byli mężczyźni (63,1%) niż kobiety (47,9%). W miastach omawiany współczynnik (56,4%) był większy o 2,5 p. proc. od notowanego na wsi.

Współczynnik aktywności zawodowej



Według grup wiekowych najwyższe współczynniki aktywności zawodowej nadal obserwowano u osób w wieku 35-44 lata (86,8%), 25-34 lata (86,2%) oraz 45-54 lata (81,7%), a najniższy wśród osób w wieku 55 lat i więcej (23,6%). Współczynnik aktywności zawodowej osób w wieku produkcyjnym (18-59/64 lata) osiągnął w II kwartale 2015 r. poziom 72,6% i nieznacznie zmniejszył się zarówno w skali roku, jak i w stosunku do poprzedniego kwartału.

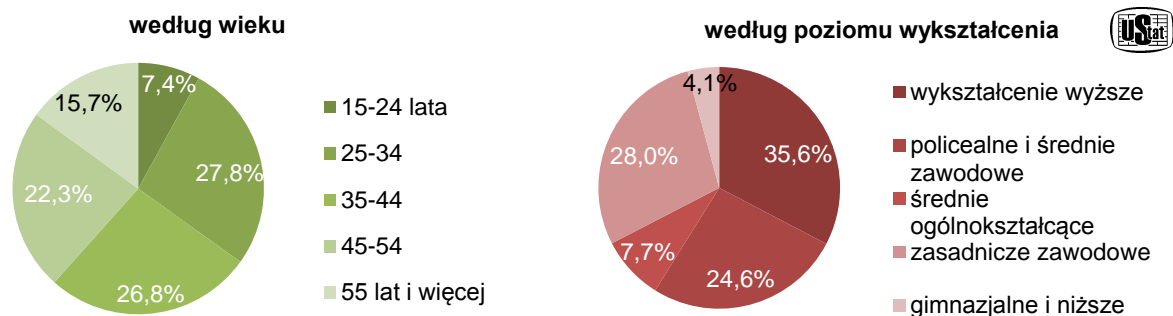
Biorąc pod uwagę poziom wykształcenia, największą wartość współczynnika aktywności zawodowej odnotowano w zbiorowości osób z wykształceniem wyższym (80,0%). Różnica pomiędzy wartością współczynnika aktywności zawodowej wśród osób z wykształceniem wyższym a z wykształceniem średnim ogólnokształcącym wyniosła 39,0 p. proc.

Pracujący

W województwie małopolskim w II kwartale 2015 r. pracowało 1254 tys. osób, tj. 92,9% ogółu aktywnych zawodowo. Nadal w populacji pracujących odsetek mężczyzn (54,4%) był większy niż kobiet. Udział mieszkańców miast (50,2%) nieco przewyższył udział mieszkańców wsi.

Liczba pracujących zmniejszyła się (o 5,5%) w stosunku do analogicznego okresu poprzedniego roku. Według płci spadła przede wszystkim liczba pracujących mężczyzn – o 7,2%. W podziale miasto/wieś liczba pracujących na wsi zmniejszyła o 13,2%, natomiast w miastach wzrosła o 3,6%. W stosunku do I kwartału br. liczba pracujących zwiększyła się zarówno ogółem (o 1,9%), jak i niezależnie od płci czy miejsca zamieszkania. Wśród kobiet wzrost sięgnął 4,2%, podczas gdy wśród mężczyzn – 0,3%. Na wsi wzrost wyniósł 2,3%, a w miastach 1,6%.

Struktura pracujących w II kwartale 2015 r.

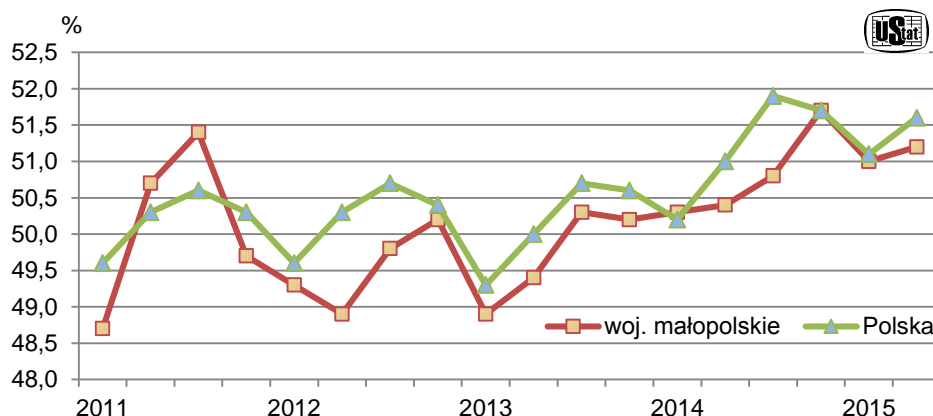


Analizując pracujących pod względem wieku, najliczniej reprezentowane były grupy osób w wieku 25-34 lata oraz 35-44 lata (odpowiednio: 27,8% i 26,8% ogółu). Natomiast najmniej liczne były grupy wiekowe, takie jak: 15-24 lata oraz 55 lat i więcej. Ich udział w ogóle pracujących w II kwartale 2015 r. wyniósł odpowiednio: 7,4% i 15,7%.

Biorąc pod uwagę wykształcenie, największy odsetek pracujących stanowiły osoby z wykształceniem wyższym (35,6%), a najmniejszy – z gimnazjalnym i niższym (4,1%).

Wskaźnik zatrudnienia, czyli udział pracujących w ogólnej liczbie ludności w wieku 15 lat i więcej, w omawianym okresie ukształtował się na poziomie 51,2% (w kraju 51,6%), tj. wyższym o 0,8 p. proc. w skali roku i o 0,2 p. proc. w odniesieniu do poprzedniego kwartału.

Wskaźnik zatrudnienia



W województwie małopolskim wskaźnik zatrudnienia wśród mężczyzn (58,8%) był znacznie wyższy niż wśród kobiet (44,4%). Natomiast według miejsca zamieszkania był on większy wśród mieszkańców miast (52,6%) niż wśród mieszkańców wsi (49,8%).

Według wieku, najwyższy wskaźnik zatrudnienia odnotowano wśród osób mających 35-44 lata (82,2%) oraz 25-34 lata (80,4%). Dla osób w wieku produkcyjnym wyniósł on 67,4%, czyli o 1,8 p. proc. więcej niż w II kwartale 2014 r.

Przyjmując jako kryterium poziom wykształcenia, nadal najwyższy wskaźnik zatrudnienia charakteryzował osoby z wykształceniem wyższym (77,0% wobec 78,1% rok wcześniej).

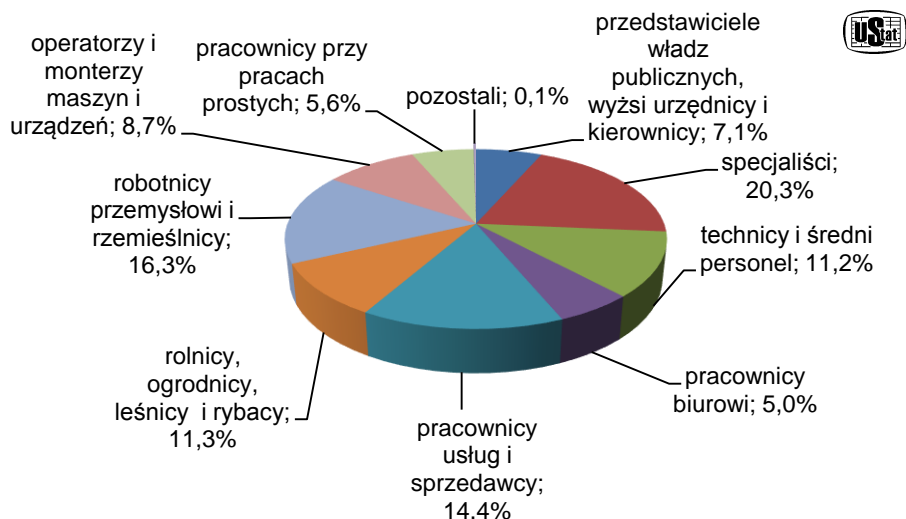
W II kwartale 2015 r. w strukturze pracujących **według statusu zatrudnienia** przeważali pracownicy najemni, czyli osoby zatrudnione na podstawie stosunku pracy, których było 958 tys. i stanowili oni 76,4% ogółu pracujących (przed rokiem – 77,1%). Większość (70,6%) zatrudniona była przez pracodawców z sektora prywatnego. Wśród pracowników najemnych 745 tys. (77,8%) posiadało umowę na czas nieokreślony (rok wcześniej 77,1%).

Liczba pracodawców i pracujących na własny rachunek wyniosła 262 tys., a udział tej kategorii w ujęciu rocznym wzrósł o 1,4 p. proc. do 20,9% ogółu pracujących, podczas gdy pomagających członków rodzin było 34 tys., a udział tej kategorii wyniósł 2,7%, czyli spadł o 0,7 p. proc.

Spośród pracujących, którzy w ciągu badanego tygodnia przepracowali co najmniej 1 godzinę (1206 tys. osób), ponad 78% stanowiły osoby, które pracowały 40 godzin i więcej. Udział mężczyzn, którzy pracowali 40 godzin i więcej w ogólnej liczbie mężczyzn, spełniających kryterium przepracowania co najmniej 1 godziny w badanym tygodniu, wyniósł 82,1%, a analogiczny udział kobiet – 73,0%.

Wśród **grup zawodów** najliczniejszą grupę pracujących tworzyli nadal specjaliści – 254 tys. osób, robotnicy przemysłowi i rzemieślnicy – 204 tys. osób oraz pracownicy usług i sprzedawcy – 181 tys. osób. Udział kobiet wśród specjalistów wyniósł 61,0%, a wśród pracowników usług i sprzedawców – 72,4%. Wśród robotników przemysłowych i rzemieślników zdecydowanie przeważali mężczyźni, stanowiąc 91,2%. Znaczący był też udział mężczyzn w grupie zawodowej operatorów i monterów maszyn i urządzeń (90,8%).

Struktura pracujących według grup zawodów w II kwartale 2015 r.

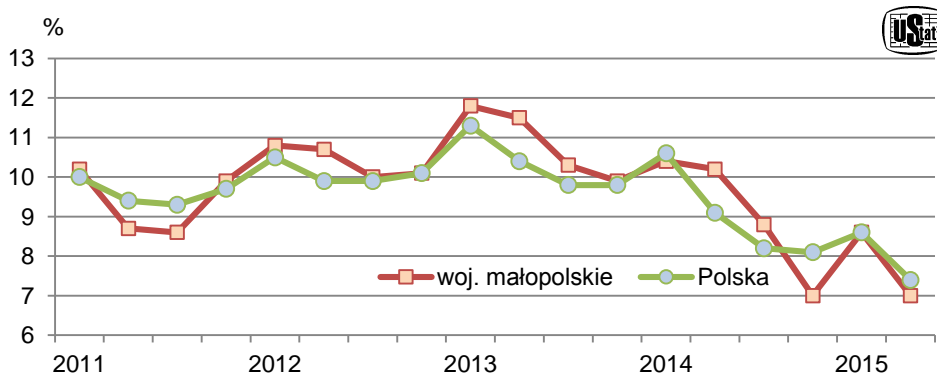


Bezrobotni

W II kwartale 2015 r. w województwie małopolskim zbiorowość bezrobotnych liczyła 95 tys. osób i w okresie roku zmniejszyła się o 56 tys. osób, tj. o 37,1%, natomiast w ciągu kwartału zmalała o 20 tys. osób, tj. o 17,4%. W podziale według płci nieznacznie przeważali bezrobotni mężczyźni stanowiąc 51,6% ogółu bezrobotnych. Ze względu na miejsce zamieszkania, więcej bezrobotnych mieszkało na wsi (52,6%) niż w miastach. Zarówno w skali roku, jak i kwartału liczba bezrobotnych spadła niezależnie od płci i miejsca zamieszkania.

Stopa bezrobocia, liczona jako stosunek liczby bezrobotnych do liczby ludności aktywnej zawodowo ogółem oraz danej grupy, w omawianym okresie wyniosła 7,0% (w Polsce – 7,4%). W skali roku spadła ona o 3,2 p. proc., a w stosunku do poprzedniego kwartału o 1,6 p. proc.

Stopa bezrobocia



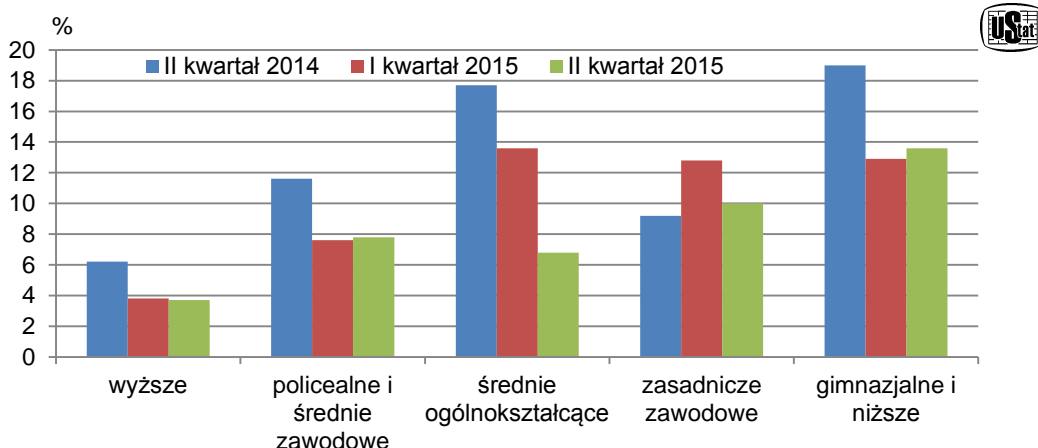
W badanym okresie stopa bezrobocia wśród kobiet była o 0,9 p. proc. wyższa niż wśród mężczyzn. Wśród osób mieszkających na wsi była ona większa niż wśród mieszkańców miast o 0,7 p. proc.

Zjawisko bezrobocia widoczne jest szczególnie wśród ludzi młodych. Stopa bezrobocia w grupie osób w wieku 15-24 lata (18,4%) była 2,5-krotnie wyższa niż dla całej populacji. W tej grupie wiekowej omawiany wskaźnik spadł o 7,1 p. proc. w skali roku i o 4,9 p. proc. w stosunku do poprzedniego kwartału. W pozostałych grupach wiekowych stopa bezrobocia była niższa niż przeciętna wartość dla województwa, jedynie w grupie osób w wieku produkcyjnym była wyższa o 0,2 p. proc. od średniej wojewódzkiej.

W ujęciu rocznym stopa bezrobocia zmniejszyła się we wszystkich grupach wiekowych, podobna sytuacja wystąpiła w ujęciu kwartalnym (z wyjątkiem osób w wieku 45-54 lata).

Niższą stopę bezrobocia niż w województwie małopolskim odnotowano w następujących województwach: wielkopolskim (5,8%), mazowieckim (6,2%), zachodniopomorskim (6,3%), lubuskim (6,4%) oraz dolnośląskim (6,6%). Tym samym województwo małopolskie uplasowało się na szóstym miejscu pod względem stopy bezrobocia wśród wszystkich województw w kraju.

Stopa bezrobocia według poziomu wykształcenia



W II kwartale 2015 r. z uwagi na poziom wykształcenia bezrobotnych jednocyfrową stopę bezrobocia notowano wśród osób z wykształceniem wyższym – 3,7%, średnim ogólnokształcącym – 6,8%, a także policealnym i średnim zawodowym – 7,8%. Dwucyfrowa stopa bezrobocia charakteryzowała grupy osób mających wykształcenie zasadnicze zawodowe (10,0%) oraz gimnazjalne, podstawowe i niepełne podstawowe (13,6%).

Wzrost stopy bezrobocia w ujęciu rocznym odnotowano jedynie w populacji osób z wykształceniem zasadniczym zawodowym (o 0,8 p. proc.). Natomiast w porównaniu z poprzednim kwartałem wzrost stopy bezrobocia (o 0,7 p. proc.) dotyczył osób z wykształceniem gimnazjalnym i niższym oraz policealnym i średnim zawodowym (o 0,2 p. proc.).

W II kwartale 2015 r. przeciętny **czas poszukiwania pracy** przez osoby bezrobotne wyniósł 13,4 miesiąca (w Polsce 12,8). Mężczyźni poszukiwali pracy średnio przez 13,2 miesiąca, a kobiety przez 13,7 miesiąca. Wśród mieszkańców wsi przeciętny czas poszukiwania pracy wyniósł 13,5 miesiąca i był o 0,1 miesiąca dłuższy niż czas poszukiwania pracy przez mieszkańców miast.

Struktura bezrobotnych według okresu poszukiwania pracy



Z ogółu bezrobotnych najwięcej, bo 35,4% zaliczało się do osób długotrwale poszukujących pracy (13 miesięcy i więcej). Grupa ta charakteryzowała się większym udziałem kobiet (52,9%) niż mężczyzn oraz większym udziałem mieszkańców wsi (52,9%) niż mieszkańców miast. Kolejną pod względem liczebności była grupa osób przebywających na bezrobociu stosunkowo krótko, bo do 3 miesięcy, która stanowiła 1/4 ogółu bezrobotnych. Ponadto, równy udział (po 19,8%) charakteryzował grupy osób poszukujących pracy od 4 do 6 miesięcy oraz od 7 do 12 miesięcy.

Główną przyczyną bezrobocia nieprzerwanie była utrata pracy. Powód ten dotyczył 42 tys. osób, tj. 44,2% omawianej populacji. Jednocześnie 30 tys. osób (31,6%) podejmowało starania, aby powrócić do pracy po przerwie, a 20 tys. osób (21,1%) usiłowało podjąć pracę po raz pierwszy. Pozostałe osoby zasilające szeregi bezrobotnych dobrowolnie zrezygnowały z pracy.

Spośród metod poszukiwania pracy nadal najwięcej osób czyniło to poprzez przeglądanie lub zamieszczanie ogłoszeń w prasie i odpowiadanie na ogłoszenia – 80,0% oraz poprzez biura pracy – 74,7%. Z pomocy krewnych i znajomych korzystało 73,7% bezrobotnych, a bezpośredni kontakt z zakładem pracy miało 58,9%. (Suma udziałów według metod poszukiwania pracy jest większa niż 100% ze względu na to, że badana osoba może zaznaczyć dowolną liczbę odpowiedzi.).

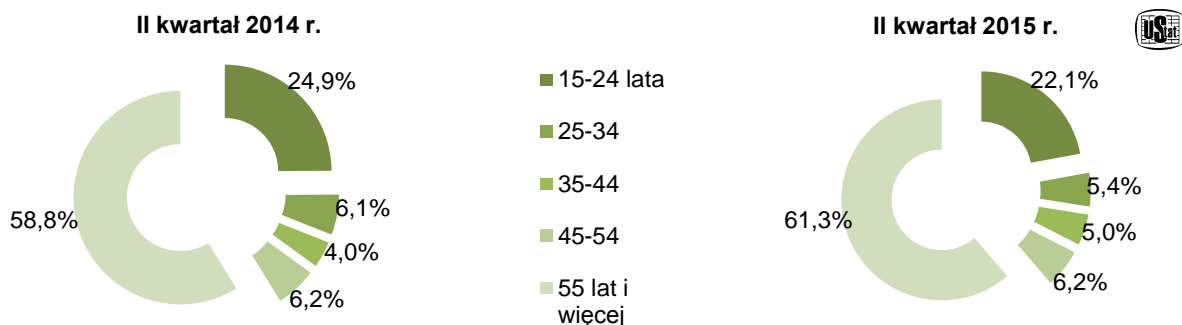
Bierni zawodowo

W II kwartale 2015 r. zbiorowość biernych zawodowo w województwie małopolskim liczyła 1,1 mln, tj. 44,9% ogółu ludności w wieku 15 lat i więcej (w kraju – 44,2%). Wśród nich większość stanowiły kobiety – 61,1%, a według miejsca zamieszkania – mieszkańcy wsi (52,7%). W relacji do II kwartału 2014 r. omawiana populacja uległa obniżeniu o 53 tys. (tj. o 4,6%), a w porównaniu z I kwartałem 2015 r. wzrosła o 32 tys. osób (tj. o 3,0%).

Wśród biernych zawodowo, podobnie jak w minionych okresach, przeważały osoby starsze, w wieku 55 lat i więcej (zbliżające się do wieku emerytalnego lub będące już w wieku emerytalnym), których było 675 tys., tj. ponad 61%. Natomiast udział osób młodych (w wieku 15-24 lata – 243 tys. osób) wyniósł 22,1%. W populacji ogółem udział osób biernych zawodowo będących w wieku produkcyjnym (493 tys. osób) wynosił 44,8%.

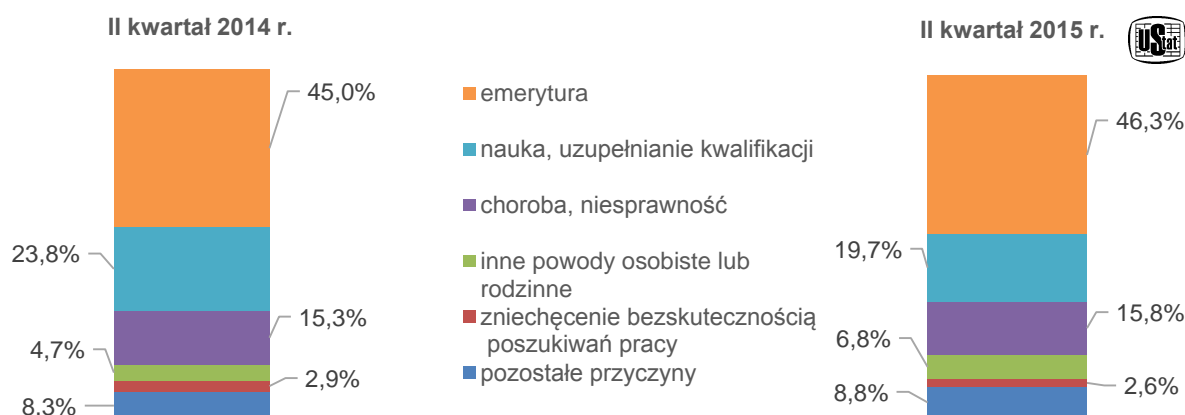
Nadal wśród biernych zawodowo największy odsetek stanowiły osoby z wykształceniem gimnazjalnym i niższym – 36,6% ogółu (403 tys.), co wynikało z braku kwalifikacji do podjęcia pracy, a najmniejszy – z wykształceniem wyższym – 10,5% (116 tys.).

Struktura biernych zawodowo według wieku



W II kwartale 2015 r. wśród ogółu biernych zawodowo, osób nieposzukujących pracy było 1095 tys., czyli 99,5% z ogółu (1100 tys.) biernych zawodowo. Do głównych przyczyn bierności zawodowej w badanym okresie należały nadal: emerytura – jako powód podało ją 507 tys. osób (46,3% ogółu nieposzukujących pracy), nauka i uzupełnianie kwalifikacji – 216 tys. (19,7%), choroba, niepełnosprawność – 173 tys. (15,8%). Inne powody osobiste lub rodzinne podało 74 tys. osób (czyli 6,8% nieposzukujących pracy), a 29 tys. osób (2,6%) było zniechęconych bezskutecznym poszukiwaniem pracy.

Struktura biernych zawodowo nieposzukujących pracy według przyczyn bierności zawodowej



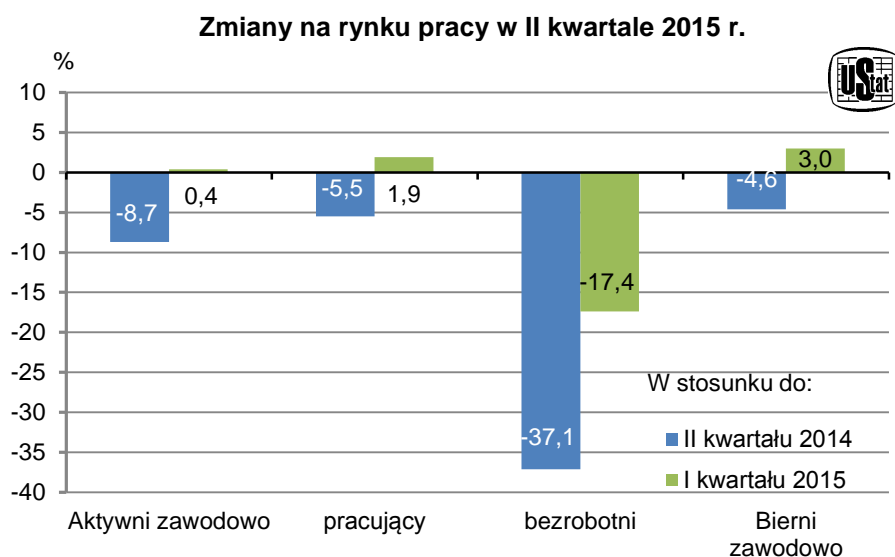
Podsumowanie

Wyniki Badania Aktywności Ekonomicznej Ludności przeprowadzonego w II kwartale 2015 r. wskazują, że sytuacja na rynku pracy uległa dalszej poprawie zarówno w skali roku, jak i kwartału.

W porównaniu z II kwartałem 2014 r. odnotowano m.in.:

- mniejsze obciążenie osób pracujących osobami niepracującymi,
- wyższy wskaźnik zatrudnienia (*podobnie jak w kraju*),
- niższą stopę bezrobocia (*podobnie jak w Polsce*),
- mniejszą liczbę osób biernych zawodowo.

W stosunku do sytuacji przed rokiem pomimo spadku liczby aktywnych zawodowo (zarówno liczby pracujących, bezrobotnych), jak i biernych zawodowo odnotowano wzrost wskaźnika zatrudnienia oraz spadek stopy bezrobocia. Wzrósł odsetek osób zatrudnionych na umowę na czas nieokreślony.



W relacji do I kwartału 2015 r. zaobserwowano m.in.:

- nieznaczny wzrost liczby aktywnych zawodowo,
- spadek współczynnika aktywności zawodowej,
- wyższy wskaźnik zatrudnienia (*podobnie jak w kraju*),
- niższą stopę bezrobocia (*podobnie jak w Polsce*).

TABL. 1 AKTYWNOŚĆ EKONOMICZNA LUDNOŚCI W WIEKU 15 LAT I WIĘCEJ

WYSZCZEGÓLNIENIE	Ogółem	Aktywni zawodowo			Bierni zawodowo	Współczynnik aktywności zawodowej	Wskaźnik zatrudnienia	Stopa bezrobocia	
		razem	pracujący	bezrobotni					
a – II kwartał 2014 r. b – I kwartał 2015 r. c – II kwartał 2015 r. ¹	w tysiącach				w %				
OGÓLEM	a	2631	1478	1327	151	1153	56,2	50,4	10,2
	b	2413	1345	1231	115	1068	55,7	51,0	8,6
	c	2450	1350	1254	95	1100	55,1	51,2	7,0
mężczyźni	a	1266	810	735	75	456	64,0	58,1	9,3
	b	1156	740	680	60	415	64,0	58,8	8,1
	c	1159	731	682	49	428	63,1	58,8	6,7
kobiety	a	1365	668	592	76	697	48,9	43,4	11,4
	b	1257	605	550	54	652	48,1	43,8	8,9
	c	1291	619	573	47	672	47,9	44,4	7,6
Miasta	a	1232	674	607	67	557	54,7	49,3	9,9
	b	1196	675	619	56	521	56,4	51,8	8,3
	c	1195	674	629	45	521	56,4	52,6	6,7
Wieś	a	1400	804	720	84	596	57,4	51,4	10,4
	b	1217	671	611	59	546	55,1	50,2	8,8
	c	1255	676	625	50	580	53,9	49,8	7,4
Według wieku:									
15-24 lata	a	432	145	108	37	287	33,6	25,0	25,5
	b	370	129	98	30	242	34,9	26,5	23,3
	c	357	114	93	21	243	31,9	26,1	18,4
25-34	a	465	395	355	40	70	84,9	76,3	10,1
	b	424	363	331	32	62	85,6	78,1	8,8
	c	434	374	349	25	60	86,2	80,4	6,7

¹ Dane wstępne.

TABL. 1 AKTYWNOŚĆ EKONOMICZNA LUDNOŚCI W WIEKU 15 LAT I WIĘCEJ (dok.)

WYSZCZEGÓLNIENIE a – II kwartał 2014 r. b – I kwartał 2015 r. c – II kwartał 2015 r. ¹	Ogółem	Aktywni zawodowo			Bierni zawodowo	Współczyn- nik aktywności zawodowej	Wskaźnik zatrudnienia	Stopa bezrobocia	
		razem	pracujący	bezrobotni					
		w tysiącach							w %
Według wieku (dok.):									
35-44	a	449	402	373	30	46	89,5	83,1	7,5
	b	402	350	328	22	52	87,1	81,6	6,3
	c	409	355	336	19	55	86,8	82,2	5,4
45-54	a	386	314	291	23	72	81,3	75,4	7,3
	b	378	308	289	19	69	81,5	76,5	6,2
	c	367	300	280	19	68	81,7	76,3	6,3
55 lat i więcej	a	899	222	200	21	678	24,7	22,2	9,5
	b	839	196	184	12	643	23,4	21,9	6,1
	c	883	208	197	11	675	23,6	22,3	5,3
Wiek produkcyjny ²	a	1957	1433	1283	151	524	73,2	65,6	10,5
	b	1775	1302	1188	114	473	73,4	66,9	8,8
	c	1797	1304	1211	94	493	72,6	67,4	7,2
Według poziomu wykształcenia:									
Wyższe	a	575	449	421	28	126	78,1	73,2	6,2
	b	557	442	425	17	115	79,4	76,3	3,8
	c	579	463	446	17	116	80,0	77,0	3,7
Policealne i średnie zawodowe	a	546	363	321	42	183	66,5	58,8	11,6
	b	523	342	316	26	181	65,4	60,4	7,6
	c	507	335	309	26	172	66,1	60,9	7,8
Średnie ogólnokształcące	a	292	130	107	23	162	44,5	36,6	17,7
	b	249	110	95	15	140	44,2	38,2	13,6
	c	251	103	97	7	148	41,0	38,6	6,8
Zasadnicze zawodowe	a	715	457	415	42	258	63,9	58,0	9,2
	b	634	390	340	50	244	61,5	53,6	12,8
	c	651	390	351	39	261	59,9	53,9	10,0
Gimnazjalne, podstawowe i niepełne podstawowe	a	504	79	64	15	424	15,7	12,7	19,0
	b	450	62	54	8	388	13,8	12,0	12,9
	c	462	59	51	8	403	12,8	11,0	13,6

¹ Dane wstępne. ² Mężczyźni 18-64 lata, kobiety 18-59 lat.

Opracowanie: Anna Dziedzic, Aneta Stachańczyk - Małopolski Ośrodek Badań Regionalnych tel. 12 656 31 55 wew. 25

Konsultacja: Małgorzata Michalik - Wydział Badań Ankietowych tel. 12 656 31 55 wew. 36