



URZĄD STATYSTYCZNY W KRAKOWIE

31-223 Kraków, ul. Kazimierza Wyki 3
e-mail: sekretariatUSKRK@stat.gov.pl tel. 12 415 60 11 Internet: <http://krakow.stat.gov.pl>

Opracowanie sygnałne – Nr 15

Grudzień 2015 r.

AKTYWNOŚĆ EKONOMICZNA LUDNOŚCI W WOJEWÓDZTWIE MAŁOPOLSKIM W III KWARTALE 2015 R.

*Kwartałna informacja o rynku pracy prezentuje **wstępne dane** dotyczące pracujących, bezrobotnych i biernych zawodowo uzyskane z reprezentacyjnego Badania Aktywności Ekonomicznej Ludności w III kwartale 2015 r. w porównaniu z wynikami badań przeprowadzonych w III kwartale 2014 r. oraz z II kwartałem 2015 r.*

*Do uogólniania wyników badania na populację generalną zastosowano dane o ludności Polski w wieku 15 lat i więcej, pochodzące z bilansów opracowanych na podstawie wyników Narodowego Spisu Powszechnego Ludności i Mieszkań 2011. Z uwagi na opóźnienia w opracowaniu bieżących danych demograficznych za 2015 r. koniecznych do przygotowania aktualnego bilansu ludności, który jest podstawą opracowania wag do uogólnienia wyników z próby BAEL za III kwartał 2015 r., ponownie wykorzystane zostały dane demograficzne według stanu w dniu 31.12.2014 r. Opóźnienia w opracowaniu danych demograficznych są spowodowane wprowadzeniem przez Ministerstwo Spraw Wewnętrznych nowego systemu rejestracji aktów stanu cywilnego, w tym dotyczącego przekazywania danych do statystyki publicznej. W związku z powyższym **dane za III kwartał 2015 r. należy traktować jako dane wstępne**. Po otrzymaniu aktualnych bilansów ludności i skorygowaniu wag uogólniających, **wyniki BAEL za III kw. 2015 r. mogą ulec zmianie**.*

Kwartałne Badanie Aktywności Ekonomicznej Ludności stanowi podstawowe źródło informacji o sytuacji na rynku pracy. Badanie obejmuje wszystkie osoby w wieku 15 lat i więcej, będące członkami wylosowanych gospodarstw domowych. Metodologia BAEL oparta jest na definicjach zalecanych do stosowania przez Międzynarodową Organizację Pracy i Eurostat. Podstawowym kryterium podziału ludności, z punktu widzenia aktywności ekonomicznej, na pracujących, bezrobotnych i biernych zawodowo jest praca, tzn. fakt wykonywania, posiadania bądź poszukiwania pracy w badanym tygodniu.

Szczegółowe uwagi metodologiczne można znaleźć w publikowanej przez GUS Kwartałnej informacji o aktywności ekonomicznej ludności na stronie internetowej http://www.stat.gov.pl/gus/praca_wynagrodzenia_PLK_HTML.htm, w publikacji Aktywność ekonomiczna ludności Polski lub w Kwartałnej informacji o rynku pracy.

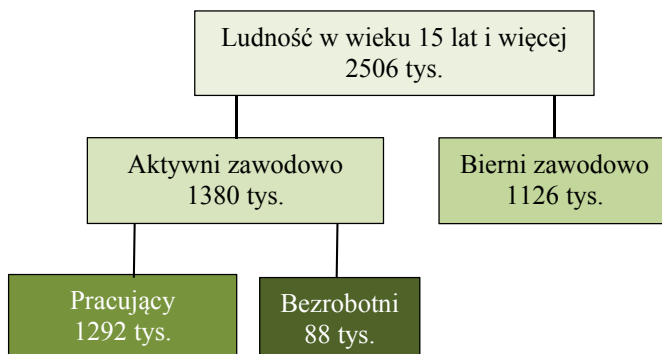
Uwaga: Sumy niektórych danych mogą być różne od wielkości „ogółem”. Wynika to z zaokrągleń dokonywanych przy uogólnianiu wyników badania.

Aktywność ekonomiczna ludności w wieku 15 lat i więcej

Według BAEL w III kwartale 2015 r. w województwie małopolskim mieszkało 1,4 mln osób aktywnych zawodowo. Zbiorowość aktywnych zawodowo stanowiła ponad 55% całej badanej populacji w wieku 15 lat i więcej. W przeważającej większości były to osoby pracujące (93,6% ludności aktywnej zawodowo). W porównaniu z analogicznym okresem roku poprzedniego odsetek pracujących w ludności ogółem nieco wzrósł.

W III kwartale 2015 r. w województwie małopolskim w ogóle **ludności w wieku 15 lat i więcej**, która liczyła 2,5 mln osób, przeważały kobiety (52,2%), a według miejsca zamieszkania – mieszkańcy wsi (50,2%). Osób biernych zawodowo było 1,1 mln.

Ludność aktywna i bierna zawodowo w III kwartale 2015 r.

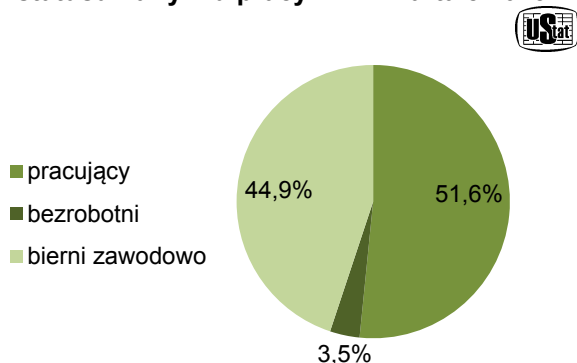


Wśród osób **aktywnych zawodowo** przeważali mężczyźni stanowiący 54,3%, a według miejsca zamieszkania – mieszkańcy miast (51,0% ogółu). W porównaniu z III kwartałem 2014 r. odnotowano spadek liczby osób aktywnych zawodowo o 81 tys., tj. o 5,5%. Wpłynęło na to zmniejszenie liczby pracujących (o 41 tys. osób, tj. o 3,1%) do wysokości 1292 tys., przy jednoczesnym spadku liczby bezrobotnych (o 40 tys., tj. o 31,2%) do 88 tys. W porównaniu z II kwartałem 2015 r. liczba aktywnych zawodowo wzrosła o 30 tys. (o 2,2%), co było rezultatem wzrostu liczby pracujących o 38 tys. (tj. o 3,0%), przy obserwowanym niewielkim spadku liczby osób bezrobotnych.

Wśród osób **biernych zawodowo**, podobnie jak w całej omawianej populacji, więcej było kobiet niż mężczyzn oraz mieszkańców wsi niż miast. Populacja biernych zawodowo obniżyła się w skali roku o 3,3% do 1126 tys. osób. Jednocześnie odnotowano wzrost tej populacji w skali kwartału o 26 tys. osób (2,4%).

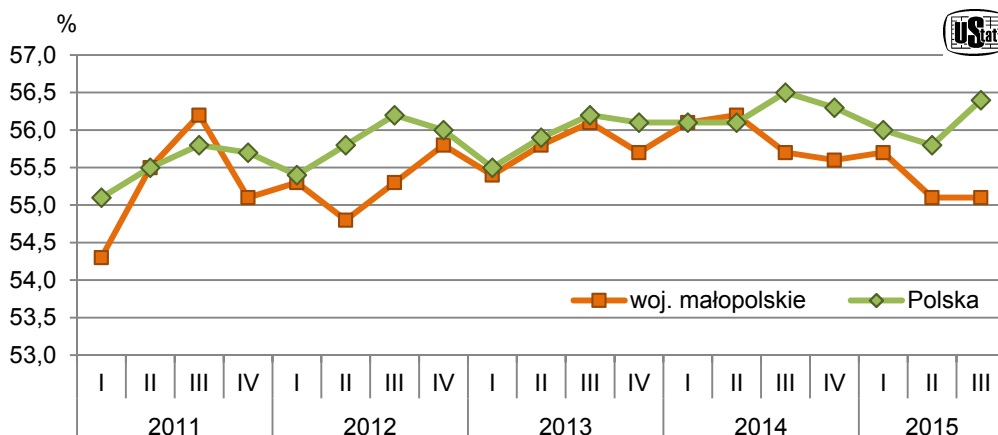
W wyniku wyżej wspomnianych zmian na rynku pracy spadło obciążenie pracujących osobami niepracującymi (bezrobotnymi i biernymi zawodowo) zarówno w stosunku do analogicznego okresu 2014 r., jak i w odniesieniu do poprzedniego kwartału. Na 1000 pracujących w III kwartale 2015 r. przypadało 940 osób niepracujących (w Polsce – 907), rok wcześniej – 969, a w II kwartale 2015 r. – 954.

Struktura ludności w wieku 15 lat i więcej według statusu na rynku pracy w III kwartale 2015 r.



Współczynnik aktywności zawodowej, wyrażający udział aktywnych zawodowo w liczbie ludności w wieku 15 lat i więcej, wyniósł 55,1% (w Polsce 56,4%), tym samym zmniejszył się o 0,6 p. proc. w ujęciu rocznym, a w porównaniu z II kwartałem 2015 r. nie zmienił się. W podziale według płci bardziej aktywni zawodowo byli mężczyźni (62,5%) niż kobiety (48,2%). W miastach omawiany współczynnik (56,5%) był większy o 2,8 p. proc. od notowanego na wsi.

Współczynnik aktywności zawodowej



Według grup wiekowych najwyższe współczynniki aktywności zawodowej nadal obserwowano u osób w wieku 35-44 lata (87,9%), 25-34 lata (85,0%) oraz 45-54 lata (80,6%), a najniższy wśród osób w wieku 55 lat i więcej (25,1%). Współczynnik aktywności zawodowej osób w wieku produkcyjnym (18-59/64 lata) osiągnął w III kwartale 2015 r. poziom 72,9% i zmniejszył się o 0,6 p. proc. w skali roku, ale nieznacznie wzrósł w stosunku do poprzedniego kwartału.

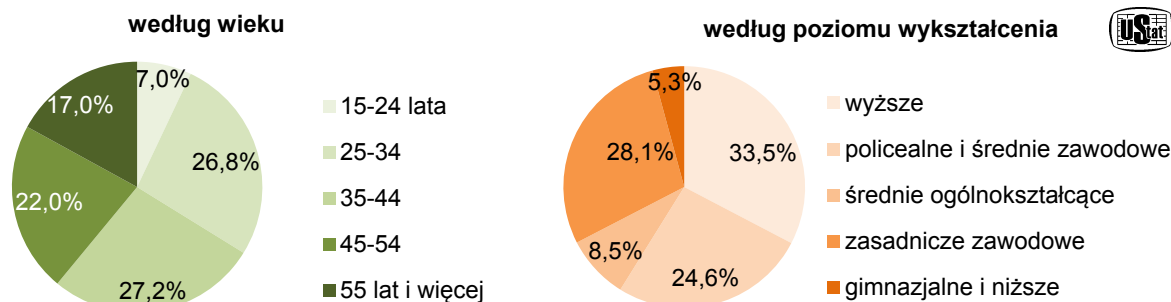
Biorąc pod uwagę poziom wykształcenia, największą wartość współczynnika aktywności zawodowej odnotowano w zbiorowości osób z wykształceniem wyższym (80,2%), a najmniejszą wśród osób z wykształceniem gimnazjalnym, podstawowym i niepełnym podstawowym (16,0%).

Pracujący

W województwie małopolskim w III kwartale 2015 r. pracowało 1292 tys. osób, tj. 93,6% ogółu aktywnych zawodowo. Nadal w populacji pracujących odsetek mężczyzn (54,3%) był większy niż kobiet. Udział mieszkańców miast (51,5%) przewyższył udział mieszkańców wsi.

Liczba pracujących zmniejszyła się (o 3,1%) w stosunku do analogicznego okresu poprzedniego roku. Według płci spadła przede wszystkim liczba pracujących mężczyzn – o 4,2%. W podziale miasto/wieś liczba pracujących na wsi zmniejszyła się o 9,9%, natomiast w miastach wzrosła o 4,2%. W stosunku do II kwartału br. liczba pracujących zwiększyła się zarówno ogółem (o 3,0%), jak i niezależnie od płci czy miejsca zamieszkania – wśród kobiet o 3,0%, podczas gdy wśród mężczyzn o 2,9%. W miastach wzrost wyniósł 5,7%.

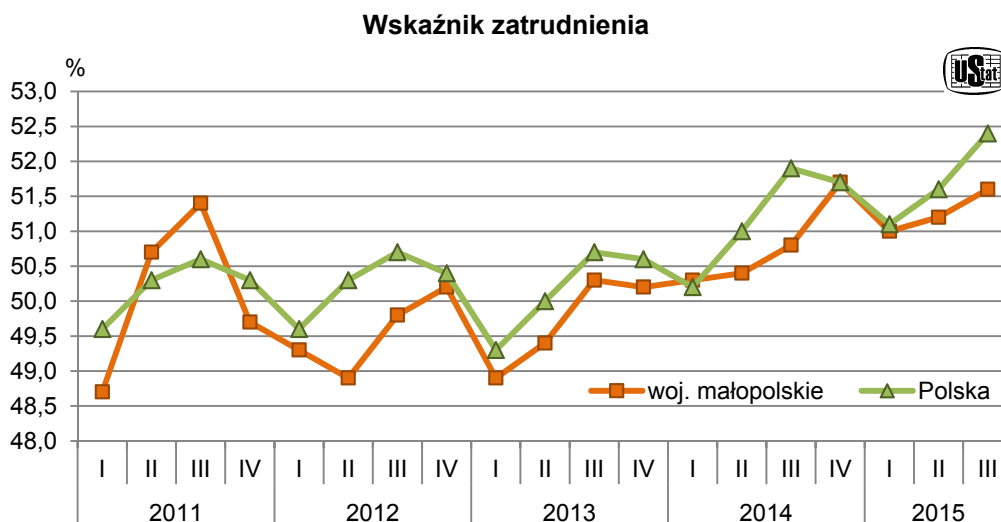
Struktura pracujących w III kwartale 2015 r.



Analizując pracujących pod względem wieku, najliczniej reprezentowane były grupy osób w wieku 25-34 lata oraz 35-44 lata (odpowiednio: 26,8% i 27,2% ogółu). Natomiast najmniej liczne były grupy wiekowe, takie jak: 15-24 lata oraz 55 lat i więcej. Ich udział w ogóle pracujących w III kwartale 2015 r. wyniósł odpowiednio: 7,0% i 17,0%.

Biorąc pod uwagę wykształcenie, największy odsetek pracujących stanowiły osoby z wykształceniem wyższym (33,5%), a najmniejszy – z gimnazjalnym i niższym (5,3%).

Wskaźnik zatrudnienia, czyli udział pracujących w ogólnej liczbie ludności w wieku 15 lat i więcej, w omawianym okresie ukształtował się na poziomie 51,6% (w kraju 52,4%), tj. wyższym o 0,8 p. proc. w skali roku i o 0,4 p. proc. w odniesieniu do poprzedniego kwartału.



W województwie małopolskim wskaźnik zatrudnienia wśród mężczyzn (58,5%) był znacznie wyższy niż wśród kobiet (45,1%). Natomiast według miejsca zamieszkania był on większy wśród mieszkańców miast (53,3%) niż wśród mieszkańców wsi (49,8%).

Według wieku, najwyższy wskaźnik zatrudnienia odnotowano wśród osób mających 35-44 lata (83,6%), 25-34 lata (78,8%) oraz 45-54 lata (77,6%). Dla osób w wieku produkcyjnym wyniósł on 68,1%, czyli o 1,2 p. proc. więcej niż w III kwartale 2014 r.

Przyjmując jako kryterium poziom wykształcenia, nadal najwyższy wskaźnik zatrudnienia charakteryzował osoby z wykształceniem wyższym (77,0% wobec 75,8% rok wcześniej).

W III kwartale 2015 r. w strukturze pracujących **według statusu zatrudnienia** przeważali pracownicy najemni, czyli osoby zatrudnione na podstawie stosunku pracy, których było 975 tys. i stanowili oni 75,5% ogółu pracujących (przed rokiem – 75,7%). Większość (70,1%) zatrudniona była przez pracodawców z sektora prywatnego. Wśród pracowników najemnych 764 tys. (78,4%) posiadało umowę na czas nieokreślony (rok wcześniej 75,8%).

Liczba pracodawców i pracujących na własny rachunek wyniosła 265 tys., a udział tej kategorii w ujęciu rocznym wzrósł o 0,2 p. proc. do 20,5% ogółu pracujących, podczas gdy pomagających członków rodzin było 52 tys., a udział tej kategorii wyniósł 4,0% i w ciągu roku nie uległ zmianie.

Spośród pracujących, którzy w ciągu badanego tygodnia przepracowali co najmniej 1 godzinę (1183 tys. osób), 87,8% stanowiły osoby, które pracowały 40 godzin i więcej. Udział mężczyzn, którzy pracowali 40 godzin i więcej w ogólnej liczbie mężczyzn, spełniających kryterium przepracowania co najmniej 1 godziny w badanym tygodniu, wyniósł 92,3%, a analogiczny udział kobiet – 82,0%.

Wśród **grup zawodów** najliczniejszą grupę pracujących tworzyli nadal specjaliści – 263 tys. osób, robotnicy przemysłowi i rzemieślnicy – 209 tys. osób oraz pracownicy usług i sprzedawcy – 192 tys. osób. Udział kobiet wśród specjalistów wyniósł 58,6%, a wśród pracowników usług i sprzedawców – 72,4%. Wśród robotników przemysłowych i rzemieślników było 90,0% mężczyzn. Mężczyźni dominowali również w grupie zawodowej operatorów i monterów maszyn i urządzeń (92,4%).

Struktura pracujących według grup zawodów w III kwartale 2015 r.

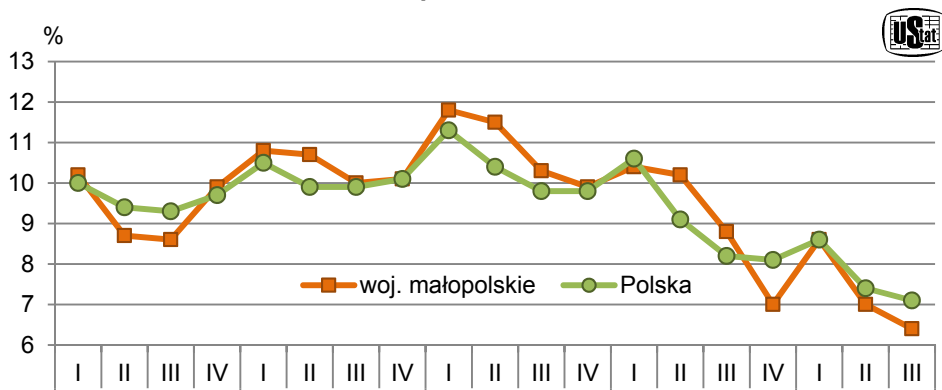


Bezrobotni

W III kwartale 2015 r. w województwie małopolskim zbiorowość bezrobotnych liczyła 88 tys. osób i w okresie roku zmniejszyła się o 40 tys. osób, tj. o 31,2%, natomiast w ciągu kwartału zmaląła o 7 tys. osób, tj. o 7,4%. W podziale według płci przeważali bezrobotni mężczyźni stanowiąc 54,5% ogółu bezrobotnych. Ze względu na miejsce zamieszkania, więcej bezrobotnych mieszkało na wsi (56,8%) niż w miastach. Zarówno w skali roku, jak i kwartału liczba bezrobotnych nie zwiększyła się, niezależnie od płci i miejsca zamieszkania.

Stopa bezrobocia, liczona jako stosunek liczby bezrobotnych do liczby ludności aktywnej zawodowo ogółem oraz danej grupy, w omawianym okresie wyniosła 6,4% (w Polsce – 7,1%). W skali roku spadła ona o 2,4 p. proc., a w stosunku do poprzedniego kwartału o 0,6 p. proc.

Stopa bezrobocia

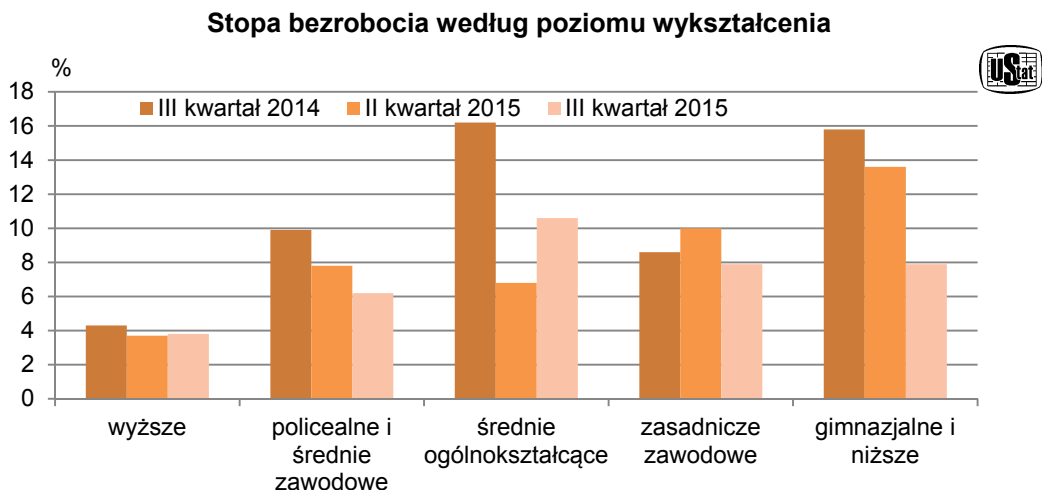


W badanym okresie stopa bezrobocia wśród kobiet wyniosła 6,5% i była minimalnie wyższa niż wśród mężczyzn, dla których sięgnęła 6,4%. Wśród osób mieszkających na wsi odnotowano stopę bezrobocia rzędu 7,4% i była ona większa niż wśród mieszkańców miast, gdzie nie przekroczyła 5,5%.

Zjawisko bezrobocia jest szczególnie nasilone wśród ludzi młodych. Stopa bezrobocia w grupie osób w wieku 15-24 lata (20,2%) była trzykrotnie wyższa niż dla ogółu badanej populacji. W tej grupie wiekowej omawiany wskaźnik spadł o 5,9 p. proc. w skali roku, ale wzrósł o 1,8 p. proc. w stosunku do poprzedniego kwartału. Stopa bezrobocia przekroczyła przeciętną wartość dla województwa również w grupie osób nieco starszych, lecz wciąż zaliczanych do młodych, w wieku 25-34 lata, wśród których wynosiła 7,5%. Dla osób w wieku produkcyjnym wyniosła ona 6,6%.

W ujęciu rocznym stopa bezrobocia zmniejszyła się we wszystkich grupach wiekowych, podobna sytuacja wystąpiła w ujęciu kwartalnym (z wyjątkiem osób młodych, w grupach wiekowych 15-24 i 25-34 lata).

Niższą stopę bezrobocia niż w województwie małopolskim odnotowano w następujących województwach: opolskim i wielkopolskim (po 5,6%), lubuskim (5,7%), podlaskim (5,8%), mazowieckim i pomorskim (po 6,1%). Tym samym województwo małopolskie uplasowało się na siódmym miejscu pod względem stopy bezrobocia wśród wszystkich województw w kraju.

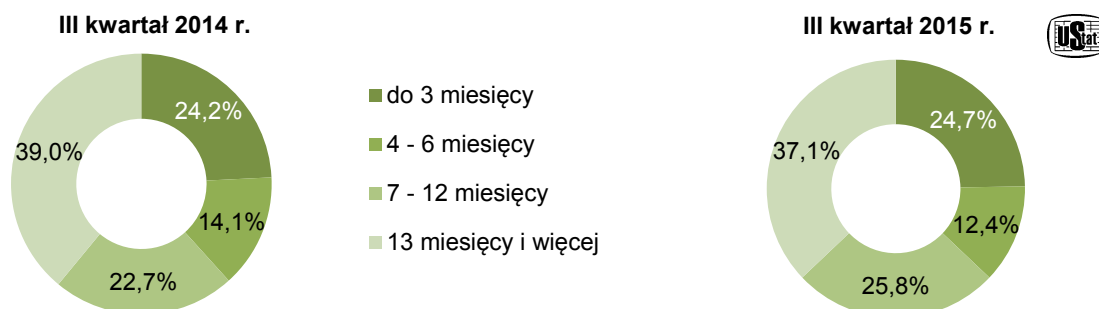


W III kwartale 2015 r. z uwagi na poziom wykształcenia bezrobotnych jednocyfrową stopę bezrobocia notowano wśród osób z wykształceniem wyższym – 3,8%, policealnym i średnim zawodowym – 6,2%, zasadniczym zawodowym oraz gimnazjalnym i niższym – po 7,9%. Dwucyfrowa stopa bezrobocia charakteryzowała grupę osób mających wykształcenie średnie ogólnokształcące (10,6%).

Stopa bezrobocia w ujęciu rocznym spadła we wszystkich grupach osób niezależnie od poziomu wykształcenia, natomiast w porównaniu z poprzednim kwartałem wzrosła (o 3,8 p. proc.) jedynie wśród osób legitymujących się wykształceniem średnim ogólnokształcącym oraz minimalnie – w grupie osób z wykształceniem wyższym.

W okresie lipiec – wrzesień 2015 r. przeciętny **czas poszukiwania pracy** przez osoby bezrobotne wyniósł 14,0 miesiący (w Polsce 12,2). Mężczyźni poszukiwali pracy średnio przez 13,5 miesiąca, a kobiety przez 14,6 miesiąca. Wśród mieszkańców wsi przeciętny czas poszukiwania pracy wyniósł 14,8 miesiąca i był o 1,9 miesiąca dłuższy niż czas poszukiwania pracy przez mieszkańców miast.

Struktura bezrobotnych według okresu poszukiwania pracy



Z ogółu bezrobotnych najwięcej, bo 37,1% zaliczało się do osób długotrwale poszukujących pracy (13 miesięcy i więcej). Grupa ta charakteryzowała się większym udziałem mężczyzn (51,5%) niż kobiet oraz przewagą mieszkańców wsi (54,5%) nad mieszkańcami miast. Ponadto, wysoki udział (25,8%) cechował grupę osób poszukujących pracy od 7 do 12 miesięcy. Kolejną pod względem liczebności była grupa osób przebywających na bezrobociu stosunkowo krótko, bo do 3 miesięcy, która stanowiła prawie 1/4 ogółu bezrobotnych.

Główną przyczyną bezrobocia nieprzerwanie była utrata pracy. Powód ten dotyczył 34 tys. osób, tj. 38,6% omawianej populacji. Jednocześnie 26 tys. osób (29,5%) usiłowało podjąć pracę po raz pierwszy, a 23 tys. osób (26,1%) podejmowało starania, aby powrócić do pracy po przerwie. Pozostałe osoby zasilające szeregi bezrobotnych dobrowolnie zrezygnowały z pracy.

Spośród metod poszukiwania pracy nadal najwięcej osób czyniło to poprzez przeglądanie lub zamieszczanie ogłoszeń w prasie i odpowiadanie na ogłoszenia – 76,1% oraz poprzez biura pracy – 73,9%. Z pomocy krewnych i znajomych korzystało 60,2% bezrobotnych i tyleż samo miało bezpośredni kontakt z zakładem pracy. (Suma udziałów według metod poszukiwania pracy jest większa niż 100% ze względu na to, że badana osoba może zaznaczyć dowolną liczbę odpowiedzi.).

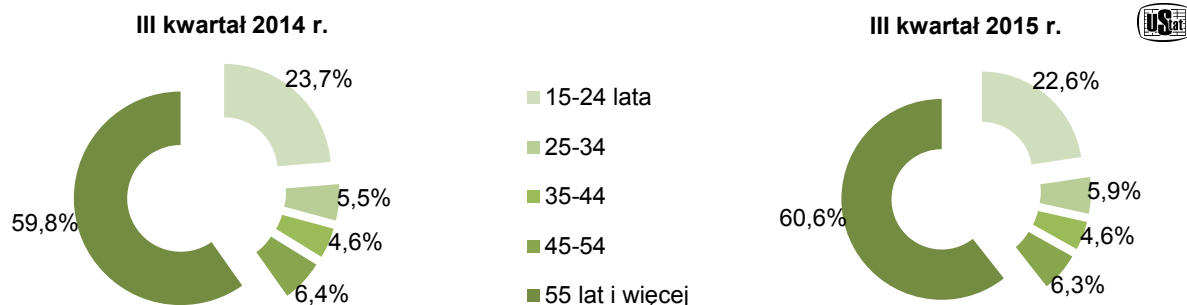
Bierni zawodowo

W III kwartale 2015 r. zbiorowość biernych zawodowo w województwie małopolskim liczyła 1,1 mln, tj. 44,9% ogółu ludności w wieku 15 lat i więcej (w kraju – 43,6%). Wśród nich większość stanowiły kobiety (60,0%), a według miejsca zamieszkania – mieszkańcy wsi (51,7%). W relacji do III kwartału 2014 r. omawiana populacja uległa obniżeniu o 38 tys. (tj. o 3,3%), a w porównaniu z II kwartałem 2015 r. wzrosła o 26 tys. osób (tj. o 2,4%).

Wśród biernych zawodowo, podobnie jak w minionych okresach, przeważały osoby starsze, w wieku 55 lat i więcej (zbliżające się do wieku emerytalnego lub będące już w wieku emerytalnym), których było 683 tys., tj. prawie 61%. Natomiast udział osób młodych (w wieku 15-24 lata – 254 tys. osób) wyniósł 22,6%. W populacji ogółem udział osób biernych zawodowo będących w wieku produkcyjnym (495 tys. osób) wynosił 44,0%.

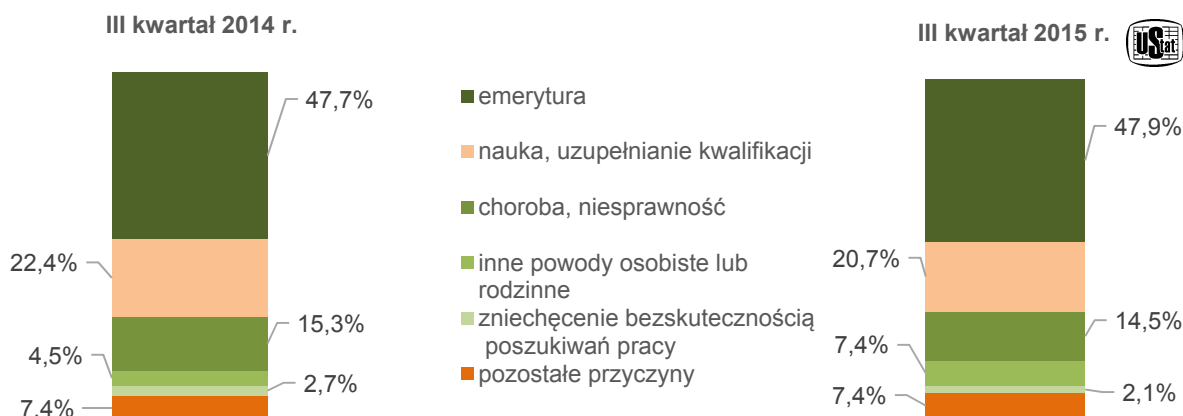
Nadal wśród biernych zawodowo największy odsetek stanowiły osoby z wykształceniem gimnazjalnym i niższym – 35,5% ogółu (400 tys. osób), co wynikało z braku kwalifikacji do podjęcia pracy, a najmniejszy – z wykształceniem wyższym – 9,9% (111 tys.).

Struktura biernych zawodowo według wieku



W III kwartale 2015 r. wśród ogółu biernych zawodowo, osób nieposzukujących pracy było 1118 tys., czyli 99,3% z ogółu (1126 tys.) biernych zawodowo. Do głównych przyczyn bierności zawodowej w badanym okresie należały nadal: emerytura – jako powód podało ją 536 tys. osób (47,9% ogółu nieposzukujących pracy), nauka i uzupełnianie kwalifikacji – 231 tys. (20,7%), choroba, niepełnosprawność – 162 tys. (14,5%). Inne powody osobiste lub rodzinne podało 83 tys. osób (czyli 7,4% nieposzukujących pracy), a 24 tys. osób (2,1%) było zniechęconych bezskutecznym poszukiwaniem pracy.

Struktura biernych zawodowo nieposzukujących pracy według przyczyn bierności zawodowej



Podsumowanie

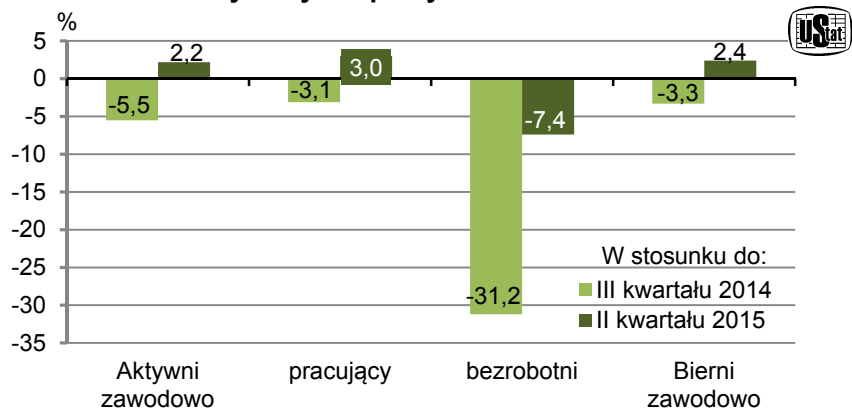
Wyniki Badania Aktywności Ekonomicznej Ludności przeprowadzonego w III kwartale 2015 r. wskazują, że sytuacja na rynku pracy uległa dalszej poprawie zarówno w skali roku, jak i kwartału.

W porównaniu z III kwartałem 2014 r. odnotowano m.in.:

- mniejsze obciążenie osób pracujących osobami niepracującymi,
- wyższy wskaźnik zatrudnienia (*podobnie jak w kraju*),
- niższą stopę bezrobocia (*podobnie jak w Polsce*),
- mniejszą liczbę osób biernych zawodowo.

W stosunku do sytuacji przed rokiem pomimo spadku liczby aktywnych zawodowo (zarówno liczby pracujących, bezrobotnych), jak i biernych zawodowo odnotowano wzrost wskaźnika zatrudnienia oraz spadek stopy bezrobocia. Wzrósł odsetek osób zatrudnionych na umowę na czas nieokreślony.

Zmiany na rynku pracy w III kwartale 2015 r.



W relacji do II kwartału 2015 r. zaobserwowano m.in.:

- wzrost liczby aktywnych zawodowo spowodowany wzrostem liczby pracujących,
- taki sam współczynnik aktywności zawodowej,
- wyższy wskaźnik zatrudnienia (*podobnie jak w kraju*),
- niższą stopę bezrobocia (*podobnie jak w Polsce*),
- większą liczbę osób biernych zawodowo.

TABL. 1 AKTYWNOŚĆ EKONOMICZNA LUDNOŚCI W WIEKU 15 LAT I WIĘCEJ

WYSZCZEGÓLNIENIE	Ogółem	Aktywni zawodowo			Bierni zawodowo	Współczynnik aktywności zawodowej	Wskaźnik zatrudnienia	Stopa bezrobocia
		razem	pracujący	bezrobotni				
a – III kwartał 2014 r. b – I kwartał 2015 r. c – II kwartał 2015 r. ¹ d – III kwartał 2015 r. ¹	w tysiącach					w %		
OGÓLEM	a 2625	1461	1333	128	1164	55,7	50,8	8,8
	b 2413	1345	1231	115	1068	55,7	51,0	8,6
	c 2450	1350	1254	95	1100	55,1	51,2	7,0
	d 2506	1380	1292	88	1126	55,1	51,6	6,4
mężczyźni	a 1255	798	733	64	457	63,6	58,4	8,0
	b 1156	740	680	60	415	64,0	58,8	8,1
	c 1159	731	682	49	428	63,1	58,8	6,7
	d 1199	749	702	48	449	62,5	58,5	6,4
kobiety	a 1370	663	599	63	707	48,4	43,7	9,5
	b 1257	605	550	54	652	48,1	43,8	8,9
	c 1291	619	573	47	672	47,9	44,4	7,6
	d 1307	630	590	41	676	48,2	45,1	6,5
Miasta	a 1251	700	638	62	551	56,0	51,0	8,9
	b 1196	675	619	56	521	56,4	51,8	8,3
	c 1195	674	629	45	521	56,4	52,6	6,7
	d 1247	704	665	39	543	56,5	53,3	5,5
Wieś	a 1374	761	695	66	613	55,4	50,6	8,7
	b 1217	671	611	59	546	55,1	50,2	8,8
	c 1255	676	625	50	580	53,9	49,8	7,4
	d 1258	676	626	50	582	53,7	49,8	7,4
Według wieku:								
15-24 lata	a 411	134	99	35	276	32,6	24,1	26,1
	b 370	129	98	30	242	34,9	26,5	23,3
	c 357	114	93	21	243	31,9	26,1	18,4
	d 368	114	91	23	254	31,0	24,7	20,2
25-34	a 459	395	360	35	64	86,1	78,4	8,9
	b 424	363	331	32	62	85,6	78,1	8,8
	c 434	374	349	25	60	86,2	80,4	6,7
	d 439	373	346	28	66	85,0	78,8	7,5

¹ Dane wstępne.

TABL. 1 AKTYWNOŚĆ EKONOMICZNA LUDNOŚCI W WIEKU 15 LAT I WIĘCEJ (dok.)

WYSZCZEGÓLNIENIE a – III kwartał 2014 r. b – I kwartał 2015 r. c – II kwartał 2015 r. ¹ d – III kwartał 2015 r. ¹	Ogółem	Aktywni zawodowo			Bierni zawodowo	Współczyn- nik aktywności zawodowej	Wskaźnik zatrudnienia	Stopa bezrobocia	
		razem	pracujący	bezrobotni					
	w tysiącach					w %			
Według wieku (dok.):									
35-44	a	444	390	366	24	54	87,8	82,4	6,2
	b	402	350	328	22	52	87,1	81,6	6,3
	c	409	355	336	19	55	86,8	82,2	5,4
	d	420	369	351	17	52	87,9	83,6	4,6
45-54	a	388	314	296	18	74	80,9	76,3	5,7
	b	378	308	289	19	69	81,5	76,5	6,2
	c	367	300	280	19	68	81,7	76,3	6,3
	d	366	295	284	12	71	80,6	77,6	4,1
55 lat i więcej	a	923	227	212	16	696	24,6	23,0	7,0
	b	839	196	184	12	643	23,4	21,9	6,1
	c	883	208	197	11	675	23,6	22,3	5,3
	d	913	229	220	9	683	25,1	24,1	3,9
Wiek produkcyjny ²	a	1924	1415	1288	127	509	73,5	66,9	9,0
	b	1775	1302	1188	114	473	73,4	66,9	8,8
	c	1797	1304	1211	94	493	72,6	67,4	7,2
	d	1826	1331	1243	88	495	72,9	68,1	6,6
Według poziomu wykształcenia:									
Wyższe	a	553	438	419	19	114	79,2	75,8	4,3
	b	557	442	425	17	115	79,4	76,3	3,8
	c	579	463	446	17	116	80,0	77,0	3,7
	d	561	450	432	17	111	80,2	77,0	3,8
Policealne i średnie zawodowe	a	575	373	337	37	202	64,9	58,6	9,9
	b	523	342	316	26	181	65,4	60,4	7,6
	c	507	335	309	26	172	66,1	60,9	7,8
	d	536	338	316	21	198	63,1	59,0	6,2
Średnie ogólnokształcące	a	276	130	109	21	146	47,1	39,5	16,2
	b	249	110	95	15	140	44,2	38,2	13,6
	c	251	103	97	7	148	41,0	38,6	6,8
	d	271	123	110	13	148	45,4	40,6	10,6
Zasadnicze zawodowe	a	721	443	404	38	278	61,4	56,0	8,6
	b	634	390	340	50	244	61,5	53,6	12,8
	c	651	390	351	39	261	59,9	53,9	10,0
	d	662	394	363	31	268	59,5	54,8	7,9
Gimnazjalne, podstawowe i niepełne podstawowe	a	500	76	64	12	424	15,2	12,8	15,8
	b	450	62	54	8	388	13,8	12,0	12,9
	c	462	59	51	8	403	12,8	11,0	13,6
	d	476	76	69	6	400	16,0	14,5	7,9

¹ Dane wstępne. ² Mężczyźni 18-64 lata, kobiety 18-59 lat.

Opracowanie: Anna Dziedzic - Małopolski Ośrodek Badań Regionalnych tel. 12 656 31 55 wew. 25

Konsultacja: Małgorzata Michalik - Wydział Badań Ankietowych tel. 12 656 31 55 wew. 36