



URZĄD STATYSTYCZNY W KRAKOWIE

31-223 Kraków, ul. Kazimierza Wyki 3
e-mail: sekretariatUSKRK@stat.gov.pl tel. 12 415 60 11 Internet: <http://krakow.stat.gov.pl>

Opracowanie sygnałne – Nr 3

Data opracowania - marzec 2016 r.

AKTYWNOŚĆ EKONOMICZNA LUDNOŚCI W WOJEWÓDZTWIE MAŁOPOLSKIM W IV KWARTALE 2015 R.

Kwartałna informacja o rynku pracy prezentuje **wstępne dane** dotyczące pracujących, bezrobotnych i biernych zawodowo uzyskane z reprezentacyjnego Badania Aktywności Ekonomicznej Ludności w **IV kwartale 2015 r.** w porównaniu z wynikami badań przeprowadzonych w IV kwartale 2014 r. oraz z III kwartałem 2015 r.

Do uogólniania wyników badania na populację generalną zastosowano dane o ludności Polski w wieku 15 lat i więcej, pochodzące z bilansów opracowanych na podstawie wyników Narodowego Spisu Powszechnego Ludności i Mieszkań 2011. Z uwagi na opóźnienia w opracowaniu bieżących danych demograficznych za 2015 r. koniecznych do przygotowania aktualnego bilansu ludności, który jest podstawą opracowania wag do uogólnienia wyników z próby BAEL za IV kwartał 2015 r., ponownie wykorzystane zostały dane demograficzne według stanu w dniu 31.12.2014 r. Opóźnienia w opracowaniu danych demograficznych są spowodowane wprowadzeniem przez Ministerstwo Spraw Wewnętrznych nowego systemu rejestracji aktów stanu cywilnego, w tym dotyczącego przekazywania danych do statystyki publicznej. W związku z powyższym **dane za IV kwartał 2015 r. należy traktować jako dane wstępne.** Po otrzymaniu aktualnych bilansów ludności i skorygowaniu wag uogólniających, **wyniki BAEL za IV kw. 2015 r. mogą ulec zmianie.**

Kwartałne Badanie Aktywności Ekonomicznej Ludności stanowi podstawowe źródło informacji o sytuacji na rynku pracy. Badanie obejmuje wszystkie osoby w wieku 15 lat i więcej, będące członkami wylosowanych gospodarstw domowych. Metodologia BAEL oparta jest na definicjach zalecanych do stosowania przez Międzynarodową Organizację Pracy i Eurostat. Podstawowym kryterium podziału ludności, z punktu widzenia aktywności ekonomicznej, na pracujących, bezrobotnych i biernych zawodowo jest praca, tzn. fakt wykonywania, posiadania bądź poszukiwania pracy w badanym tygodniu.

Szczegółowe uwagi metodologiczne można znaleźć w publikowanej przez GUS Kwartałnej informacji o aktywności ekonomicznej ludności na stronie internetowej http://www.stat.gov.pl/gus/praca_wynagrodzenia_PLK_HTML.htm, w publikacji Aktywność ekonomiczna ludności Polski lub w Kwartałnej informacji o rynku pracy.

Uwaga: Sumy niektórych danych mogą być różne od wielkości „ogółem”. Wynika to z zaokrągleń dokonywanych przy uogólnianiu wyników badania.

Aktywność ekonomiczna ludności w wieku 15 lat i więcej

Według wstępnych wyników kwartałnego, reprezentacyjnego **Badania Aktywności Ekonomicznej Ludności (BAEL)**, liczba **aktywnych zawodowo** w IV kwartale 2015 r. w województwie małopolskim wyniosła 1395 tys. osób i była nieco niższa niż przed rokiem (o 0,4%). Zmniejszyła się liczba bezrobotnych, podczas gdy liczba pracujących minimalnie wzrosła. **Współczynnik aktywności zawodowej** ukształtował się na poziomie 56,0%, tj. wyższym o 0,4 p. proc. niż w IV kwartale 2014 r. i o 0,9 p. proc. niż w III kwartale 2015 r. Bardziej aktywni zawodowo byli mężczyźni (65,0%) niż kobiety (47,8%). W miastach omawiany współczynnik (57,2%) był większy o 2,4 p. proc. od notowanego na wsi.

W IV kwartale 2015 r. w województwie małopolskim wśród ogółu **ludności w wieku 15 lat i więcej**, która liczyła 2491 tys. osób, przeważały kobiety (52,1%), a według miejsca zamieszkania – mieszkańcy miast (51,5%).

Ludność aktywna i bierna zawodowo w IV kwartale 2015 r.

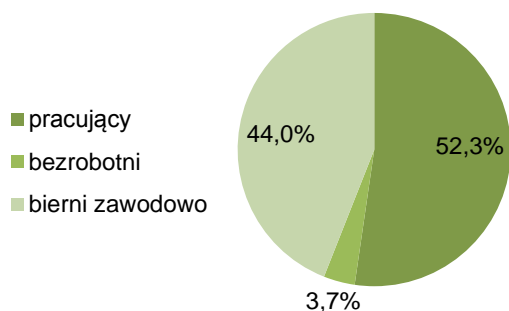


Wśród osób **aktywnych zawodowo** przeważali mężczyźni stanowiący 55,6%, a według miejsca zamieszkania – mieszkańcy miast (52,5% ogółu). W porównaniu z IV kwartałem 2014 r. odnotowano spadek liczby osób aktywnych zawodowo o 5 tys., tj. o 0,4%. Wpłynęło na to zmniejszenie liczby bezrobotnych (o 6 tys. osób, tj. o 6,1%) do wysokości 92 tys., przy jednoczesnym niewielkim wzroście liczby pracujących (o 2 tys., tj. o 0,2%) do 1303 tys. W porównaniu z III kwartałem 2015 r. liczba aktywnych zawodowo wzrosła o 15 tys. (o 1,1%), co było rezultatem zarówno wzrostu liczby pracujących o 11 tys. (tj. o 0,9%), jak i bezrobotnych (o 4 tys., tj. o 4,5%).

Wśród osób **biernych zawodowo**, podobnie jak w całej omawianej populacji, więcej było kobiet niż mężczyzn oraz mieszkańców miast niż wsi. Populacja biernych zawodowo obniżyła się w skali roku o 1,9% do 1095 tys. osób. Jednocześnie odnotowano spadek tej populacji w skali kwartału o 31 tys. osób (2,8%).

W wyniku wyżej wspomnianych zmian na rynku pracy spadło **obciążenie pracujących osobami niepracującymi** (bezrobotnymi i biernymi zawodowo) zarówno w stosunku do analogicznego okresu 2014 r., jak i w odniesieniu do poprzedniego kwartału. Na 1000 pracujących w IV kwartale 2015 r. przypadało 912 osób niepracujących (*w Polsce – 902*), rok wcześniej – 933 osoby, a w III kwartale 2015 r. – 940 osób.

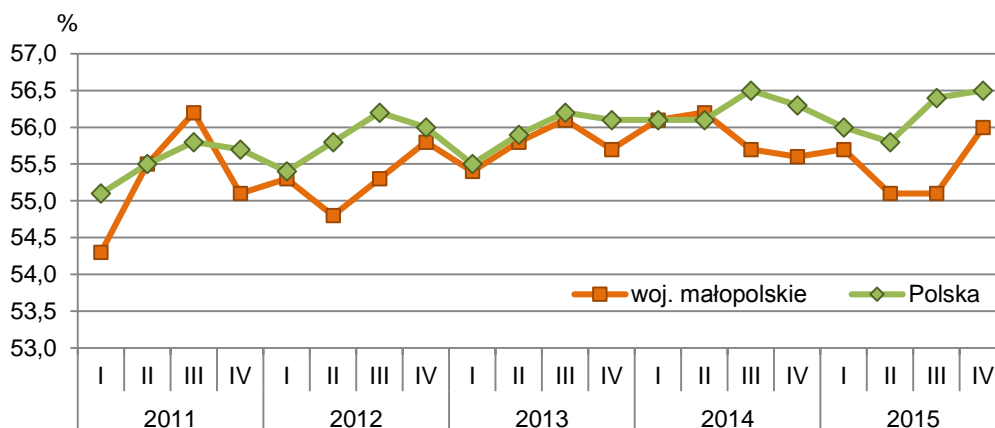
Struktura ludności w wieku 15 lat i więcej według statusu na rynku pracy w IV kwartale 2015 r.



Rozpatrując strukturę ludności w wieku 15 lat i więcej według statusu na rynku pracy, można stwierdzić, że w omawianym okresie osoby aktywne zawodowo (pracujące i bezrobotne) stanowiły większość, bo 56,0% ogółu badanej populacji (*w kraju 56,5%*).

Zbiorowość aktywnych zawodowo w 93,4% tworzyły osoby pracujące. Odsetek pracujących w ludności ogółem (52,3%) w porównaniu z analogicznym okresem roku poprzedniego nieco wzrósł (o 0,6 p. proc.).

Współczynnik aktywności zawodowej



Według grup wiekowych najwyższe współczynniki aktywności zawodowej nadal obserwowano u osób w wieku 35-44 lata (87,4%), 25-34 lata (85,4%) oraz 45-54 lata (81,7%), a najniższy wśród osób w wieku 55 lat i więcej (25,5%). Współczynnik aktywności zawodowej osób w wieku produkcyjnym (18-59/64 lata) osiągnął w IV kwartale 2015 r. poziom sprzed roku, tj. 73,6% i zwiększył się o 0,7 p. proc. w stosunku do poprzedniego kwartału.

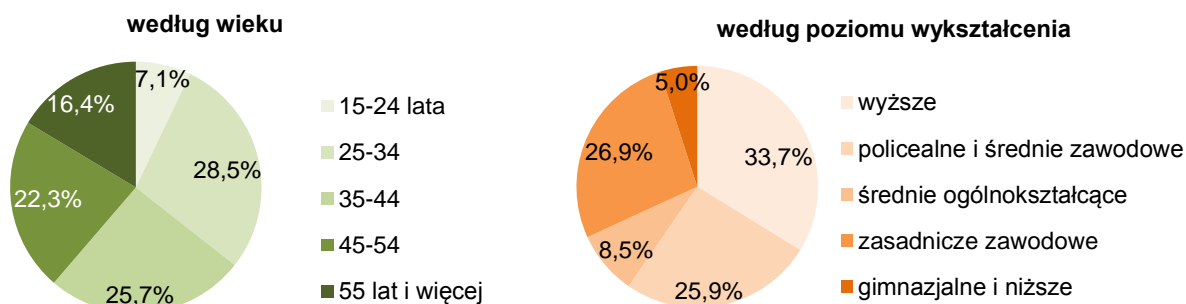
Biorąc pod uwagę poziom wykształcenia, najbardziej aktywne zawodowo były osoby z wykształceniem wyższym (80,8%), a najmniej – z wykształceniem gimnazjalnym, podstawowym i niepełnym podstawowym (15,6%).

Pracujący

W województwie małopolskim w IV kwartale 2015 r. pracowało 1303 tys. osób, tj. 93,4% ogółu aktywnych zawodowo. Nadal w populacji pracujących odsetek mężczyzn (55,6%) był większy niż kobiet. Udział mieszkańców miast (52,6%) przewyższył udział mieszkańców wsi.

Liczba pracujących zwiększyła się nieznacznie w stosunku do analogicznego okresu poprzedniego roku. Według płci wzrosła liczba pracujących kobiet, natomiast liczba pracujących mężczyzn minimalnie spadła. W podziale miasto/wieś liczba pracujących w miastach wzrosła o 5,1%, a na wsi – zmalała o 4,8%. W stosunku do III kwartału ub. r. liczba pracujących zwiększyła się o 0,9%, przy czym wśród mężczyzn o 3,3%, podczas gdy wśród kobiet spadła o 2,0%. W miastach wzrost wyniósł 3,0% a na wsi notowano spadek o 1,3%.

Struktura pracujących w IV kwartale 2015 r.

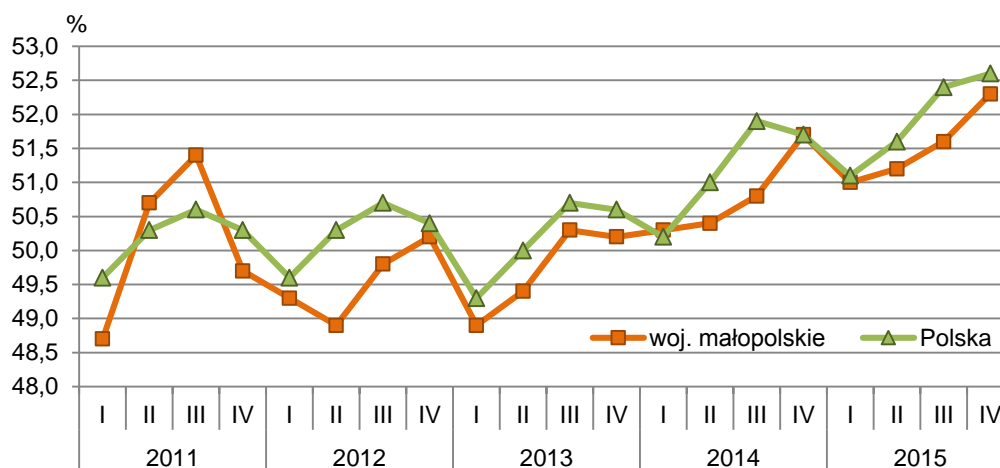


Analizując pracujących pod względem wieku, najliczniej reprezentowane były grupy osób w wieku 25-34 lata oraz 35-44 lata (odpowiednio: 28,5% i 25,7% ogółu). Natomiast najmniej liczne były grupy wiekowe, takie jak: 15-24 lata oraz 55 lat i więcej. Ich udział w ogóle pracujących w IV kwartale 2015 r. wyniósł odpowiednio: 7,1% i 16,4%.

Biorąc pod uwagę wykształcenie, największy odsetek pracujących stanowiły osoby z wykształceniem wyższym (33,7%), a najmniejszy – z gimnazjalnym i niższym (5,0%).

Wskaźnik zatrudnienia, czyli udział pracujących w ogólnej liczbie ludności w wieku 15 lat i więcej, w omawianym okresie ukształtował się na poziomie 52,3% (w kraju 52,6%), tj. wyższym o 0,6 p. proc. w skali roku i o 0,7 p. proc. w odniesieniu do poprzedniego kwartału.

Wskaźnik zatrudnienia



W województwie małopolskim wskaźnik zatrudnienia wśród mężczyzn (60,8%) był znacznie wyższy niż wśród kobiet (44,5%). Natomiast według miejsca zamieszkania był on większy wśród mieszkańców miast (53,4%) niż wśród mieszkańców wsi (51,1%).

Według wieku, najwyższy wskaźnik zatrudnienia odnotowano wśród osób mających 35-44 lata (82,7%), 25-34 lata (79,8%) oraz 45-54 lata (78,0%). Dla osób w wieku produkcyjnym wyniósł on 68,5%, tj. nieco więcej niż w IV kwartale 2014 r.

Przyjmując jako kryterium poziom wykształcenia, nadal najwyższy wskaźnik zatrudnienia charakteryzował osoby z wykształceniem wyższym (77,6% wobec 76,2% rok wcześniej).

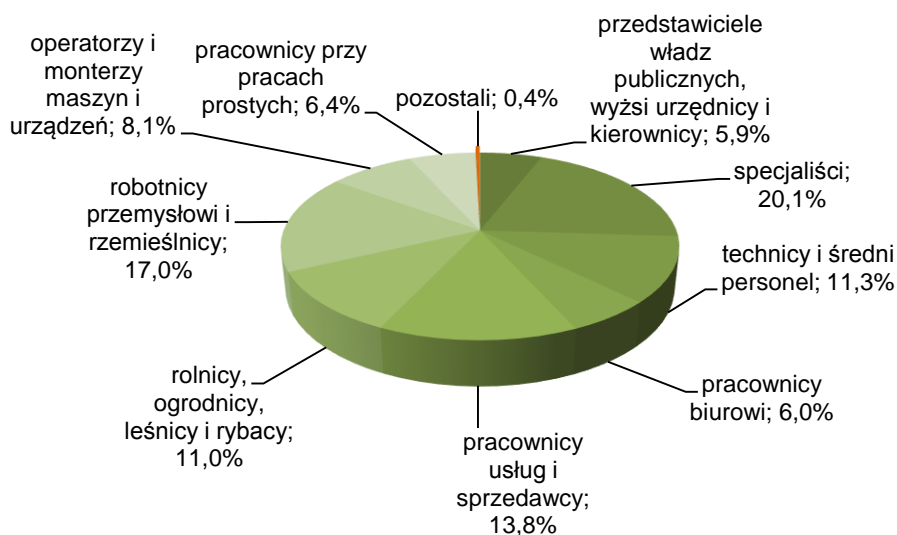
W IV kwartale 2015 r. w strukturze pracujących **według statusu zatrudnienia** przeważali pracownicy najemni, czyli osoby zatrudnione na podstawie stosunku pracy, których było 1027 tys. i stanowili oni 78,8% ogółu pracujących (przed rokiem – 77,9%). Większość (71,9%) zatrudniona była przez pracodawców z sektora prywatnego. Wśród pracowników najemnych 816 tys. (79,5%) posiadało umowę na czas nieokreślony (rok wcześniej 74,3%).

Liczba pracodawców i pracujących na własny rachunek wyniosła 232 tys., a udział tej kategorii w ujęciu rocznym spadł o 1,0 p. proc. do 17,8% ogółu pracujących, podczas gdy pomagających członków rodzin było 45 tys., a udział tej kategorii wyniósł 3,5% i nieznacznie wzrósł w ciągu roku (o 0,1 p. proc.).

Spośród pracujących, którzy w ciągu badanego tygodnia przepracowali co najmniej 1 godzinę (1250 tys. osób), 76,5% stanowiły osoby, które pracowały 40 godzin i więcej. Udział mężczyzn, którzy pracowali 40 godzin i więcej w ogólnej liczbie mężczyzn, spełniających kryterium przepracowania co najmniej 1 godziny w badanym tygodniu, wyniósł 80,6%, a analogiczny udział kobiet – 71,1%.

Wśród **grup zawodów** najliczniejszą grupę pracujących tworzyli nadal specjaliści – 262 tys. osób, robotnicy przemysłowi i rzemieślnicy – 222 tys. osób oraz pracownicy usług i sprzedawcy – 180 tys. osób. Udział kobiet wśród specjalistów wyniósł 56,5%, a wśród pracowników usług i sprzedawców – 67,8%. Wśród robotników przemysłowych i rzemieślników było 87,8% mężczyzn. Mężczyźni dominowali również w grupie zawodowej operatorów i monterów maszyn i urządzeń (86,8%).

Struktura pracujących według grup zawodów w IV kwartale 2015 r.

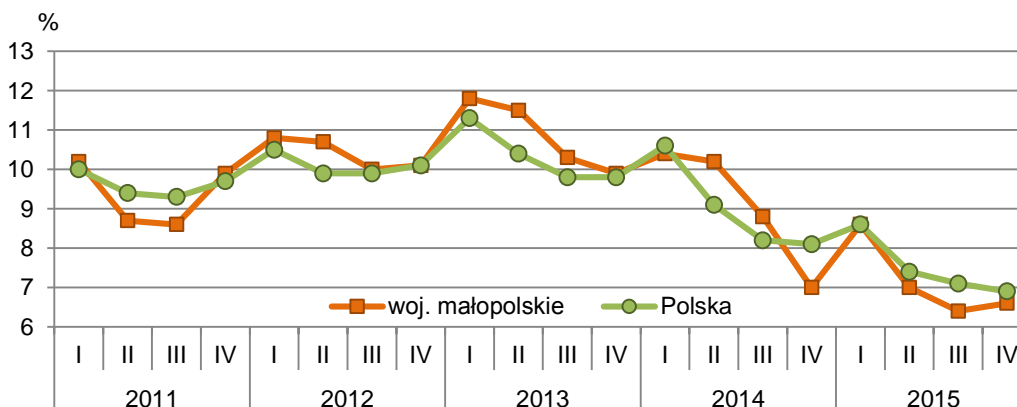


Bezrobotni

W IV kwartale 2015 r. w województwie małopolskim zbiorowość bezrobotnych liczyła 92 tys. osób i w okresie roku zmniejszyła się o 6 tys. osób, tj. o 6,1%, natomiast w ciągu kwartału wzrosła o 4 tys. osób, tj. o 4,5%. W podziale według płci przeważali bezrobotni mężczyźni stanowiąc 54,3% ogółu bezrobotnych. Ze względu na miejsce zamieszkania, więcej bezrobotnych mieszkało w miastach (52,2%) niż na wsi. W skali roku liczba bezrobotnych zwiększyła się jedynie wśród mężczyzn (o 2,0%). Natomiast w ujęciu kwartalnym wzrosła niezależnie od płci, a z uwagi na miejsce zamieszkania – tylko w miastach (o 23,1%).

Stopa bezrobocia, liczona jako stosunek liczby bezrobotnych do liczby ludności aktywnej zawodowo ogółem oraz danej grupy, w omawianym okresie wyniosła 6,6% (w Polsce – 6,9%) i tym samym nieznacznie się zmieniła – w skali roku spadła o 0,4 p. proc., a w stosunku do poprzedniego kwartału wzrosła o 0,2 p. proc.

Stopa bezrobocia



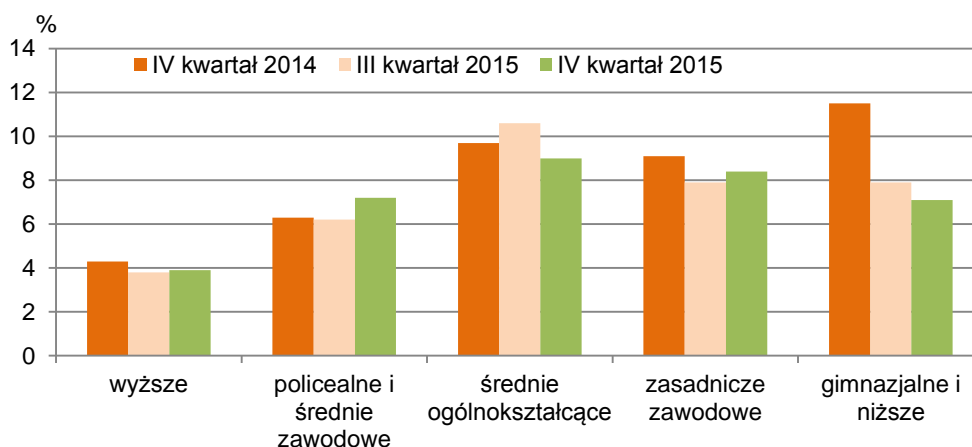
W badanym okresie stopa bezrobocia wśród kobiet wyniosła 6,8%, a wśród mężczyzn nieco mniej, tj. 6,5%. Wśród osób mieszkających na wsi odnotowano stopę bezrobocia rzędu 6,6%, minimalnie więcej niż wśród mieszkańców miast, gdzie nie przekroczyła 6,5%.

Zjawisko bezrobocia jest szczególnie widoczne wśród ludzi młodych. Stopa bezrobocia w grupie osób w wieku 15-24 lata (21,2%) była ponad trzykrotnie wyższa niż dla ogółu badanej populacji. W tej grupie wiekowej omawiany wskaźnik wzrósł o 1,8 p. proc. w skali roku i o 1,0 p. proc. w stosunku do poprzedniego kwartału. Stopa bezrobocia przekroczyła przeciętną wartość dla województwa również w grupie osób w wieku 25-34 lata, wśród których wynosiła 6,8%, czyli tyle samo, co dla ogółu osób w wieku produkcyjnym.

W ujęciu rocznym stopa bezrobocia zmniejszyła się we wszystkich grupach wiekowych, z wyjątkiem wspomnianej wyżej grupy osób w wieku 15-24 lata, a także grupy osób w wieku 45-54 lata. W ujęciu kwartalnym wystąpił spadek stopy bezrobocia w grupach wiekowych 25-34 lata oraz 55 lat i więcej.

Niższą stopę bezrobocia niż w województwie małopolskim odnotowano w następujących województwach: wielkopolskim (4,9%), opolskim (5,5%), pomorskim (5,6%), śląskim (6,1%), dolnośląskim (6,2%), lubuskim i mazowieckim (po 6,3%). Tym samym województwo małopolskie uplasowało się na ósmym miejscu pod względem stopy bezrobocia wśród wszystkich województw w kraju, razem z województwem podlaskim (6,6%).

Stopa bezrobocia według poziomu wykształcenia



W IV kwartale 2015 r. z uwagi na poziom wykształcenia bezrobotnych najniższą stopę bezrobocia notowano wśród osób z wykształceniem wyższym – 3,9%, a następnie gimnazjalnym i niższym – 7,1% oraz policealnym i średnim zawodowym – 7,2%. Najwyższa stopa bezrobocia charakteryzowała grupę osób mających wykształcenie średnie ogólnokształcące (9,0%).

Stopa bezrobocia w ujęciu rocznym spadła we wszystkich grupach osób niezależnie od poziomu wykształcenia, z wyjątkiem osób legitymujących się wykształceniem policealnym i średnim zawodowym (wzrost o 0,9 p. proc.), w porównaniu z poprzednim kwartałem wzrosła w tej grupie o 1,0 p. proc., a ponadto zwiększyła się w grupie osób po szkołach zawodowych (o 0,5 p. proc.) oraz minimalnie – w grupie osób z wykształceniem wyższym.

W okresie październik – grudzień 2015 r. przeciętny **czas poszukiwania pracy** przez osoby bezrobotne sięgnął 14,0 miesiący (w Polsce 11,8). Mężczyźni poszukiwali pracy średnio 13,2 miesiąca, natomiast kobiety 14,8 miesiąca. Wśród mieszkańców wsi przeciętny czas poszukiwania pracy wyniósł 14,5 miesiąca, a wśród mieszkańców miast – 13,4 miesiąca.

Struktura bezrobotnych według okresu poszukiwania pracy



Z ogółu bezrobotnych najwięcej, bo ponad 37% zaliczało się do osób długotrwale poszukujących pracy (13 miesięcy i więcej). Grupa ta charakteryzowała się większym udziałem mężczyzn niż kobiet oraz niewielką przewagą mieszkańców wsi nad mieszkańcami miast. Kolejną pod względem liczebności była grupa osób przebywających na bezrobociu stosunkowo krótko, bo do 3 miesięcy, która stanowiła ponad 1/4 ogółu bezrobotnych i w tej kategorii zaobserwowano znaczący wzrost udziału w porównaniu do sytuacji sprzed roku. Ponadto przeszło 1/5 ogółu bezrobotnych poszukiwała pracy od 7 do 12 miesięcy. Najmniej było osób poszukujących pracy od 4 do 6 miesięcy.

Jednym z głównych powodów zasilania szeregów bezrobotnych była chęć powrotu do pracy po przerwie. Powód ten dotyczył 31 tys. osób (33,7% ogółu bezrobotnych). Jednocześnie w omawianym okresie 30 tys. osób straciło pracę, a 25 tys. osób podejmowało starania, aby podjąć pracę po raz pierwszy. Pozostałe osoby dobrowolnie zrezygnowały z pracy.

Rozpatrując omawianą zbiorowość według **metod poszukiwania pracy**, najwięcej osób poszukiwało pracy poprzez ogłoszenia w prasie – 80,4% oraz poprzez krewnych i znajomych – 72,8%. Z pomocy biura pracy skorzystało 70,7% bezrobotnych, a bezpośredni kontakt z zakładem pracy miało 55,4% ogółu. (Suma udziałów według metod poszukiwania pracy jest większa niż 100% ze względu na to, że badana osoba może zaznaczyć dowolną liczbę odpowiedzi.).

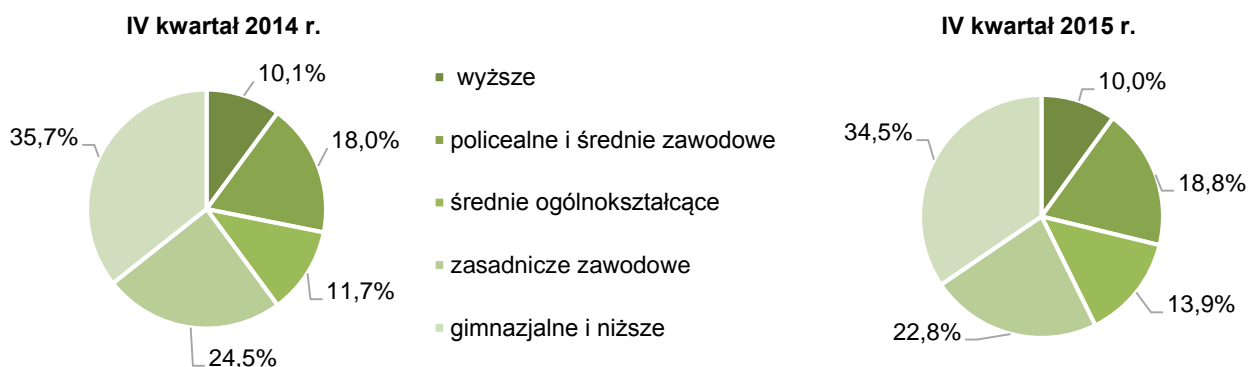
Bierni zawodowo

W IV kwartale 2015 r. zbiorowość biernych zawodowo w województwie małopolskim liczyła 1095 tys., tj. 44,0% ogółu ludności w wieku 15 lat i więcej (w kraju – 43,5%). Wśród nich większość stanowiły kobiety (61,9%), a według miejsca zamieszkania nieznacznie przeważali mieszkańcy miast (50,1%). W relacji do IV kwartału 2014 r. omawiana populacja uległa obniżeniu o 21 tys. (tj. o 1,9%), a w porównaniu z III kwartałem 2015 r. – o 31 tys. (tj. o 2,8%).

Wśród biernych zawodowo, podobnie jak w minionych okresach, przeważały osoby starsze, w wieku 55 lat i więcej (zbliżające się do wieku emerytalnego lub będące już w wieku emerytalnym), których było 648 tys., tj. ponad 59%. Natomiast udział osób młodych (w wieku 15-24 lata – 261 tys. osób) wyniósł 23,8%. W populacji ogółem udział osób biernych zawodowo będących w wieku produkcyjnym (485 tys. osób) wynosił 44,3%.

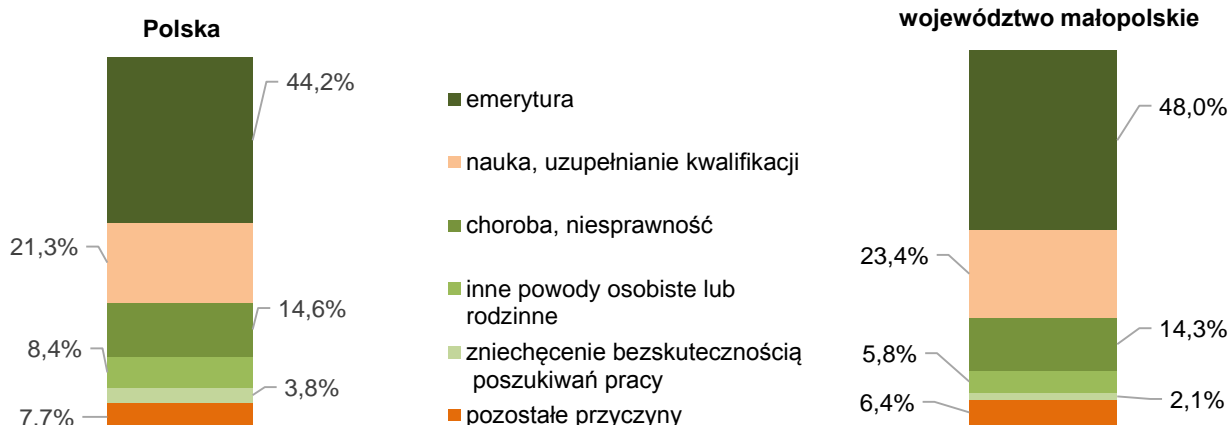
Nadal wśród biernych zawodowo największy odsetek stanowiły osoby z wykształceniem gimnazjalnym i niższym – 34,5% ogółu (378 tys. osób), co wynikało z kontynuowania nauki lub braku kwalifikacji do podjęcia pracy, a najmniejszy – z wykształceniem wyższym – 10,0% (109 tys.).

Struktura biernych zawodowo według wykształcenia



W IV kwartale 2015 r. wśród ogółu biernych zawodowo, osób nieposzukujących pracy było 1087 tys., czyli 99,3% ogółu biernych zawodowo. Do głównych przyczyn bierności zawodowej w badanym okresie należały nadal: emerytura – jako powód podało ją 522 tys. osób (48,0% ogółu nieposzukujących pracy), nauka i uzupełnianie kwalifikacji – 254 tys. (23,4%), choroba, niepełnosprawność – 155 tys. (14,3%). Inne powody osobiste lub rodzinne podało 63 tys. osób (czyli 5,8% nieposzukujących pracy), a 23 tys. osób (2,1%) było zniechęconych bezskutecznym poszukiwaniem pracy.

Struktura biernych zawodowo nieposzukujących pracy według przyczyn bierności zawodowej w IV kwartale 2015 r.



Podsumowanie

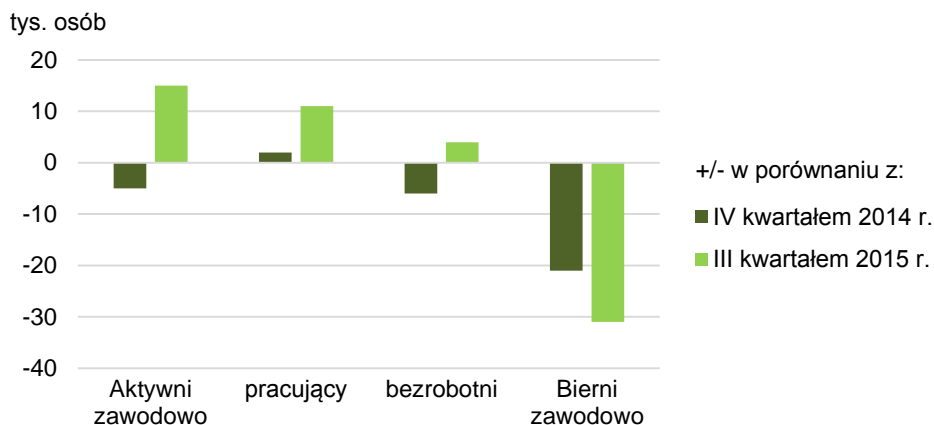
Wyniki Badania Aktywności Ekonomicznej Ludności przeprowadzonego w IV kwartale 2015 r. wskazują, że sytuacja na rynku pracy uległa dalszej poprawie, zarówno w skali roku, jak i kwartału.

W porównaniu z IV kwartałem 2014 r. odnotowano m.in.:

- mniejsze obciążenie osób pracujących osobami niepracującymi,
- wyższy wskaźnik zatrudnienia (*podobnie jak w kraju*),
- niższą stopę bezrobocia (*podobnie jak w Polsce*),
- mniejszą liczbę osób biernych zawodowo.

W stosunku do sytuacji przed rokiem wystąpił spadek liczby aktywnych zawodowo (spowodowany mniejszą liczbą bezrobotnych i nieznacznie większą pracujących). Wzrósł odsetek osób zatrudnionych na umowę na czas nieokreślony.

Zmiany na rynku pracy w IV kwartale 2015 r.



W relacji do III kwartału 2015 r. zaobserwowano m.in.: wzrost liczby aktywnych zawodowo spowodowany wzrostem liczby pracujących i bezrobotnych oraz spadek liczby biernych zawodowo.

TABL. 1 AKTYWNOŚĆ EKONOMICZNA LUDNOŚCI W WIEKU 15 LAT I WIĘCEJ

WYSZCZEGÓLNIENIE	Ogółem	Aktywni zawodowo			Bierni zawodowo	Współczynnik aktywności zawodowej	Wskaźnik zatrudnienia	Stopa bezrobocia	
		razem	pracujący	bezrobotni					
	w tysiącach					w %			
OGÓLEM	a	2516	1400	1301	98	1116	55,6	51,7	7,0
b	2413	1345	1231	115	1068	55,7	51,0	8,6	
c	2450	1350	1254	95	1100	55,1	51,2	7,0	
d	2506	1380	1292	88	1126	55,1	51,6	6,4	
e	2491	1395	1303	92	1095	56,0	52,3	6,6	
mężczyźni	a	1219	775	726	49	443	63,6	59,6	6,3
b	1156	740	680	60	415	64,0	58,8	8,1	
c	1159	731	682	49	428	63,1	58,8	6,7	
d	1199	749	702	48	449	62,5	58,5	6,4	
e	1193	775	725	50	417	65,0	60,8	6,5	
kobiety	a	1297	625	575	49	673	48,2	44,3	7,8
b	1257	605	550	54	652	48,1	43,8	8,9	
c	1291	619	573	47	672	47,9	44,4	7,6	
d	1307	630	590	41	676	48,2	45,1	6,5	
e	1298	620	578	42	678	47,8	44,5	6,8	
Miasta	a	1248	701	652	49	546	56,2	52,2	7,0
b	1196	675	619	56	521	56,4	51,8	8,3	
c	1195	674	629	45	521	56,4	52,6	6,7	
d	1247	704	665	39	543	56,5	53,3	5,5	
e	1282	733	685	48	549	57,2	53,4	6,5	
Wieś	a	1268	698	649	49	570	55,0	51,2	7,0
b	1217	671	611	59	546	55,1	50,2	8,8	
c	1255	676	625	50	580	53,9	49,8	7,4	
d	1258	676	626	50	582	53,7	49,8	7,4	
e	1209	662	618	44	547	54,8	51,1	6,6	
Według wieku:									
15-24 lata	a	391	124	100	24	267	31,7	25,6	19,4
b	370	129	98	30	242	34,9	26,5	23,3	
c	357	114	93	21	243	31,9	26,1	18,4	
d	368	114	91	23	254	31,0	24,7	20,2	
e	378	118	93	25	261	31,2	24,6	21,2	
25-34	a	439	375	347	29	64	85,4	79,0	7,7
b	424	363	331	32	62	85,6	78,1	8,8	
c	434	374	349	25	60	86,2	80,4	6,7	
d	439	373	346	28	66	85,0	78,8	7,5	
e	466	398	372	27	68	85,4	79,8	6,8	

/ Dane wstępne.

TABL. 1 AKTYWNOŚĆ EKONOMICZNA LUDNOŚCI W WIEKU 15 LAT I WIĘCEJ (dok.)

WYSZCZEGÓLNIENIE a – IV kwartał 2014 r. b – I kwartał 2015 r. c – II kwartał 2015 r. ¹ d – III kwartał 2015 r. ¹ e – IV kwartał 2015 r. ¹	Ogółem	Aktywni zawodowo			Bierni zawodowo	Współczyn- nik aktywności zawodowej	Wskaźnik zatrudnienia	Stopa bezrobocia	
		razem	pracujący	bezrobotni					
	w tysiącach					w %			
Według wieku (dok.):									
35-44	a	437	386	365	22	50	88,3	83,5	5,7
	b	402	350	328	22	52	87,1	81,6	6,3
	c	409	355	336	19	55	86,8	82,2	5,4
	d	420	369	351	17	52	87,9	83,6	4,6
	e	404	353	334	19	51	87,4	82,7	5,4
45-54	a	371	299	285	13	72	80,6	76,8	4,3
	b	378	308	289	19	69	81,5	76,5	6,2
	c	367	300	280	19	68	81,7	76,3	6,3
	d	366	295	284	12	71	80,6	77,6	4,1
	e	372	304	290	14	67	81,7	78,0	4,6
55 lat i więcej	a	879	216	205	11	663	24,6	23,3	5,1
	b	839	196	184	12	643	23,4	21,9	6,1
	c	883	208	197	11	675	23,6	22,3	5,3
	d	913	229	220	9	683	25,1	24,1	3,9
	e	870	222	214	8	648	25,5	24,6	3,6
Wiek produkcyjny ²	a	1845	1357	1259	98	488	73,6	68,2	7,2
	b	1775	1302	1188	114	473	73,4	66,9	8,8
	c	1797	1304	1211	94	493	72,6	67,4	7,2
	d	1826	1331	1243	88	495	72,9	68,1	6,6
	e	1834	1349	1257	92	485	73,6	68,5	6,8
Według poziomu wykształcenia:									
Wyższe	a	558	445	425	19	113	79,7	76,2	4,3
	b	557	442	425	17	115	79,4	76,3	3,8
	c	579	463	446	17	116	80,0	77,0	3,7
	d	561	450	432	17	111	80,2	77,0	3,8
	e	567	458	440	18	109	80,8	77,6	3,9
Policealne i średnie zawodowe	a	565	364	341	23	201	64,4	60,4	6,3
	b	523	342	316	26	181	65,4	60,4	7,6
	c	507	335	309	26	172	66,1	60,9	7,8
	d	536	338	316	21	198	63,1	59,0	6,2
	e	569	362	337	26	207	63,6	59,2	7,2
Średnie ogólnokształcące	a	255	124	111	12	131	48,6	43,5	9,7
	b	249	110	95	15	140	44,2	38,2	13,6
	c	251	103	97	7	148	41,0	38,6	6,8
	d	271	123	110	13	148	45,4	40,6	10,6
	e	275	122	111	11	152	44,4	40,4	9,0
Zasadnicze zawodowe	a	679	407	369	37	273	59,9	54,3	9,1
	b	634	390	340	50	244	61,5	53,6	12,8
	c	651	390	351	39	261	59,9	53,9	10,0
	d	662	394	363	31	268	59,5	54,8	7,9
	e	633	383	350	32	250	60,5	55,3	8,4
Gimnazjalne, podstawowe i niepełne podstawowe	a	459	61	55	7	398	13,3	12,0	11,5
	b	450	62	54	8	388	13,8	12,0	12,9
	c	462	59	51	8	403	12,8	11,0	13,6
	d	476	76	69	6	400	16,0	14,5	7,9
	e	448	70	65	5	378	15,6	14,5	7,1

¹ Dane wstępne. ² Mężczyźni 18-64 lata, kobiety 18-59 lat.