



URZĄD STATYSTYCZNY W KRAKOWIE

31-223 Kraków, ul. Kazimierza Wyki 3
e-mail: sekretariatUSKRK@stat.gov.pl tel. 12 415 60 11 Internet: <http://www.stat.gov.pl/krak>

Informacja sygnałna - Nr 4

Data opracowania - maj 2012 r.

TURYSTYKA W WOJEWÓDZTWIE MAŁOPOLSKIM W 2011 R.

Notatka prezentuje wyniki badania prowadzonego z częstotliwością miesięczną na formularzu o symbolu KT-1 (sprawozdanie o wykorzystaniu turystycznego obiektu noclegowego) w województwie małopolskim w 2011 r. Badanie obejmowało turystyczne obiekty zbiorowego i indywidualnego zakwaterowania, które posiadały 10 i więcej miejsc noclegowych. Wyróżniono 18 rodzajów turystycznych obiektów zbiorowego zakwaterowania (4 rodzaje obiektów hotelowych i 14 — obiektów pozostałych) oraz 2 rodzaje obiektów indywidualnego zakwaterowania (pokoje gościnne/kwatery prywatne i kwatery agroturystyczne).

Niewielkie obiekty świadczące usługi noclegowe, posiadające mniej niż 10 miejsc noclegowych, objęto rocznym badaniem reprezentacyjnym (ankieta o symbolu KT-2 — wykorzystanie turystycznego obiektu noclegowego). Nie stanowią one tematu opracowanej notatki.

W województwie małopolskim w 2011 r. nastąpił dalszy rozwój bazy turystycznych obiektów zbiorowego zakwaterowania, dotyczący głównie hoteli. Liczba turystów¹ korzystających z noclegów była wyższa w porównaniu z odnotowaną w 2010 r., ale obniżył się średni czas pobytu turysty w obiekcie. Stopień wykorzystania miejsc noclegowych zwiększył się w stosunku do 2010 r., przy czym poprawę odnotowano w obiektach hotelowych, przy spadku w obiektach pozostałych.

Województwo małopolskie było drugim województwem w kraju, tak pod względem liczby osób korzystających z turystycznych obiektów zbiorowego zakwaterowania (po województwie mazowieckim), jak i pod względem liczby noclegów udzielonych turystom (po województwie zachodniopomorskim).

W końcu lipca 2011 r. w województwie małopolskim było 880 **turystycznych obiektów zbiorowego zakwaterowania**, z których 420 stanowiły obiekty hotelowe, a 460 — obiekty pozostałe. Ogólna liczba obiektów (w porównaniu ze stanem sprzed roku) zwiększyła się o 5, przy czym obiektów hotelowych było o 26 więcej, natomiast liczba pozostałych obiektów zmniejszyła się o 21. Nadal wzrastała liczba hoteli. Było ich 275, tj. o 26 więcej niż przed rokiem. Najwyższą, 5-gwiazdkową kategorię posiadało 14 hoteli. Najwięcej było hoteli 3-gwiazdkowych — 147.

¹ Pojęcie „**turysta**” oznacza osobę podróżującą do miejsca znajdującego się poza jej zwykłym otoczeniem, na czas nie dłuższy niż 12 kolejnych miesięcy (jeśli podstawowym celem podróży nie jest podjęcie działalności zarobkowej wynagradzanej ze środków pochodzących z odwiedzanego miejsca) oraz korzystającą z miejsc zbiorowego lub indywidualnego zakwaterowania w odwiedzanym miejscu przynajmniej przez jedną noc.

W turystycznych obiektach zbiorowego zakwaterowania na przyjęcie gości przygotowano łącznie 73,3 tys. **miejsc noclegowych** — o 3,4 tys. (o 4,8%) więcej w stosunku do stanu w końcu lipca 2010 r. W obiektach hotelowych było o 3,4 tys. (o 10,1%) miejsc więcej, a w grupie obiektów pozostałych liczba miejsc noclegowych zmalała o 0,1 tys. (o 0,1%). W konsekwencji udział miejsc w obiektach hotelowych nadal wzrastał (o 2,5 pkt proc.) i w 2011 r. po raz pierwszy przekroczył połowę (50,6%) ogólnej liczby miejsc noclegowych w turystycznych obiektach zbiorowego zakwaterowania. W hotelach 5-gwiazdkowych znajdowało się 2,2 tys. miejsc, w 4-gwiazdkowych — 6,9 tys. miejsc, a prawie połowa miejsc hotelowych (13,4 tys.) mieściła się w hotelach średniej klasy, oznaczonych 3-gwiazdkową kategorią. Na 1 turystyczny obiekt zbiorowego zakwaterowania przypadało średnio o 3,3 miejsca noclegowego więcej niż przed rokiem. Obiekty hotelowe były większe przeciętnie o 2,8 miejsca, a obiekty pozostałe — o 3,3 miejsca. Udział miejsc noclegowych dostępnych dla turystów przez cały rok wyniósł 89,6% wszystkich miejsc w turystycznych obiektach zbiorowego zakwaterowania. W porównaniu ze stanem w dniu 31 VII 2010 r. liczba miejsc noclegowych całorocznych wzrosła o 4,6 tys. (o 7,5%) i wyniosła 65,7 tys., przy zmniejszonej liczbie miejsc o charakterze sezonowym o 1,2 tys. (o 13,7%).

TABL. 1. TURYSTYCZNE OBIEKTY ZBIOROWEGO ZAKWATEROWANIA
Stan w dniu 31 VII

RODZAJE OBIEKTÓW	Obiekty			Miejsca noclegowe			Liczba miejsc noclegowych na 1 obiekt	
	2010	2011		2010	2011		2010	2011
	w liczbach bezwzględnych	w %		w liczbach bezwzględnych	w %			
OGÓŁEM	875	880	100,0	69959	73319	100,0	80,0	83,3
Obiekty hotelowe	394	420	47,7	33684	37097	50,6	85,5	88,3
Hotele	249	275	31,3	26282	29479	40,2	105,6	107,2
Motele	10	9	1,0	383	372	0,5	38,3	41,3
Pensjonaty	64	60	6,8	3413	3300	4,5	53,3	55,0
Inne obiekty hotelowe	71	76	8,6	3606	3946	5,4	50,8	51,9
Pozostałe obiekty	481	460	52,3	36275	36222	49,4	75,4	78,7
Domy wycieczkowe	10	11	1,3	575	589	0,8	57,5	53,5
Schroniska	22	26	3,0	1185	1519	2,1	53,9	58,4
Schroniska młodzieżowe	7	7	0,8	521	521	0,7	74,4	74,4
Szkolne schroniska młodzieżowe	28	25	2,8	1861	1592	2,2	66,5	63,7
Ośrodki wczasowe	113	108	12,3	8822	8447	11,5	78,1	78,2
Ośrodki kolonijne	9	10	1,1	626	593	0,8	69,6	59,3
Ośrodki szkoleniowo-wypoczynkowe	68	65	7,4	4762	4815	6,6	70,0	74,1
Domy pracy twórczej	12	11	1,3	498	326	0,4	41,5	29,6
Zespoły domków turystycznych	16	16	1,8	793	863	1,2	49,6	53,9
Kempingi	10	11	1,3	1273	1383	1,9	127,3	125,7
Pola biwakowe	9	9	1,0	760	660	0,9	84,4	73,3
Hostele	29	33	3,7	1403	1676	2,3	48,4	50,8
Zakłady uzdrowiskowe	37	37	4,2	4806	4769	6,5	129,9	128,9
Pozostałe niesklasyfikowane .	111	91	10,3	8390	8469	11,5	75,6	93,1

Nastąpił znaczny wzrost liczby placówek gastronomicznych mieszczących się w obiektach świadczących usługi noclegowe dla turystów. W końcu lipca 2011 r. w turystycznych obiektach zbiorowego zakwaterowania działało: 335 restauracji (o 39 więcej w stosunku do stanu sprzed roku), 297 barów (o 19 więcej), 288 stołówek (spadek o 2 placówki) oraz 65 punktów gastronomicznych (o 19 więcej). Na 100 turystycznych obiektów zbiorowego zakwaterowania przypadało średnio 112 placówek gastronomicznych (142 w obiektach hotelowych, a 85 — w pozostałych obiektach).

TABL. 2. KORZYSTAJĄCY Z NOCLEGÓW I UDZIELONE NOCLEGI W TURYSTYCZNYCH OBIEKTACH ZBIOROWEGO ZAKWATEROWANIA

RODZAJE OBIEKTÓW	Korzystający z noclegów			Udzielone noclegi			Średni czas pobytu turysty w obiekcie w dniach	
	2010	2011		2010	2011		2010	2011
	w liczbach bezwzględnych	w %		w liczbach bezwzględnych	w %			
OGÓŁEM	2872501	3135371	100,0	7973724	8394103	100,0	2,8	2,7
Obiekty hotelowe	1961193	2216409	70,7	4263685	4760773	56,7	2,2	2,1
Hotele	1692322	1911241	61,0	3501216	3944672	47,0	2,1	2,1
Motele	31683	32238	1,0	40261	45350	0,5	1,3	1,4
Pensjonaty	98526	109303	3,5	373801	381826	4,6	3,8	3,5
Inne obiekty hotelowe	138662	163627	5,2	348407	388925	4,6	2,5	2,4
Pozostałe obiekty	911308	918962	29,3	3710039	3633330	43,3	4,1	4,0
Domy wycieczkowe	11027	9148	0,3	42018	38761	0,5	3,8	4,2
Schroniska	58008	76058	2,4	92582	122564	1,5	1,6	1,6
Schroniska młodzieżowe	31961	33116	1,1	70835	65761	0,8	2,2	2,0
Szkolne schroniska młodzieżowe	47884	45908	1,5	122913	104392	1,3	2,6	2,3
Ośrodki wczasowe	197613	187994	6,0	880593	824690	9,8	4,5	4,4
Ośrodki kolonijne	4254	4289	0,1	44208	25601	0,3	10,4	6,0
Ośrodki szkoleniowo-wypoczynkowe	134165	135172	4,3	476978	478142	5,7	3,6	3,5
Domy pracy twórczej	7924	7572	0,2	45803	42518	0,5	5,8	5,6
Zespoły domków turystycznych	12097	17624	0,6	53577	62263	0,7	4,4	3,5
Kempingi	11154	16489	0,5	27001	34013	0,4	2,4	2,1
Pola biwakowe	4343	3771	0,1	15604	11845	0,1	3,6	3,1
Hostele	104064	111812	3,6	210107	217945	2,6	2,0	1,9
Zakłady uzdrowiskowe	101016	94890	3,0	1161156	1116688	13,3	11,5	11,8
Pozostałe niesklasyfikowane	185798	175119	5,6	466664	488147	5,8	2,5	2,8

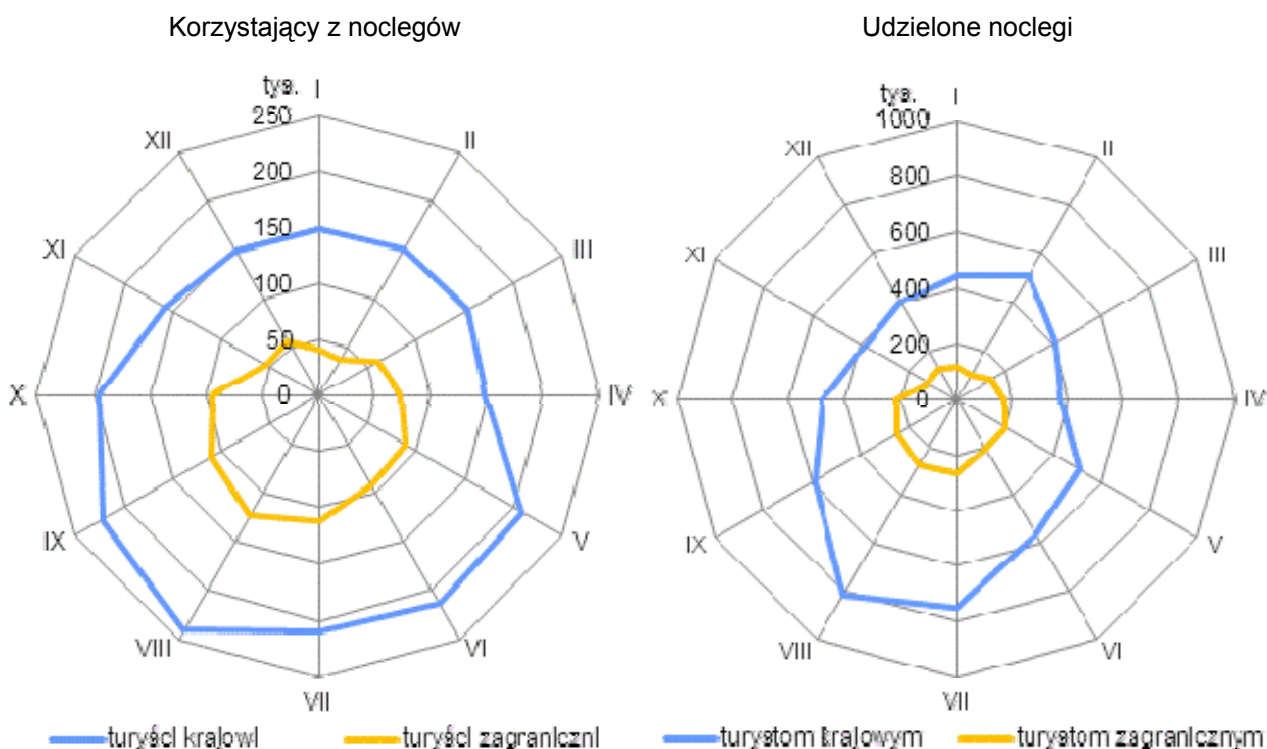
W 2011 r. w turystycznych obiektach zbiorowego zakwaterowania w Małopolsce odnotowano 3135,4 tys. **korzystających z noclegów**. W porównaniu z rokiem poprzednim było to o 262,9 tys. (o 9,2%) osób więcej. W obiektach hotelowych liczba korzystających z noclegów zwiększyła się o 255,2 tys. (o 13,0%), a w grupie „pozostałe obiekty” — o 7,7 tys. (o 0,8%).

Wśród korzystających z noclegów w turystycznych obiektach zbiorowego zakwaterowania było 2192,1 tys. turystów krajowych oraz 943,3 tys. turystów zagranicznych. Liczba turystów krajowych była wyższa niż w poprzednim roku o 215,7 tys. (o 10,9%), a zagranicznych — o 47,2 tys. (o 5,3%). Udział turystów krajowych w stosunku do poziomu w 2010 r. był wyższy o 1,1 pkt proc. i wyniósł 69,9% ogólnej liczby osób, które nocowały w turystycznych obiektach zbiorowego zakwaterowania. W strukturze turystów krajowych systematycznie wzrastał odsetek osób korzystających z noclegów w obiektach hotelowych i w 2011 r. wyniósł 63,6% (w 2010 r. — 59,5%). Analogiczny udział wśród turystów zagranicznych stanowił 87,3% (87,7% w 2010 r.).

Turyści zagraniczni na miejsce noclegu najchętniej wybierali obiekty hotelowe — 823,3 tys. osób (87,3%), z których 762,6 tys. zatrzymało się w hotelach (80,8% gości zagranicznych). W pozostałych obiektach zbiorowego zakwaterowania z noclegów skorzystało łącznie 120,0 tys. (12,7%) turystów zagranicznych. Największą popularnością wśród nich cieszyły się hostele, w których odnotowano 50,5 tys. (5,3%) turystów, których stałym miejscem pobytu był kraj inny niż Polska.

Mieszkańcy Europy stanowili 80,0% (754,3 tys.) wszystkich turystów zagranicznych. W stosunku do poziomu w 2010 r. ich liczba wzrosła o 5,5%. Liczba turystów z Azji wyniosła 101,8 tys. (10,8%) i wzrosła o 8,9%. Z kolei mniej niż przed rokiem (o 5,2%) odwiedziło Małopolskę turystów z Ameryki Północnej. Ich liczba wyniosła 59,1 tys. (6,3% ogólnej liczby turystów zagranicznych w województwie małopolskim).

WYKRES 1. KORZYSTAJĄCY Z NOCLEGÓW I UDZIELONE NOCLEGI W TURYSTYCZNYCH OBIEKTACH ZBIOROWEGO ZAKWATEROWANIA WEDŁUG MIESIĘCY W 2011 R.

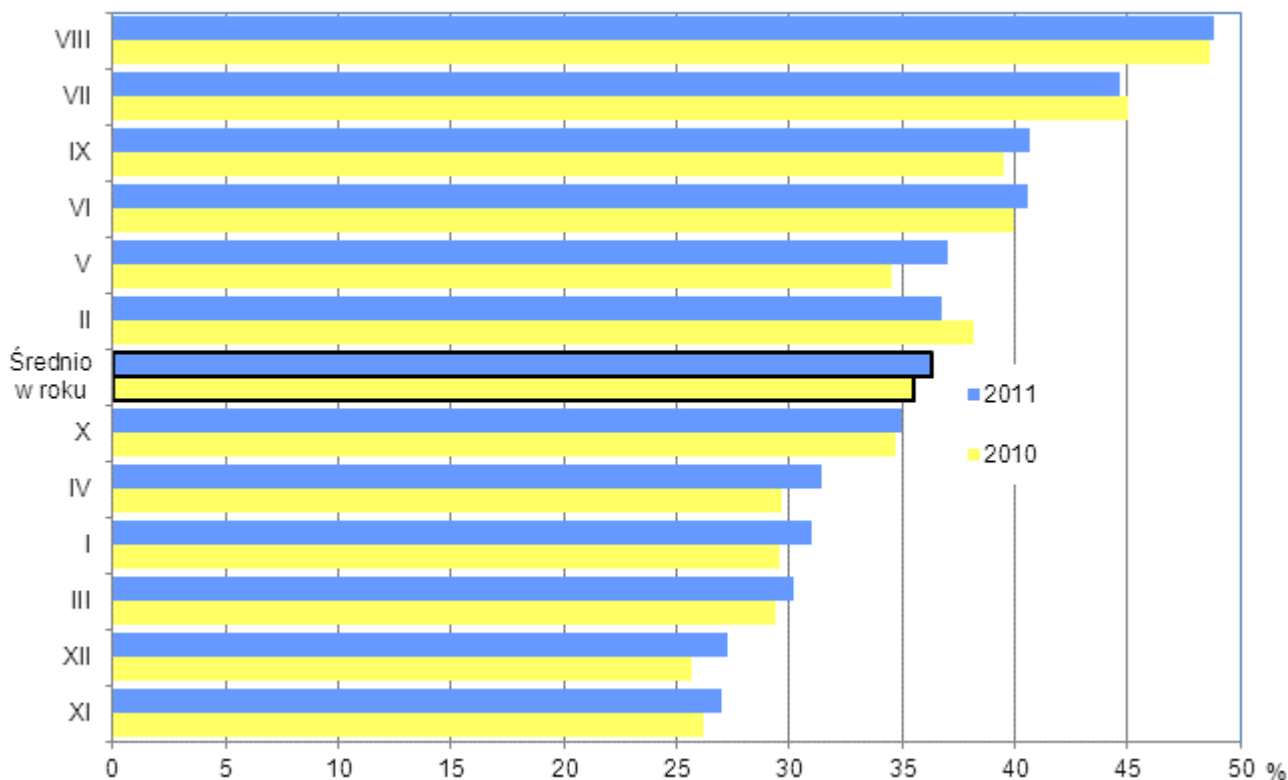


Liczba **udzielonych noclegów** w turystycznych obiektach zbiorowego zakwaterowania w 2011 r. wyniosła 8394,1 tys., czyli była wyższa o 420,4 tys. (o 5,3%) niż w 2010 r. W obiektach hotelowych udzielono 4760,8 tys. noclegów, odnotowując wzrost o 497,1 tys. (o 11,7%). Utrzymała się natomiast tendencja spadkowa liczby osobonocy w obiektach pozostałych, w których udzielono 3633,3 tys. noclegów (o 76,7 tys., tj. o 2,1% mniej niż w 2010 r.).

Gościom krajowym udzielono 6219,1 tys. noclegów (74,1% ogólnej liczby noclegów), a zagranicznym — 2175,0 tys. (25,9%). W stosunku do 2010 r. liczby te wzrosły odpowiednio: o 380,6 tys. (o 6,5%) oraz o 39,7 tys. (o 1,9%). **Średni czas pobytu** w turystycznych obiektach zbiorowego zakwaterowania wyniósł 2,7 dnia (2,8 dnia w 2010 r.). Turyści krajowi przebywali w obiekcie przeciętnie 2,8 dnia (3,0 dnia w poprzednim roku), a zagraniczni — 2,3 dnia (przed rokiem — 2,4 dnia).

Wykorzystanie turystycznych obiektów zbiorowego zakwaterowania wyrażono stopniem wykorzystania miejsc noclegowych (tj. procentowym udziałem liczby udzielonych noclegów do nominalnej liczby miejsc noclegowych) oraz stopniem wykorzystania pokoi w obiektach hotelowych (tj. procentowym udziałem liczby wynajętych pokoi do nominalnej liczby pokoi). W 2011 r. stopień wykorzystania miejsc noclegowych w turystycznych obiektach zbiorowego zakwaterowania w województwie małopolskim ukształtował się na poziomie 36,3%, (wzrost o 0,8 pkt proc.). Wyższy niż przed rokiem (o 1,7 pkt proc.) był stopień wykorzystania miejsc w obiektach hotelowych, natomiast w obiektach pozostałych obniżył się (o 0,4 pkt proc.). Tradycyjnie w największym stopniu były wykorzystywane miejsca w zakładach uzdrowiskowych (69,1%). Stopień wykorzystania pokoi w obiektach hotelowych wyniósł 45,4%, podczas gdy w 2010 r. był niższy i wynosił 42,1%.

WYKRES 2. STOPIEŃ WYKORZYSTANIA MIEJSC NOCLEGOWYCH W TURYSTYCZNYCH OBIEKTACH ZBIOROWEGO ZAKWATEROWANIA WEDŁUG MIESIĘCY



U w a g a. Miesiące posortowano według malejącego stopnia wykorzystania miejsc w 2011 r.

W przestrzennym zróżnicowaniu turystyki w Małopolsce szczególne miejsce zajmuje **Kraków**. W stolicy województwa w końcu lipca 2011 r. odnotowano 221 turystycznych obiektów zbiorowego zakwaterowania o łącznej liczbie 27,1 tys. miejsc noclegowych. Baza noclegowa Krakowa w stosunku do stanu sprzed roku powiększyła się o 6 obiektów (o 2,4 tys. miejsc noclegowych). W ogólnej liczbie obiektów było 129 hoteli o pojemności 17,8 tys. miejsc noclegowych (8,5 tys. pokoi), co stanowiło 65,9% miejsc w turystycznych obiektach zbiorowego zakwaterowania w Krakowie.

Udział miejsc w turystycznych obiektach zbiorowego zakwaterowania w Krakowie wyniósł 36,9% ogółu miejsc noclegowych w Małopolsce. W przypadku miejsc hotelowych odsetek ten stanowił 60,5%. W Krakowie istniało 10 (z 14 w województwie małopolskim) hoteli oznaczonych najwyższą, 5-gwiazdkową kategorią, o łącznej pojemności 1,0 tys. pokoi (1,9 tys. miejsc noclegowych).

TABL. 3. MIEJSCA NOCLEGOWE I ICH WYKORZYSTANIE W TURYSTYCZNYCH OBIEKTACH ZBIOROWEGO ZAKWATEROWANIA WEDŁUG POWIATÓW W 2011 R.

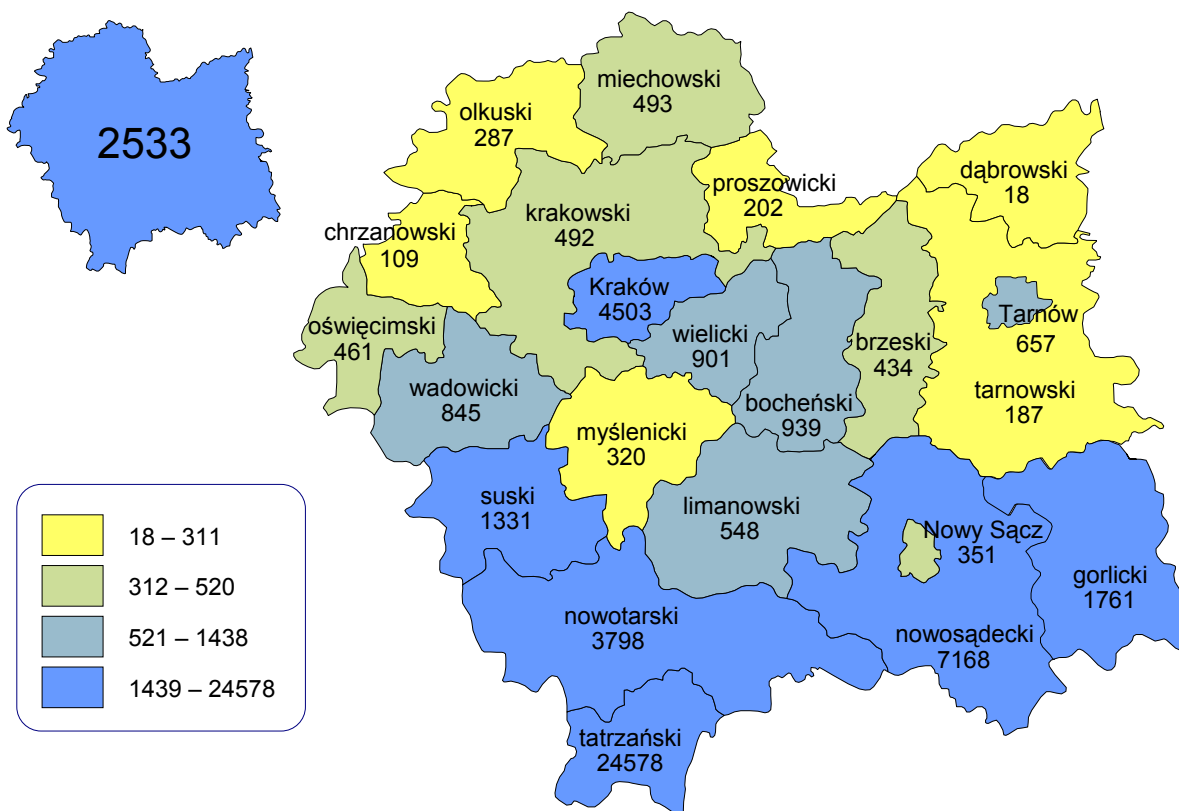
P O W I A T Y	Miejsca noclegowe ^a	Korzystający z noclegów		Udzielone noclegi		Miejsca noclegowe ^a		Korzystający z noclegów na 100 mieszkańców
		ogółem	w tym turyści zagraniczni	ogółem	w tym turystom zagranicznym	na 100 mieszkańców	na 1 km ²	
WOJEWÓDZ-TWO	73319	3135371	943315	8394103	2175036	2,2	4,8	94,6
POWIATY								
Bocheński	1432	61826	3363	96552	5406	1,4	2,2	60,1
Brzeski	497	19921	1543	39792	4614	0,5	0,8	21,7
Chrzanowski	220	7273	718	13918	1438	0,2	0,6	5,7
Dąbrowski	56	237	–	1037	–	0,1	0,1	0,4
Gorlicki	1266	30521	396	188664	1041	1,2	1,3	28,5
Krakowski	1443	77827	12079	126716	18064	0,6	1,2	30,2
Limanowski	1365	20602	711	68695	2167	1,1	1,4	16,4
Miechowski	241	14825	779	24582	970	0,5	0,4	29,8
Myślenicki	1237	15174	806	38793	1260	1,0	1,8	12,5
Nowosądecki	11437	271198	7211	1467080	28172	5,6	7,4	132,5
Nowotarski	6775	152803	6276	707317	12051	3,6	4,6	82,1
Olkuski	357	15628	1480	32610	3661	0,3	0,6	13,7
Oświęcimski	783	33020	18326	70827	43966	0,5	1,9	21,5
Proszowicki	184	5081	140	8775	230	0,4	0,4	11,7
Suski	1591	34693	1201	110480	3388	1,9	2,3	41,8
Tarnowski	506	18965	1510	36909	2844	0,3	0,4	9,6
Tatrzński	12861	511679	55492	1614859	156275	19,6	27,3	778,8
Wadowicki	1820	70877	5828	132304	9931	1,2	2,8	45,2
Wielicki	1062	70776	12140	101788	19318	0,9	2,6	62,6
MIASTA NA PRAWACH POWIATU								
Kraków	27062	1641271	805664	3407650	1846690	3,6	82,8	216,9
Nowy Sącz	356	17078	1566	29646	2656	0,4	6,2	20,2
Tarnów	768	44096	6086	75109	10894	0,7	10,6	38,6

a Stan w dniu 31 VII.

W 2011 r. Kraków odwiedziło 1641,3 tys. turystów, którzy skorzystali z noclegów w turystycznych obiektach zbiorowego zakwaterowania położonych w jego granicach. Wśród nich 805,7 tys. stanowili turyści zagraniczni (85,4% zagranicznych gości województwa małopolskiego). Odsetek turystów, których stałym miejscem zamieszkania był inny kraj niż Polska, wyniósł 49,1% (spadek o 1,8 pkt proc. w stosunku do udziału w 2010 r.), natomiast ich liczba wzrosła w stosunku do poprzedniego roku o 35,4 tys. (o 4,6%). Z kolei liczba turystów krajowych, wynosząca 835,6 tys., była wyższa niż w poprzednim roku o 93,5 tys. (o 12,6%).

W 2011 r. w turystycznych obiektach zbiorowego zakwaterowania w Krakowie udzielono 3407,7 tys. noclegów (wzrost o 252,3 tys., tj. o 8,0%). Ponad połowę (54,2%) noclegów udzielono turystom zagranicznym.

WYKRES 3. UDZIELONE NOCLEGI W TURYSTYCZNYCH OBIEKTACH ZBIOROWEGO ZAKWATEROWANIA NA 1000 LUDNOŚCI WEDŁUG POWIATÓW W 2011 R.



W końcu lipca 2011 r. liczba miejsc noclegowych w turystycznych obiektach zbiorowego zakwaterowania w 7 powiatach nie osiągnęła poziomu sprzed roku, a najbardziej (o 0,5 tys.) obniżyła się w powiecie nowosądeckim. Najwięcej miejsc noclegowych (nie licząc m. Kraków) przybyło natomiast w powiecie tatrzańskim (o 0,6 tys.).

W powiecie gorlickim odnotowano najgłębszy spadek liczby turystów korzystających z bazy turystycznych obiektów zbiorowego zakwaterowania (o 5,6 tys., tj. o 15,6%). Obniżyła się również liczba turystów w powiatach: myślenickim (o 1,3 tys., tj. o 7,8%), suskim i tarnowskim (w każdym powiecie o 0,9 tys. osób mniej), olkuskim (o 0,8 tys.) oraz dąbrowskim (spadek o 0,2 tys. turystów). Najbardziej wzrosła liczba gości w obiektach położonych (poza Krakowem) w powiatach: tatrzańskim i wadowickim (odpowiednio o 64,7 tys. oraz o 18,6 tys. osób).

Najdłużej turyści przebywali w obiektach położonych na terenie powiatów: gorlickiego (6,2 dnia), nowosądeckiego (średnio 5,4 dnia) i nowotarskiego (4,6 dnia). Najkrótszy średni czas pobytu turysty w obiekcie odnotowano, podobnie jak w poprzednim roku, w powiecie wielickim (1,4 dnia).

Stopień wykorzystania miejsc noclegowych w turystycznych obiektach zbiorowego zakwaterowania najkorzystniej ukształtował się w powiecie gorlickim (53,5%), a następnie w Krakowie (41,2%) i powiecie nowosądeckim (40,4%).

* * *

Turyści mogli również korzystać z noclegów w **turystycznych obiektach indywidualnego zakwaterowania**, tj. pokojach gościnnych i kwaterach agroturystycznych. Badaniem objęto placówki, które posiadały co najmniej 10 miejsc noclegowych. W końcu lipca 2011 r. w Małopolsce odnotowano 502 takie obiekty o łącznej liczbie 11,9 tys. miejsc noclegowych (miejsca całoroczne stanowiły 71,4%). Było wśród nich 435 pokoi gościnnych (10,9 tys. miejsc noclegowych) i 67 kwater agroturystycznych (1,0 tys. miejsc).

Z noclegów w tej bazie skorzystało 135,0 tys. turystów, których średni pobyt trwał 3,8 dnia. Liczba udzielonych noclegów wyniosła 511,7 tys. Stopień wykorzystania miejsc noclegowych w obiektach indywidualnego zakwaterowania wyniósł średnio w województwie 15,5%.

W powiecie tatrzańskim zlokalizowanych było 77,4% miejsc noclegowych w pokojach gościnnych i 33,2% w kwaterach agroturystycznych. Udział osób korzystających z noclegów w obiektach indywidualnego zakwaterowania w powiecie tatrzańskim wyniósł 58,7%, a udzielonych noclegów — 68,3% w Małopolsce.

Prezentowane dane mają charakter wstępny i mogą ulec zmianie. Nazwy „województwo małopolskie” i „Małopolska” używane są zamiennie.

Więcej informacji na temat turystyki w Małopolsce będzie zawierała publikacja „Turystyka w województwie małopolskim w 2011 r.”, która ukaże się w czerwcu br.