



## URZĄD STATYSTYCZNY W KRAKOWIE

31-223 Kraków, ul. Kazimierza Wyki 3  
e-mail: sekretariatUSKRK@stat.gov.pl tel. 12 415 60 11 Internet: <http://krakow.stat.gov.pl>

**Opracowanie sygnałne – Nr 3**

**Maj 2015 r.**

### TURYSTYKA W WOJEWÓDZTWIE MAŁOPOLSKIM W 2014 R.

*W notatce przedstawiono wyniki badania prowadzonego z częstotliwością miesięczną na formularzu o symbolu KT-1 (sprawozdanie o wykorzystaniu turystycznego obiektu noclegowego) w województwie małopolskim w 2014 r. Sprawozdaniem objęto turystyczne obiekty hotelowe (4 rodzaje) oraz pozostałe obiekty (16 rodzajów), a wśród nich — pokoje gościnne i kwatery agroturystyczne, które posiadały 10 i więcej miejsc noclegowych. Niewielkie placówki świadczące usługi noclegowe, posiadające mniej niż 10 miejsc noclegowych, objęte rocznym badaniem reprezentacyjnym (ankieta o symbolu KT-2 — wykorzystanie turystycznego obiektu noclegowego) nie stanowią tematu niniejszego opracowania.*

Rok 2014 w województwie małopolskim był kolejnym rokiem rosnącego znaczenia turystyki. Odnotowano wzrost liczby turystów<sup>1</sup> korzystających z noclegów w turystycznych obiektach noclegowych, który dotyczył zarówno turystów krajowych jak i zagranicznych. Wyższa była również liczba udzielonych noclegów. Poprawie uległ stopień wykorzystania miejsc noclegowych oraz pokoi w obiektach hotelowych. Centrum turystyki województwa (a także kraju) niezmiennie stanowił Kraków, który szczególnie chętnie odwiedzali turyści zagraniczni.

Na terenie województwa małopolskiego koncentrowało się około 15% ogólnokrajowego ruchu turystycznego, a w grupie turystów zagranicznych — ponad 20%. Stopień wykorzystania miejsc noclegowych oraz pokoi w obiektach hotelowych położonych w województwie małopolskim był wyższy w stosunku do przeciętnych w skali kraju.

Województwo małopolskie jest obszarem o urozmaiconym krajobrazie, różnorodnej florze i faunie oraz czystym środowisku naturalnym. Na jego terenie występują źródła wód mineralnych, a także wód geotermalnych. Dla ochrony walorów przyrodniczych regionu utworzono Parki Narodowe: Babiogórski, Gorczański, Magurski (w województwie małopolskim — część parku), Ojcowski, Pieniński i Tatrzański. Ponadto wyznaczono ponad 200 innych obiektów chroniących cenne przyrodniczo obszary (rezerваты przyrody, parki krajobrazowe, obszary chronionego krajobrazu, itp.) oraz 2,2 tys. pomników przyrody. Łączna powierzchnia obszarów prawnie chronionych w województwie małopolskim wynosiła 790,8 tys. ha, czyli ponad połowę (52,1%) powierzchni administracyjnej województwa (dane według stanu w końcu 2013 r.).

<sup>1</sup> Pojęcie „turysta” oznacza osobę podróżującą do miejsca znajdującego się poza jej zwykłym otoczeniem, na czas nie dłuższy niż 12 kolejnych miesięcy (jeśli podstawowym celem podróży nie jest podjęcie działalności zarobkowej wynagradzanej ze środków pochodzących z odwiedzanego miejsca) oraz korzystającą z zakwaterowania w odwiedzanym miejscu przynajmniej przez jedną noc.

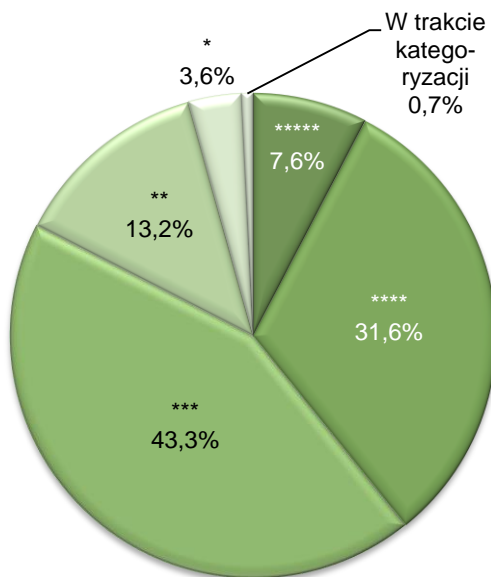
Walory przyrodniczo-krajobrazowe oraz baza noclegowa, rekreacyjna i sportowa sprawiają, że województwo małopolskie jest atrakcyjne dla turystów poszukujących miejsca do wypoczynku zarówno relaksacyjnego jak i połączonego z aktywnością ruchową i sportem nie tylko latem, lecz również w innych porach roku. Zdecydowanie odmienny charakter atrakcji turystycznych oferuje Kraków. Stolica województwa, która pełni jednocześnie funkcję centrum turystycznego, przyciąga gości bogactwem zabytków architektury, najwyższej klasy pamiątek historycznych oraz ofertą intelektualną i kulturalną. Ze względu na wyjątkowy charakter, klimat i symbolikę, Kraków jest miastem licznie odwiedzanym przez turystów zagranicznych.

W końcu lipca 2014 r. w województwie małopolskim sprawozdawczością objęto 1418 **turystycznych obiektów noclegowych**. Było wśród nich 449 obiektów hotelowych oraz 969 obiektów pozostałych. W stosunku do stanu w końcu lipca 2013 r. przybyło 21 obiektów hotelowych (w tym 14 hoteli), podczas gdy liczba obiektów pozostałych utrzymała się na niezmiennym poziomie. Ponad połowę hoteli (170, tj. 56,7%) stanowiły obiekty średniej klasy, oznaczone kategorią 3-gwiazdkową, 59 hoteli (19,7%) miało kategorię 4-gwiazdkową, a najwyższą 5-gwiazdkową kategorię posiadało 14 hoteli (4,7%).

TABL. 1. TURYSTYCZNE OBIEKTY NOCLEGOWE W 2014 R.  
Stan w dniu 31 VII

WYSZCZEGÓLNIENIE	Obiekty			Miejsca noclegowe				
	w liczbach bezwzględnych	w odsetkach	2013 = 100	ogółem	w tym całoroczne	w odsetkach	2013 = 100	przypadające na 1 obiekt
				w tysiącach				
<b>OGÓŁEM</b> .....	<b>1418</b>	<b>100,0</b>	<b>101,5</b>	<b>87,2</b>	<b>76,5</b>	<b>100,0</b>	<b>104,1</b>	<b>62</b>
<b>Obiekty hotelowe</b> .....	<b>449</b>	<b>31,7</b>	<b>104,9</b>	<b>40,5</b>	<b>39,2</b>	<b>46,5</b>	<b>106,4</b>	<b>90</b>
Hotele .....	300	21,2	104,9	33,5	32,2	38,4	109,6	112
Motele .....	7	0,5	87,5	0,3	0,3	0,4	97,5	45
Pensjonaty .....	69	4,9	115,0	3,2	3,2	3,7	88,7	47
Inne obiekty hotelowe .....	73	5,1	98,6	3,5	3,5	4,0	97,7	48
<b>Pozostałe obiekty</b> .....	<b>969</b>	<b>68,3</b>	<b>100,0</b>	<b>46,7</b>	<b>37,3</b>	<b>53,5</b>	<b>102,1</b>	<b>48</b>
Domy wycieczkowe .....	9	0,6	100,0	0,5	0,4	0,6	99,2	58
Schroniska .....	21	1,5	91,3	1,1	1,1	1,3	89,3	54
Schroniska młodzieżowe .....	4	0,3	80,0	0,4	0,4	0,5	98,9	109
Szkolne schroniska młodzieżowe .....	25	1,8	104,2	1,5	1,2	1,7	100,8	61
Ośrodki wczasowe .....	96	6,8	97,0	8,1	7,4	9,3	101,9	84
Ośrodki kolonijne .....	6	0,4	66,7	0,4	0,4	0,5	73,7	72
Ośrodki szkoleniowo-wypoczynkowe .....	61	4,3	103,4	4,8	4,6	5,5	107,1	79
Domy pracy twórczej .....	10	0,7	100,0	0,3	0,3	0,4	100,0	31
Zespoły domków turystycznych .....	12	0,8	75,0	0,8	0,4	1,0	95,0	69
Kempingi .....	10	0,7	100,0	1,1	0,3	1,2	100,0	105
Pola biwakowe .....	8	0,6	100,0	0,6	-	0,6	146,2	71
Hostele .....	37	2,6	94,9	2,8	2,4	3,2	104,1	76
Zakłady uzdrowiskowe .....	36	2,5	100,0	4,7	4,7	5,4	98,6	131
Pokoje gościnne (kwatery prywatne) .....	449	31,7	99,8	12,0	8,6	13,7	105,2	27
Kwatery agroturystyczne .....	100	7,0	111,1	1,6	0,9	1,8	109,4	16
Pozostałe niesklasyfikowane .	85	6,0	103,7	6,0	4,2	6,8	97,9	70

WYKRES 1. STRUKTURA POKOI  
W HOTELOWYCH WEDŁUG KATEGORII  
OBIEKTÓW W 2014 R.  
Stan w dniu 31 VII

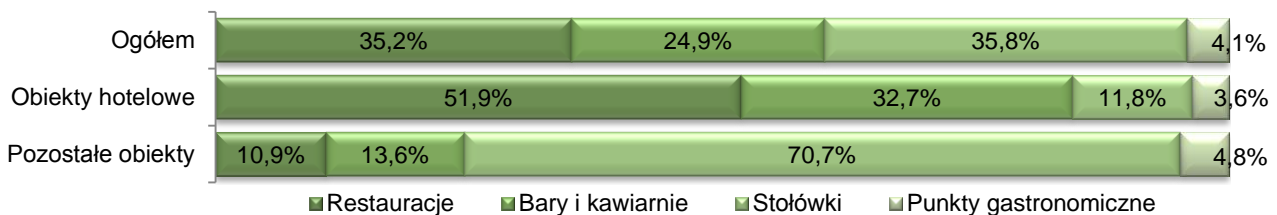


W turystycznych obiektach noclegowych przygotowano 87,2 tys. **miejsc noclegowych**, z których 76,5 tys. (87,7%) stanowiły miejsca całoroczne. W porównaniu ze stanem w końcu lipca 2013 r. ogólna liczba miejsc noclegowych wzrosła o 3,4 tys. W obiektach hotelowych przybyło 2,4 tys. miejsc (w hotelach — 2,9 tys.), a w obiektach pozostałych liczba miejsc wzrosła o 1,0 tys.

W obiektach hotelowych było 18,7 tys. **pokoi**. W pełny węzeł higieniczno-sanitarny wyposażonych było 18,4 tys. z nich — odsetek był taki sam jak przed rokiem i wyniósł średnio 98,8%, w tym 99,1% w hotelach. W motelach i pensjonatach oraz hotelach kategorii 5 i 4-gwiazdkowej wszystkie pokoje wyposażone były w komplet urządzeń sanitarnych. Na 1 hotel przypadają średnio 52 pokoje, motel oraz pensjonat liczyły średnio po 21 pokoi, a pozostały obiekt hotelowy — 19 pokoi.

W końcu lipca 2014 r. w turystycznych obiektach noclegowych było 1078 **placówek gastronomicznych**: 379 restauracji, 269 barów i kawiarni, 386 stołówek oraz 44 punkty gastronomiczne. Na 100 turystycznych obiektów noclegowych przypadało średnio 76 placówek gastronomicznych (142 w obiektach hotelowych, a 45 — w pozostałych obiektach). W hotelach mieściło się 74,4% restauracji działających w turystycznych obiektach noclegowych oraz 67,3% barów. Z kolei najwięcej stołówek prowadziło działalność w pokojach gościnnych (kwaterach prywatnych) — 27,5%, ośrodkach wczasowych — 16,8% i ośrodkach szkoleniowo-wypoczynkowych — 9,1%.

WYKRES 2. STRUKTURA PLACÓWEK GASTRONOMICZNYCH W TURYSTYCZNYCH  
OBIEKTACH NOCLEGOWYCH WEDŁUG RODZAJÓW PLACÓWEK W 2014 R.  
Stan w dniu 31 VII

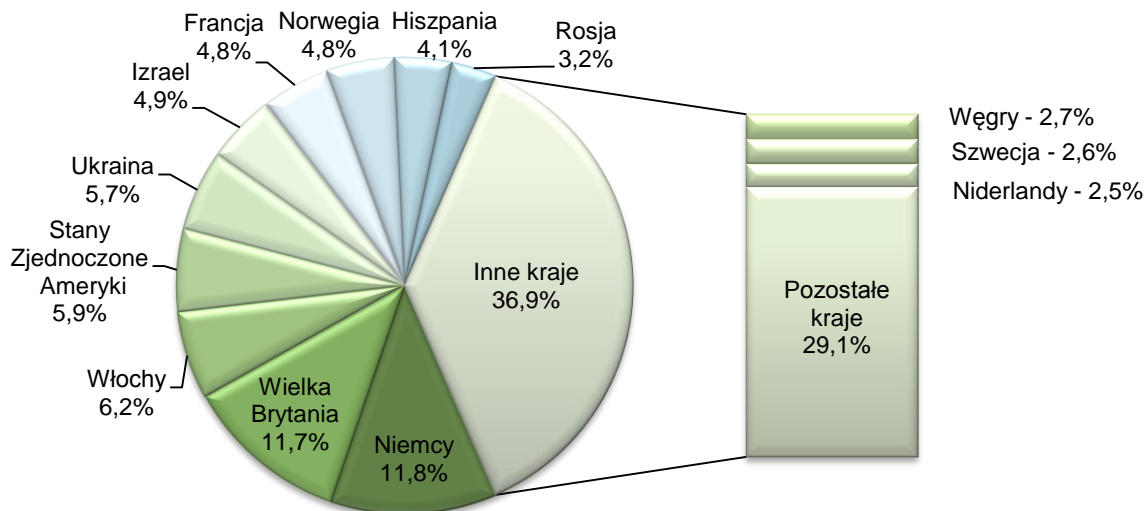


W 2014 r. w turystycznych obiektach noclegowych w województwie małopolskim zatrzymało się 3748,4 tys. **turystów**. W porównaniu z rokiem poprzednim ich liczba wzrosła o 180,9 tys. (w obiektach hotelowych — o 168,5 tys., a w obiektach pozostałych — o 12,4 tys.). Więcej turystów nocowało w 8 rodzajach obiektów. Największy wzrost (o 200,1 tys.) odnotowano w hotelach, a następnie w hostelach (o 17,3 tys.) i w pokojach gościnnych (o 10,2 tys.). Najbardziej obniżyła się natomiast popularność pensjonatów (spadek o 21,5 tys. osób korzystających z noclegów) i ośrodków wczasowych (o 12,8 tys.).

TABL. 2. KORZYSTAJĄCY Z NOCLEGÓW I UDZIELONE NOCLEGI W TURYSTYCZNYCH OBIEKTACH NOCLEGOWYCH W 2014 R.

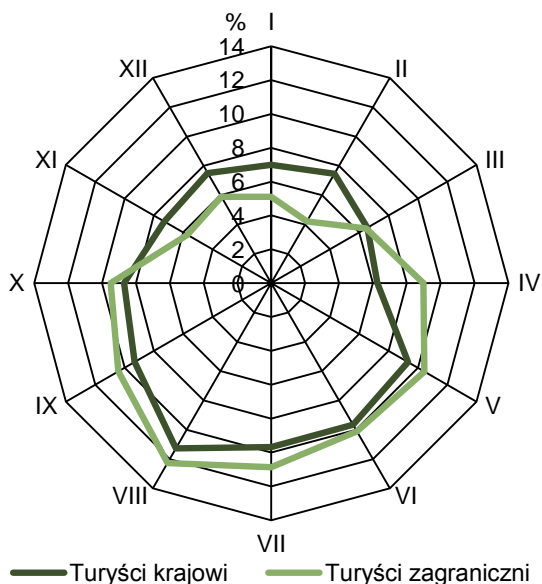
WYSZCZEGÓLNIENIE	Korzystający z noclegów			Udzielone noclegi			Średni czas pobytu turysty w dniach
	w tysiącach	w odsetkach	2013 = 100	w tysiącach	w odsetkach	2013 = 100	
<b>OGÓŁEM</b> .....	<b>3748,4</b>	<b>100,0</b>	<b>105,1</b>	<b>10166,2</b>	<b>100,0</b>	<b>105,0</b>	<b>2,7</b>
<b>Obiekty hotelowe</b> .....	<b>2696,8</b>	<b>71,9</b>	<b>106,7</b>	<b>5874,6</b>	<b>57,8</b>	<b>107,5</b>	<b>2,2</b>
Hotele .....	2446,7	65,3	108,9	5135,9	50,5	110,3	2,1
Motele .....	17,9	0,5	91,5	32,0	0,3	96,3	1,8
Pensjonaty .....	99,3	2,6	82,2	339,3	3,4	81,6	3,4
Inne obiekty hotelowe .....	132,9	3,5	94,0	367,4	3,6	102,3	2,8
<b>Pozostałe obiekty</b> .....	<b>1051,6</b>	<b>28,1</b>	<b>101,2</b>	<b>4291,6</b>	<b>42,2</b>	<b>101,9</b>	<b>4,1</b>
Domy wycieczkowe .....	5,7	0,2	82,3	21,6	0,2	90,7	3,8
Schroniska .....	77,1	2,0	100,1	127,2	1,3	97,1	1,6
Schroniska młodzieżowe ..	21,6	0,6	87,7	43,8	0,4	94,0	2,0
Szkolne schroniska młodzieżowe .....	45,0	1,2	102,5	95,9	0,9	105,8	2,1
Ośrodki wczasowe .....	171,3	4,6	93,1	778,1	7,7	98,5	4,5
Ośrodki kolonijne .....	4,2	0,1	97,2	22,3	0,2	99,3	5,3
Ośrodki szkoleniowo-wypoczynkowe .....	116,1	3,1	96,2	410,5	4,0	95,1	3,5
Domy pracy twórczej .....	7,0	0,2	96,5	36,5	0,4	92,0	5,2
Zespoły domków turystycznych .....	23,9	0,6	147,1	62,0	0,6	101,9	2,6
Kempingi .....	12,9	0,3	85,6	31,2	0,3	79,7	2,4
Pola biwakowe .....	3,9	0,1	99,4	10,2	0,1	93,0	2,6
Hostele .....	153,1	4,1	112,8	318,4	3,1	112,6	2,1
Zakłady uzdrowiskowe ....	92,4	2,5	99,5	1281,0	12,6	106,5	13,9
Pokoje gościnne (kwatery prywatne) .....	145,2	3,9	107,5	567,9	5,6	105,2	3,9
Kwatery agroturystyczne ..	9,5	0,3	103,8	31,2	0,3	95,3	3,3
Pozostałe niesklasyfikowane .....	162,7	4,3	100,2	453,8	4,5	96,8	2,8

WYKRES 3. STRUKTURA TURYSTÓW ZAGRANICZNYCH KORZYSTAJĄCY Z NOCLEGÓW W TURYSTYCZNYCH OBIEKTACH NOCLEGOWYCH WEDŁUG KRAJÓW STAŁEGO ZAMIESZKANIA W 2014 R.



Wśród korzystających z noclegów w turystycznych obiektach noclegowych było 2557,3 tys. turystów krajowych (68,2% ogólnej liczby turystów). W hotelach nocowało 57,4% wszystkich turystów krajowych, a następnie w ośrodkach wczasowych — 6,5% i pokojach gościnnych (kwaterach prywatnych) — 5,1%. W stosunku do poprzedniego roku liczba turystów krajowych wzrosła o 170,7 tys. (o 7,2%).

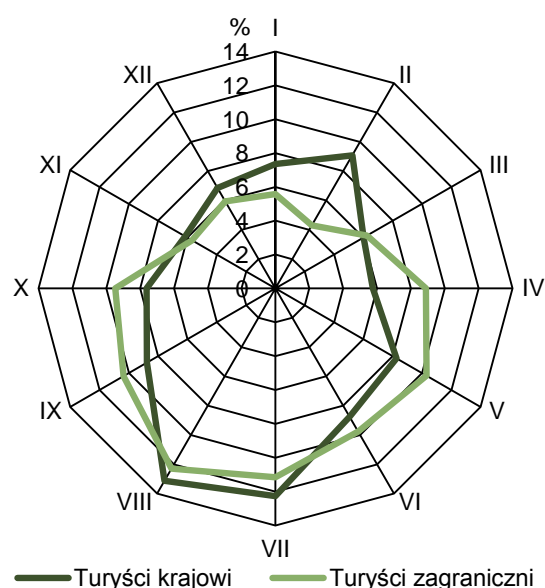
WYKRES 4. STRUKTURA KORZYSTAJĄCYCH Z NOCLEGÓW W TURYSTYCZNYCH OBIEKTACH NOCLEGOWYCH WEDŁUG MIESIĘCY W 2014 R.



Liczba noclegów udzielonych w 2014 r. w turystycznych obiektach noclegowych była wyższa w stosunku do poprzedniego roku o 487,3 tys. i wyniosła 10166,2 tys. W obiektach hotelowych udzielono więcej o 408,3 tys. noclegów, a w pozostałych obiektach — o 79,0 tys. W 7 rodzajach obiektów odnotowano wzrost liczby noclegów, a największy w hotelach (o 477,7 tys.), zakładach uzdrowiskowych (o 78,7 tys.) i hostelach (o 35,7 tys.). Turystom krajowym udzielono 7323,5 tys. noclegów (o 377,2 tys., tj. o 5,4% więcej niż w 2013 r.), a turystom zagranicznym — 2842,6 tys. (więcej odpowiednio o 110,1 tys., tj. o 4,0%). Średnia długość pobytu turystów krajowych wyniosła (podobnie jak w poprzednim roku) 2,9 dnia, a zagranicznych — 2,4 dnia (o 0,1 dnia więcej). Najdłużej goście zatrzymywali się w zakładach uzdrowiskowych, a najkrócej w schroniskach i motelach.

W 2014 r. województwo małopolskie odwiedziło 1191,2 tys. turystów zagranicznych (31,8% turystów ogółem), tj. o 10,3 tys. (o 0,9%) więcej w stosunku do poprzedniego roku. Ponad 65% turystów zagranicznych stanowili turyści z 11 państw. Najwięcej było osób stale mieszkających w Niemczech. Ich liczba w porównaniu z 2013 r. pozostała na niezmiennym poziomie (140,1 tys. osób). Zmniejszeniu uległa liczba turystów z Wielkiej Brytanii do poziomu 139,0 tys. (spadek o 15,8 tys., tj. o 10,2%). W 2013 r. stanowili oni najliczniejszą grupę turystów zagranicznych. Zmniejszyła się również liczba osób przybyłych z Rosji (o 14,5 tys., tj. o 27,6%) i z Ukrainy (o 8,1 tys., tj. o 10,7%). Z kolei największy wzrost liczebności odnotowano w grupie turystów z Białorusi (o 6,9 tys., tj. o 52,9%) i z Izraela (o 6,8 tys., tj. o 13,2%).

WYKRES 5. STRUKTURA UDZIELONYCH NOCLEGÓW W TURYSTYCZNYCH OBIEKTACH NOCLEGOWYCH WEDŁUG MIESIĘCY W 2014 R.

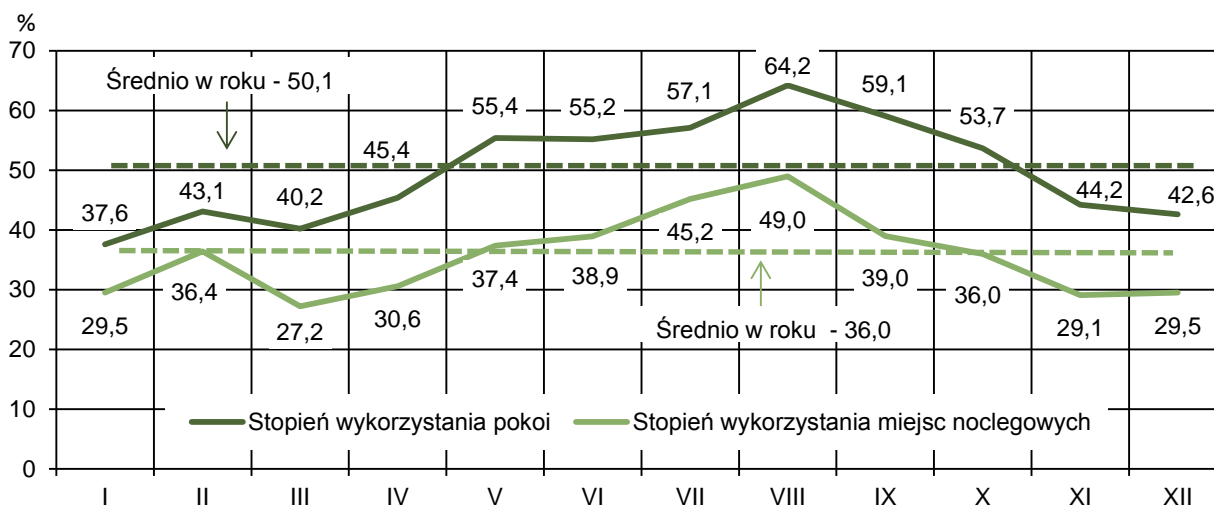


**Wykorzystanie turystycznych obiektów noclegowych** mierzone jest stopniem wykorzystania miejsc noclegowych (tj. procentowym udziałem liczby udzielonych noclegów do nominalnej liczby miejsc noclegowych) oraz stopniem wykorzystania pokoi w obiektach hotelowych (tj. procentowym udziałem liczby wynajętych pokoi do nominalnej liczby pokoi).

W 2014 r. stopień wykorzystania miejsc noclegowych w turystycznych obiektach noclegowych w województwie małopolskim ukształtował się na poziomie 36,0% (więcej o 0,8 p. proc. w stosunku do 2013 r.). Najwyższy stopień wykorzystania miejsc noclegowych (podobnie jak w poprzednim roku) odnotowano w zakładach uzdrowiskowych (77,7%), a następnie w hotelach (44,2%) i hostelach (39,9%). W pozostałych rodzajach obiektów stopień wykorzystania miejsc noclegowych kształtował się poniżej przeciętnego w województwie, a najniższy dotyczył kwater agroturystycznych. Stopień wykorzystania pokoi w obiektach hotelowych również się zwiększył i wyniósł 50,1% (wzrost o 1,4 p. proc. w stosunku do 2013 r.).

W miesiącach od maja do października stopień wykorzystania turystycznych obiektów noclegowych kształtował się powyżej przeciętnego w roku, przy czym stopień wykorzystania miejsc noclegowych nieznacznie przewyższał średnią również w lutym, a w październiku — przyjął poziom średniej.

WYKRES 6. STOPIEŃ WYKORZYSTANIA TURYSTYCZNYCH OBIEKTÓW NOCLEGOWYCH WEDŁUG MIESIĘCY W 2014 R.



Turystyka w województwie małopolskim charakteryzuje się dużą koncentracją przestrzenną. W 2014 r. 1/3 miejsc w turystycznej bazie noclegowej skupiały powiaty grodzkie. Gościła w nich ponad połowa osób korzystających z noclegów w województwie małopolskim, a odsetek turystów zagranicznych stanowił ponad 86%. O poziomie tych wskaźników zdecydowała stolica województwa, natomiast udział Tarnowa i Nowego Sącza nie był znaczący. Więcej niż połowa miejsc turystycznej bazy noclegowej województwa małopolskiego mieściła się w 3 powiatach ziemskich, tj. tatrzańskim, nowosądeckim i nowotarskim. Udział osób z niej korzystających stanowił ponad 30% w skali województwa (7,0% w przypadku turystów zagranicznych). W pozostałych 16 powiatach było niespełna 17% miejsc noclegowych, z których skorzystało blisko 15% turystów.

Następował dalszy rozwój turystycznej bazy noclegowej w stolicy województwa. W końcu lipca 2014 r. w **Krakowie** były zlokalizowane 234 turystyczne obiekty noclegowe o łącznej pojemności 27,3 tys. miejsc (więcej o 1,4 tys. w stosunku do stanu sprzed roku), czyli 31,3% ogółu miejsc noclegowych w województwie małopolskim. Było wśród nich 130 hoteli mieszczących 19,0 tys. miejsc noclegowych (9,0 tys. pokoi), w tym 10 hoteli oznaczonych najwyższą, 5-gwiazdkową kategorią, o pojemności 2,1 tys. miejsc noclegowych (1,1 tys. pokoi), czyli blisko 90% miejsc w obiektach tej klasy w całym województwie. W krakowskich obiektach noclegowych mieściło się 127 restauracji oraz 123 placówki gastronomiczne innego typu.

W 2014 r. turystyczne obiekty noclegowe w Krakowie gościły 1996,4 tys. osób, tj. ponad połowę (53,3% — identycznie jak w 2013 r.) wszystkich turystów korzystających z noclegów w województwie małopolskim. W grupie tej było 1019,1 tys. turystów zagranicznych i 977,3 tys. — krajowych. Kraków odwiedziło więcej turystów niż w poprzednim roku, łącznie o 94,4 tys. (o 5,0%). Liczba turystów zagranicznych wzrosła o 2,9 tys. (o 0,3%), a turystów krajowych — o 91,5 tys. (o 10,3%). W stosunku do 2013 r. udział turystów zagranicznych obniżył się (o 2,4 p. proc.) i stanowił 51,0% ogólnej liczby turystów w Krakowie oraz 85,6% wszystkich gości zagranicznych w województwie małopolskim (mniej o 0,5 p. proc.). W turystycznych obiektach noclegowych położonych w granicach administracyjnych Krakowa udzielono 4247,5 tys. noclegów. Przeważały wśród nich noclegi udzielone turystom zagranicznym (57,5%). Ogólna liczba osobonocy wzrosła o 277,6 tys. (o 7,0%) w stosunku do 2013 r., przy czym turystom zagranicznym udzielono więcej noclegów o 107,5 tys. (o 4,6%), a turystom krajowym — o 170,1 tys. (o 10,4%).

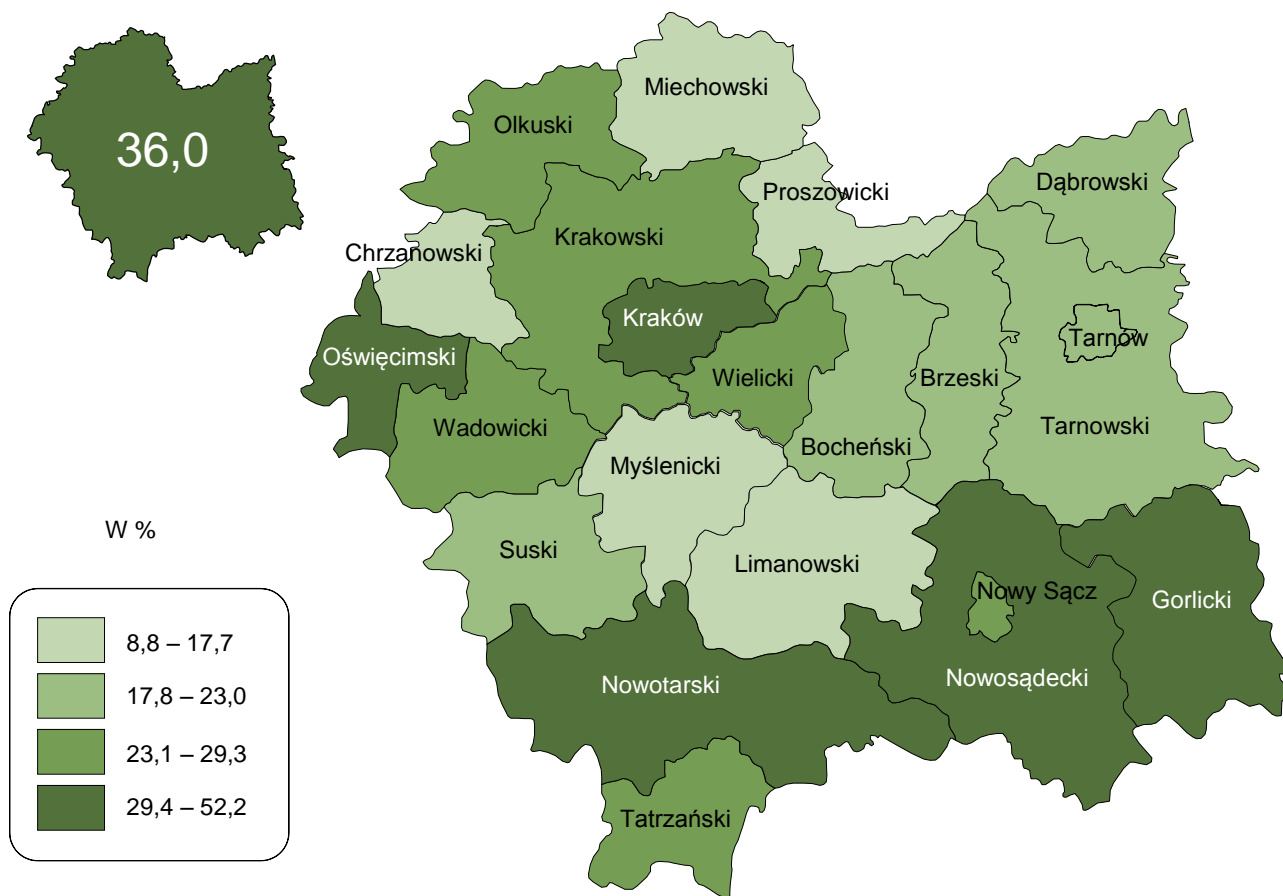
TABL. 3. MIEJSCA NOCLEGOWE I ICH WYKORZYSTANIE W TURYSTYCZNYCH OBIEKTACH NOCLEGOWYCH WEDŁUG POWIATÓW W 2014 R.

POWIATY	Miejsca noclegowe <sup>a</sup>			Korzystający z noclegów			Udzielone noclegi		
	w tysiącach	2013 = 100	na 1 km <sup>2</sup>	w tysiącach	2013 = 100	na 1000 ludności	w tysiącach	2013 = 100	na 1000 ludności
<b>WOJEWÓDZTWO ..</b>	<b>87,2</b>	<b>104,1</b>	<b>5,7</b>	<b>3748,4</b>	<b>105,1</b>	<b>1114</b>	<b>10166,2</b>	<b>105,0</b>	<b>3022</b>
miasta na prawach powiatu:									
Kraków .....	27,3	105,6	83,6	1996,4	105,0	2628	4247,5	107,0	5590
Nowy Sącz .....	0,5	99,8	7,8	18,6	84,7	222	30,3	78,5	362
Tarnów .....	0,8	102,0	11,7	41,7	100,4	373	64,3	94,6	575
powiaty <sup>b</sup> :									
Tatrzński .....	23,2	103,5	49,2	665,0	105,1	9800	2204,7	102,1	32491
Nowosądecki .....	12,5	106,7	8,1	291,7	102,9	1380	1655,0	104,1	7829
Nowotarski .....	8,2	96,0	5,5	176,2	99,5	928	774,4	103,8	4078
Wadowicki .....	1,9	111,4	2,9	100,6	124,3	632	169,8	120,7	1067
Suski .....	1,6	96,2	2,4	34,3	101,3	408	101,9	96,9	1212
Limanowski .....	1,5	96,3	1,6	23,7	95,3	184	65,8	93,4	511
Krakowski .....	1,5	100,1	1,2	72,9	101,5	272	119,4	101,4	446
Gorlicki .....	1,4	99,4	1,4	35,1	100,9	321	225,1	109,6	2061
Bocheński .....	1,3	115,4	2,1	59,7	115,8	569	93,6	108,2	892
Wielicki .....	1,3	120,3	3,1	78,8	125,7	661	122,0	122,9	1022
Myślenicki .....	1,1	146,1	1,6	25,9	144,5	209	56,8	137,0	457
Oświęcimski .....	1,0	115,7	2,5	42,4	111,1	274	94,9	112,4	613
Pozostałe powiaty ...	2,1	91,8	0,5	85,4	92,6	124	140,7	89,2	205

**a** Stan w dniu 31 VII. **b** Powiaty posortowano malejąco według liczby miejsc w turystycznych obiektach noclegowych.

Przeciętny roczny stopień wykorzystania miejsc noclegowych w turystycznych obiektach noclegowych w Krakowie wyniósł 47,8% (o 11,8 p. proc. powyżej średniego w województwie). Stopień wykorzystania pokoi w obiektach hotelowych, wynoszący 62,3%, istotnie wpływał na poziom tego wskaźnika dla całego województwa (jeden powiat ze wskaźnikiem wyższym niż przeciętnie — o 12,2 p. proc.).

WYKRES 7. STOPIEŃ WYKORZYSTANIA MIEJSC NOCLEGOWYCH  
W TURYSTYCZNYCH OBIEKTACH NOCLEGOWYCH WEDŁUG POWIATÓW W 2014 R.



Rozmiary bazy turystycznych obiektów noclegowych zlokalizowanych **w powiatach ziemskich**, w końcu lipca 2014 r. wynoszące 58,6 tys. miejsc, powiększyły się w stosunku do stanu sprzed roku o 2,0 tys. (o 3,5%). Zwiększyła się liczba turystów o 89,7 tys. (o 5,6%) do poziomu 1691,8 tys. Wzrost ten dotyczył zarówno turystów krajowych (o 83,7 tys., tj. o 5,8%) jak i zagranicznych (o 6,0 tys., tj. o 3,9%). Wzrosła również liczba udzielonych im noclegów o 221,7 tys. (o 4,0%) i wyniosła 5824,1 tys.

Więcej turystów niż w poprzednim roku gościło w 11 powiatach ziemskich, a w 12 odnotowano więcej udzielonych noclegów. Średni czas pobytu turysty w obiekcie na terenie powiatów ziemskich mieścił się w granicach od 1,3 dnia w powiecie proszowickim do 6,4 dnia — w gorlickim. Rozpiętość przedziału stopnia wykorzystania miejsc noclegowych wyniosła 43,4 p. proc. (od 8,8% w powiecie chrząnowskim do 52,2% w powiecie gorlickim).

Więcej informacji na temat turystyki w województwie małopolskim będzie zawierała publikacja „Turystyka w województwie małopolskim w 2014 r.”, która ukaże się w lipcu br.