



URZĄD STATYSTYCZNY W KRAKOWIE

31-223 Kraków, ul. Kazimierza Wyki 3
e-mail: sekretariatUSKRK@stat.gov.pl tel. 12 415 60 11 Internet: <http://krakow.stat.gov.pl>

Opracowanie sygnałne – Nr 4

Data opracowania - maj 2016 r.

TURYSTYKA W WOJEWÓDZTWIE MAŁOPOLSKIM W 2015 R.

W notatce przedstawiono wyniki badania prowadzonego z częstotliwością miesięczną na formularzu o symbolu KT-1 (sprawozdanie o wykorzystaniu turystycznego obiektu noclegowego) w województwie małopolskim w 2015 r. Sprawozdaniem objęto turystyczne obiekty hotelowe (4 rodzaje) oraz pozostałe obiekty (16 rodzajów), a wśród nich — pokoje gościnne i kwatery agroturystyczne, które posiadały 10 i więcej miejsc noclegowych. Niewielkie placówki świadczące usługi noclegowe, posiadające mniej niż 10 miejsc noclegowych, objęte rocznym badaniem reprezentacyjnym (ankieta o symbolu KT-2 — wykorzystanie turystycznego obiektu noclegowego) nie są tematem niniejszego opracowania.

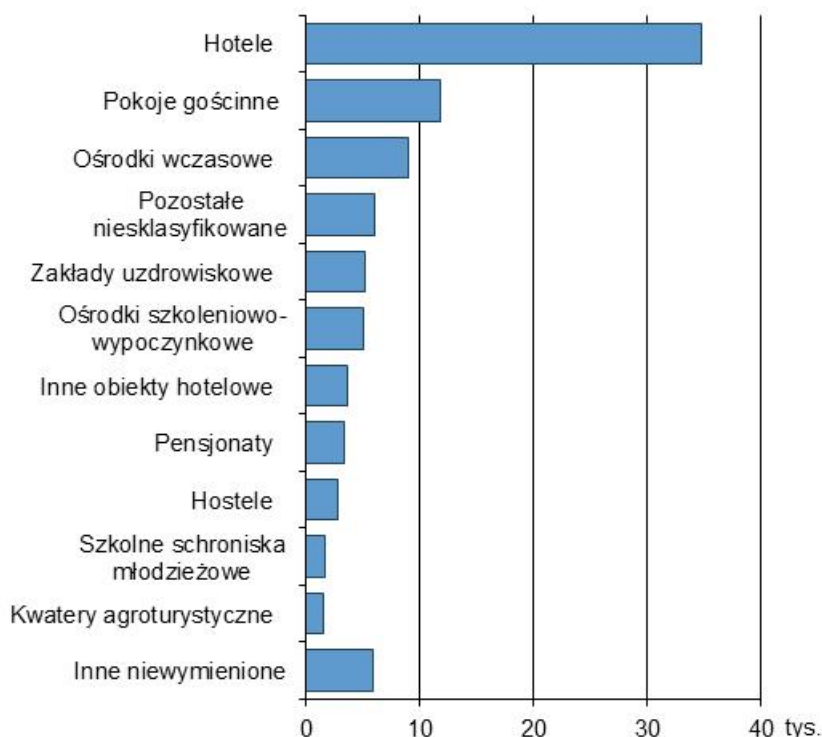
Rok 2015 był kolejnym rokiem rosnącego znaczenia turystyki w województwie małopolskim. Odnotowano wzrost liczby turystów¹ korzystających z noclegów w turystycznych obiektach noclegowych, dotyczący w większym stopniu turystów krajowych niż zagranicznych. Wyższa była również liczba udzielonych noclegów. Zwiększyły się rozmiary turystycznej bazy noclegowej oraz stopień jej wykorzystania. Stolica województwa niezmiennie stanowiła jednocześnie jego centrum turystyczne, a w szczególności — centrum zagranicznego ruchu przyjazdowego.

Na terenie województwa małopolskiego zatrzymało się około 15% ogólnej liczby turystów w kraju, a w grupie turystów zagranicznych — ponad 20%. Stopień wykorzystania miejsc noclegowych oraz pokoi w obiektach hotelowych położonych w województwie małopolskim ukształtowały się powyżej średniej krajowej.

Województwo małopolskie (zajmujące 4. lokatę pod względem liczby mieszkańców, a 12. — pod względem powierzchni administracyjnej kraju) to liczący się obszar na turystycznej mapie Polski. Stolica województwa, ze swym zabytkowym kompleksem urbanistycznym i pamiątkami historycznymi, oferuje turystom również wiele spektakli i imprez kulturalnych, a także stwarza warunki do organizowania spotkań o charakterze naukowym bądź biznesowym. Kraków jest miastem licznie odwiedzanym przez turystów zagranicznych. Województwo małopolskie stanowi obszar o urozmaiconym krajobrazie, różnorodnej florze i faunie, bogaty w źródła wód mineralnych, a także geotermalnych. Zlokalizowane na tym terenie miejsca kultu religijnego umożliwiają rozwój turystyki pielgrzymkowej. Walory przyrodniczo-krajobrazowe oraz baza noclegowa, rekreacyjna i sportowa sprawiają, że województwo małopolskie jest atrakcyjne dla turystów przez cały rok.

¹ Pojęcie „turysta” oznacza osobę podróżującą do miejsca znajdującego się poza jej zwykłym otoczeniem, na czas nie dłuższy niż 12 kolejnych miesięcy (jeśli podstawowym celem podróży nie jest podjęcie działalności zarobkowej wynagradzanej ze środków pochodzących z odwiedzanego miejsca) oraz korzystającą z zakwaterowania w odwiedzanym miejscu przynajmniej przez jedną noc.

Wykres 1. Miejsca noclegowe w turystycznych obiektach noclegowych według rodzajów obiektów w 2015 r.
Stan w dniu 31 VII



W turystycznych obiektach noclegowych przygotowano 90,3 tys. **miejsc noclegowych**, z których 79,0 tys. (87,5%) stanowiły miejsca całoroczne. W porównaniu ze stanem w końcu lipca 2014 r. ogólna liczba miejsc noclegowych wzrosła o 3,1 tys. W obiektach hotelowych przybyło 1,5 tys. miejsc (w hotelach — 1,3 tys.), a w obiektach pozostałych liczba miejsc noclegowych wzrosła o 1,6 tys.

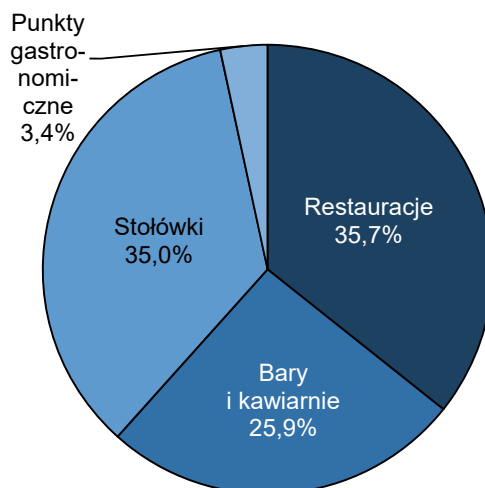
W obiektach hotelowych było 19,6 tys. **pokoi**. W pełny węzeł higieniczno-sanitarny wyposażonych było 19,4 tys. z nich (średnio 98,9%, a w hotelach — 99,2%). Na 1 hotel przypadały średnio 52 pokoje, przy czym największe były hotele 5 i 4-gwiazdkowe, liczące średnio po 87 pokoi, a mniejsze były obiekty klasy 3-gwiazdkowej — średnio 41 pokoi. W przeciętnym motelu było 19 pokoi, a w pensjonacie — 20.

W turystycznych obiektach noclegowych prowadziły działalność 1123 **placówki gastronomiczne**: 401 restauracji, 291 barów i kawiarni, 393 stołówki oraz 38 punktów gastronomicznych. Na 100 turystycznych obiektów noclegowych przypadało średnio 78 placówek gastronomicznych (141 w obiektach hotelowych, a 47 — w pozostałych obiektach). W hotelach działalność gastronomiczną prowadziła większość restauracji oraz barów i kawiarni (odpowiednio 74,6% i 64,9% tego typu placówek w turystycznych obiektach noclegowych). Z kolei najwięcej stołówek prowadziło działalność w pokojach gościnnych (kwaterach prywatnych) — 24,2%, ośrodkach wczasowych — 18,8% i pensjonatach — 10,2%. W porównaniu ze stanem sprzed roku było o 45 placówek gastronomicznych więcej, w tym o 22 restauracje i również o 22 — bary i kawiarnie.

W końcu lipca 2015 r. w województwie małopolskim objęto obserwacją 1448 **turystycznych obiektów noclegowych**. Było wśród nich 467 obiektów hotelowych oraz 981 obiektów pozostałych. Spośród 315 badanych hoteli, 14 posiadało najwyższą, 5-gwiazdkową kategorię, 62 — kategorię 4-gwiazdkową, a 179 obiektów oznaczonych było kategorią 3-gwiazdkową.

W stosunku do stanu w końcu lipca 2014 r. przybyło 18 obiektów hotelowych oraz 12 — pozostałych obiektów. Sukcesywnie wzrastała liczba hoteli; w lipcu 2015 r. było ich o 15 więcej niż przed rokiem, a najbardziej dynamicznie rozwijała się baza hoteli średniej klasy, z 3-gwiazdkową kategorią (więcej o 9 obiektów).

Wykres 2. Placówki gastronomiczne w turystycznych obiektach noclegowych według rodzajów w 2015 r.
Stan w dniu 31 VII



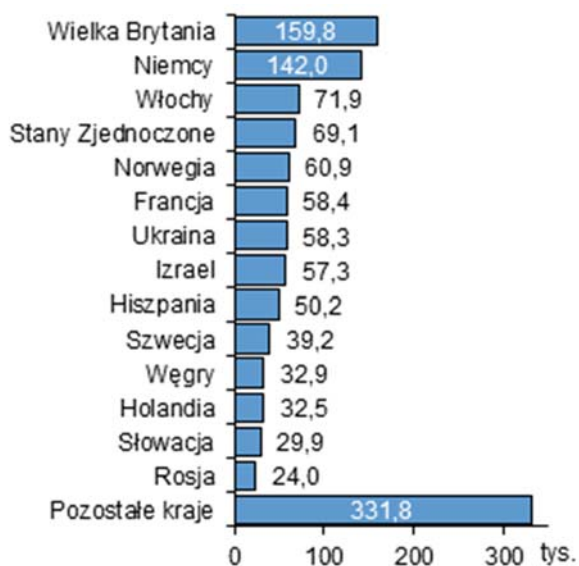
Tabl. 1. Turystyczne obiekty noclegowe w 2015 r.
Stan w dniu 31 VII

Wyszczególnienie	Obiekty			Miejsca noclegowe				
	w liczbach bezwzględnych	w odsetkach	2014 = 100	w tysiącach		w odsetkach	2014 = 100	przypadające na 1 obiekt
				razem	w tym całoroczne			
OGÓŁEM	1448	100,0	102,1	90,3	79,0	100,0	103,6	62,4
Obiekty hotelowe	467	32,3	104,0	42,0	40,7	46,6	103,7	90,0
Hotele	315	21,8	105,0	34,8	33,6	38,5	103,9	110,4
Motele	9	0,6	128,6	0,3	0,3	0,4	113,3	39,7
Pensjonaty	73	5,1	105,8	3,3	3,2	3,7	101,4	45,1
Inne obiekty hotelowe	70	4,8	95,9	3,6	3,6	4,0	103,7	51,6
Pozostałe obiekty	981	67,7	101,2	48,3	38,3	53,4	103,4	49,2
Domy wycieczkowe	8	0,5	88,9	0,5	0,4	0,5	91,2	59,8
Schroniska	20	1,4	95,2	1,1	1,1	1,3	99,9	57,1
Schroniska młodzieżowe	4	0,3	100,0	0,4	0,4	0,4	90,8	98,5
Szkolne schroniska młodzieżowe	27	1,9	108,0	1,6	1,1	1,7	103,9	58,5
Ośrodki wczasowe	106	7,3	110,4	8,9	8,1	9,9	110,5	84,1
Ośrodki kolonijne	10	0,7	166,7	0,6	0,6	0,7	147,0	63,8
Ośrodki szkoleniowo-wypoczynkowe	62	4,3	101,6	5,0	4,8	5,5	103,9	80,4
Domy pracy twórczej	10	0,7	100,0	0,3	0,3	0,3	98,7	30,8
Zespoły domków turystycznych	14	1,0	116,7	1,0	0,3	1,1	114,8	68,1
Kempingi	10	0,7	100,0	1,0	0,3	1,1	96,2	101,2
Pola biwakowe	8	0,5	100,0	0,6	–	0,7	105,3	75,0
Hostele	38	2,6	102,7	2,8	2,1	3,1	100,4	73,9
Zakłady uzdrowiskowe.....	39	2,7	108,3	5,1	5,1	5,6	108,4	130,8
Pokoje gościnne (kwatery prywatne)	449	31,0	100,0	11,8	8,4	13,1	98,3	26,3
Kwatery agroturystyczne	96	6,6	96,0	1,6	1,0	1,7	99,7	16,2
Pozostałe niesklasyfikowane .	80	5,5	94,1	6,0	4,3	6,7	101,1	75,1

W 2015 r. w turystycznych obiektach noclegowych w województwie małopolskim zatrzymało się 4075,0 tys. **turystów**. W porównaniu z rokiem poprzednim ich liczba wzrosła o 326,6 tys. (w obiektach hotelowych — o 248,0 tys., a w obiektach pozostałych — o 78,6 tys.). Wzrost liczby turystów odnotowano w większości obiektów noclegowych, a największy w hotelach (o 222,8 tys.) i hostelach (o 26,7 tys.). Mniej turystów niż w 2014 r. nocowało w 4 rodzajach obiektów, a najgłębszy spadek dotyczył szkolnych schronisk młodzieżowych i grupy pozostałe obiekty noclegowe (po 1,8 tys. osób).

Wśród korzystających z noclegów w turystycznych obiektach noclegowych było 2856,9 tys. **turystów krajowych**. W stosunku do poprzedniego roku ich liczba wzrosła o 299,7 tys. (o 11,7%). W hotelach nocowało 58,4% wszystkich turystów krajowych, a następnie w ośrodkach wczasowych — 6,0% i pokojach gościnnych (kwaterach prywatnych) — 4,8%. Udział turystów krajowych w liczbie turystów ogółem wyniósł 70,1%, podczas gdy w 2014 r. odsetek ten był niższy o 1,9 p. proc.

Wykres 3. Turyści zagraniczni korzystający z noclegów w turystycznych obiektach noclegowych według krajów stałego zamieszkania w 2015 r.



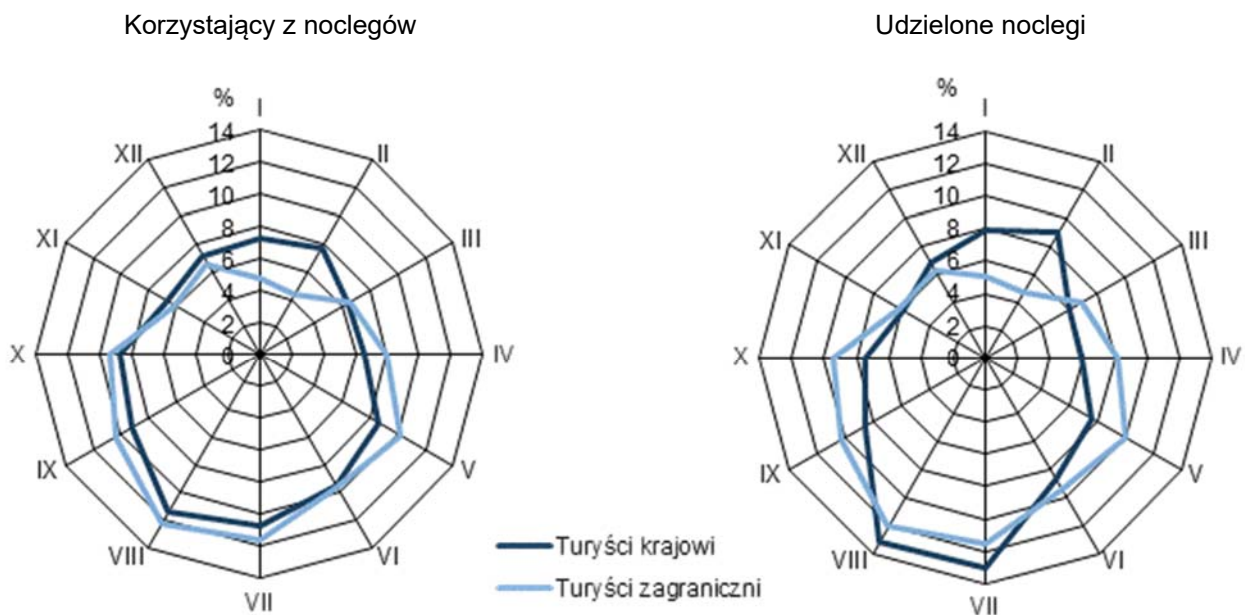
W 2015 r. w województwie małopolskim gościło 1218,1 tys. **turystów zagranicznych**, wśród których prawie 1/4 stanowili przybysze z Wielkiej Brytanii (159,8 tys.) i Niemiec (142,0 tys.). Liczba turystów zagranicznych wzrosła w stosunku do 2014 r. o 26,9 tys. (o 2,3%), a najbardziej w grupie osób, których stałym miejscem pobytu były Wielka Brytania — o 20,8 tys. (o 14,9%) i Szwecja — o 7,9 tys. (o 25,1%). Odnotowano natomiast dalszy spadek liczebności turystów z Rosji — o 14,1 tys. (o 37,1%) i Ukrainy — o 9,6 tys. (o 14,1%). Turyści zagraniczni najchętniej nocowali w hotelach (82,3%), a następnie w hostelach (6,1%). Z kolei w ramach poszczególnych rodzajów obiektów, turyści zagraniczni najliczniej byli reprezentowani na kempingach (59,7% osób korzystających z tej bazy noclegowej) i w hostelach (41,6%).

Tabl. 2. Korzystający z noclegów i udzielone noclegi w turystycznych obiektach noclegowych w 2015 r.

Wyszczególnienie	Korzystający z noclegów			Udzielone noclegi			Średni czas pobytu turysty w dniach
	w tysiącach	w odsetkach	2014 = 100	w tysiącach	w odsetkach	2014 = 100	
OGÓŁEM	4075,0	100,0	108,7	10942,8	100,0	107,6	2,7
Obiekty hotelowe	2944,8	72,3	109,2	6452,8	58,9	109,8	2,2
Hotele	2669,5	65,5	109,1	5658,2	51,7	110,2	2,1
Motele	18,8	0,5	105,0	33,8	0,3	105,6	1,8
Pensjonaty	111,2	2,7	112,0	364,9	3,3	107,6	3,3
Inne obiekty hotelowe	145,3	3,6	109,3	395,9	3,6	107,8	2,7
Pozostałe obiekty	1130,2	27,7	107,5	4490,0	41,1	104,6	4,0
Domy wycieczkowe	5,7	0,1	101,2	21,4	0,2	99,1	3,7
Schroniska	78,7	1,9	102,0	129,1	1,2	101,5	1,6
Schroniska młodzieżowe	22,4	0,5	103,7	46,2	0,4	105,6	2,1
Szkolne schroniska młodzieżowe	43,2	1,1	96,0	93,6	0,9	97,6	2,2
Ośrodki wczasowe	176,8	4,3	103,2	794,4	7,3	102,1	4,5
Ośrodki kolonijne	8,1	0,2	191,0	39,9	0,4	179,3	4,9
Ośrodki szkoleniowo-wypoczynkowe	128,9	3,2	111,0	437,2	4,0	106,5	3,4
Domy pracy twórczej	6,8	0,2	98,0	34,7	0,3	95,0	5,1
Zespoły domków turystycznych	27,9	0,7	116,7	65,5	0,6	105,6	2,3
Kempingi	12,1	0,3	93,7	29,5	0,3	94,6	2,4
Pola biwakowe	4,8	0,1	123,3	13,2	0,1	129,3	2,7
Hostele	179,9	4,4	117,5	366,1	3,3	115,0	2,0
Zakłady uzdrowiskowe	109,1	2,7	118,1	1348,5	12,3	105,3	12,4
Pokoje gościnne (kwatery prywatne)	153,4	3,8	105,6	580,9	5,3	102,3	3,8
Kwatery agroturystyczne	11,5	0,3	121,2	41,5	0,4	132,7	3,6
Pozostałe niesklasyfikowane	160,9	3,9	98,9	448,3	4,1	98,8	2,8

W 2015 r. liczba **udzielonych noclegów** w turystycznych obiektach noclegowych wyniosła 10942,8 tys. i była wyższa w stosunku do poprzedniego roku o 776,7 tys. (o 7,6%). W obiektach hotelowych udzielono o 578,3 tys. noclegów więcej, a w pozostałych obiektach — o 198,4 tys. W większości obiektów odnotowano wzrost liczby udzielonych noclegów, a największy w hotelach (o 522,3 tys.), natomiast spadek dotyczył 5 rodzajów obiektów; najgłębszy w grupie pozostałe objekty noclegowe (o 5,5 tys.). Turystom krajowym udzielono 8002,3 tys. noclegów (wzrost o 678,8 tys.), a turystom zagranicznym — 2940,5 tys. (o 97,9 tys. więcej). Odsetek noclegów udzielonych turystom zagranicznym wyniósł 26,9% (o 1,1 p. proc. mniej niż w roku poprzednim). Podobnie jak w przypadku osób korzystających, największy udział noclegów udzielonych turystom zagranicznym odnotowano na kempingach (56,4%), w hostelach (51,4%) oraz w hotelach (41,4%). Średnia długość pobytu turysty krajowego wyniosła 2,8 dnia, a zagranicznego — 2,4 dnia. Najdłużej goście zatrzymywali się w zakładach uzdrowiskowych, a najkrócej — w schroniskach.

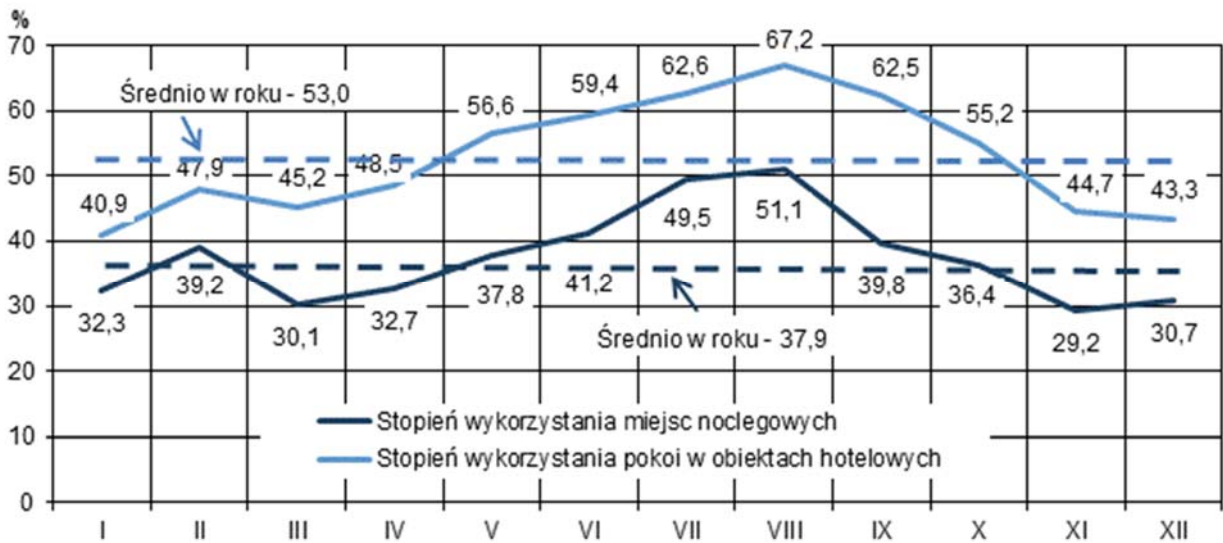
Wykres 4. Struktura korzystających z noclegów i udzielonych noclegów w turystycznych obiektach noclegowych według miesięcy w 2015 r.



Wykorzystanie turystycznych obiektów noclegowych mierzone jest stopniem wykorzystania miejsc noclegowych (tj. procentowym udziałem liczby udzielonych noclegów do nominalnej liczby miejsc noclegowych) oraz stopniem wykorzystania pokoi w obiektach hotelowych (tj. procentowym udziałem liczby wynajętych pokoi do nominalnej liczby pokoi).

W 2015 r. stopień wykorzystania miejsc noclegowych w turystycznych obiektach noclegowych w województwie małopolskim zwiększył się o 1,9 p. proc. do poziomu 37,9%. Najwyższy stopień wykorzystania miejsc noclegowych (podobnie jak w poprzednim roku) odnotowano w zakładach uzdrowiskowych (75,4%, spadek o 2,3 p. proc.), a następnie w hotelach (46,9%, wzrost o 2,7 p. proc.) i hostelach (45,6%, wzrost o 5,7 p. proc.). W pozostałych rodzajach obiektów stopień wykorzystania miejsc noclegowych kształtował się poniżej przeciętnego w województwie, a najniższy wystąpił w kwaterach agroturystycznych. Stopień wykorzystania pokoi w obiektach hotelowych również się zwiększył (o 2,9 p. proc. w stosunku do 2014 r.) i wyniósł 53,0%, a najwyższy odnotowano w hotelach.

Wykres 5. Stopień wykorzystania turystycznych obiektów noclegowych według miesięcy w 2015 r.

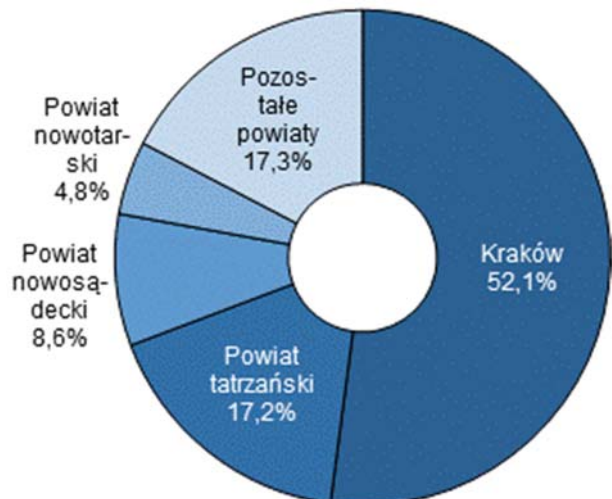


W powiatach grodzkich znajdowało się 31,9% badanych turystycznych miejsc noclegowych ogółem. Gościło w nich 53,7% osób korzystających z noclegów w województwie małopolskim, a odsetek turystów zagranicznych stanowił 85,8%. O poziomie tych wskaźników zdecydował Kraków, natomiast udział Tarnowa i Nowego Sącza był niewielki.

Postępował dalszy rozwój turystyki w stolicy województwa. W końcu lipca 2015 r. w **Krakowie** było zlokalizowanych 240 turystycznych obiektów noclegowych o łącznej pojemności 27,6 tys. miejsc noclegowych (wzrost o 0,3 tys. miejsc w stosunku do stanu sprzed roku), czyli 30,5% w skali województwa. Były wśród nich 133 hotele, mieszczące 19,1 tys. miejsc noclegowych (9,2 tys. pokoi), z których 10 (2,1 tys. miejsc noclegowych, 1,1 tys. pokoi) oznaczonych było najwyższą, 5-gwiazdkową kategorią (blisko 90% pojemności noclegowej obiektów tej klasy w całym województwie). W turystycznych obiektach noclegowych w Krakowie mieściło się 131 restauracji oraz 116 placówek gastronomicznych innego typu (22,0% ogólnej bazy gastronomicznej turystycznych obiektów noclegowych).

W 2015 r. w turystycznych obiektach noclegowych w Krakowie zatrzymało się 2122,1 tys. osób, tj. 52,1% wszystkich turystów korzystających z noclegów w województwie małopolskim. Było wśród nich 1033,8 tys. turystów zagranicznych i 1088,3 tys. — krajowych. Kraków odwiedziło więcej turystów niż w poprzednim roku, łącznie o 125,7 tys. (o 6,3%). Liczba turystów zagranicznych wzrosła o 14,6 tys. (o 1,4%), a turystów krajowych — o 111,1 tys. (o 11,4%). W strukturze odwiedzających Kraków według stałego miejsca zamieszkania, nastąpił dalszy spadek udziału turystów zagranicznych (o 2,3 p. proc.) do poziomu 48,7%. Niższy był również ich odsetek w skali turystów zagranicznych w województwie ogółem (o 0,7 p. proc.) i wyniósł 84,9%.

Wykres 6. Struktura korzystających z noclegów w turystycznych obiektach noclegowych według powiatów w 2015 r.



W turystycznych obiektach noclegowych położonych w Krakowie w 2015 r. udzielono 4573,9 tys. noclegów, czyli więcej o 326,4 tys. (o 7,7%) w stosunku do 2014 r. Liczba noclegów udzielonych turystom krajowym była wyższa o 222,9 tys. (o 12,3%), a zagranicznym — o 103,6 tys. (o 4,2%). W strukturze osobonocy przeważały noclegi udzielone turystom zagranicznym (55,6%, spadek o 1,9 p. proc.).

Stopień wykorzystania miejsc noclegowych w turystycznych obiektach noclegowych w Krakowie wyniósł 50,8% i zwiększył się o 3,0 p. proc. w stosunku do 2014 r. Stopień wykorzystania pokoi w obiektach hotelowych ukształtował się na poziomie 66,5% (wzrost o 4,2 p. proc.).

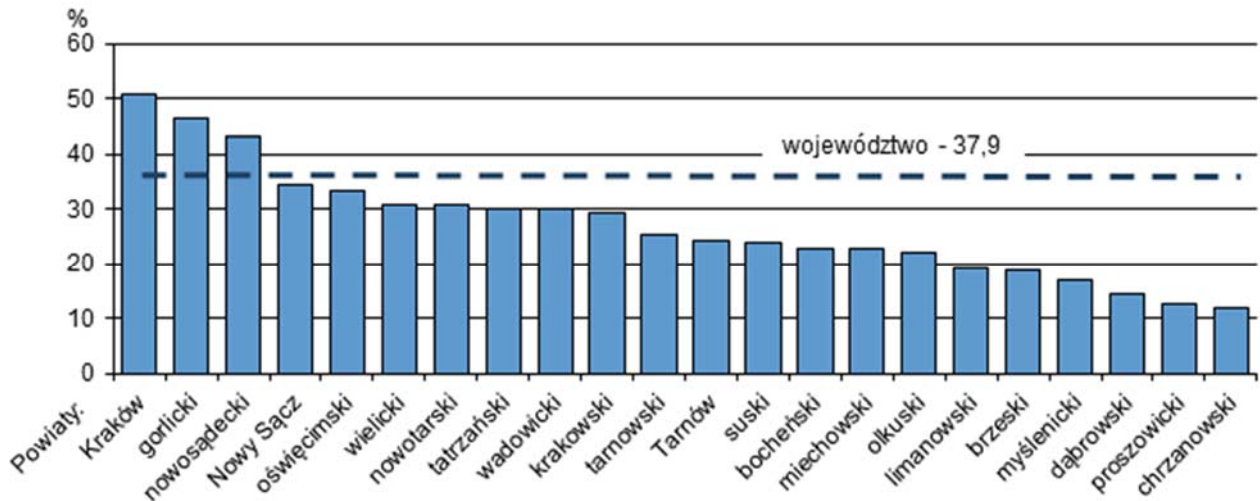
Tabl. 3. Miejsca noclegowe i ich wykorzystanie w turystycznych obiektach noclegowych według powiatów w 2015 r.

Powiaty	Miejsca noclegowe ^a			Korzystający z noclegów			Udzielone noclegi		
	w tysiącach	2014 = 100	na 1 km ²	w tysiącach	2014 = 100	na 1000 mieszkańców	w tysiącach	2014 = 100	na 1000 mieszkańców
Województwo	90,3	103,6	5,9	4075,0	108,7	1209	10942,8	107,6	3246
powiat:									
Bocheński	1,4	104,9	2,2	55,7	93,3	529	94,2	100,7	895
Brzeski	0,6	106,2	1,0	22,1	83,2	237	36,2	87,6	389
Chrzanowski	0,2	119,0	0,6	5,2	145,5	41	8,3	153,8	66
Dąbrowski	0,1	100,0	0,2	2,4	68,0	41	4,5	66,8	76
Gorlicki	1,7	123,0	1,8	30,0	85,5	275	216,3	96,1	1982
Krakowski	1,9	130,7	1,5	106,3	145,9	395	171,5	143,7	637
Limanowski	1,5	100,1	1,6	25,5	107,7	197	71,5	108,6	553
Miechowski	0,3	138,8	0,5	13,1	132,2	264	21,7	154,7	438
Myślenicki	1,1	101,5	1,6	29,2	112,7	234	59,4	104,6	476
Nowosądecki	12,8	101,9	8,2	350,6	120,2	1652	1806,1	109,1	8512
Nowotarski	9,2	112,5	6,2	195,6	111,0	1027	830,6	107,3	4363
Olkuski	0,4	191,3	0,6	10,8	113,0	96	27,7	134,4	244
Oświęcimski	1,0	101,2	2,5	52,9	124,7	342	107,6	113,3	695
Proszowicki	0,3	98,8	0,6	9,4	78,0	214	11,8	78,1	270
Suski	1,8	111,7	2,6	43,1	125,7	512	129,9	127,4	1544
Tarnowski	0,6	109,1	0,5	20,1	99,9	101	57,1	152,5	285
Tatrzański	23,3	100,5	49,4	699,9	105,2	10317	2257,4	102,4	33277
Wadowicki	1,9	101,2	3,0	121,9	121,2	765	201,2	118,5	1263
Wielicki	1,3	104,5	3,2	94,2	119,5	780	146,4	119,9	1212
miasto na prawach powiatu:									
Kraków	27,6	100,9	84,4	2122,1	106,3	2783	4573,9	107,7	5998
Nowy Sącz	0,4	77,4	6,1	22,8	122,6	272	35,3	116,3	421
Tarnów	0,9	103,5	12,2	42,1	101,0	379	74,2	115,4	669

^a Stan w dniu 31 VII.

Rozmiary bazy turystycznych obiektów noclegowych zlokalizowanych **w powiatach ziemskich**, w końcu lipca 2015 r. wynoszące 61,5 tys. miejsc, powiększyły się w stosunku do stanu sprzed roku o 2,9 tys. (o 5,0%). Zwiększyła się liczba turystów o 196,3 tys. (o 11,6%) do poziomu 1888,1 tys., przy czym w większej skali w grupie turystów krajowych (o 184,2 tys. tj. o 12,0%) niż zagranicznych (o 12,1 tys., tj. o 7,5%). Liczba noclegów udzielonych w turystycznych obiektach noclegowych wyniosła 6259,5 tys. (wzrost o 435,4 tys., tj. o 7,5%).

Wykres 7. Stopień wykorzystania miejsc noclegowych w turystycznych obiektach noclegowych według powiatów w 2015 r.



Więcej turystów niż w poprzednim roku gościło w 13 powiatach ziemskich, a w 15 — udzielono więcej noclegów. Średni czas pobytu turysty w obiekcie na terenie powiatów ziemskich wyniósł 3,3 dnia i mieścił się w granicach od 1,3 dnia w powiecie proszowickim do 7,2 dnia — w gorlickim. Rozpiętość przedziału stopnia wykorzystania miejsc noclegowych wyniosła 34,5 p. proc. (od 11,9% w powiecie chrzanowskim do 46,4% w powiecie gorlickim).

W 3 powiatach ziemskich, tj. tatrzańskim, nowosądeckim i nowotarskim miała swą lokalizację ponad połowa (50,1%) miejsc turystycznej bazy noclegowej województwa małopolskiego. Skorzystało z niej 30,6% turystów w województwie ogółem (6,6% w grupie turystów zagranicznych). W pozostałych 16 powiatach ziemskich było 18,0% miejsc noclegowych, z których skorzystało 15,8% turystów (7,6% turystów zagranicznych).

Więcej informacji na temat turystyki w województwie małopolskim będzie zawierała publikacja „Turystyka w województwie małopolskim w 2015 r.”, która ukaże się w lipcu br.