

Turystyka w województwie małopolskim w 2017 r.

Województwo małopolskie jest atrakcyjnym turystycznie miejscem w Polsce. Rozwój turystyki w województwie potwierdzają wyniki badań statystycznych Głównego Urzędu Statystycznego.

W 2017 r. zwiększyła się liczba osób korzystających z noclegów w turystycznych obiektach noclegowych oraz liczba udzielonych im noclegów. Większa była zarówno liczba turystów krajowych jak i zagranicznych. Stopień wykorzystania miejsc noclegowych oraz stopień wykorzystania pokoi w obiektach hotelowych był wyższy niż rok wcześniej. Niezmiennie centrum turystyki województwa małopolskiego jest Kraków.

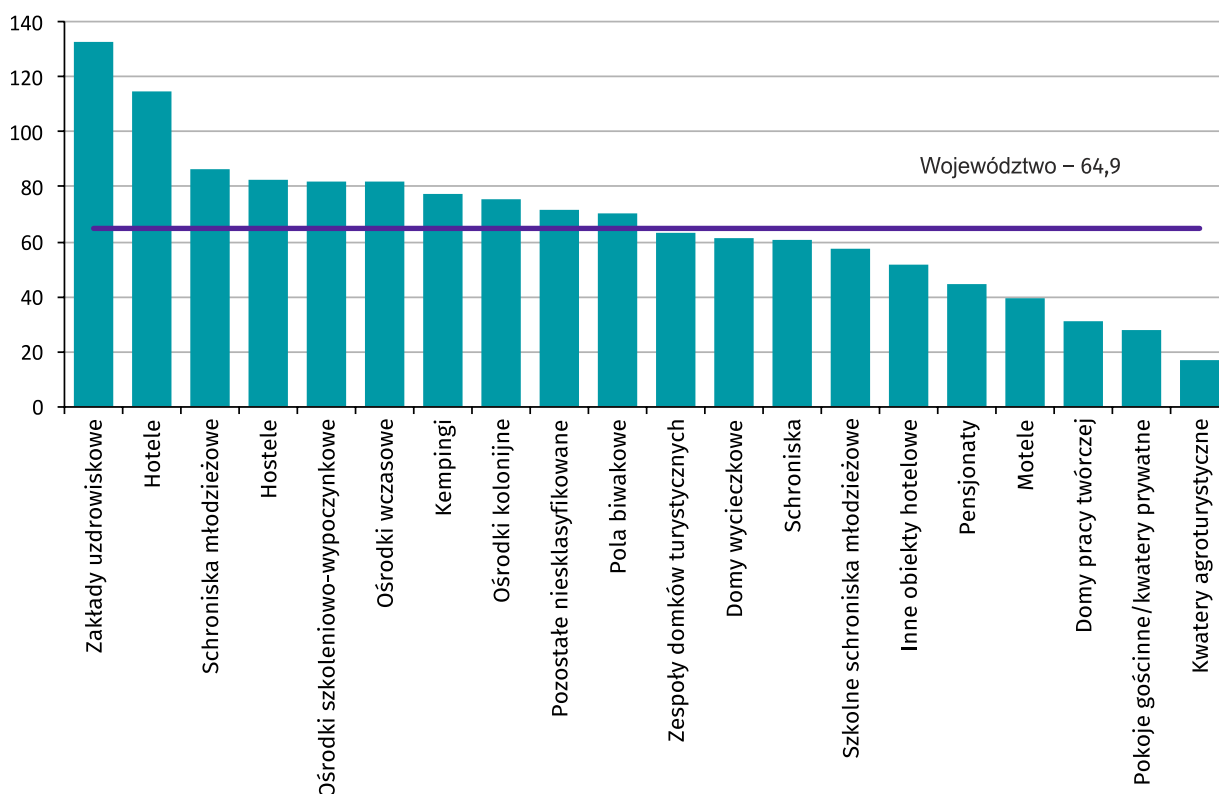
Województwo małopolskie miało znaczący udział w turystyce krajowej. Liczba obiektów noclegowych stanowiła 14,3% ogólnej liczby obiektów w kraju. Udział miejsc noclegowych zlokalizowanych na terenie województwa małopolskiego w ogólnej liczbie miejsc noclegowych

w kraju wynosił 12,8%, w przypadku miejsc całonocnych wskaźnik ten był równy 16,7%. Turyści korzystający z obiektów noclegowych zlokalizowanych na terenie województwa małopolskiego stanowili 15,3% turystów w kraju, w tym turyści zagraniczni – 21,5%. Stopień wykorzystania miejsc noclegowych wyniósł 40,8% i był wyższy niż obliczony dla Polski o 1,5 p. proc. Stopień wykorzystania pokoi w obiektach hotelowych (55,2%) także był wyższy niż średni w kraju (o 6,3 p. proc.).

Turystyczna baza noclegowa

Baza noclegowa województwa małopolskiego w końcu lipca 2017 r. składała się z 1532 turystycznych obiektów noclegowych, w których do dyspozycji gości pozostawało 99,4 tys. miejsc noclegowych. W stosunku do analogicznego okresu roku poprzedniego liczba obiektów wzrosła o 43, a miejsc noclegowych o 3,9 tys.

Wykr. 1. Miejsca noclegowe na 1 obiekt w 2017 r.



Obiekty całoroczne w 2017 r. stanowiły 83,7% jednostek objętych badaniem i oferowały 89,3% miejsc noclegowych w województwie. Większość turystycznych obiektów noclegowych zlokalizowanych było na terenie miast – 59,5% (67,0% wszystkich miejsc noclegowych). Wśród nich najwięcej było hoteli (29,4%) i pokoi gościnnych/kwater prywatnych (29,3%). Na obszarach wiejskich funkcjonowały głównie pokoje gościnne/kwatery prywatne i kwatery agroturystyczne, które stanowiły 45,8% wszystkich obiektów zlokalizowanych na terenach wiejskich.

Turyści odwiedzający województwo małopolskie mieli do dyspozycji 538 obiektów hotelowych, z których hotele stanowiły 68,0%, pensjonaty – 15,6%, inne obiekty hotelowe – 15,1% a motele – 1,3%. Placówki te oferowały 50,4% miejsc noclegowych w województwie. Najliczniejszą grupę wśród hoteli stanowiły obiekty oznaczone 3 gwiazdkami – 56,6% ogólnej liczby hoteli (44,1% miejsc noclegowych i 43,6% pokoi we wszystkich hotelach). Odsetek hoteli, którym przyznano najwyższą 5-gwiazdkową kategorię wyniósł 4,4% (7,6% miejsc noclegowych i 7,9%

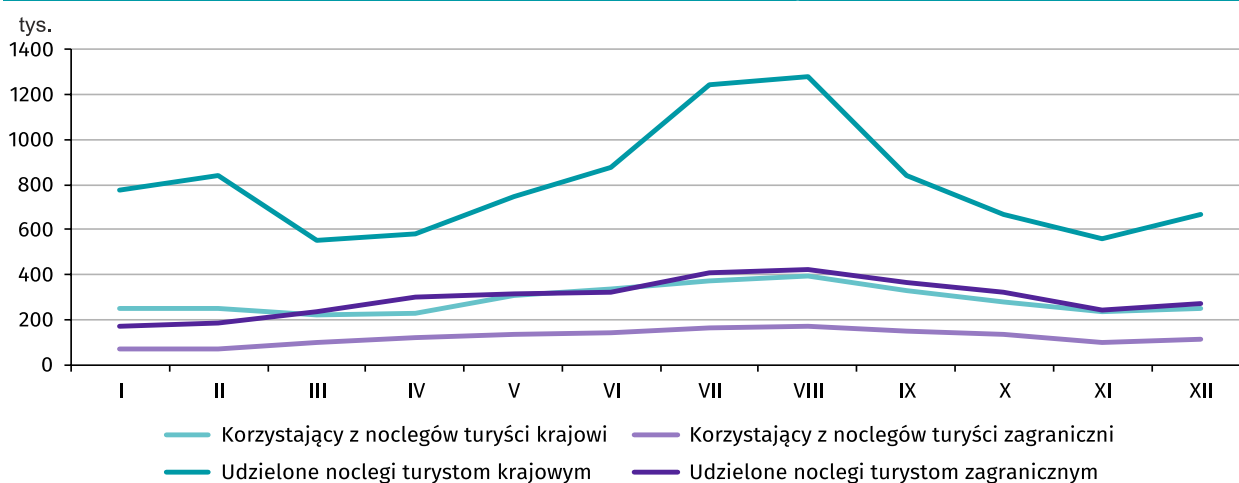
pokoi w hotelach). W przypadku pensjonatów także przeważały liczebnie obiekty 3-gwiazdkowe – 45,2% wszystkich pensjonatów (44,8% miejsc noclegowych w pensjonatach). Obiekty 2-gwiazdkowe stanowiły 28,6% (29,2% miejsc noclegowych w pensjonatach).

Pozostałe obiekty stanowiły 64,9% bazy noclegowej województwa i oferowały 49,6% miejsc noclegowych. Największą liczbę miejsc noclegowych oferowały pokoje gościnne/kwatery prywatne – 13,1% ogólnej liczby miejsc noclegowych w pozostałych obiektach. Analogiczny udział dla ośrodków wczasowych był równy 8,9%.

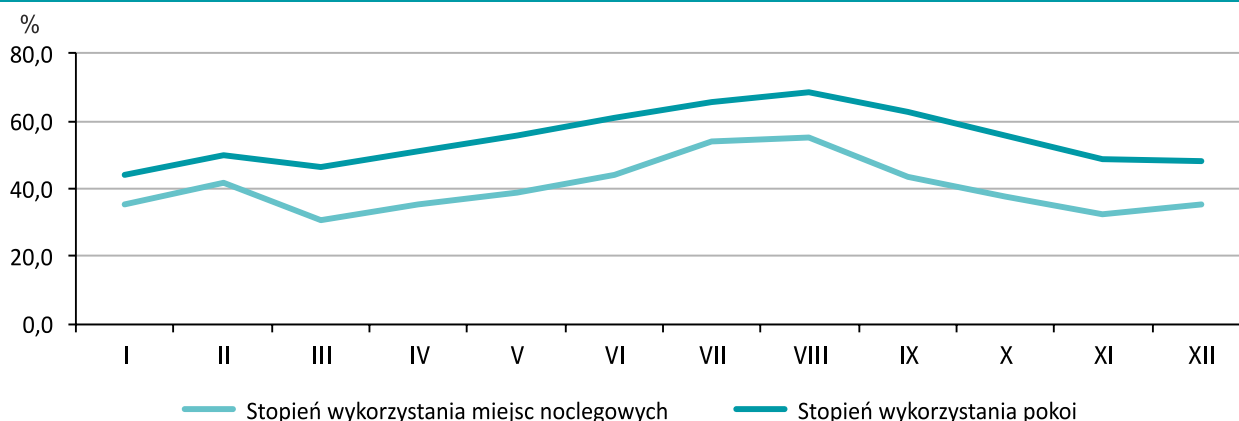
Przeciętnie 1 obiekt w województwie dysponował 64,9 miejscami noclegowymi (rok wcześniej 64,2). W obiektach hotelowych (hotele, motele, pensjonaty i inne obiekty hotelowe) wskaźnik ten wyniósł 93,2, a w pozostałych obiektach (innych niż hotelowe) – 49,6. Najwięcej miejsc noclegowych na 1 obiekt odnotowano w zakładach uzdrowiskowych – 133,1 i hotelach – 114,6.

W końcu lipca 2017 r. w obiektach noclegowych funkcjonowały 1162 placówki gastronomiczne. W przeliczeniu na 100 obiektów przypadało ich

Wykr. 2. Korzystający z noclegów i udzielone noclegi turystom krajowym i zagranicznym według miesięcy w 2017 r.



Wykr. 3. Stopień wykorzystania miejsc noclegowych i stopień wykorzystania pokoi według miesięcy w 2017 r.



średnio 76, w tym dla obiektów hotelowych – 133, a dla pozostałych obiektów – 45. Restauracje stanowiły 36,9% wszystkich placówek gastronomicznych i były zlokalizowane głównie na terenie obiektów hotelowych (52,6% placówek gastronomicznych w tych obiektach). W obiektach sklasyfikowanych jako pozostałe najczęściej prowadzone były stołówki. Ich udział w ogólnej liczbie placówek gastronomicznych w pozostałych obiektach wyniósł 68,8%.

Spośród ogólnej liczby turystycznych obiektów noclegowych w dniu 31 lipca 2017 r. udogodnienia dla osób niepełnosprawnych posiadało 71,9%. Co trzeci taki obiekt wyposażony był w pochylnię wjazdową i parking z wyznaczonymi miejscami dla osób niepełnosprawnych, co szósty w drzwi automatycznie otwierane, a prawie co czwarty w windę przystosowaną dla osób niepełnosprawnych ruchowo.

Wykorzystanie turystycznej bazy noclegowej

W 2017 r. z noclegów w turystycznych obiektach noclegowych skorzystało 4901,4 tys. osób, tj. o 324,1 tys. więcej niż rok wcześniej (o 7,1%). W obiektach hotelowych zatrzymało się 73,0% turystów i wybierali oni głównie nocleg w hotelach (89,1% badanej zbiorowości w obiektach hotelowych). Osoby, które skorzystały z noclegów w pozostałych obiektach w większości zatrzymały się w pokojach gościnnych/kwaterach prywatnych (17,5%), ośrodkach wczasowych (15,7%) oraz hostelach (15,4%).

W 2017 r. turystyczne obiekty noclegowe przyjęły 3441,4 tys. turystów krajowych (70,2%) i 1460,0 tys. turystów zagranicznych (29,8%).

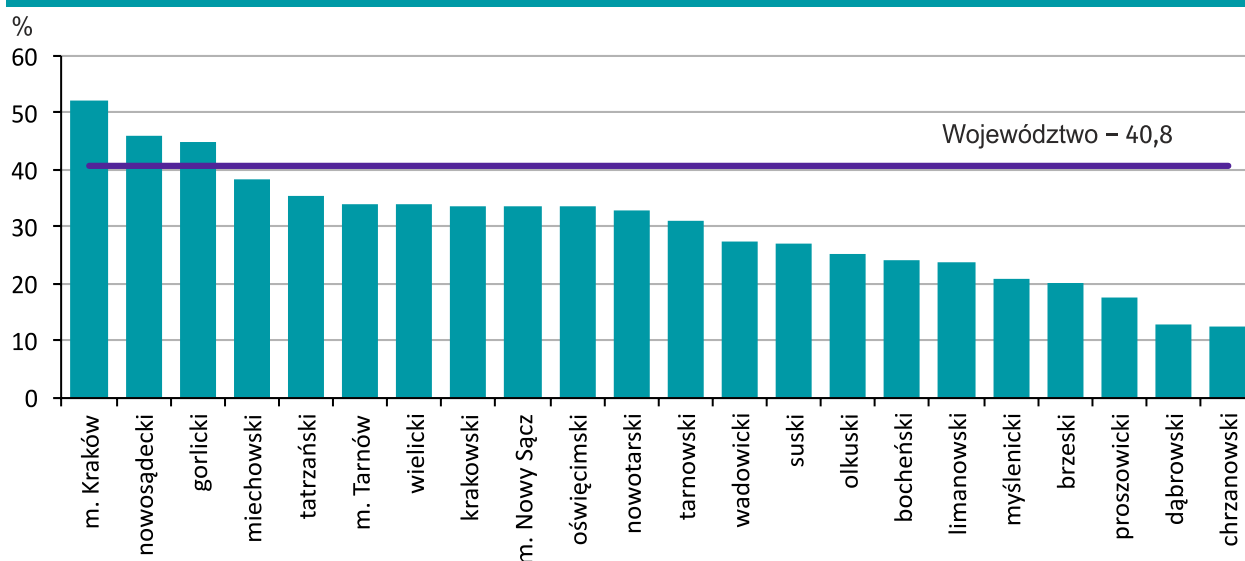
Prawie 60% turystów krajowych wybrało nocleg w hotelach. Znaczna grupa turystów krajowych skorzystała z noclegu w ośrodkach wczasowych (5,9%) i pokojach gościnnych/kwaterach prywatnych (5,7%). Turyści zagraniczni, podobnie jak krajowi, nocowali głównie w hotelach – 80,6%. Obcokrajowcy często korzystali także z noclegów w innych obiektach hotelowych (6,2%) i hostelach (5,6%). Ponad ¼ turystów zagranicznych stanowiły osoby, które na stałe mieszkają w Wielkiej Brytanii i Niemczech.

W 2017 r. turystyczne obiekty noclegowe udzieliły 13165,7 tys. noclegów, tj. o 6,6% więcej niż rok wcześniej. Turystom krajowym udzielono 9612,3 tys. (73,0%) noclegów, a zagranicznym 3553,4 tys. (27,0%). Najwyższy odsetek noclegów udzielonych turystom krajowym odnotowano w hotelach (43,3%) oraz w zakładach uzdrowiskowych (13,8%), natomiast turystom zagranicznym w hotelach (78,4%) i innych obiektach hotelowych (7,1%). Średni czas pobytu turysty krajowego wyniósł 2,8 dnia, a zagranicznego – 2,4.

W 2017 r. stopień wykorzystania miejsc noclegowych wyniósł 40,8% (rok wcześniej 39,4%). Wskaźnik ten w przypadku obiektów hotelowych (47,1%) był wyższy od wskaźnika obliczonego dla pozostałych obiektów (33,7%). Wykorzystanie obiektu powyżej średniej wojewódzkiej odnotowano w 4 rodzajach obiektów: zakładach uzdrowiskowych (75,7%), hostelach (49,9%), hotelach (48,7%) i innych obiektach hotelowych (41,7%).

Stopień wykorzystania pokoi w obiektach hotelowych wyniósł 55,2% i był o 0,9 p. proc. wyższy od wskaźnika obliczonego rok wcześniej. Najwyższy wskaźnik w 2017 r. odnotowano dla

Wykr. 4. Stopień wykorzystania miejsc noclegowych w turystycznych obiektach noclegowych według powiatów w 2017 r.



hotelu – 57,3%, natomiast największy przyrost wystąpił w przypadku pensjonatów – o 4,3 p. proc.

Turystyczne obiekty noclegowe w przekroju powiatowym

Kraków stanowił centrum turystyczne województwa. W końcu lipca 2017 r. na terenie Krakowa działalność prowadziło 266 turystycznych obiektów, które oferowały 31,0 tys. miejsc noclegowych (31,2% miejsc noclegowych w województwie). Większość tej bazy stanowiły hotele (56,4%), wśród których udział obiektów oznaczonych 3 gwiazdkami wyniósł 51,3%. Obiekty hotelowe miały do dyspozycji 11,7 tys. pokoi (49,8% pokoi w województwie). Liczba osób korzystających z noclegów w 2017 r. zwiększyła się w stosunku do analogicznego okresu poprzedniego roku o 111,8 tys. osób i stanowiła 48,7% ogółu turystów w województwie. Stopień wykorzystania miejsc noclegowych wyniósł 52,1% i był wyższy niż wskaźnik obliczony dla województwa o 11,3 p. proc. W rankingu powiatowym dotyczącym stopnia wykorzystania pokoi Kraków, ze wskaźnikiem 65,7% zajmował pierwszą lokatę i był jedynym powiatem, dla którego omawiany wskaźnik przekraczał wartość wyliczoną dla województwa (o 10,5 p. proc.).

Poza stolicą województwa zlokalizowanych było 1,3 tys. turystycznych obiektów o łącznej liczbie miejsc noclegowych 68,4 tys., tj. 68,8% miejsc w województwie. Miejsca te zlokalizowane były głównie na terenie 3 powiatów: tatrzańskiego, nowosądeckiego oraz nowotarskiego (łącznie 49,1% miejsc w województwie). W 2017 r. z noclegów w obiektach turystycznych zlokalizowanych poza Krakowem skorzystało 2512,0 tys. osób. Odsetek osób korzystających z noclegów w ogólnej liczbie turystów w województwie dla powiatu tatrzańskiego wyniósł 19,2%, nowosądeckiego – 8,6%, nowotarskiego – 5,5%. Turyści zagraniczni stanowili 10,8% ogółu korzystających z noclegów. Największą liczbę turystów zagranicznych

odnotowano w obiektach zlokalizowanych na terenie powiatów: tatrzańskiego (6,6%), krakowskiego (3,3%), oświęcimskiego i wielickiego (po 1,6%). Porównując średni pobyt turysty można zauważyć, że najwyższy wskaźnik dotyczył powiatu gorlickiego – 5,8 dnia. W przypadku turystów zagranicznych największą wartość omawianego wskaźnika odnotowano w powiecie olkuskim – 4,2 dnia.

Turystyka biznesowa

Do województwa małopolskiego chętnie przybywają osoby podróżujące w celach biznesowych. Organizatorzy kongresów, spotkań czy też szkoleń biznesowych często decydują się na wybór zaplecza konferencyjnego zlokalizowanego bezpośrednio w turystycznych obiektach noclegowych. W końcu lipca 2017 r. w województwie małopolskim prawie 1/3 obiektów była wyposażona w sale konferencyjne, które mogły pomieścić 70,1 tys. osób. Odsetek obiektów, które udostępniły sieć Wi-Fi na swoim terenie wyniósł 73,6%. Obiekty posiadały także w swojej ofercie: ekran (32,1% wszystkich badanych jednostek), flipchart (30,7%), projektor multimedialny (30,5%), nagłośnienie (27,3%), komputer/laptop na wyposażeniu (26,6%), mikrofon bezprzewodowy (24,8%), zestaw do wideokonferencji (9,9%). Najlepiej wyposażone były hotele – 3/4 z nich posiadało sale konferencyjne, natomiast ponad 50% posiadało inne rodzaje wyżej wspomnianego wyposażenia.

Kraków – stolica województwa – jest jednym z głównych miejsc w Polsce, gdzie z powodzeniem może rozwijać się przemysł spotkań, czyli biznesowa turystyka grupowa. Miasto oferuje dobrą dostępność komunikacyjną, rozbudowaną bazę kongresowo-konferencyjną i szeroką ofertę noclegową o odpowiednim standardzie. Poza tym Kraków jest znaczącym ośrodkiem akademickim i ważnym centrum naukowym.

W opracowaniu przedstawiono wyniki badania prowadzonego z częstotliwością miesięczną na formularzu o symbolu KT-1 (sprawozdanie o wykorzystaniu turystycznego obiektu noclegowego) w województwie małopolskim w 2017 r. Sprawozdaniem objęto turystyczne obiekty hotelowe (4 rodzaje) oraz pozostałe obiekty (16 rodzajów), a wśród nich – pokoje gościnne i kwatery agroturystyczne, które posiadały 10 i więcej miejsc noclegowych.

Niewielkie placówki świadczące usługi noclegowe, posiadające mniej niż 10 miejsc noclegowych, objęte rocznym badaniem reprezentacyjnym (ankieta o symbolu KT-2 – wykorzystanie turystycznego obiektu noclegowego) nie stanowią tematu niniejszego opracowania.

Więcej informacji o metodologii badania oraz o turystyce w województwie małopolskim będzie zawierała publikacja „Turystyka w województwie małopolskim w 2017 r.”, która ukaże się w lipcu br.

Tablica | Turystyczne obiekty noclegowe i ich wykorzystanie w 2017 r.

Wyszczególnienie	Obiekty ^{a,b}	Miejsca noclegowe ^b	Korzystający	Udzielone noclegi	Obiekty ^b	Miejsca noclegowe ^b	Korzystający	Udzielone noclegi
		w tysiącach				w odsetkach		
OGÓŁEM	1532	99,4	4901,4	13165,7	100,0	100,0	100,0	100,0
Obiekty hotelowe	538	50,1	3580,0	8039,8	35,1	50,4	73,0	61,1
Hotele	366	42,0	3190,2	6950,4	23,9	42,2	65,1	52,8
Motele	7	0,3	13,2	27,7	0,5	0,3	0,3	0,2
Pensjonaty	84	3,7	143,9	466,3	5,5	3,7	2,9	3,5
Inne obiekty hotelowe	81	4,2	232,7	595,3	5,3	4,2	4,7	4,5
Pozostałe obiekty	994	49,3	1321,4	5125,9	64,9	49,6	27,0	38,9
Domy wycieczkowe	8	0,5	5,9	24,7	0,5	0,5	0,1	0,2
Schroniska	20	1,2	93,9	153,9	1,3	1,2	1,9	1,2
Schroniska młodzieżowe	4	0,3	20,6	44,5	0,3	0,3	0,4	0,3
Szkolne schroniska młodzieżowe	26	1,5	37,5	83,8	1,7	1,5	0,8	0,6
Ośrodki wczasowe	109	8,9	207,0	916,1	7,1	8,9	4,2	7,0
Ośrodki kolonijne	11	0,8	20,6	100,8	0,7	0,8	0,4	0,8
Ośrodki szkoleniowo-wypoczynkowe	66	5,4	166,7	561,3	4,3	5,4	3,4	4,3
Domy pracy twórczej	10	0,3	7,4	34,0	0,7	0,3	0,2	0,3
Zespoły domków turystycznych	20	1,3	28,5	84,2	1,3	1,3	0,6	0,6
Kempingi	11	0,9	18,0	42,0	0,7	0,9	0,4	0,3
Pola biwakowe	8	0,6	3,5	10,3	0,5	0,6	0,1	0,1
Hostele	34	2,8	203,4	415,9	2,2	2,8	4,2	3,2
Zakłady uzdrowiskowe	37	4,9	102,9	1326,3	2,4	5,0	2,1	10,1
Pokoje gościnne/kwatery prywatne	466	13,0	231,1	833,0	30,4	13,1	4,7	6,3
Kwatery agroturystyczne	88	1,5	14,9	50,6	5,7	1,5	0,3	0,4
Pozostałe niesklasyfikowane	76	5,4	159,5	444,5	5,0	5,5	3,3	3,4

a W liczbach bezwzględnych. b Stan w dniu 31 VII.

Opracowanie **Monika Smoleń**
m.smolen@stat.gov.pl | tel. 18 33 04 921
 Informacja dla mediów **Renata Ptak**
r.ptak@stat.gov.pl | tel. 12 361 01 51

