



## URZĄD STATYSTYCZNY W KRAKOWIE

90  
lat  
1918-2008

31-223 Kraków, ul. Kazimierza Wyki 3  
e-mail: sekretariatUSKRK@stat.gov.pl tel. 012 415 38 84 Internet: <http://www.stat.gov.pl/krak>

**Informacja sygnalna - Nr 10**

**Data opracowania - maj 2008 r.**

### TURYSTYKA W WOJEWÓDZTWIE MAŁOPOLSKIM W 2007 R.

*Przedmiotem notatki jest prezentacja wyników badań prowadzonych na formularzu o symbolu KT-1 i KT1a o turystycznych obiektach zbiorowego zakwaterowania oraz ich wykorzystaniu w 2007 r. w województwie małopolskim.*

W województwie małopolskim rok 2007 był kolejnym korzystnym rokiem dla rozwoju turystyki. Zwiększył się stan bazy turystycznych obiektów zbiorowego zakwaterowania, szczególnie hoteli. Odnotowano dalszy wzrost liczby turystów<sup>1</sup> (zarówno krajowych jak i gości zagranicznych), korzystających z noclegów w obiektach zbiorowego zakwaterowania. Znacznie wzrosła ilość udzielonych noclegów. Wyższy był stopień wykorzystania miejsc noclegowych oraz stopień wykorzystania pokoi w obiektach hotelowych.

Na terenie województwa małopolskiego w końcu lipca 2007 r. istniały 843 **turystyczne obiekty zbiorowego zakwaterowania**, z czego 286 obiektów hotelowych. W porównaniu ze stanem sprzed roku ich liczba wzrosła o 24, przy czym liczba obiektów hotelowych wzrosła o 27, a pozostałych obiektów - zmalała o 3. Najbardziej (o 22) wzrosła liczba hoteli i wyniosła 180. W bazie tej na przyjęcie turystów przygotowano 64,1 tys. **miejsc noclegowych**; o 1,4 tys. (o 2,2%) więcej niż w końcu lipca 2006 r. W ogólnej liczbie miejsc noclegowych 55,0 tys. (85,8%) stanowiły miejsca całoroczne. Średni turystyczny obiekt zbiorowego zakwaterowania liczył 76 miejsc noclegowych. Największe były zakłady uzdrowiskowe (średnio 129 miejsc), kempingi (121 miejsc) i hotele (113 miejsc).

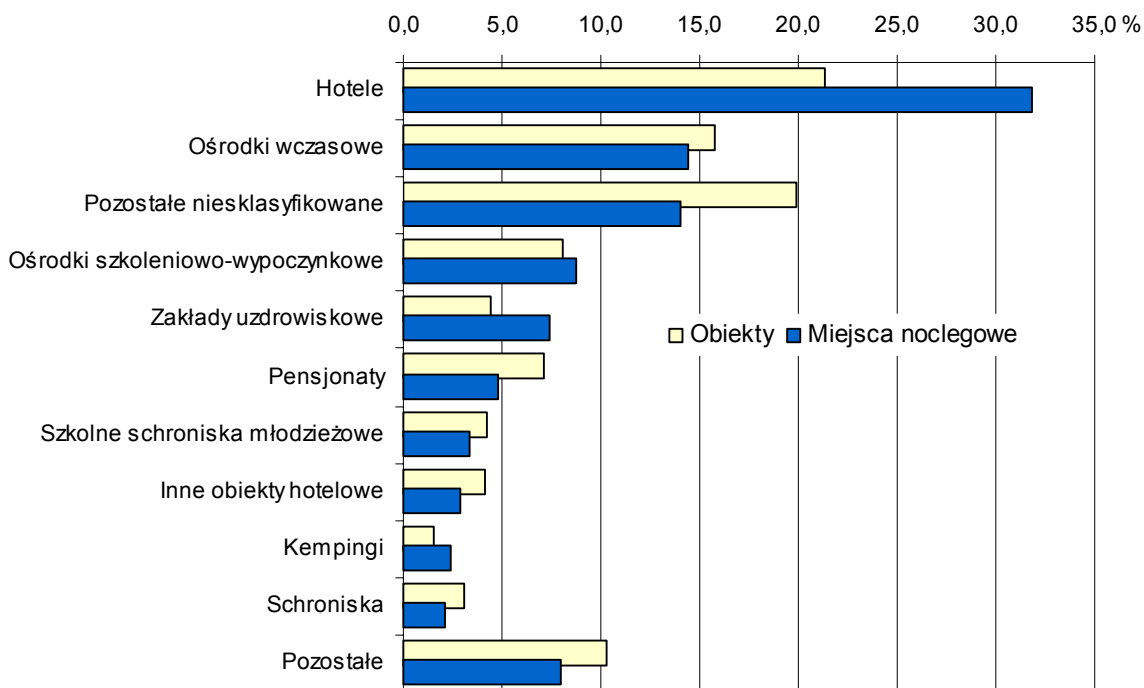
Tradycyjnie największą liczbę miejsc noclegowych oferowały hotele - 20,4 tys. (31,9% ogólnej liczby miejsc w turystycznych obiektach zbiorowego zakwaterowania). W ośrodkach wczasowych było 9,2 tys. miejsc noclegowych (14,4%), w obiektach pozostałych niesklasyfikowanych - 9,0 tys. (14,0%), w ośrodkach szkoleniowo-wypoczynkowych - 5,6 tys. (8,7%). Wzrost liczby miejsc noclegowych w hotelach był największy i wyniósł 3,2 tys. (18,4%) w stosunku do stanu w lipcu 2006 r. Przeciętny hotel dysponował 55 pokojami, z których 52 były wyposażone we własną łazienkę i WC. Większość hoteli stanowiły obiekty średniej klasy - 48,9% obiektów (44,5% pokoi w hotelach) oznaczonych było kategorią 3-gwiazdkową, a 28,9% (25,6% pokoi) - 2-gwiazdkową. Motele, pensjonaty oraz kempingi w Małopolsce stanowiły wyłącznie obiekty oznaczone 3, 2 i 1 gwiazdką. Średnia liczba pokoi w pensjonatach wynosiła 22 (21 pokoi z własną łazienką i WC), a w motelach - 18 (17 z własną łazienką i WC).

<sup>1</sup> Pojęcie „turysta” oznacza osobę podróżującą do miejsca znajdującego się poza jej zwykłym otoczeniem, na czas nie dłuższy niż 12 kolejnych miesięcy, jeśli podstawowym celem podróży nie jest podjęcie działalności zarobkowej wynagradzanej ze środków pochodzących z odwiedzanego miejsca oraz korzystająca z miejsc zbiorowego lub indywidualnego zakwaterowania w odwiedzanym miejscu przynajmniej przez jedną noc.

TABL.1 TURYSTYCZNE OBIEKTY ZBIOROWEGO ZAKWATEROWANIA  
Stan w dniu 31 VII

RODZAJE OBIEKTÓW	Obiekty		Miejsca noclegowe		Liczba miejsc noclegowych na 1 obiekt	
	2006	2007	2006	2007	2006	2007
<b>OGÓŁEM</b> .....	<b>819</b>	<b>843</b>	<b>62747</b>	<b>64127</b>	<b>76,6</b>	<b>76,1</b>
<b>Obiekty hotelarskie</b> .....	<b>259</b>	<b>286</b>	<b>22912</b>	<b>25797</b>	<b>88,5</b>	<b>90,2</b>
Hotele .....	158	180	17245	20425	109,1	113,5
Motele .....	10	11	453	436	45,3	39,6
Pensjonaty .....	62	60	3451	3077	55,7	51,3
Inne obiekty hotelowe .....	29	35	1763	1859	60,8	53,1
<b>Pozostałe obiekty</b> .....	<b>560</b>	<b>557</b>	<b>39835</b>	<b>38330</b>	<b>71,1</b>	<b>68,8</b>
Domy wycieczkowe .....	14	13	869	807	62,1	62,1
Schroniska .....	23	26	1183	1350	51,4	51,9
Schroniska młodzieżowe .....	7	6	565	537	80,7	89,5
Szkolne schroniska młodzieżowe ..	39	36	2219	2132	56,9	59,2
Ośrodki wczasowe .....	137	133	9211	9249	67,2	69,5
Ośrodki kolonijne .....	13	11	759	604	58,4	54,9
Ośrodki szkoleniowo-wypoczynkowe	66	68	5923	5605	89,7	82,4
Domy pracy twórczej .....	13	13	411	405	31,6	31,2
Zespoły ogólnodostępnych domków turystycznych .....	15	14	894	866	59,6	61,9
Kempingi .....	12	13	1692	1570	141,0	120,8
Pola biwakowe .....	17	13	1291	963	75,9	74,1
Ośrodki do wypoczynku sobotnio- -niedzielnego i świątecznego .....	6	6	495	495	82,5	82,5
Zakłady uzdrowiskowe .....	38	37	4917	4756	129,4	128,5
Pozostałe niesklasyfikowane .....	160	168	9406	8991	58,8	53,5

**Turystyczne obiekty zbiorowego zakwaterowania  
według rodzajów obiektów w 2007 r.**  
Stan w dniu 31 VII



W 2007 r. liczba **korzystających z noclegów** w turystycznych obiektach zbiorowego zakwaterowania wzrosła o 196,7 tys. osób (o 7,5%) i wyniosła 2830,5 tys. Najbardziej wzrosła liczba osób korzystających z noclegów w hotelach (o 154,9 tys.). Najwyższy względny przyrost liczby osób korzystających z noclegów odnotowano w szkolnych schroniskach młodzieżowych (o 16,4%), obiektach sklasyfikowanych jako „inny obiekt hotelowy” (o 15,6%) i hotelach (o 10,9%). Wzrosła liczba korzystających z miejsc noclegowych w 11 rodzajach obiektów, a w 7 odnotowano spadek (największy dotyczył ośrodków kolonijnych - o 27,3%). Nadal wzrastał udział osób korzystających z noclegów w hotelach i w 2007 r. wyniósł 55,5%.

Liczba **udzielonych noclegów** w turystycznych obiektach zbiorowego zakwaterowania województwa małopolskiego w 2007 r. wyniosła 8014,0 tys., tj. o 6,0% (o 451,4 tys.) więcej niż w roku poprzednim. Najbardziej zwiększyła się liczba udzielonych noclegów w hotelach - o 386,2 tys. (o 13,4%). Najwyższy przyrost procentowy udzielonych noclegów w stosunku do 2006 r. odnotowano w „innych obiektach hotelowych” - o 16,3% (o 23,3 tys.). W 6 rodzajach obiektów liczba udzielonych noclegów zmalała, w granicach od 1,6% w ośrodkach szkoleniowo-wypoczynkowych do 19,6% w domach wycieczkowych. Dalszemu skróceniu uległ średni czas pobytu turysty w obiekcie i wyniósł 2,8 dnia. Najdłużej turyści przebywali w zakładach uzdrowiskowych a najkrócej - w motelach.

TABL.2 KORZYSTAJĄCY Z NOCLEGÓW I UDZIELONE NOCLEGI W TURYSTYCZNYCH OBIEKTACH ZBIOROWEGO ZAKWATEROWANIA

RODZAJE OBIEKTÓW	Korzystający		Udzielone noclegi		Średni czas pobytu turysty w obiekcie w dniach	
	2006	2007	2006	2007	2006	2007
<b>OGÓŁEM</b> .....	<b>2633788</b>	<b>2830461</b>	<b>7562642</b>	<b>8014017</b>	<b>2,9</b>	<b>2,8</b>
<b>Obiekty hotelarskie</b> .....	<b>1622420</b>	<b>1789800</b>	<b>3478076</b>	<b>3899195</b>	<b>2,1</b>	<b>2,2</b>
Hotele .....	1417353	1572275	2880992	3267189	2,0	2,1
Motele .....	28073	26993	40936	41046	1,5	1,5
Pensjonaty .....	110869	114111	413318	424827	3,7	3,7
Inne obiekty hotelowe .....	66125	76421	142830	166133	2,2	2,2
<b>Pozostałe obiekty</b> .....	<b>1011368</b>	<b>1040661</b>	<b>4084566</b>	<b>4114822</b>	<b>4,0</b>	<b>4,0</b>
Domy wycieczkowe .....	30362	24829	100887	81156	3,3	3,3
Schroniska .....	63830	65233	110351	118446	1,7	1,8
Schroniska młodzieżowe .....	40510	44153	84391	89396	2,1	2,0
Szkolne schroniska młodzieżowe .....	52389	60993	134634	144306	2,6	2,4
Ośrodki wczasowe .....	206664	219753	882613	926688	4,3	4,2
Ośrodki kolonijne .....	8827	6420	49174	50358	5,6	7,8
Ośrodki szkoleniowo-wypoczynkowe .....	173812	175973	644118	633932	3,7	3,6
Domy pracy twórczej .....	10726	11248	55566	53022	5,2	4,7
Zespoły ogólnodostępnych domków turystycznych .....	15971	14938	67985	57283	4,3	3,8
Kempingi .....	24333	23469	52217	55246	2,1	2,4
Pola biwakowe .....	5615	4607	14554	12460	2,6	2,7
Ośrodki do wypoczynku sobotnio-niedzielnego i świątecznego .....	17007	17547	29400	30056	1,7	1,7
Zakłady uzdrowiskowe .....	91745	91733	1153644	1172308	12,6	12,8
Pozostałe niesklasyfikowane .....	269577	279765	705032	690165	2,6	2,5

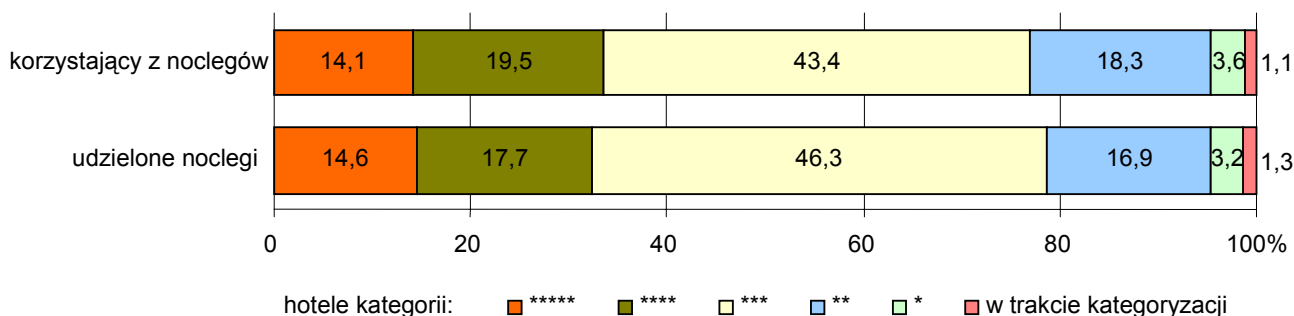
W ogólnej liczbie korzystających z noclegów 34,6% stanowili **turyści zagraniczni**. Analogiczny odsetek udzielonych noclegów wyniósł 28,3%. W 2007 r. z noclegów w turystycznych obiektach zbiorowego zakwaterowania skorzystało 979,4 tys. gości zagranicznych; więcej o 44,4 tys. (o 4,7%) w porównaniu z 2006 r. Wśród turystów, których stałym miejscem zamieszkania był inny kraj niż Polska, 88,1% stanowili Europejczycy (78,7% w 2006 r.), przybysze z Azji - 8,3% (wobec 8,6% w 2006 r.), z Ameryki Północnej -7,8% (9,3% w 2006 r.). Turystom zagranicznym w 2007 r. udzielono 2268,9 tys. noclegów. Średni czas pobytu turysty zagranicznego w obiekcie wyniósł 2,3 dnia (podobnie jak w 2006 r.).

TABL.3 TURYŚCI ZAGRANICZNI KORZYSTAJĄCY Z NOCLEGÓW I UDZIELONE NOCLEGI TURYSTOM ZAGRANICZNYM W TURYSTYCZNYCH OBIEKTACH ZBIOROWEGO ZAKWATEROWNIA

KRAJE	Korzystający z noclegów			Udzielone noclegi		
	2006	2007		2006	2007	
	w liczbach bezwzględnych		w %	w liczbach bezwzględnych		w %
<b>OGÓŁEM</b> .....	<b>935019</b>	<b>979429</b>	<b>100,0</b>	<b>2118677</b>	<b>2268918</b>	<b>100,0</b>
w tym:						
Wielka Brytania .....	140599	167658	17,1	354797	434981	19,2
Niemcy .....	123926	108706	11,1	289654	263254	11,6
Stany Zjednoczone .....	80237	68834	7,0	181008	170599	7,5
Włochy .....	67205	66961	6,8	141857	147901	6,5
Francja .....	48818	51598	5,3	111459	118308	5,2
Ukraina .....	40990	50312	5,1	99878	116860	5,2
Norwegia .....	40254	42681	4,4	99076	107737	4,7
Izrael .....	37740	41703	4,3	90303	95174	4,2
Hiszpania .....	30054	32028	3,3	63372	68955	3,0
Rosja .....	24270	29119	3,0	53708	61250	2,7
Irlandia .....	19126	29080	3,0	49115	77146	3,4
Węgry .....	26201	28503	2,9	53828	60177	2,7
Szwecja .....	18608	22496	2,3	42988	53784	2,4
Niderlandy .....	22144	19164	2,0	51132	45773	2,0

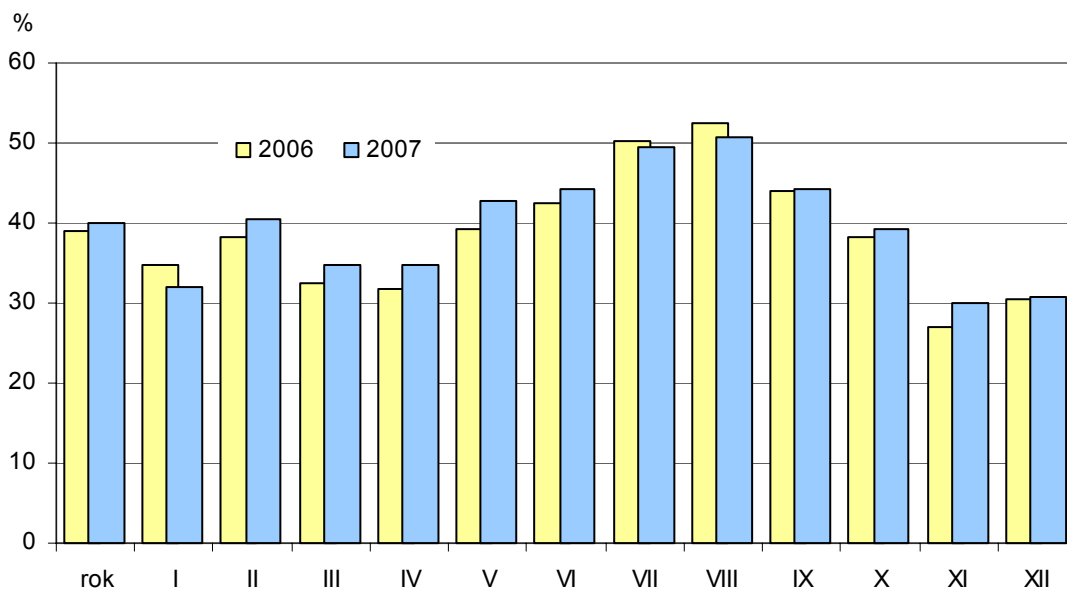
Turyści zagraniczni najczęściej korzystali z hoteli (82,2% wybrało na miejsce noclegu ten rodzaj obiektu) i stanowili 51,2% ogólnej liczby gości hotelowych (w hotelach 5-gwiazdkowych - 70,2%, w 4-gwiazdkowych - 59,5%, w 3-gwiazdkowych - 52,2%, w 2-gwiazdkowych - 38,7% i w hotelach oznaczonych 1 gwiazdką - 38,2%). W obiektach „pozostałych niesklasyfikowanych” nocowało 7,3% turystów zagranicznych, po 1,7% - na kempingach i w „innych obiektach hotelowych”, po 1,2% - w pensjonatach i ośrodkach szkoleniowo-wypoczynkowych.

Turyści zagraniczni korzystający z noclegów w hotelach według kategorii obiektów w 2007 r.



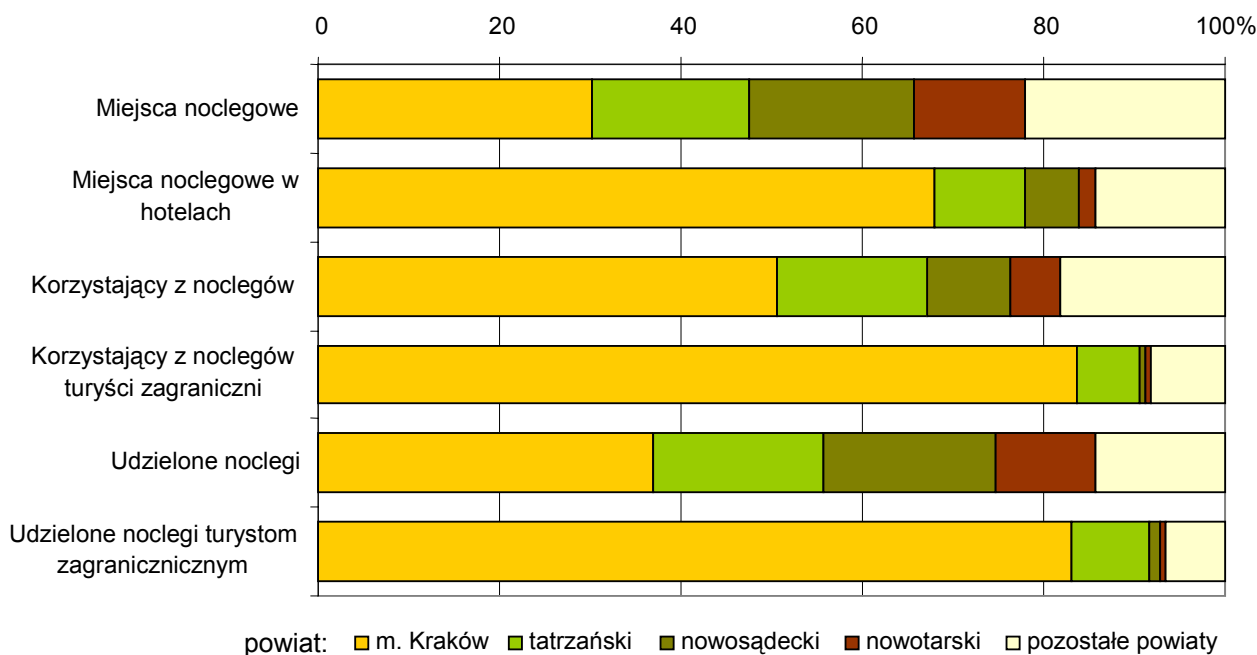
**Stopień wykorzystania** miejsc noclegowych turystycznych obiektów zbiorowego zakwaterowania w 2007 r. wyniósł 39,9% (wzrost o 0,8 punktu procentowego w odniesieniu do odnotowanego w 2006 r.). Najbardziej wzrosło wykorzystanie miejsc w schroniskach młodzieżowych (o 5,3 punktu procentowego), zakładach uzdrowiskowych (o 3,5 punktu) i ośrodkach kolonijnych (o 2,9 punktu). Jedynie w 4 rodzajach obiektów stopień wykorzystania miejsc noclegowych zmniejszył się. Stopień wykorzystania pokoi w obiektach hotelowych utrzymał się na niezmiennym poziomie i wyniósł 51,4% (53,9% w hotelach).

### Stopień wykorzystania miejsc noclegowych w turystycznych obiektach zbiorowego zakwaterowania według miesięcy



Centrum turystyczne województwa stanowił Kraków. W **Krakowie** w końcu lipca 2007 r. było zlokalizowanych 157 obiektów zbiorowego zakwaterowania (19,4 tys. miejsc noclegowych), czyli 18,6% obiektów w województwie (30,3% miejsc). Większość bazy turystycznej Krakowa stanowiły hotele - 99 obiektów z 13,9 tys. miejsc noclegowych (63,1% obiektów i 71,4% miejsc). Udział w skali województwa wynosił 55,0% hoteli i 67,9% miejsc w hotelach. W 2007 r. z noclegów w turystycznych obiektach zbiorowego zakwaterowania na terenie Krakowa skorzystała ponad połowa (50,7%) ogólnej liczby osób korzystających z noclegów w województwie, a turystów zagranicznych - 83,7%.

### Turystyczne obiekty zbiorowego zakwaterowania i ich wykorzystanie według powiatów w 2007 r.



TABL.4 MIEJSCA NOCLEGOWE W TURYSTYCZNYCH OBIEKTACH ZBIOROWEGO ZAKWATEROWANIA, ICH WYKORZYSTANIE ORAZ WYBRANE WSKAŹNIKI NATĘŻENIA MIEJSC I OSÓB KORZYSTAJĄCYCH Z NOCLEGÓW WEDŁUG POWIATÓW W 2007 R.

POWIATY	Miejsca noclegowe <sup>a</sup>	Korzystający z noclegów		Udzielone noclegi		Liczba		
		ogółem	w tym turyści zagraniczni	ogółem	w tym turystom zagranicznym	miejsc noclegowych na 100 mieszkańców <sup>b</sup>	miejsc noclegowych na 1 km <sup>2</sup> <sup>c</sup>	korzystających z noclegów na 100 mieszkańców <sup>d</sup>
<b>OGÓŁEM .....</b>	<b>64127</b>	<b>2830461</b>	<b>979429</b>	<b>8014017</b>	<b>2268918</b>	<b>2,0</b>	<b>4,2</b>	<b>86,4</b>
<b>POWIATY</b>								
Bocheński .....	1224	66595	4196	96436	7051	1,2	1,9	66,0
Brzeski .....	478	13107	1209	43001	3202	0,5	0,8	14,5
Chrzanowski .....	35	2374	576	4390	1311	0,0	0,1	1,9
Dąbrowski .....	50	425	19	698	19	0,1	0,1	0,7
Gorlicki .....	1652	41468	803	178835	1925	1,5	1,7	38,9
Krakowski .....	1401	94406	22374	150102	35440	0,6	1,1	38,3
Limanowski .....	1801	27769	933	88271	2892	1,5	1,9	22,7
Miechowski .....	40	1301	439	1616	621	0,1	0,1	2,6
Myślenicki .....	967	20863	1515	49869	3355	0,8	1,4	17,7
Nowosądecki .....	11654	260588	6683	1513742	29085	5,9	7,5	130,8
Nowotarski .....	7834	157602	5409	887681	12504	4,3	5,3	86,3
Olkuski .....	455	16289	1060	37799	2337	0,4	0,7	14,3
Oświęcimski .....	523	24492	14117	55669	35064	0,3	1,3	16,0
Proszowicki .....	21	1734	261	2696	474	0,0	0,1	4,0
Suski .....	2063	47021	1546	152970	3942	2,5	3,0	57,2
Tarnowski .....	379	18901	1505	38421	2009	0,2	0,3	9,7
Tatrzański .....	11148	465642	67314	1500972	193626	17,1	23,6	714,1
Wadowicki .....	1274	45756	6393	85967	14108	0,8	2,0	29,6
Wielicki .....	547	28686	10043	49335	15320	0,5	1,3	26,9
<b>MIASTA NA PRAWACH POWIATU</b>								
Kraków .....	19401	1434804	819978	2967601	1884069	2,6	59,3	189,7
Nowy Sącz .....	613	23200	3402	42784	7015	0,7	10,6	27,5
Tarnów .....	567	37438	9654	65162	13549	0,5	7,9	32,1

a Stan w dniu 31 VII. b Wskaźnik Deferta (wskaźnik funkcji turystycznej). c Wskaźnik gęstości bazy noclegowej. d Wskaźnik Schneidera (wskaźnik intensywności ruchu turystycznego).

**Szczegółowe informacje z tej tematyki, wzbogacone o inne aspekty z zakresu turystyki w Małopolsce znajdują się w publikacji „Turystyka w województwie małopolskim w 2007 r.”, która ukaże się w czerwcu 2008 r.**