



URZĄD STATYSTYCZNY W KRAKOWIE



31-223 Kraków, ul. Kazimierza Wyki 3
e-mail: sekretariatUSKRRK@stat.gov.pl tel. 12 415 60 11 Internet: <http://www.stat.gov.pl/krak>

Informacja sygnałna - Nr 3

Data opracowania - maj 2013 r.

TURYSTYKA W WOJEWÓDZTWIE MAŁOPOLSKIM W 2012 R.

Notatka prezentuje wyniki badania prowadzonego z częstotliwością miesięczną na formularzu o symbolu KT-1 (sprawozdanie o wykorzystaniu turystycznego obiektu noclegowego) w województwie małopolskim w 2012 r. Badanie obejmowało turystyczne obiekty hotelowe (4 rodzaje) oraz pozostałe obiekty (16 rodzajów), a wśród nich — pokoje gościnne i kwatery agroturystyczne, które posiadały 10 i więcej miejsc noclegowych. Niewielkie obiekty świadczące usługi noclegowe, posiadające mniej niż 10 miejsc noclegowych, objęte rocznym badaniem reprezentacyjnym (ankieta o symbolu KT-2 — wykorzystanie turystycznego obiektu noclegowego) nie stanowią tematu niniejszego opracowania.

Począwszy od 2012 r. zmieniono sposób grupowania danych w opracowaniach wynikowych i zaprezentowano łącznie wszystkie rodzaje turystycznych obiektów noclegowych, razem z pokojami gościnnymi i kwaterami agroturystycznymi. Dla uzyskania porównywalności, w analogiczny sposób skorygowano (w stosunku do wcześniej opublikowanych) dane za 2011 r.

W 2012 r. odnotowano mniejszą niż przed rokiem liczbę miejsc w turystycznych obiektach noclegowych położonych w granicach administracyjnych województwa małopolskiego. Liczba turystów¹ korzystających z noclegów oraz liczba udzielonych noclegów była wyższa w stosunku do 2011 r. Przybyło zarówno turystów zagranicznych jak i krajowych. Zwiększył się stopień wykorzystania miejsc noclegowych. Poprawie uległ również stopień wykorzystania pokoi w obiektach hotelowych, głównie w hotelach.

Województwo małopolskie było pierwszym województwem w kraju pod względem liczby osób korzystających z turystycznych obiektów noclegowych oraz drugim (po województwie zachodniopomorskim) pod względem liczby osobonocy. Odsetek turystów zagranicznych w ogólnej liczbie osób korzystających z noclegów był najwyższy. Stopień wykorzystania miejsc noclegowych był wyższy niż przeciętnie w kraju (piąta lokata wśród szesnastu województw). Wyższy był również od średniej krajowej stopień wykorzystania pokoi w obiektach hotelowych (trzecie miejsce w kraju).

¹ Pojęcie „turysta” oznacza osobę podróżującą do miejsca znajdującego się poza jej zwykłym otoczeniem, na czas nie dłuższy niż 12 kolejnych miesięcy (jeśli podstawowym celem podróży nie jest podjęcie działalności zarobkowej wynagradzanej ze środków pochodzących z odwiedzanego miejsca) oraz korzystającą z zakwaterowania w odwiedzanym miejscu przynajmniej przez jedną noc.

W końcu lipca 2012 r. w województwie małopolskim było 1400 **turystycznych obiektów noclegowych**, z których 429 stanowiły obiekty hotelowe, a 971 — obiekty pozostałe. W porównaniu ze stanem sprzed roku przybyło 18 obiektów (9 obiektów hotelowych i 9 pozostałych). Nadal wzrastała liczba hoteli. Było ich 287, tj. o 12 więcej niż przed rokiem. Nie uległa zmianie liczba hoteli oznaczonych najwyższą, 5-gwiazdkową kategorią (14 hoteli), natomiast o 9 wzrosła liczba hoteli 3-gwiazdkowych i wyniosła 156 obiektów.

TABL. 1. TURYSTYCZNE OBIEKTY NOCLEGOWE
Stan w dniu 31 VII

RODZAJE OBIEKTÓW	Obiekty			Miejsca noclegowe			Liczba miejsc noclegowych na 1 obiekt	
	2011	2012		2011	2012		2011	2012
	w liczbach bezwzględnych		w odsetkach	w liczbach bezwzględnych		w odsetkach	2011	2012
OGÓŁEM	1382	1400	100,0	85266	84713	100,0	61,7	60,5
Obiekty hotelowe	420	429	30,6	37097	37001	43,7	88,3	86,2
Hotele	275	287	20,5	29479	29696	35,1	107,2	103,5
Motele	9	8	0,5	372	293	0,3	41,3	36,6
Pensjonaty	60	60	4,3	3300	3362	4,0	55,0	56,0
Inne obiekty hotelowe	76	74	5,3	3946	3650	4,3	51,9	49,3
Pozostałe obiekty	962	971	69,4	48169	47712	56,3	50,1	49,1
Domy wycieczkowe	11	11	0,8	589	587	0,7	53,5	53,4
Schroniska	26	24	1,7	1519	1384	1,6	58,4	57,7
Schroniska młodzieżowe	7	5	0,4	521	439	0,5	74,4	87,8
Szkolne schroniska młodzieżowe	25	24	1,7	1592	1551	1,8	63,7	64,6
Ośrodki wczasowe	108	104	7,4	8447	8393	9,9	78,2	80,7
Ośrodki kolonijne	10	8	0,6	593	514	0,6	59,3	64,3
Ośrodki szkoleniowo-wypoczynkowe	65	59	4,2	4815	4207	5,0	74,1	71,3
Domy pracy twórczej	11	12	0,9	326	385	0,5	29,6	32,1
Zespoły domków turystycznych	16	16	1,1	863	944	1,1	53,9	59,0
Kempingi	11	9	0,6	1383	916	1,1	125,7	101,8
Pola biwakowe	9	8	0,6	660	585	0,7	73,3	73,1
Hostele	33	37	2,6	1676	1853	2,2	50,8	50,1
Zakłady uzdrowiskowe	37	36	2,6	4769	4887	5,8	128,9	135,8
Pokoje gościnne	435	462	33,0	10898	11820	13,9	25,1	25,6
Kwatery agroturystyczne	67	67	4,8	1049	1111	1,3	15,7	16,6
Pozostałe niesklasyfikowane .	91	89	6,4	8469	8136	9,6	93,1	91,4

W turystycznych obiektach noclegowych w województwie małopolskim na przyjęcie gości przygotowano 84,7 tys. **miejsc noclegowych**, wśród których 87,1% (73,8 tys.) było dostępnych dla turystów przez cały rok. Ogólna liczba miejsc noclegowych była niższa w stosunku do stanu w końcu lipca 2011 r. (o 0,6 tys., tj. o 0,6%). Liczba miejsc w obiektach hotelowych obniżyła się o 0,1 tys. (o 0,3%), a w obiektach pozostałych spadek wyniósł 0,5 tys. miejsc (o 0,9%).

Wzrosła liczba miejsc noclegowych w hotelach — łącznie o 0,2 tys. (o 0,7%). W hotelach 5-gwiazdkowych znajdowało się 2,2 tys. miejsc, w 4-gwiazdkowych — 7,9 tys. miejsc, a 13,6 tys. miejsc (45,7% wszystkich miejsc hotelowych) mieściło się w hotelach średniej klasy, oznaczonych 3-gwiazdkową kategorią.

Liczba **pokoi** w obiektach hotelowych wyniosła 17,2 tys., z których 17,0 tys. (98,6%) było wyposażonych w pełny węzeł higieniczno-sanitarny. Średnia wielkość hotelu wyniosła 49 pokoi przypadających na 1 obiekt, w przeciętnym motelu było 19 pokoi, a w pensjonacie — 24.

W końcu lipca 2012 r. w turystycznych obiektach noclegowych działały 1082 **placówki gastronomiczne**: 353 restauracje, 294 bary, 364 stołówki oraz 71 punktów gastronomicznych. Na 100 turystycznych obiektów noclegowych przypadało średnio 77 placówek gastronomicznych (143 w obiektach hotelowych, a w pozostałych obiektach — 48).

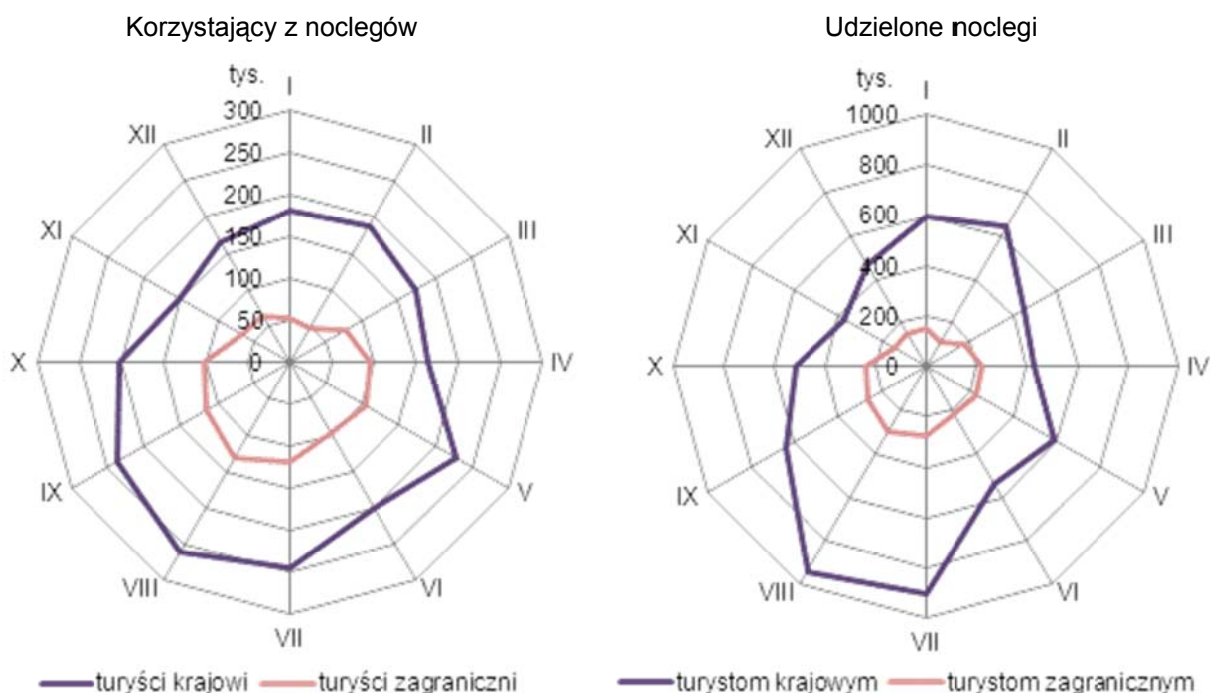
TABL. 2. KORZYSTAJĄCY Z NOCLEGÓW I UDZIELONE NOCLEGI W TURYSTYCZNYCH OBIEKTACH NOCLEGOWYCH

RODZAJE OBIEKTÓW	Korzystający z noclegów			Udzielone noclegi			Średni czas pobytu turysty w obiekcie w dniach	
	2011	2012		2011	2012		2011	2012
	w liczbach bezwzględnych	w odsetkach		w liczbach bezwzględnych	w odsetkach			
OGÓŁEM	3270355	3470259	100,0	8905808	9563909	100,0	2,7	2,8
Obiekty hotelowe	2216409	2395861	69,0	4760773	5215276	54,5	2,1	2,2
Hotele	1911241	2100279	60,5	3944672	4385265	45,8	2,1	2,1
Motele	32238	32047	0,9	45350	43117	0,5	1,4	1,3
Pensjonaty	109303	117107	3,4	381826	423015	4,4	3,5	3,6
Inne obiekty hotelowe	163627	146428	4,2	388925	363879	3,8	2,4	2,5
Pozostałe obiekty	1053946	1074398	31,0	4145035	4348633	45,5	3,9	4,0
Domy wycieczkowe	9148	7703	0,2	38761	28898	0,3	4,2	3,8
Schroniska	76058	81896	2,4	122564	130328	1,4	1,6	1,6
Schroniska młodzieżowe	33116	25126	0,7	65761	51651	0,6	2,0	2,1
Szkolne schroniska młodzieżowe	45908	42995	1,2	104392	92982	1,0	2,3	2,2
Ośrodki wczasowe	187994	188076	5,4	824690	845253	8,8	4,4	4,5
Ośrodki kolonijne	4289	6130	0,2	25601	22392	0,2	6,0	3,7
Ośrodki szkoleniowo-wypoczynkowe	135172	119719	3,4	478142	433928	4,5	3,5	3,6
Domy pracy twórczej	7572	6933	0,2	42518	38898	0,4	5,6	5,6
Zespoły domków turystycznych	17624	22634	0,7	62263	63547	0,7	3,5	2,8
Kempingi	16489	11326	0,3	34013	27752	0,3	2,1	2,5
Pola biwakowe	3771	3742	0,1	11845	13414	0,1	3,1	3,6
Hostele	111812	134913	3,9	217945	269272	2,8	1,9	2,0
Zakłady uzdrowiskowe	94890	95915	2,8	1116688	1213768	12,7	11,8	12,7
Pokoje gościnne	126648	141183	4,1	484252	573945	6,0	3,8	4,1
Kwatery agroturystyczne ..	8336	11076	0,3	27453	38730	0,4	3,3	3,5
Pozostałe niesklasyfikowane	175119	175031	5,1	488147	503875	5,3	2,8	2,9

W 2012 r. w turystycznych obiektach noclegowych w województwie małopolskim zatrzymało się 3470,3 tys. **turystów**. W porównaniu z rokiem poprzednim odnotowano wzrost o 199,9 tys. osób (o 6,1%). W obiektach hotelowych liczba korzystających z noclegów wzrosła o 179,5 tys. (o 8,1%), a w pozostałych obiektach — o 20,5 tys. (o 1,9%). Wśród korzystających z noclegów w turystycznych obiektach noclegowych było 2398,5 tys. turystów krajowych oraz 1071,8 tys. turystów zagranicznych. Liczba turystów krajowych była wyższa w stosunku do poprzedniego roku o 85,1 tys. (o 3,7%), a zagranicznych — o 114,8 tys. (o 12,0%).

Wśród turystów zagranicznych, przebywających w 2012 r. w województwie małopolskim było 854,0 tys. (79,7%) osób, których miejscem stałego zamieszkania była Europa, a następnie Azja — 110,3 tys. (10,3%) i Ameryka Północna — 73,9 tys. (6,9%). Mieszkańcy pozostałych kontynentów, bezpaństwowcy oraz osoby, dla których nie ustalono miejsca stałego zamieszkania tworzyli grupę 33,6 tys. osób (3,1%). Ponad połowę (52,1%) turystów zagranicznych, którzy nocowali w województwie małopolskim w 2012 r. stanowili mieszkańcy 7 państw (Wielka Brytania, Niemcy, Włochy, Stany Zjednoczone, Ukraina, Francja, Norwegia), a odsetek udzielonych im noclegów wyniósł 55,0% noclegów udzielonych turystom zagranicznym. Turyści zagraniczni najczęściej nocowali w hotelach — 857,6 tys. osób (80,0% gości zagranicznych). Drugim, pod względem popularności wśród turystów zagranicznych, rodzajem obiektów były hostele, w których zatrzymało się 71,2 tys. (6,6%) gości z zagranicy.

WYKRES 1. KORZYSTAJĄCY Z NOCLEGÓW I UDZIEŁONE NOCLEGI W TURYSTYCZNYCH OBIEKTACH NOCLEGOWYCH WEDŁUG MIESIĘCY W 2012 R.

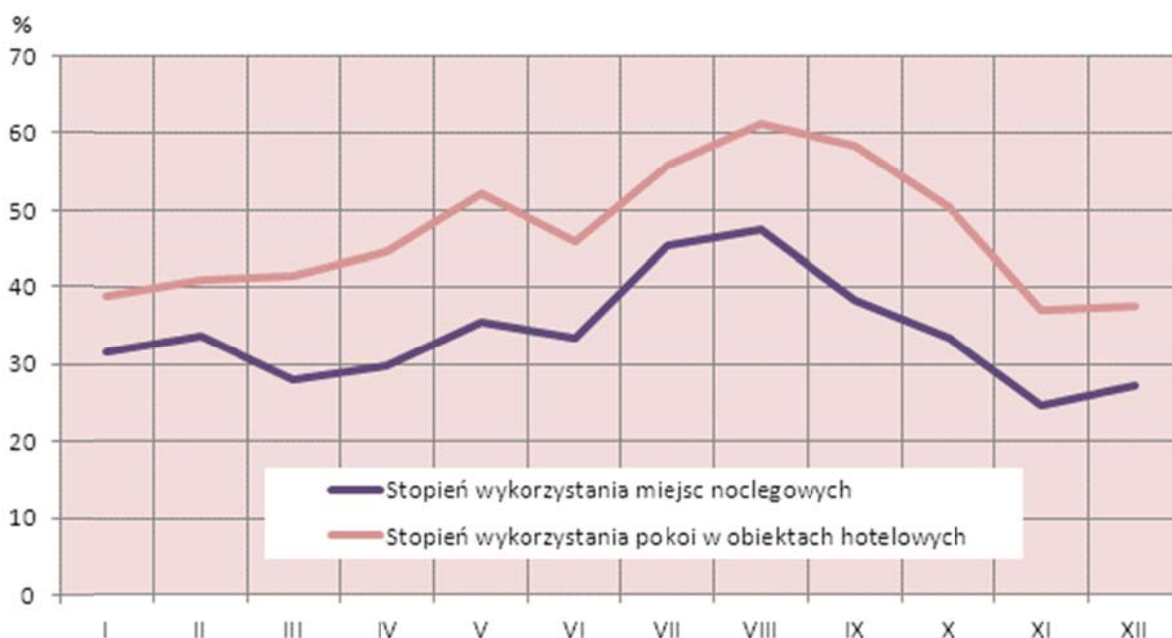


Liczba **udzielonych noclegów** w turystycznych obiektach noclegowych w 2012 r. wyniosła 9563,9 tys., tj. o 658,1 tys. (o 7,4%) więcej w stosunku do 2011 r. Wzrosła liczba noclegów udzielonych turystom krajowym (o 383,0 tys., tj. o 5,7%) i zagranicznym (o 275,1 tys., tj. o 12,4%). Udział osobonocy turystów zagranicznych wyniósł 26,0% (w 2011 r. — 24,8%) noclegów udzielonych w obiektach turystycznych w województwie małopolskim.

Wykorzystanie turystycznych obiektów noclegowych mierzone jest stopniem wykorzystania miejsc noclegowych (tj. procentowym udziałem liczby udzielonych noclegów do nominalnej liczby miejsc noclegowych) oraz stopniem wykorzystania pokoi w obiektach hotelowych (tj. procentowym udziałem liczby wynajętych pokoi do nominalnej liczby pokoi). W 2012 r. stopień wykorzystania miejsc noclegowych w turystycznych obiektach noclegowych w województwie małopolskim ukształtował się na poziomie 34,4%, (wzrost o 0,7 p. proc.). W 3 rodzajach obiektów odnotowano stopień wykorzystania miejsc powyżej średniej wojewódzkiej, a mianowicie w hostelach (37,2%), hotelach (41,6%) i najwyższy w zakładach uzdrowiskowych — 71,8%. W pozostałych rodzajach obiektów stopień wykorzystania miejsc ukształtował się poniżej przeciętnego poziomu dla województwa, a najniższy był w kwaterach agroturystycznych — 11,3%.

Stopień wykorzystania pokoi w obiektach hotelowych wyniósł 47,2% (wzrost o 1,8 p. proc. w stosunku do 2011 r.), przy czym w hotelach i pensjonatach odnotowano jego wzrost, obniżył się natomiast w motelach i innych obiektach hotelowych.

WYKRES 2. STOPIEŃ WYKORZYSTANIA TURYSTYCZNYCH OBIEKTÓW NOCLEGOWYCH WEDŁUG MIESIĘCY W 2012 R.



W województwie małopolskim najwięcej turystów gościło w sierpniu, w lipcu i we wrześniu (odpowiednio 11,4%, 10,4% i 10,1% osób korzystających z noclegów w 2012 r.). Również w tych miesiącach najkorzystniej kształtował się stopień wykorzystania turystycznej bazy noclegowej. W czerwcu 2012 r. odnotowano mniej turystów (zarówno krajowych jak i zagranicznych) niż w maju oraz w lipcu, a także mniej niż w czerwcu 2011 r. Podobnie kształtowała się liczba udzielonych noclegów. Także stopień wykorzystania miejsc noclegowych i pokoi w obiektach hotelowych był w czerwcu niższy w stosunku do odnotowanych w miesiącach sąsiednich (w 2011 r. w czerwcu był wyższy niż w maju). Możliwe, że międzynarodowa impreza sportowa, jaką były Mistrzostwa Europy w Piłce Nożnej 2012, wpłynęła na decyzje w sprawie miejsc i terminów wyjazdów turystów podróżujących w innych celach, nie związanych z widowiskiem sportowym.

Turystyka w województwie małopolskim koncentruje się w jego stolicy. W końcu lipca 2012 r. w **Krakowie** odnotowano 241 turystycznych obiektów noclegowych o łącznej pojemności 26,5 tys. miejsc, tj. 31,3% ogółu miejsc noclegowych w województwie małopolskim. W porównaniu do stanu w końcu lipca 2011 r. liczba miejsc noclegowych była mniejsza o 1,0 tys. (o 3,7%). Wśród turystycznych obiektów noclegowych było 130 hoteli, w których mieściło się 17,1 tys. miejsc noclegowych (8,3 tys. pokoi). W Krakowie, podobnie jak przed rokiem, istniało 10 hoteli oznaczonych najwyższą, 5-gwiazdkową kategorią, o łącznej pojemności 1,9 tys. miejsc noclegowych (1,0 tys. pokoi).

Stopień wykorzystania miejsc noclegowych w turystycznych obiektach noclegowych w Krakowie wyniósł 43,3% (o 8,9 p. proc. powyżej przeciętnego w województwie), a stopień wykorzystania pokoi w obiektach hotelowych ukształtował się na poziomie 56,7% (analogicznie — o 9,5 p. proc. więcej).

TABL. 3. MIEJSCA NOCLEGOWE I ICH WYKORZYSTANIE W TURYSTYCZNYCH OBIEKTACH NOCLEGOWYCH WEDŁUG POWIATÓW W 2012 R.

P O W I A T Y	Miejsca noclegowe ^a	Korzystający z noclegów		Udzielone noclegi		Miejsca noclegowe ^a		Korzystający z noclegów na 100 mieszkańców
		ogółem	w tym turyści zagraniczni	ogółem	w tym turystom zagranicznym	na 100 mieszkańców	na 1 km ²	
WOJEWÓDZ-TWO	84713	3470259	1071793	9563909	2485970	2,5	5,6	103,6
P O W I A T Y								
Bocheński	1387	59702	3275	86111	6869	1,3	2,1	57,4
Brzeski	478	23673	1973	41982	3522	0,5	0,8	25,6
Chrzanowski	219	4157	413	6812	770	0,2	0,6	3,3
Dąbrowski	70	1160	19	1928	22	0,1	0,1	2,0
Gorlicki	1405	35456	735	191944	1656	1,3	1,5	32,4
Krakowski	1545	84834	16761	132456	21925	0,6	1,3	32,2
Limanowski	1443	23329	1115	67285	2041	1,1	1,5	18,3
Miechowski	241	11961	705	17829	911	0,5	0,4	23,8
Myślenicki	858	16870	1137	39660	4614	0,7	1,3	13,7
Nowosądecki	11599	283064	8668	1601572	28680	5,5	7,5	135,3
Nowotarski	8210	177638	7223	794465	15168	4,3	5,6	94,0
Olkuski	350	13254	1469	31325	3346	0,3	0,6	11,6
Oświęcimski	854	36632	19121	78657	45438	0,6	2,1	23,6
Proszowicki	230	11037	218	16178	381	0,5	0,6	25,1
Suski	1646	33747	1233	101850	4584	2,0	2,4	40,2
Tarnowski	540	21949	1639	46551	2261	0,3	0,4	11,0
Tatrzański	22941	640607	60169	2217188	174484	33,9	48,6	946,9
Wadowicki	1742	74966	6924	139587	12844	1,1	2,7	47,3
Wielicki	1147	75756	15060	117961	27216	1,0	2,8	65,3
M I A S T A N A P R A W A C H P O W I A T U								
Kraków	26513	1778570	915582	3725897	2112170	3,5	81,1	234,3
Nowy Sącz	453	18876	2495	31851	5592	0,5	7,9	22,4
Tarnów	842	43021	5859	74820	11476	0,7	11,6	38,0

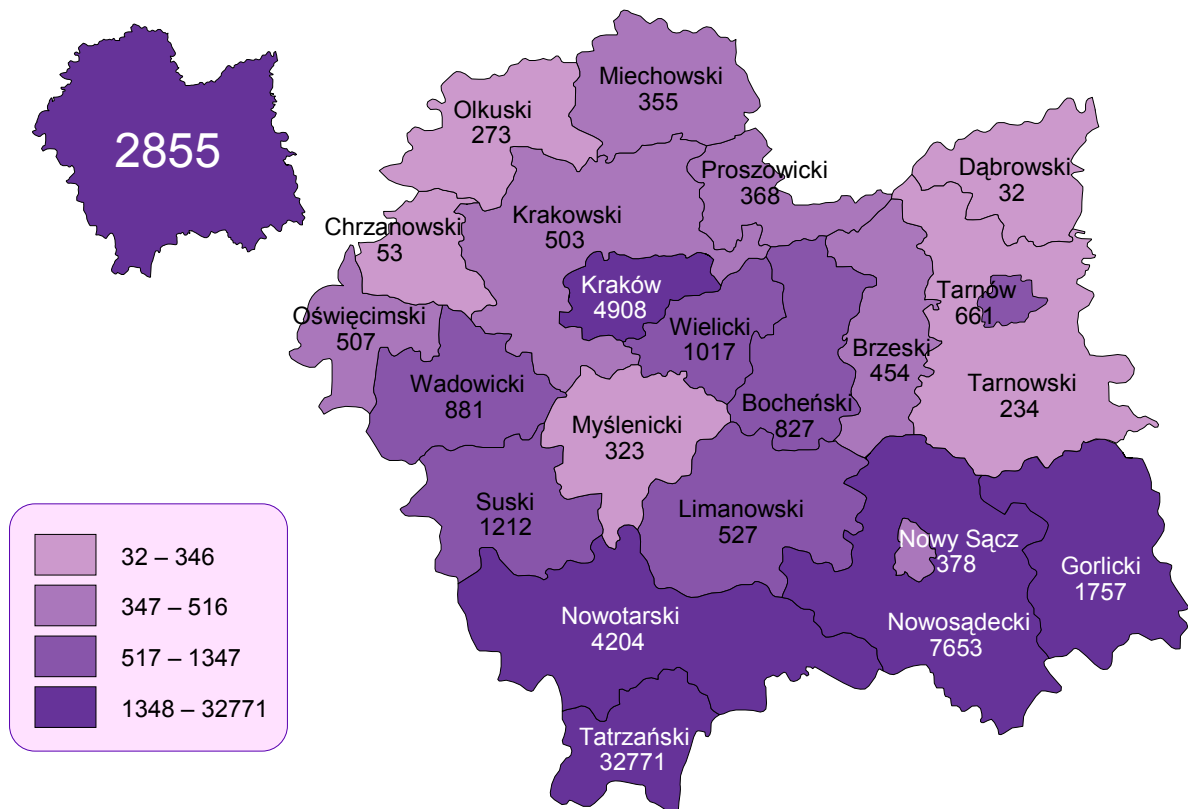
a Stan w dniu 31 VII.

W 2012 r. turystyczne obiekty noclegowe w Krakowie gościły 1778,6 tys. osób, tj. ponad połowę (51,3%) wszystkich turystów korzystających z noclegów w województwie małopolskim. Było wśród nich 915,6 tys. turystów zagranicznych i 863,0 tys. — krajowych. Udział turystów, których miejscem stałego zamieszkania był inny kraj niż Polska, wyniósł 51,5% ogólnej liczby turystów w Krakowie oraz 85,4% wszystkich gości zagranicznych w województwie małopolskim. Kraków odwiedziło więcej turystów niż w poprzednim roku, łącznie o 114,2 tys. (o 6,9%), przy czym liczba turystów zagranicznych wzrosła o 99,8 tys. (o 12,2%), a turystów krajowych — o 14,4 tys. (o 1,7%).

W turystycznych obiektach noclegowych położonych w granicach administracyjnych Krakowa udzielono 3725,9 tys. noclegów, z czego 2112,2 tys. (56,7%) stanowiły noclegi udzielone turystom zagranicznym, a 1613,7 tys. (43,3%) — turystom krajowym. Ogólna liczba osobonocy wzrosła (w porównaniu z rokiem 2011) o 270,0 tys. (o 7,8%). Turystom zagranicznym udzielono o 242,2 tys. (o 13,0%) noclegów więcej, a turystom krajowym — o 27,8 tys. (o 1,8%). Średni czas pobytu turysty zagranicznego ukształtował się na poziomie 2,3 dnia, a turysty krajowego — 1,9 dnia.

W **Nowym Sączu** i **Tarnowie** wzrosła liczba miejsc noclegowych w obiektach turystycznych. Nowy Sącz odwiedziło więcej osób korzystających z noclegów (o 1,8 tys., tj. o 10,5%) niż w 2011 r., natomiast w Tarnowie odnotowano mniej turystów (o 1,3 tys., tj. o 2,9%). Stopień wykorzystania miejsc noclegowych w obu miastach był zbliżony i wyniósł 26,2% w Nowym Sączu i 26,0% w Tarnowie.

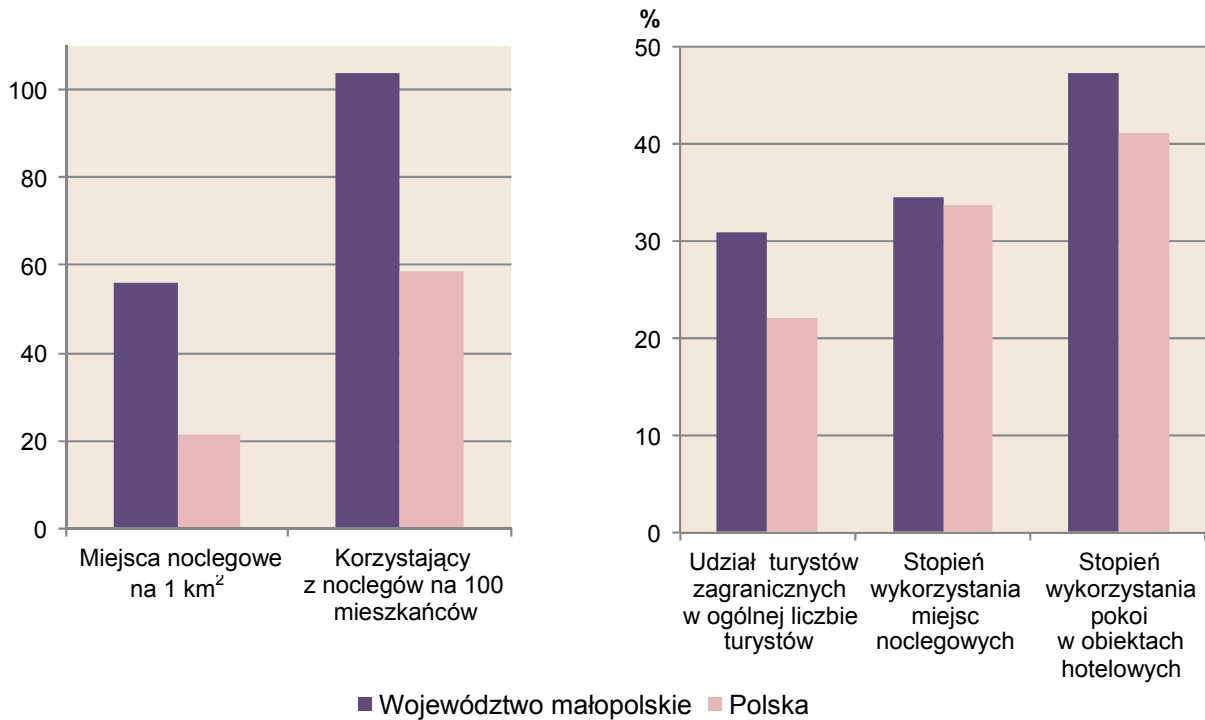
WYKRES 3. UDZIELONE NOCLEGI W TURYSTYCZNYCH OBIEKTACH NOCLEGOWYCH NA 1000 LUDNOŚCI WEDŁUG POWIATÓW W 2012 R.



Na obszarze **powiatów ziemskich** odnotowano 1,1 tys. turystycznych obiektów noclegowych o łącznej liczbie 56,9 tys. miejsc (wzrost w stosunku do stanu w końcu lipca 2011 r.). W 6 powiatach przybyło miejsc noclegowych, natomiast w 13 — było ich mniej niż przed rokiem. Liczba turystów korzystających z noclegów w powiatach ziemskich wyniosła 1629,8 tys. i wzrosła o 85,2 tys. (o 5,5%) w stosunku do 2011 r., a osobonocy — 5731,3 tys. i była wyższa o 386,9 tys. (o 7,2%). Spadek liczby osób korzystających z noclegów odnotowano w 5 powiatach, a liczby udzielonych noclegów — w 7. Średni czas pobytu turysty w obiekcie na terenie powiatów ziemskich mieścił się w granicach od 1,4 dnia w powiecie bocheńskim do 5,7 dnia — w nowosądeckim, a rozpiętość przedziału stopnia wykorzystania miejsc noclegowych wyniosła 38,3 p. proc. (od 8,3% w powiecie chrzanowskim do 46,6% w powiecie gorlickim).

Na obszarze 4 powiatów (m. Kraków oraz powiaty: tatrzański, nowosądecki i nowotarski) koncentrowało się 83% ruchu turystycznego województwa małopolskiego (ponad 87% udzielonych noclegów), a w przypadku turystów zagranicznych udział ten wyniósł blisko 93% (94% osobonocy).

WYKRES 4. WYBRANE WSKAŹNIKI CHARAKTERYZUJĄCE TURYSTYCZNE OBIEKTY NOCLEGOWE W WOJEWÓDZTWIE MAŁOPOLSKIM NA TLE KRAJU W 2012 R.



Więcej informacji na temat turystyki w województwie małopolskim będzie zawierała publikacja „Turystyka w województwie małopolskim w 2012 r.”, która ukaże się w czerwcu br.