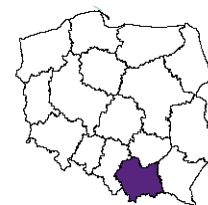




URZĄD STATYSTYCZNY W KRAKOWIE
ul. Kazimierza Wyki 3, 31-223 Kraków



Kontakt: e-mail: sekretariatUSKRK@stat.gov.pl
tel. 12 415 60 11
faks 12 36 10 191

Internet: <http://krakow.stat.gov.pl>

KOMUNIKAT O SYTUACJI SPOŁECZNO-GOSPODARCZEJ WOJEWÓDZTWA MAŁOPOLSKIEGO W MAJU 2016 R.

Nr 5/2016

opublikowany 28.06.2016

- ❖ W maju 2016 r. sytuacja na **rynku pracy** kształtowała się nadal korzystnie.
 - ⇒ Przeciętne zatrudnienie w sektorze przedsiębiorstw wzrosło zarówno w skali roku (o 4,8%), jak i w relacji do poprzedniego miesiąca (o 0,1%).
 - ⇒ Stopa bezrobocia rejestrowanego wyniosła 7,7% i była niższa w ujęciu rocznym o 1,3 p. proc. W relacji do kwietnia br. odnotowano mniejszą (o 10,2%) liczbę nowo rejestrujących się bezrobotnych, jak i osób wyłączonych z ewidencji (o 9,1%). Pracodawcy zaproponowali osobom bezrobotnym więcej (o 1,4%) ofert pracy niż rok wcześniej.
 - ⇒ Przeciętne miesięczne wynagrodzenie brutto w sektorze przedsiębiorstw zwiększyło się o 5,1% w stosunku do analogicznego okresu 2015 r. (rok wcześniej o 5,2%).
- ❖ W większości głównych obszarów **gospodarki** podstawowe wskaźniki uległy poprawie.
 - ⇒ Wartość produkcji sprzedanej przemysłu kształtowała się na poziomie wyższym (o 3,0%) niż w maju 2015 r., natomiast nadal niższa była wartość sprzedaży produkcji budowlano-montażowej (o 7,0%).
 - ⇒ Według wstępnych danych liczba oddanych do użytkowania mieszkań była większa (o 37,3%) niż w maju 2015 r., na co wpłynął wzrost nowych realizacji zarówno w budownictwie przeznaczonym na sprzedaż lub wynajem (o 43,8%), jak i indywidualnym (o 13,7%). Wzrosła liczba mieszkań, na budowę których wydano pozwolenia (o 1,1%), zmniejszyła się natomiast liczba tych, których budowę rozpoczęto (o 35,2%),
 - ⇒ Zarówno sprzedaż detaliczna, jak i sprzedaż hurtowa zwiększyły się w ujęciu rocznym (odpowiednio o 3,9% i 5,4%).
 - ⇒ Ceny detaliczne artykułów żywnościowych objętych badaniem były wyższe niż przed rokiem. Odnotowano wzrost cen detalicznych większości warzyw i owoców oraz produktów zbożowych. Tańsze niż przed rokiem były m.in. niektóre gatunki kiełbas, masło oraz mleko. Ceny usług związanych z użytkowaniem mieszkania uległy niewielkim wahaniom, jednocześnie nadal tańsze były paliwa.
 - ⇒ W maju 2016 r. przeciętne ceny zbóż (w ujęciu rocznym) były wyższe w skupie, ale niższe na targowiskach. Wzrosły ponadto ceny żywca wołowego i wieprzowego w skupie oraz (na obu rynkach) ceny ziemniaków. Mniej niż rok wcześniej płacono natomiast za mleko w skupie. Opłacalność tuczu trzody chlewnej, mierzona relacją cen skupu żywca wieprzowego do cen żyta na targowiskach w skali roku uległa poprawie, pogorszyła się natomiast w relacji do poprzedniego miesiąca.

SPIS TREŚCI

	Strona
Rynek pracy	4
Wynagrodzenia	8
Ceny detaliczne	9
Rolnictwo	11
Przemysł i budownictwo	14
Budownictwo mieszkaniowe	16
Rynek wewnętrzny	18
Wybrane dane o województwie małopolskim	20

UWAGI OGÓLNE

Prezentowane w Komunikacie dane:

- o zatrudnieniu, wynagrodzeniach oraz o produkcji sprzedanej przemysłu i budownictwa, produkcji budowlano-montażowej, a także o sprzedaży detalicznej i hurtowej towarów dotyczą podmiotów gospodarczych, w których liczba pracujących przekracza 9 osób,
- o sektorze przedsiębiorstw, dotyczą podmiotów prowadzących działalność gospodarczą w zakresie: leśnictwa i pozyskiwania drewna; rybołówstwa w wodach morskich; górnictwa i wydobywania; przetwórstwa przemysłowego; wytwarzania i zaopatrywania w energię elektryczną, gaz, parę wodną, gorącą wodę i powietrze do układów klimatyzacyjnych; dostawy wody; gospodarowania ściekami i odpadami oraz działalności związanej z rekultywacją; budownictwa; handlu hurtowego i detalicznego; naprawy pojazdów samochodowych, włączając motocykle; transportu i gospodarki magazynowej; działalności związanej z zakwaterowaniem i usługami gastronomicznymi; informacji i komunikacji; działalności związanej z obsługą rynku nieruchomości; działalności prawniczej, rachunkowo-księgowej i doradztwa podatkowego, działalności firm centralnych (head offices); doradztwa związanego z zarządzaniem; działalności w zakresie architektury i inżynierii; badań i analiz technicznych; reklamy, badania rynku i opinii publicznej; pozostałej działalności profesjonalnej, naukowej i technicznej; działalności w zakresie usług administrowania i działalności wspierającej; działalności związanej z kulturą, rozrywką i rekreacją; naprawy i konserwacji komputerów i artykułów użytku osobistego i domowego; pozostałej indywidualnej działalności usługowej,
- o cenach detalicznych dotyczą towarów żywnościowych i nieżywnościowych oraz usług, które pochodzą z notowań cen prowadzonych przez ankietatorów w wybranych punktach sprzedaży, w wytypowanych rejonach badania cen; ceny żywności notowane są raz w miesiącu z wyjątkiem owoców i warzyw, w zakresie których notowania cen prowadzone są dwa razy w miesiącu,
- o skupie produktów rolnych obejmują skup od producentów z terenu województwa; ceny podano bez podatku VAT,
- o wynikach finansowych przedsiębiorstw oraz nakładach inwestycyjnych dotyczą podmiotów gospodarczych prowadzących księgi rachunkowe (z wyjątkiem przedsiębiorstw rolnictwa, leśnictwa, łowiectwa i rybactwa, działalności finansowej i ubezpieczeniowej oraz szkół wyższych), w których liczba pracujących przekracza 49 osób.

Dane w ujęciu wartościowym wyrażone są w cenach bieżących i stanowią podstawę dla obliczenia wskaźników struktury. Wskaźniki dynamiki zaprezentowano na podstawie wartości w cenach bieżących, z wyjątkiem przemysłu, dla którego wskaźniki dynamiki podano na podstawie wartości w cenach stałych (średnie ceny bieżące 2010 r.).

Liczby względne (wskaźniki, odsetki) wyliczono na podstawie danych bezwzględnych, wyrażonych z większą dokładnością niż podane w tekście i tablicach.

Dane prezentuje się w układzie Polskiej Klasyfikacji Działalności - PKD 2007.

POLSKA KLASYFIKACJA DZIAŁALNOŚCI 2007 (PKD 2007)

skrót

pełna nazwa

sekcje

wytwarzanie i zaopatrywanie w energię elektryczną, gaz, parę wodną i gorącą wodę	wytwarzanie i zaopatrywanie w energię elektryczną, gaz, parę wodną, gorącą wodę i powietrze do układów klimatyzacyjnych
dostawa wody; gospodarowanie ściekami i odpadami; rekultywacja	dostawa wody; gospodarowanie ściekami i odpadami oraz działalność związana z rekultywacją
handel; naprawa pojazdów samochodowych	handel hurtowy i detaliczny; naprawa pojazdów samochodowych, włączając motocykle
zakwaterowanie i gastronomia	działalność związana z zakwaterowaniem i usługami gastronomicznymi
obsługa rynku nieruchomości	działalność związana z obsługą rynku nieruchomości
administrowanie i działalność wspierająca	działalność w zakresie usług administrowania i działalność wspierająca

działy

produkcja koksu i produktów rafinacji ropy naftowej	wytwarzanie i przetwarzanie koksu i produktów rafinacji ropy naftowej
produkcja wyrobów z metali	produkcja metalowych wyrobów gotowych, z wyłączeniem maszyn i urządzeń
produkcja maszyn i urządzeń	produkcja maszyn i urządzeń, gdzie indziej niesklasyfikowana
produkcja skór i wyrobów skórzanych	produkcja skór i wyrobów ze skór wyprawionych
produkcja pojazdów samochodowych, przyczep i naczep	produkcja pojazdów samochodowych, przyczep i naczep, z wyłączeniem motocykli
budowa budynków	roboty budowlane związane ze wznoszeniem budynków
budowa obiektów inżynierii lądowej i wodnej	roboty związane z budową obiektów inżynierii lądowej i wodnej

ZNAKI UMOWNE

Kreska (–) –	zjawisko nie wystąpiło.
Kropka (.) –	zupełny brak informacji albo brak informacji wiarygodnych.
Znak (x) –	wypełnienie pozycji jest niemożliwe lub niecelowe.
Znak (*) –	oznacza, że dane zostały zmienione w stosunku do już opublikowanych.
Znak (Δ) –	oznacza, że nazwy zostały skrócone w stosunku do obowiązującej klasyfikacji.

Dane charakteryzujące województwo małopolskie można również znaleźć w publikacjach statystycznych wydawanych przez US w Krakowie oraz w publikacjach ogólnopolskich GUS.

Przy publikowaniu danych US prosimy o podanie źródła.

RYNEK PRACY

Przeciętne zatrudnienie w sektorze przedsiębiorstw w maju 2016 r. wyniosło 461,7 tys. osób, tym samym kształtowało się na poziomie wyższym (o 4,8%) niż rok wcześniej. **Stopa bezrobocia** była niższa niż w roku poprzednim (7,7% wobec 9,0%).

W porównaniu z majem 2015 r. przeciętne zatrudnienie wzrosło we wszystkich sekcjach (z wyjątkiem wytwarzania i zaopatrywania w energię elektryczną, gaz, parę wodną i gorącą wodę), w tym najbardziej w górnictwie i wydobywaniu (o 49,6%), administrowaniu i działalności wspierającej (o 25,3%) oraz informacji i komunikacji (o 21,3%).

Przeciętne zatrudnienie w sektorze przedsiębiorstw kształtowało się następująco:

Wyszczególnienie	V 2016		I-V 2016	
	w tys.	V 2015 = 100	w tys.	I-V 2015 = 100
O g ó ł e m	461,7	104,8	458,9	104,3
w tym:				
Przemysł	186,3	103,3	184,8	103,0
w tym				
przetwórstwo przemysłowe	162,5	102,9	161,0	102,7
Budownictwo	37,8	101,2	37,7	102,0
Handel; naprawa pojazdów samochodowych ^Δ	116,5	100,9	116,6	100,9
Transport i gospodarka magazynowa	23,3	110,6	23,2	107,9
Zakwaterowanie i gastronomia ^Δ	12,1	104,6	12,0	103,5
Informacja i komunikacja	22,1	121,3	21,7	120,8
Obsługa rynku nieruchomości ^Δ	6,0	101,1	6,0	101,4
Działalność profesjonalna, naukowa i techniczna ^α	23,4	110,9	23,1	109,3
Administrowanie i działalność wspierająca ^Δ	22,1	125,3	21,8	120,1

^α Nie obejmuje działów: Badania naukowe i prace rozwojowe oraz Działalność weterynaryjna.

W maju 2016 r. przeciętne zatrudnienie ogółem w sektorze przedsiębiorstw było o 0,1% większe niż w miesiącu poprzednim. Wśród sekcji PKD największy wzrost przeciętnego zatrudnienia odnotowano w zakwaterowaniu i gastronomii (o 0,8%), a najgłębszy spadek w handlu; naprawie pojazdów samochodowych (o 0,5%).

Przeciętne zatrudnienie w sektorze przedsiębiorstw w okresie **styczeń-maj 2016 r.** kształtowało się na poziomie 458,9 tys. osób, tj. o 4,3% wyższym niż w analogicznym okresie 2015 r.

Przeciętne zatrudnienie w ujęciu rocznym zwiększyło się przede wszystkim w górnictwie i wydobywaniu (o 46,4%), informacji i komunikacji (o 20,8%) oraz administrowaniu i działalności wspierającej (o 20,1%). Jednocześnie spadek przeciętnego zatrudnienia w tym okresie odnotowano w wytwarzaniu i zaopatrywaniu w energię elektryczną, gaz, parę wodną i gorącą wodę (o 7,9%).

DYNAMIKA PRZECIĘTNEGO ZATRUDNIENIA W SEKTORZE PRZEDSIĘBIORSTW
(przeciętna miesięczna 2010 = 100)



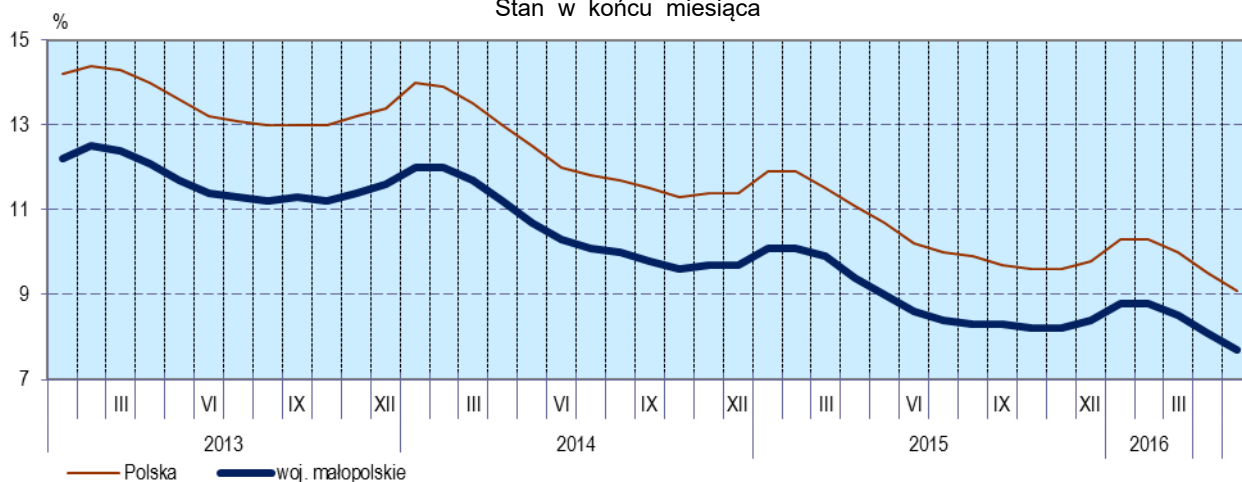
W końcu maja 2016 r. liczba **bezrobotnych zarejestrowanych** w urzędach pracy wyniosła 109,6 tys. osób i była mniejsza o 18,9 tys. osób (tj. o 14,7%) niż w analogicznym miesiącu 2015 r. i o 6,0 tys. (tj. o 5,2%) w relacji do kwietnia 2016 r. Kobiety stanowiły 53,4% ogółu zarejestrowanych bezrobotnych (rok wcześniej – 52,2%).

Liczba bezrobotnych i stopa bezrobocia kształtowały się następująco:

Wyszczególnienie	V 2015	2016	
		IV	V
Bezrobotni zarejestrowani (stan w końcu miesiąca) w tys.	128,6	115,6	109,6
Bezrobotni nowo zarejestrowani (w ciągu miesiąca) w tys.	11,2	11,9	10,7
Bezrobotni wyrejestrowani (w ciągu miesiąca) w tys.	17,8	18,3	16,6
Stopa bezrobocia rejestrowanego (stan w końcu miesiąca) w % ...	9,0	8,1	7,7

Stopa bezrobocia rejestrowanego wyniosła 7,7%, tym samym spadła zarówno w ujęciu rocznym (o 1,3 p. proc.), jak i w skali miesiąca (o 0,4 p. proc.). Województwo małopolskie pod względem wysokości stopy bezrobocia plasowało się na 3 miejscu w Polsce (najwyższą korzystną pozycję zajmowało województwo wielkopolskie ze stopą bezrobocia równą 5,7%).

STOPA BEZROBOCIA REJESTROWANEGO
Stan w końcu miesiąca



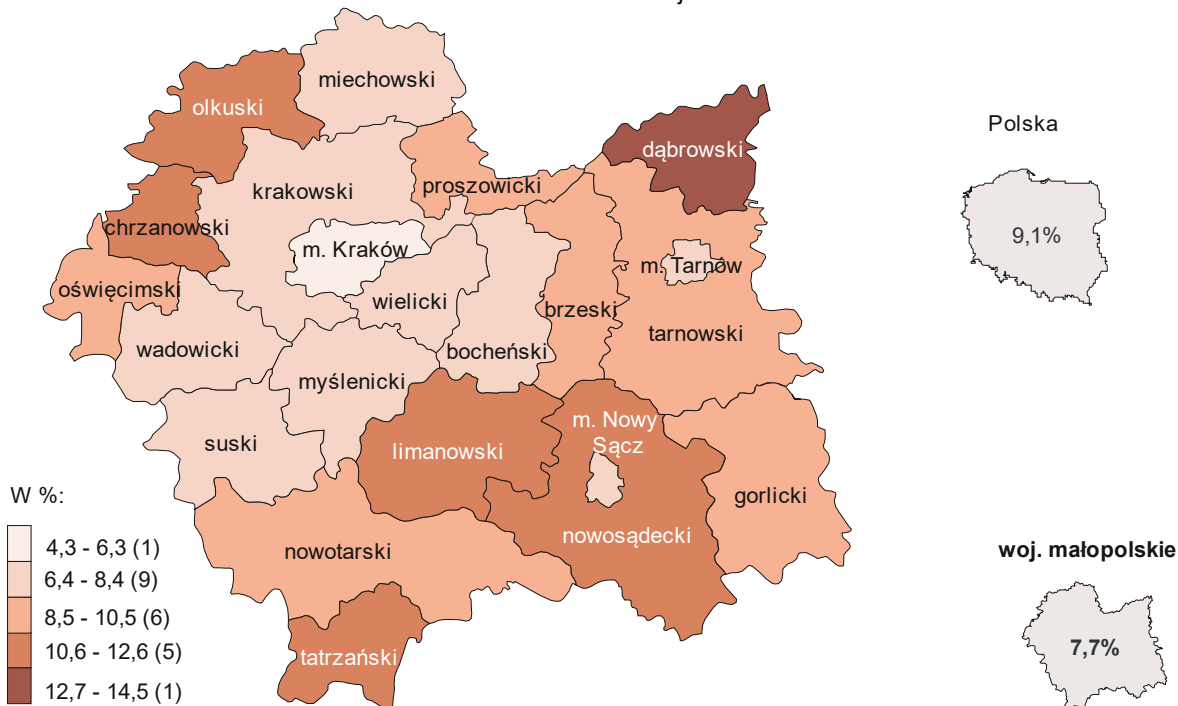
Nadal do powiatów o najwyższej stopie bezrobocia należały: dąbrowski (14,5% wobec 15,8% w maju 2015 r.), limanowski i tatrzański (po 12,4% wobec odpowiednio 14,6% i 13,5%), nowosądecki

(12,0%, rok wcześniej – 13,4%) oraz chrzanowski (11,6% wobec 13,5%), a o najniższej – m. Kraków (4,3% wobec 4,9% w maju 2015 r.).

W porównaniu z analogicznym okresem 2015 r. stopa bezrobocia spadła we wszystkich powiatach. Największy spadek stopy bezrobocia wystąpił w powiatach: myślenickim (o 3,1 p. proc.), limanowskim (o 2,2 p. proc.), wadowickim (o 2,1 p. proc.) oraz brzeskim, chrzanowskim i olkuskim (po 1,9 p. proc.).

STOPA BEZROBOCIA REJESTROWANEGO WEDŁUG POWIATÓW W 2016 R.

Stan w końcu maja



W maju 2016 r. w urzędach pracy **zarejestrowano** 10,7 tys. nowych bezrobotnych, tj. mniej o 10,2% niż przed miesiącem i o 5,2% niż w maju 2015 r. Osoby rejestrujące się po raz pierwszy stanowiły 24,5% nowo zarejestrowanych (przed rokiem – 22,0%). Stopa napływu bezrobotnych do urzędów pracy (tj. stosunek nowo zarejestrowanych do liczby aktywnych zawodowo) wyniosła 0,7% (0,8% rok wcześniej). Wśród ogółu nowo zarejestrowanych bezrobotnych zmniejszył się na przestrzeni roku udział osób rejestrujących się po raz kolejny (o 2,5 p. proc. do 75,5%), jak również zwolnionych z przyczyn dotyczących zakładu pracy (o 0,8 p. proc. do poziomu 6,3%). Równocześnie odnotowano wzrost odsetka absolwentów (o 3,4 p. proc. do 14,3%) oraz osób dotychczas niepracujących (o 0,7 p. proc. do 19,7%).

W maju 2016 r. z ewidencji bezrobotnych **wyrejestrowano** 16,6 tys. osób, tj. o 9,1% mniej niż miesiąc wcześniej i o 6,8% niż w maju 2015 r. Z tytułu podjęcia pracy (główniej przyczyny wyrejestrowania) z rejestru bezrobotnych wyłączono 7,9 tys. osób (rok wcześniej – 8,7 tys.). Udział tej kategorii osób w ogólnej liczbie wyrejestrowanych zmniejszył się o 1,8 p. proc. w ujęciu rocznym (do poziomu 47,3%). Obniżył się również odsetek osób, które rozpoczęły szkolenie lub staż u pracodawcy (o 0,8 p. proc. do 12,8%) oraz utraciły status bezrobotnego w wyniku niepotwierdzenia gotowości do podjęcia pracy (o 0,6 p. proc. do 20,3%). Zwiększył się natomiast odsetek osób, które dobrowolnie zrezygnowały ze statusu bezrobotnego (o 0,8 p. proc. do 7,7%). Odsetek osób, które nabyły prawa emerytalne lub rentowe utrzymał się na poziomie notowanym przed rokiem (1,1%). Stopa odpływu bezrobotnych z urzędów pracy (tj. stosunek liczby bezrobotnych wyrejestrowanych w danym miesiącu do liczby bezrobotnych na koniec ub. miesiąca) wyniosła 14,4% (rok wcześniej 13,2%).

W końcu maja 2016 r. **bez prawa do zasiłku** pozostawało 95,9 tys. bezrobotnych, a ich udział w liczbie bezrobotnych ogółem wyniósł 87,4% (rok wcześniej – 87,2%).

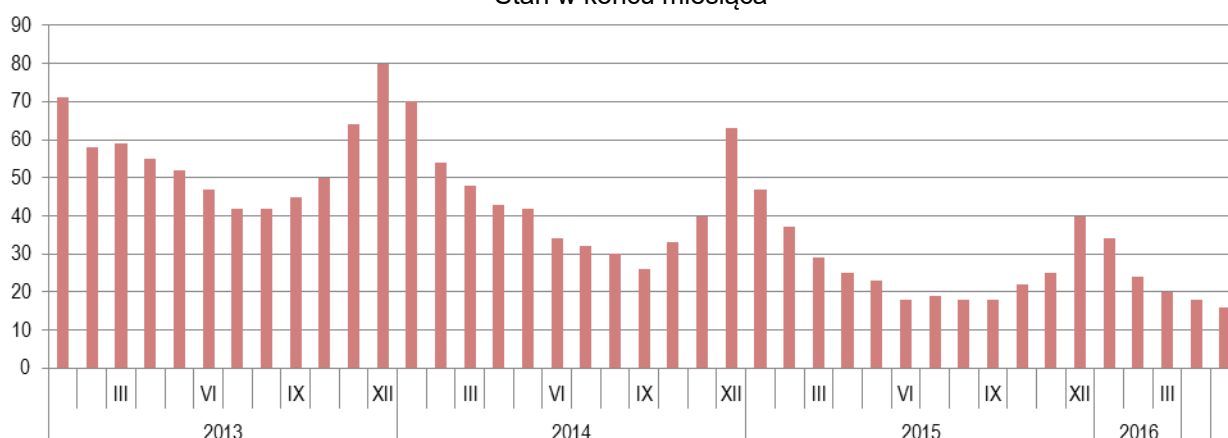
Spośród osób bezrobotnych będących w szczególnej sytuacji na rynku pracy, w końcu maja br. liczba osób długotrwale bezrobotnych¹ przekraczała połowę bezrobotnych zarejestrowanych – ich udział wyniósł 55,4% wobec 56,2% rok wcześniej. Zmniejszył się również odsetek osób bezrobotnych w wieku poniżej 30 roku życia (o 2,4 p. proc. do 31,0%, w tym udział osób w wieku poniżej 25 roku życia był niższy niż przed rokiem o 1,8 p. proc. i wyniósł 16,0%). Wśród bezrobotnych ogółem 25,6% stanowiły osoby w wieku powyżej 50 roku życia (tj. o 1,3 p. proc. więcej niż w maju ub. roku). Odsetek osób bezrobotnych posiadających co najmniej jedno dziecko w wieku do 6 roku życia zwiększył się o 1,7 p. proc. do 16,3%, a posiadających dziecko niepełnosprawne w wieku do 18 roku życia był nadal nieznaczny i wyniósł, podobnie jak przed rokiem, 0,1%. Odsetek osób bezrobotnych korzystających ze świadczeń pomocy społecznej wyniósł 1,7%, tj. o 1,2 p. proc. więcej niż rok wcześniej. Udział osób bezrobotnych niepełnosprawnych w grupie bezrobotnych ogółem wyniósł 6,1% (wzrost o 0,1 p. proc.).

Wybrane kategorie bezrobotnych będących w szczególnej sytuacji na rynku pracy kształtowały się następująco:

Wyszczególnienie	V 2015	2016	
		IV	V
	w % ogółem		
Do 25 roku życia	17,8	16,2	16,0
Długotrwale	56,2	54,8	55,4
Powyżej 50 roku życia	24,3	25,3	25,6
Niepełnosprawni	6,0	6,1	6,1

W maju 2016 r. do urzędów pracy zgłoszono 8,3 tys. **ofert zatrudnienia**, tj. o 8,9% mniej niż miesiąc wcześniej i o 1,4% więcej niż przed rokiem. W końcu miesiąca na 1 ofertę pracy przypadało 16 bezrobotnych (w kwietniu br. – 18, w maju ub. roku – 23).

Bezrobotni na 1 ofertę pracy
Stan w końcu miesiąca



Z danych urzędów pracy wynika, że w końcu maja 2016 r. 10 zakładów pracy zapowiedziało zwolnienie w najbliższym czasie 1,9 tys. pracowników (rok wcześniej 11 zakładów – 0,6 tys. pracowników).

¹ Do długotrwale bezrobotnych zalicza się osoby pozostające w rejestrze powiatowego urzędu pracy łącznie przez okres ponad 12 miesięcy w okresie ostatnich 2 lat, z wyłączeniem okresów odbywania stażu i przygotowania zawodowego w miejscu pracy.

WYNAGRODZENIA

W maju 2016 r. **przeciętne miesięczne wynagrodzenie brutto w sektorze przedsiębiorstw** wyniosło 3962,59 zł i było o 5,1% wyższe niż rok wcześniej.

W porównaniu z analogicznym miesiącem 2015 r. wzrost przeciętnych wynagrodzeń odnotowano we wszystkich sekcjach, w tym największy w informacji i komunikacji (o 10,4%), wytwarzaniu i zaopatrywaniu w energię elektryczną, gaz, parę wodną i gorącą wodę (o 8,2%), obsłudze rynku nieruchomości (o 7,9%) oraz zakwaterowaniu i gastronomii (o 6,0%).

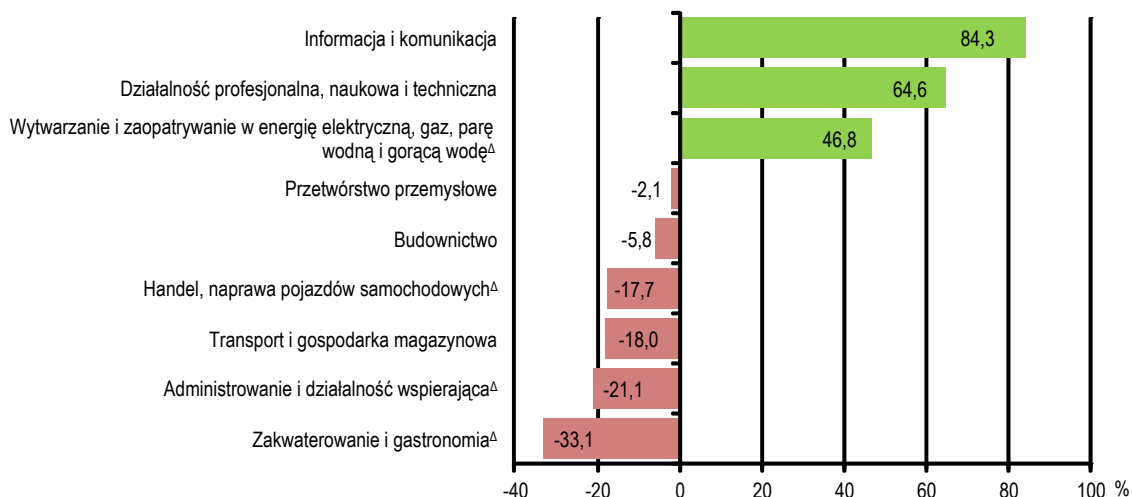
Przeciętne miesięczne wynagrodzenia brutto w sektorze przedsiębiorstw kształtowały się następująco:

Wyszczególnienie	V 2016		I-V 2016	
	w zł	V 2015=100	w zł	I-V 2015=100
O g ó ł e m	3962,59	105,1	4014,97	105,0
w tym:				
Przemysł	4021,08	104,0	4082,84	103,1
w tym				
przetwórstwo przemysłowe	3880,93	103,7	3876,73	103,1
Budownictwo	3732,11	104,5	3721,67	104,9
Handel; naprawa pojazdów samochodowych ^Δ	3260,89	103,4	3288,40	104,3
Transport i gospodarka magazynowa	3250,10	101,9	3161,27	102,7
Zakwaterowanie i gastronomia ^Δ	2651,64	106,0	2664,00	106,0
Informacja i komunikacja	7301,30	110,4	7431,30	105,8
Obsługa rynku nieruchomości ^Δ	3862,54	107,9	3796,34	104,8
Działalność profesjonalna, naukowa i techniczna ^Δ	6524,22	102,6	6848,60	106,6
Administrowanie i działalność wspierająca ^Δ	3126,87	104,4	3308,70	108,6

^a Nie obejmuje działów: Badania naukowe i prace rozwojowe oraz Działalność weterynaryjna.

W odniesieniu do przeciętnego wynagrodzenia w sektorze przedsiębiorstw w maju 2016 r., najwyższe przeciętne miesięczne wynagrodzenie brutto zanotowano w sekcji informacja i komunikacja (o 84,3% wyższe od średniego w województwie), natomiast najniższe wystąpiło w sekcji zakwaterowanie i gastronomia (o 33,1% niższe od przeciętnego wynagrodzenia w sektorze przedsiębiorstw).

ODCHYLENIA WZGLĘDNE PRZECIĘTNYCH MIESIĘCZNYCH WYNAGRODZEŃ BRUTTO OD ŚREDNIEGO WYNAGRODZENIA W SEKTORZE PRZEDSIĘBIORSTW W WOJEWÓDZTWIE W MAJU 2016 R.



W relacji do kwietnia br. przeciętne miesięczne wynagrodzenie brutto ukształtowało się na poziomie niższym o 3,7%. Najgłębszy spadek przeciętnego wynagrodzenia miał miejsce w sekcjach: informacja i komunikacja (15,3%), działalność profesjonalna, naukowa i techniczna (o 9,4%), górnictwo i wydobywanie (o 6,0%) oraz dostawa wody; gospodarowanie ściekami i odpadami; rekultywacja (o 4,5%).

**DYNAMIKA PRZECIĘTNEGO MIESIĘCZNEGO WYNAGRODZENIA BRUTTO
W SEKTORZE PRZEDSIĘBIORSTW**
(przeciętna miesięczna 2010 = 100)



W okresie **styczeń-maj 2016 r.** przeciętne miesięczne wynagrodzenie brutto w sektorze przedsiębiorstw ukształtowało się na poziomie 4014,97 zł, tj. o 5,0% wyższym niż w analogicznym okresie ub. roku. Wzrost średnich miesięcznych wynagrodzeń w omawianym okresie zanotowano we wszystkich sekcjach, w tym największy w administrowaniu i działalności wspierającej (o 8,6%) oraz działalności profesjonalnej, naukowej i technicznej (o 6,6%).

CENY DETALICZNE

W I kwartale 2016 r. ceny towarów i usług konsumpcyjnych w województwie małopolskim spadły o 0,5% w skali roku (wobec spadku o 1,6% w analogicznym okresie 2015 r.). Największy spadek cen zanotowano w grupie transport (o 7,2%) oraz odzież i obuwie (o 2,5%). Cen wyższe niż przed rokiem odnotowano m.in. w grupie napoje alkoholowe i wyroby tytoniowe (o 1,7%), jak również żywność i napoje bezalkoholowe (o 1,1%). W tym okresie w kraju odnotowano spadek cen o 0,9%.

Wskaźniki cen towarów i usług konsumpcyjnych w województwie małopolskim kształtowały się następująco:

Wyszczególnienie	2014	2015		2016
	IV kw.	I kw.	IV kw.	I kw.
	analogiczny okres roku poprzedniego = 100			
O g ó ł e m	99,2	98,4	99,6	99,5
Żywność i napoje bezalkoholowe	97,5	96,3	100,7	101,1
Napoje alkoholowe i wyroby tytoniowe	103,8	101,6	101,7	101,7
Odzież i obuwie	95,7	94,8	96,8	97,5
Mieszkanie	100,3	100,7	100,4	99,0
Zdrowie	99,9	101,6	102,7	100,1
Transport	95,8	89,1	91,0	92,8
Rekreacja i kultura	100,3	101,7	100,1	99,6
Edukacja	100,8	100,7	100,1	99,7

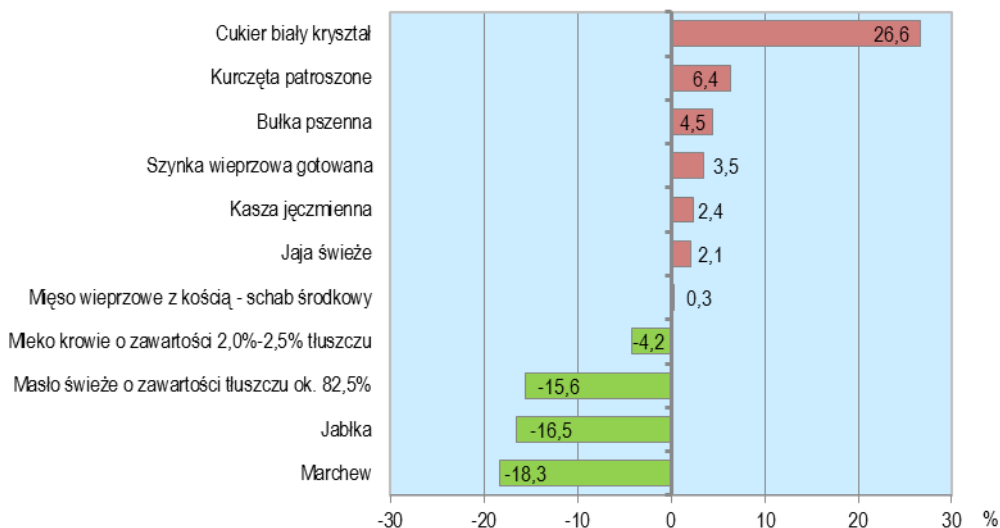
W maju 2016 r. ceny detaliczne artykułów żywnościowych objętych badaniem były wyższe od cen notowanych w analogicznym miesiącu 2015 r.

W grupie „pieczywo i produkty zbożowe” wzrost cen dotyczył przede wszystkim bułki pszennej (o 4,5%), jak również mąki pszennej (o 3,6%), kaszy jęczmiennej (o 2,4%) oraz ryżu (o 1,6%). Obniżeniu uległy tylko ceny chleba pszenno-żytniego (o 2,6%).

W grupie „mięso, wędliny” wzrosły w skali roku ceny kurcząt patroszonych (o 6,4%), mięsa wołowego z kością – rostbief (o 2,5%) oraz mięsa wieprzowego z kością – schab środkowy (o 0,3%). Ceny niższe w ujęciu rocznym odnotowano w przypadku mięsa wołowego bez kości – z udźca (o 2,7%). Wśród wędlin zanotowano wzrost cen szynki wieprzowej gotowanej (o 3,5%), spadły natomiast ceny kiełbas – suszonej (o 3,1%) i wędzonej (o 2,6%).

ZMIANY CEN DETALICZNYCH WYBRANYCH ARTYKUŁÓW ŻYWNOŚCIOWYCH W MAJU 2016 R.

(wzrost/spadek w stosunku do analogicznego okresu roku poprzedniego)



Wśród artykułów z grupy „mleko, sery i jaja” wzrost cen dotyczył sera twarogowego półtłustego (o 2,5%) oraz jaj świeżych (o 2,1%). Największy spadek cen w ujęciu rocznym miał miejsce w przypadku sera dojrzewającego (o 12,0%) i mleka krowiego o zawartości 3,2%-3,5% tłuszczu (7,3%).

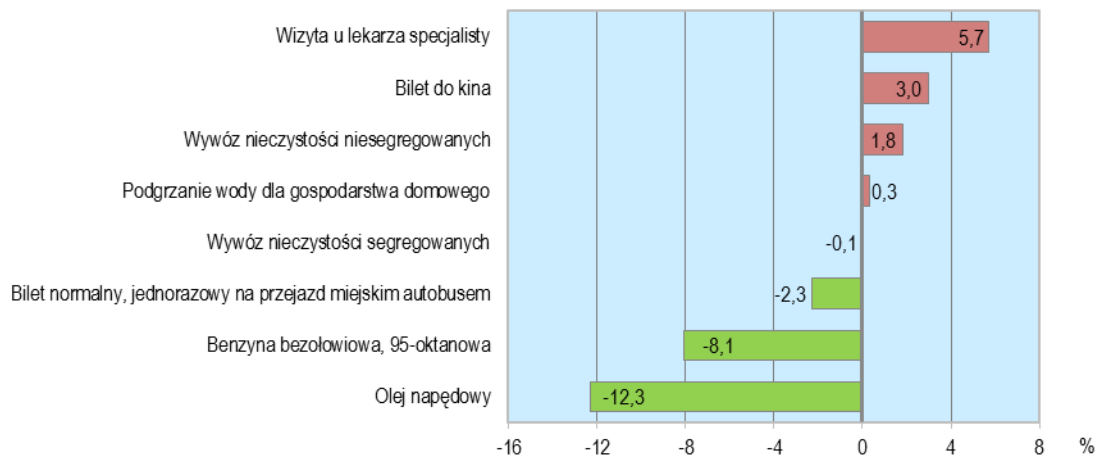
W grupie „oleje i pozostałe tłuszcze” cena oleju rzepakowego produkcji krajowej była wyższa w porównaniu z analogicznym miesiącem 2015 r. – o 1,0%, natomiast masła świeżego o zawartości tłuszczu ok. 82,5% i margaryny – niższa odpowiednio o 15,6% i 0,5%.

W grupie „owoce i warzywa” więcej niż przed rokiem płacono za wszystkie badane artykuły (z wyjątkiem marchwi i jabłek), w tym szczególnie za ziemniaki (o 96,1%), cytryny (o 69,3%) oraz cebulę (o 19,9%).

Spośród pozostałych badanych artykułów żywnościowych wzrosły ceny m.in. cukru białego kryształu (o 26,6%), herbaty (o 10,2%), kawy naturalnej mielonej (o 2,2%), a także czekolady mlecznej (o 0,5%).

ZMIANY CEN DETALICZNYCH WYBRANYCH ARTYKUŁÓW NIEŻYWNOŚCIOWYCH I USŁUG KONSUMPCYJNYCH W MAJU 2016 R.

(wzrost/spadek w stosunku do analogicznego okresu roku poprzedniego)



W maju br. w ujęciu rocznym wzrosły niektóre ceny związane z użytkowaniem mieszkania. Zanotowano wzrost opłat m.in. za: wywóz nieczystości niesegregowanych z budynków wielorodzinnych (o 1,8%), a także zaopatrzenie w ciepłą wodę (o 0,3%) – za 1 m³. Opłata za 1 m³ zimnej wody z miejskiej sieci wodociągowej oraz cena węgla kamiennego nie uległa zmianie, podczas gdy opłata za wywóz nieczystości segregowanych z budynków wielorodzinnych była nieznacznie mniejsza (o 0,1%).

W relacji do maja ub. roku w grupie towarów i usług związanych z transportem obniżyła się cena biletu normalnego na przejazd jednorazowy autobusem miejskim (o 2,3%), natomiast opłata za przejazd taksówką osobową w ramach taryfy dziennej utrzymała się na poziomie notowanym przed rokiem. Nadal niższe były ceny paliw – oleju napędowego (o 12,3%) i benzyny silnikowej bezołowiowej, 95-oktanowej (o 8,1%).

ROLNICTWO

W maju 2016 r. przeciętne ceny zbóż w ujęciu rocznym były wyższe w skupie, ale niższe na targowiskach. Wzrosły ponadto ceny żywca wołowego i wieprzowego w skupie oraz (na obu rynkach) ceny ziemniaków. Mniej niż rok wcześniej płacono natomiast za mleko w skupie.

W maju 2016 r. średnia² temperatura powietrza na obszarze województwa małopolskiego wyniosła 13,4°C i była o 1,1°C wyższa od średniej notowanej w analogicznym okresie 2015 r., przy czym maksymalna temperatura wyniosła 28,7°C (Tarnów), a minimalna minus 0,1°C (Zakopane). Średnia suma opadów atmosferycznych wyniosła 73,2 mm (130,2 mm w maju 2015 r.). Liczba dni z opadami, w zależności od regionu, wyniosła od 11 do 16.

Skup zbóż^a kształtował się następująco:

Wyszczególnienie	VII 2015-V 2016		V 2016		
	w tys. t	analogiczny okres roku poprzedniego=100	w tys. t	V 2015 = 100	IV 2016 = 100
Ziarno zbóż podstawowych ^b	61,0	114,8	2,6	57,9	65,2
w tym:					
pszenica	54,4	115,3	2,3	56,2	66,4
żyto	0,9	80,6	0,0	x	x

^a Bez skupu realizowanego przez osoby fizyczne. ^b Obejmuje: pszenicę, żyto, jęczmień, owies, pszenżyto; łącznie z mieszankami zbożowymi, bez ziarna siewnego.

W okresie lipiec 2015-maj 2016 r. **skup zbóż podstawowych** (z mieszankami zbożowymi, bez ziarna siewnego) był o 14,8% większy niż w analogicznym okresie poprzedniego roku gospodarczego, w tym pszenicy – większy o 15,3%, a żyta – mniejszy o 19,4%.

W maju 2016 r. **skup zbóż podstawowych** (z mieszankami zbożowymi, bez ziarna siewnego) był o 42,1% mniejszy niż rok wcześniej. Dostawy zbóż do skupu były również mniejsze niż w kwietniu br. – łącznie skupiono 2,6 tys. t zbóż (o 34,8% mniej), przede wszystkim w wyniku znacznego spadku skupu pszenicy (o 33,6%).

² Przeciętne wartości temperatur i opadów obliczono jako średnie arytmetyczne przeciętnych miesięcznych wartości z czterech stacji hydrologiczno-meteorologicznych Instytutu Meteorologii i Gospodarki Wodnej zlokalizowanych w Krakowie, Nowym Sączu, Tarnowie i Zakopanem.

Skup podstawowych produktów zwierzęcych ^a kształtował się następująco:

Wyszczególnienie	I-V 2016		V 2016		
	w tys. t	I-V 2015 = 100	w tys. t	V 2015 = 100	IV 2016 = 100
Żywiec rzeźny ^b	23,1	92,0	5,2	92,7	127,3
w tym:					
bydło (bez cieląt)	2,8	59,7	0,4	46,8	76,3
trzoda chlewna	6,9	99,0	1,4	99,4	113,0
drób	13,0	99,8	3,3	102,8	147,4
Mleko ^c	54,0	100,2	12,3	98,5	111,8

^a Bez skupu realizowanego przez osoby fizyczne. ^b Obejmuje bydło, cielęta, trzodę chlewną, owce, konie i drób; w wadze żywej. ^c W milionach litrów.

W okresie styczeń-maj 2016 r. **skup żywca rzeźnego** (w wadze żywej) był mniejszy o 8,0% od notowanego w roku poprzednim. Skup bydła rzeźnego obniżył się o 40,3%, trzody chlewniej o 1,0%, a drobiu o 0,2%.

W maju 2016 r. **skup żywca rzeźnego** (w wadze żywej) był mniejszy w skali roku, ale większy w relacji do poprzedniego miesiąca. W omawianym okresie producenci z województwa małopolskiego dostarczyli do skupu 5,2 tys. t żywca rzeźnego, tj. o 7,3% mniej w ujęciu rocznym i o 27,3% więcej niż w kwietniu br.

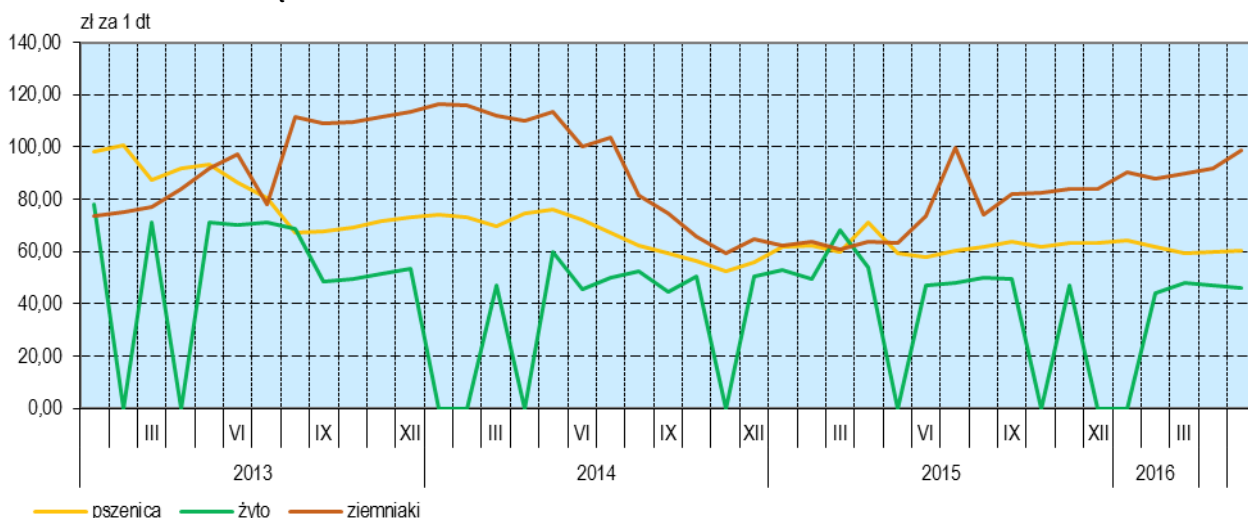
Przeciętne ceny podstawowych produktów rolnych kształtowały się następująco:

Wyszczególnienie	Ceny w skupie					Ceny na targowiskach				
	V 2016			I-V 2016		V 2016			I-V 2016	
	zł	V 2015 = 100	IV 2016 = 100	zł	I-V 2015 = 100	zł	V 2015 = 100	IV 2016 = 100	zł	I-V 2015 = 100
Ziarno zbóż ^a za 1 dt:										
pszenica	60,47	101,8	100,8	61,31	92,9	76,47	99,1	99,9	77,55	98,6
żyto	46,32	x	x	44,93	82,9	69,52	97,2	107,1	68,05	94,6
Ziemniaki ^b za 1 dt	126,63	229,2	229,2	74,52	212,1	98,56	155,5	107,3	91,65	145,8
Żywiec rzeźny za 1 kg wagi żywej:										
bydło (bez cieląt)	6,29	101,7	104,2	5,99	95,1	4,58	95,0	99,3	4,66	97,2
trzoda chlewna	4,26	101,6	102,1	4,09	97,2	4,36	91,8	103,1	4,41	93,4
drób	3,58	88,3	105,4	3,50	89,8	.	x	x	.	x
Zwierzęta gospodarskie za 1 szt.:										
krowa dojna	x	x	.	x	3225	125,2	106,6	3130	127,3
jałówka 1-rocza	x	x	.	x	1875	93,8	86,9	2040	96,1
prosię na chów	x	x	.	x	186,67	104,1	105,3	167,61	95,9
Mleko za 1 hl	97,53	92,8	96,9	101,97	92,2	.	x	x	.	x

^a W skupie bez ziarna siewnego. ^b Na targowiskach - jadalne.

W maju 2016 r., przy znacznie mniejszej w stosunku do poprzedniego miesiąca podaży, przeciętne ceny skupu pszenicy (60,47 zł/dt) zwiększyły się o 0,8%. W odniesieniu do maja 2015 r. ceny skupu pszenicy były wyższe o 1,8%. Na targowiskach za 1 dt pszenicy płacono 76,47 zł (mniej o 0,9% w skali roku i o 0,1% w relacji do poprzedniego miesiąca), a za 1 dt żyta – 69,52 zł (odpowiednio mniej o 2,8% i więcej o 7,1%).

PRZECIĘTNE CENY SKUPU ZBÓŻ I TARGOWISKOWE CENY ZIEMNIAKÓW

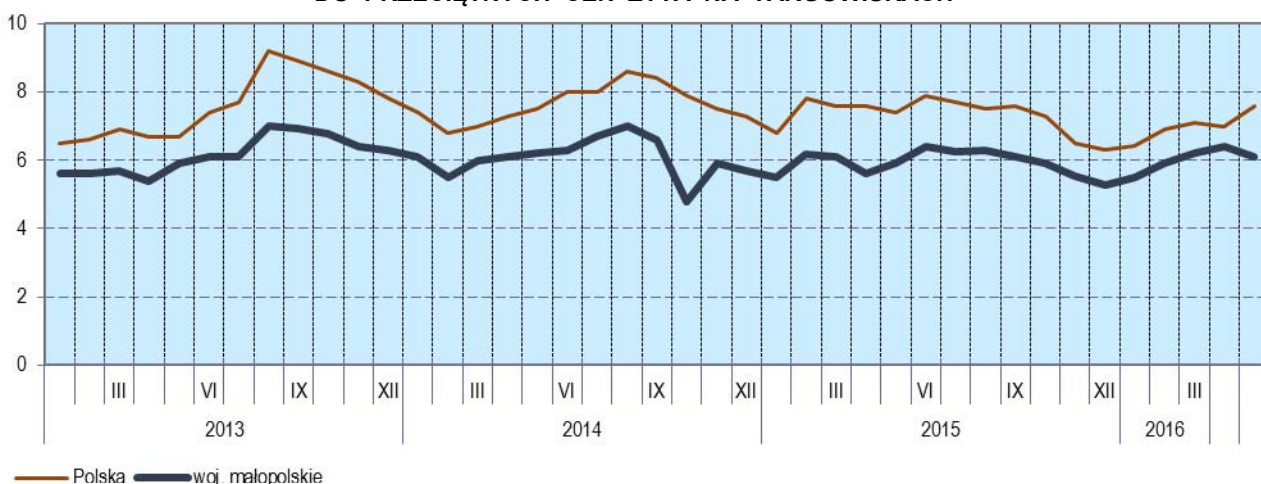


Na targowiskach przeciętna cena ziemniaków jadalnych wyniosła 98,56 zł/dt i wzrosła zarówno w skali roku (o 55,5%), jak i w relacji do poprzedniego miesiąca (o 7,3%). Cena ziemniaków w skupie (126,63 zł/dt) była wyższa tak w ujęciu rocznym, jak i w skali miesiąca (po 129,2%).

W okresie styczeń-maj 2016 r. ceny **żywca wieprzowego** w ujęciu rocznym obniżyły się w skupie o 2,8%, a na targowiskach o 6,6%. W maju br. w relacji do poprzedniego miesiąca przeciętne ceny żywca wieprzowego były wyższe zarówno w skupie (o 2,1%), jak i w obrocie targowiskowym (o 3,1%). Na przestrzeni roku ceny tego gatunku żywca w skupie zwiększyły się o 1,6%, natomiast na targowiskach były niższe o 8,2%.

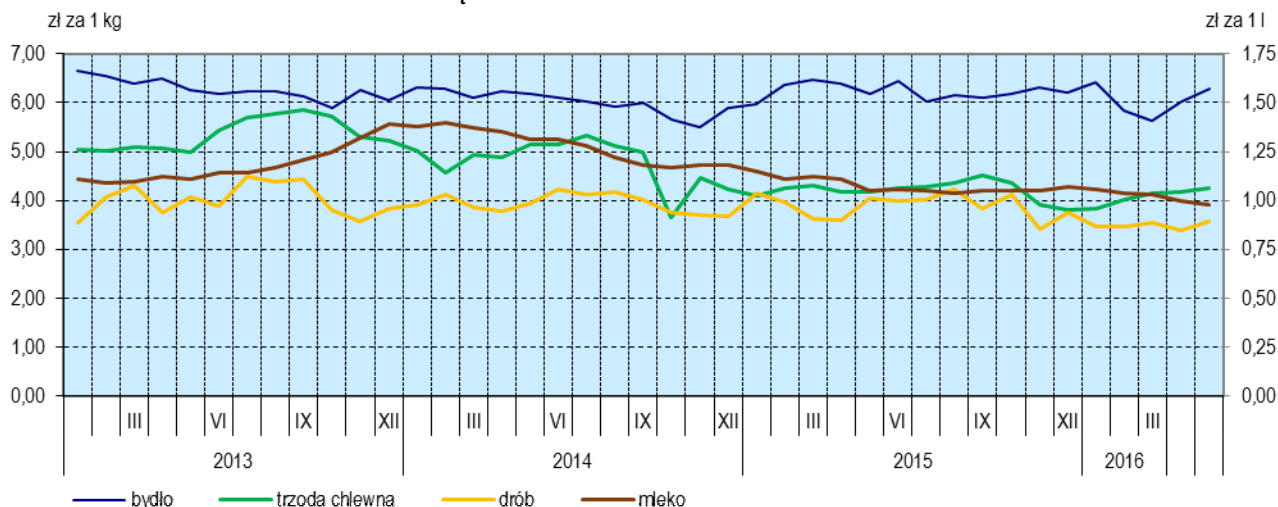
Mniejszy wzrost cen żywca wieprzowego w skupie, niż cen żyta na targowiskach skutkowało pogorszeniem się rentowności produkcji żywca wieprzowego w relacji do poprzedniego miesiąca. W maju 2016 r. cena 1 kg żywca wieprzowego w skupie równoważyła wartość 6,1 kg żyta na targowiskach (rok wcześniej – 5,9, w kwietniu br. – 6,4). Średnia cena za prosię przeznaczone do dalszego chowu (186,67 zł/szt.) wzrosła zarówno w skali roku (o 4,1%), jak i w odniesieniu do poprzedniego miesiąca (o 5,3%).

RELACJA PRZECIĘTNYCH CEN SKUPU ŻYWCA WIEPRZOWEGO DO PRZECIĘTNYCH CEN ŻYTA NA TARGOWISKACH



W okresie styczeń-maj 2016 r. obserwowano spadek cen skupu **żywca wołowego** w skali roku o 4,9% do 5,99 zł/kg. W maju 2016 r. przeciętna cena tego gatunku żywca wynosząca w skupie 6,29 zł/kg zwiększyła się w ujęciu rocznym o 1,7%, a w relacji do poprzedniego miesiąca o 4,2%.

PRZECIĘTNE CENY SKUPU ŻYWCA I MLEKA

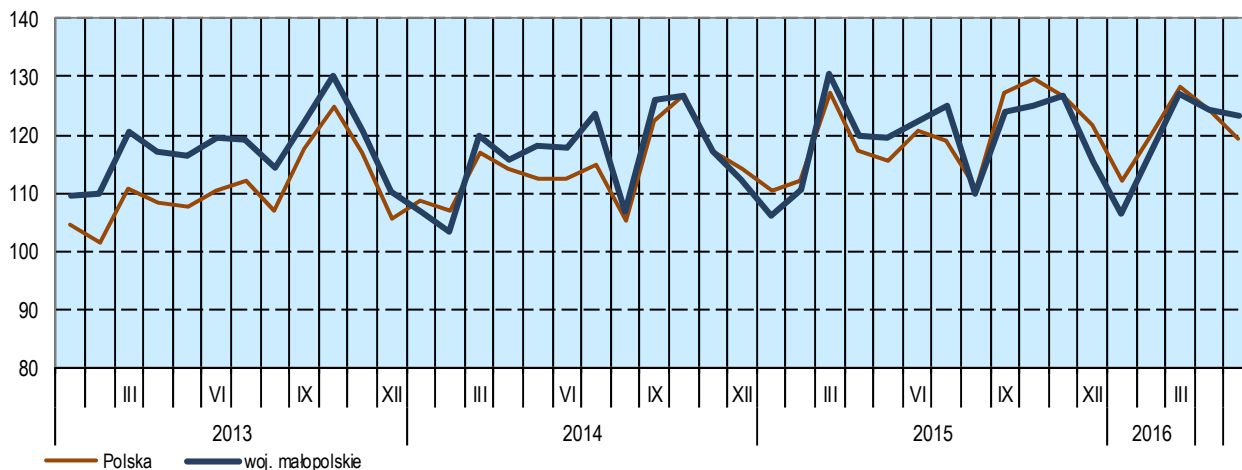


W okresie styczeń-maj 2016 r. **skup mleka** był o 0,2% większy niż rok wcześniej i wyniósł 54,0 mln l. Średnia cena tego surowca ukształtowała się na poziomie 101,97 zł za 100 l, tj. o 7,8% niższym w skali roku. W maju br. dostawy mleka do skupu wyniosły 12,3 mln l i były mniejsze w ujęciu rocznym (o 1,5%), ale większe w skali miesiąca (o 11,8%). Za 100 l mleka płacono średnio 97,53 zł, tj. mniej o 7,2% niż w analogicznym okresie 2015 r. i o 3,1% w porównaniu z poprzednim miesiącem.

PRZEMYSŁ I BUDOWNICTWO

Produkcja sprzedana przemysłu w maju 2016 r. osiągnęła wartość (w cenach bieżących) 6994,8 mln zł i była (w cenach stałych) większa w skali roku (o 3,0%), ale mniejsza w odniesieniu do poprzedniego miesiąca (o 1,0%). **Produkcja budowlano-montażowa** (w cenach bieżących) zmniejszyła się na przestrzeni roku o 7,0%.

DYNAMIKA PRODUKCJI SPRZEDANEJ PRZEMYSŁU (przeciętna miesięczna 2010 = 100; ceny stałe)



W ujęciu rocznym wzrost produkcji sprzedanej przemysłu wystąpił we wszystkich sekcjach poza wytwarzaniem i zaopatrywaniem w energię elektryczną, gaz, parę wodną i gorącą wodę. W przetwórstwie przemysłowym produkcja sprzedana była większa o 3,4%. Wyższy niż w maju 2015 r. poziom produkcji sprzedanej wystąpił w 20 działach przemysłu (spośród 31 występujących w województwie), w tym w 8 działach sprzedaż produkcji zwiększyła się o więcej niż 10%. Wzrost sprzedaży w omawianym okresie zanotowano m.in. w działach: pozostała produkcja wyrobów (o 50,7%), produkcja mebli (o 18,2%), produkcja pojazdów samochodowych, przyczep i naczep (o 16,5%), produkcja urządzeń elektrycznych (o 13,5%), produkcja wyrobów z gumy i tworzyw sztucznych (o 11,6%) oraz produkcja napojów (o 11,1%). Spadek sprzedaży wystąpił przede wszystkim w działach naprawa, konserwacja i instalowanie maszyn i urządzeń (o 28,5%) oraz produkcja wyrobów z metali (o 13,0%), a w mniejszym stopniu m.in. w działach: produkcja wyrobów tekstylnych (o 12,2%), produkcja maszyn i urządzeń (o 9,9%), a także produkcja wyrobów farmaceutycznych (o 7,6%).

Dynamika (w cenach stałych) i struktura (w cenach bieżących) produkcji sprzedanej przemysłu kształtowały się następująco:

Wyszczególnienie	V 2016	I-V 2016	
	analogiczny okres roku poprzedniego = 100	w odsetkach	
O g ó ł e m	103,0	101,9	100,0
w tym:			
Przetwórstwo przemysłowe	103,4	102,1	86,3
w tym produkcja:			
artykułów spożywczych	109,4	107,4	15,7
napojów	111,1	97,7	1,0
papieru i wyrobów z papieru	101,7	109,0	1,8
wyrobów z gumy i tworzyw sztucznych	111,6	112,2	5,1
wyrobów z pozostałych mineralnych surowców niemetalicznych	92,8	103,3	3,4
metali	107,0	102,9	4,9
wyrobów z metali ^Δ	87,0	104,2	8,9
komputerów, wyrobów elektronicznych i optycznych ...	101,0	106,2	1,9
urządzeń elektrycznych	113,5	108,8	5,9
maszyn i urządzeń ^Δ	90,1	81,6	2,0
Dostawa wody; gospodarowanie ściekami i odpadami; rekultywacja ^Δ	109,0	105,4	3,3

W porównaniu z kwietniem 2016 r. produkcja sprzedana zmniejszyła się w wytwarzaniu i zaopatrywaniu w energię elektryczną, gaz, parę wodną i gorącą wodę (o 6,8%) oraz przetwórstwie przemysłowym (o 0,9%).

Wydajność pracy w przemyśle, mierzona wartością produkcji sprzedanej na 1 zatrudnionego, w maju 2016 r. była (w cenach stałych) o 0,3% niższa niż rok wcześniej, przy większym przeciętnym zatrudnieniu (o 3,3%) i przeciętnym miesięcznym wynagrodzeniu brutto (o 4,0%).

W okresie **styczeń-maj 2016 r.** produkcja sprzedana przemysłu wyniosła (w cenach bieżących) 33844,5 mln zł i wzrosła (w cenach stałych) o 1,9% w ujęciu rocznym. W przetwórstwie przemysłowym, którego udział w produkcji sprzedanej przemysłu wyniósł 86,3%, produkcja zwiększyła się o 2,1%.

Produkcja sprzedana budownictwa (w cenach bieżących) w maju 2016 r. ukształtowała się na poziomie 1021,0 mln zł i była o 6,7% niższa niż w analogicznym miesiącu 2015 r. Wydajność pracy w budownictwie, mierzona wartością produkcji sprzedanej na 1 zatrudnionego, była niższa niż rok wcześniej (o 7,8%), przy jednoczesnym wzroście przeciętnego zatrudnienia (o 1,2%) i przeciętnego miesięcznego wynagrodzenia brutto (o 4,5%).

Sprzedż produkcji budowlano-montażowej (w cenach bieżących), stanowiącej 58,0% produkcji sprzedanej budownictwa, w maju 2016 r. ukształtowała się na poziomie 591,9 mln zł i była o 7,0% niższa od uzyskanej rok wcześniej. Spadek produkcji odnotowano w dziale budowa obiektów inżynierii lądowej i wodnej (o 24,7%).

Dynamika i struktura produkcji budowlano-montażowej (w cenach bieżących) kształtowały się następująco:

Wyszczególnienie	V 2016	I-V 2016	
		analogiczny okres roku poprzedniego = 100	w odsetkach
O g ó ł e m	93,0	91,3	100,0
Budowa budynków	101,3	101,3	45,4
Budowa obiektów inżynierii lądowej i wodnej	75,3	72,8	25,6
Roboty budowlane specjalistyczne	112,4	98,1	29,0

W relacji do kwietnia 2016 r. sprzedaż produkcji budowlano-montażowej była większa o 11,0%. Wzrost produkcji wystąpił we wszystkich działach, w tym szczególnie w dziale budowa obiektów inżynierii lądowej i wodnej (o 34,3%).

W okresie **styczeń-maj 2016 r.** produkcja budowlano-montażowa wyniosła 2502,2 mln zł, co stanowiło 55,3% wartości ogółem produkcji sprzedanej budownictwa. W ciągu roku jej wartość spadła o 8,7%, a w jej strukturze największy udział miały podmioty należące do działu budowa budynków (45,4%).

BUDOWNICTWO MIESZKANIOWE

Według wstępnych danych³, w maju 2016 r. **oddano do użytkowania** 1631 mieszkań, tj. o 37,3% więcej niż w analogicznym miesiącu poprzedniego roku. Wzrost nowych inwestycji dotyczył zarówno budownictwa przeznaczonego na sprzedaż lub wynajem (o 43,8%), jak i indywidualnego (o 13,7%). Ponadto w omawianym okresie oddano do użytkowania 48 mieszkań komunalnych, 31 spółdzielczych i 26 społecznych czynszowych.

Mieszkania oddane w województwie małopolskim w maju 2016 r. stanowiły 14,5% ogółu mieszkań oddanych do użytkowania w kraju.

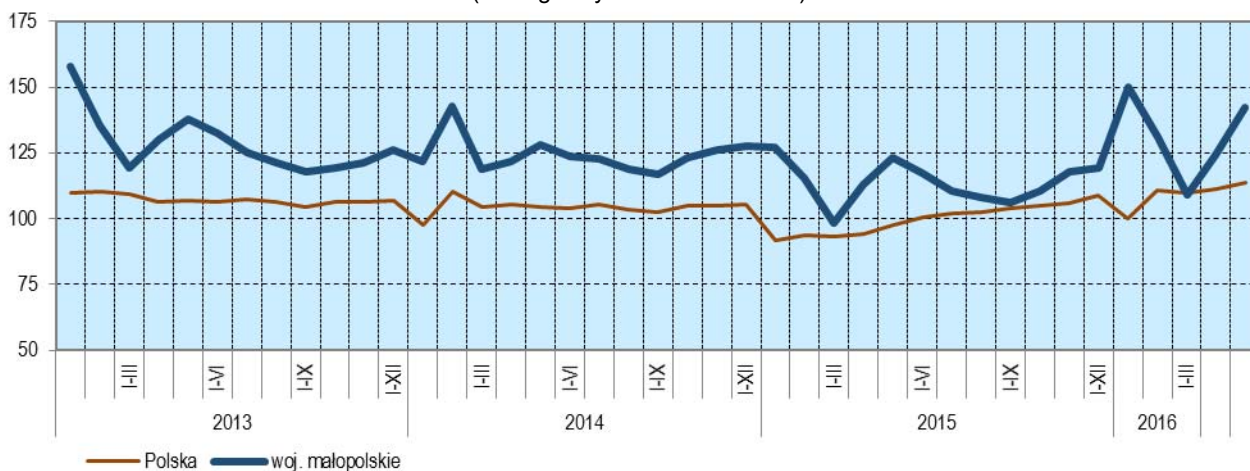
Liczba mieszkań oddanych do użytkowania w okresie **styczeń-maj 2016 r.** kształtowała się następująco:

Wyszczególnienie	Mieszkania oddane do użytkowania			Przeciętna powierzchnia użytkowa 1 mieszkania w m ²
	w liczbach bezwzględnych	w odsetkach	I-V 2015 = 100	
O g ó ł e m	7328	100,0	115,1	94,3
Indywidualne	3300	45,0	95,2	140,9
Przeznaczone na sprzedaż lub wynajem	3862	52,7	135,1	56,4
Spółdzielcze	91	1,2	x	49,8
Komunalne	48	0,7	141,2	37,4
Spoleczne czynszowe	26	0,4	x	53,4
Zakładowe	1	0,0	25,0	120,0

W okresie **styczeń-maj 2016 r.** oddano do użytkowania 7328 mieszkań, tj. o 15,1% więcej niż rok wcześniej, na co wpłynął wzrost nowych inwestycji min. w budownictwie przeznaczonym na sprzedaż lub wynajem (o 35,1%).

³ Dane meldunkowe – mogą ulec zmianie po opracowaniu sprawozdań kwartalnych.

DYNAMIKA MIESZKAŃ ODDANYCH DO UŻYTKOWANIA (analogiczny okres 2010 = 100)



Najwięcej mieszkań oddano do użytkowania w Krakowie (4166), w powiatach: krakowskim (474), wielickim (260), tarnowskim (236), wadowickim (226), nowotarskim (212), nowosądeckim i tatrzańskim (po 177), a najmniej w powiatach miechowskim (23) oraz dąbrowskim (43).

MIESZKANIA ODDANE DO UŻYTKOWANIA WEDŁUG POWIATÓW W OKRESIE STYCZEŃ-MAJ 2016 R.



W nawiasach podano liczbę powiatów.

Przeciętna powierzchnia użytkowa 1 mieszkania oddanego do użytkowania w okresie styczeń-maj 2016 r. wyniosła 94,3 m² i była o 10,0 m² mniejsza niż w analogicznym okresie 2015 r.

Mieszkania o największej przeciętnej powierzchni użytkowej oddano do użytkowania w powiatach: limanowskim (177,6 m²), suskim (161,7 m²), myślenickim (161,1 m²), krakowskim (156,3 m²) oraz nowotarskim (152,2 m²). Najmniejsze (poniżej 100 m²) wybudowano w Krakowie (58,6 m²) i Nowym Sączu (95,3 m²).

W maju 2016 r. starostwa powiatowe wydały **pozwolenia na budowę** 1622 mieszkań, tj. o 1,1% więcej niż w analogicznym miesiącu 2015 r., natomiast liczba **mieszkań, których budowę rozpoczęto** zmniejszyła się o 35,2% do 1144.

W okresie **styczeń-maj 2016 r.** liczba mieszkań, na budowę których wydano pozwolenia i mieszkań, których budowę rozpoczęto, kształtowała się następująco:

Wyszczególnienie	Mieszkania, na budowę których wydano pozwolenia			Mieszkania, których budowę rozpoczęto		
	w liczbach bezwzględnych	w odsetkach	I-V 2015 = 100	w liczbach bezwzględnych	w odsetkach	I-V 2015 = 100
O g ó ł e m	6759	100,0	92,7	7533	100,0	85,6
Indywidualne	3667	54,3	111,9	3536	47,0	98,3
Przeznaczone na sprzedaż lub wynajem	3072	45,5	76,7	3971	52,7	77,0
Spółdzielcze	4	0,0	57,1	-	-	-
Komunalne	16	0,2	x	-	-	-
Spoleczne czynszowe	-	-	-	26	0,3	100,0

RYNEK WEWNĘTRZNY

W maju 2016 r. wzrosła w ujęciu rocznym (w cenach bieżących) zarówno sprzedaż detaliczna (o 3,9%), jak i sprzedaż hurtowa (o 5,4%).

W porównaniu z majem 2015 r. **sprzedaż detaliczna** (zrealizowana przez przedsiębiorstwa handlowe i niehandlowe) zwiększyła się w 5 grupach. Wśród grup o największym udziale w ogólnej wartości sprzedaży wzrost wystąpił w grupie „pojazdy samochodowe, motocykle, części” (o 27,4%). Sprzedaż wyższą niż przed rokiem odnotowano ponadto w grupach: „meble, rtv, agd” (o 25,0%), „farmaceutyki, kosmetyki, sprzęt ortopedyczny” (o 16,0%), „włókno, odzież, obuwie” (o 13,6%), jak również „prasa, książki, pozostała sprzedaż w wyspecjalizowanych sklepach” (o 5,3%). Sprzedaż mniejszą niż w maju 2015 r. odnotowano w grupach: „pozostała sprzedaż detaliczna w niewyspecjalizowanych sklepach” (o 8,8%), „paliwa stałe, ciekłe i gazowe” (o 8,4%), „pozostałe” (o 3,0%), a także „żywność, napoje i wyroby tytoniowe” (o 0,5%).

Dynamika i struktura sprzedaży detalicznej (w cenach bieżących) kształtowały się następująco:

Wyszczególnienie	V 2016	I-V 2016	
	analogiczny okres roku poprzedniego = 100		w odsetkach
O g ó ł e m^a	103,9	102,0	100,0
w tym:			
Pojazdy samochodowe, motocykle, części	127,4	120,9	12,9
Paliwa stałe, ciekłe i gazowe	91,6	89,7	13,2
Żywność, napoje i wyroby tytoniowe	99,5	97,7	41,4
Pozostała sprzedaż detaliczna w niewyspecjalizowa- nych sklepach	91,2	93,6	3,0
Farmaceutyki, kosmetyki, sprzęt ortopedyczny	116,0	111,2	5,6
Włókno, odzież, obuwie	113,6	109,7	7,9
Meble, rtv, agd	125,0	121,9	2,9
Prasa, książki, pozostała sprzedaż w wyspecjalizo- wanych sklepach	105,3	112,5	6,3
Pozostałe	97,0	94,2	6,1

^a Grupowania przedsiębiorstw dokonano na podstawie Polskiej Klasyfikacji Działalności - PKD 2007, zaliczając przedsiębiorstwo do określonej kategorii według przeważającego rodzaju działalności, zgodnie z aktualnym w omawianym okresie stanem organizacyjnym. Odnotowane zmiany (wzrost/spadek) sprzedaży detalicznej w poszczególnych grupach rodzajów działalności przedsiębiorstw mogą zatem również wynikać ze zmiany przeważającego rodzaju działalności przedsiębiorstwa oraz zmian organizacyjnych. Nie ma to wpływu na dynamikę sprzedaży detalicznej ogółem.

W porównaniu z kwietniem 2016 r. sprzedaż detaliczna zwiększyła się o 2,4%. Wzrost sprzedaży odnotowano w grupach „paliwa stałe, ciekłe i gazowe” (o 35,0%), „prasa, książki, pozostała sprzedaż w wyspecjalizowanych sklepach” (o 8,2%), „żywność, napoje i wyroby tytoniowe” (o 1,6%) oraz „pozostałe” (o 0,3%).

Sprzedaż detaliczna w okresie **styczeń-maj 2016 r.** zwiększyła się o 2,0% w ujęciu rocznym. Wzrost sprzedaży miał miejsce zwłaszcza w grupach „meble, rtv, agd” (o 21,9%) oraz „pojazdy samochodowe, motocykle, części” (o 20,9%). Największy spadek sprzedaży odnotowano w grupie „paliwa stałe, ciekłe i gazowe” (o 10,3%)

Sprzedaż hurtowa (w cenach bieżących) w przedsiębiorstwach handlowych w maju 2016 r. zwiększyła się zarówno na przestrzeni roku (o 5,4%), jak i w relacji do miesiąca poprzedniego (o 4,2%).

W przedsiębiorstwach hurtowych omawiana sprzedaż wzrosła o 4,6% w stosunku do analogicznego okresu roku poprzedniego i o 5,2% w porównaniu z kwietniem 2016 r.

Sprzedaż hurtowa w przedsiębiorstwach handlowych i w przedsiębiorstwach hurtowych w okresie **styczeń-maj 2016 r.** zwiększyła się w skali roku odpowiednio o 5,7% i 4,6%.

WYBRANE DANE O WOJEWÓDZTWIE MAŁOPOLSKIM

WYSZCZEGÓLNIENIE		I	II	III	IV	V	VI	VII	VIII	IX	X	XI	XII
A – 2015 r.													
B – 2016 r.													
Ludność (w tys. osób)	A	3370,7	3372,6
	B
Przeciętne zatrudnienie w sektorze przedsiębiorstw ^a (w tys. osób)	A	439,5	441,2	441,7	441,7	440,7	439,7	440,7	440,8	441,5	442,4	443,6	443,4
	B	456,6	456,9	460,5	461,2	461,7
poprzedni miesiąc = 100	A	101,3	100,4	100,1	100,0	99,8	99,8	100,2	100,0	100,2	100,2	100,3	100,0
	B	102,7	100,3	100,8	100,1	100,1
analogiczny miesiąc poprzedniego roku = 100	A	101,4	101,9	102,0	102,1	102,0	101,6	101,8	101,8	101,9	102,1	102,2	102,2
	B	103,7	103,6	104,2	104,4	104,8
Bezrobotni zarejestrowani (w tys. osób; stan w końcu okresu)	A	145,8	146,4	142,2	135,2	128,6	122,6	119,7	118,1	117,3	115,6	116,9	119,6
	B	125,5	126,5	122,0	115,6	109,6
Stopa bezrobocia ^b (w %; stan w końcu okresu)	A	10,1	10,1	9,9	9,4	9,0	8,6	8,4	8,3	8,3	8,2	8,2	8,4
	B	8,8	8,8	8,5	8,1	7,7
Oferty pracy (zgłoszone w ciągu miesiąca)	A	4499	7141	8237	7652	8226	7753	7475	7782	7894	7017	5724	4504
	B	5501	9155	9966	9152	8341
Liczba bezrobotnych na 1 ofertę pracy (stan w końcu okresu)	A	47	37	29	25	23	18	19	18	18	22	25	40
	B	34	24	20	18	16
Przeciętne miesięczne wynagrodzenia brutto													
w sektorze przedsiębiorstw ^a (w zł)	A	3663,84	3724,28	4017,11	3856,22	3771,68	3820,12	3887,78	3813,93	3851,29	3888,97	3918,49	4120,70
	B	3848,55	3897,05	4238,07	4113,47	3962,59
poprzedni miesiąc = 100	A	93,8	101,6	107,9	96,0	97,8	101,3	101,8	98,1	101,0	101,0	100,8	105,2
	B	93,4	101,3	108,8	97,1	96,3
analogiczny miesiąc poprzedniego roku = 100	A	104,8	106,6	105,9	106,5	105,2	105,3	106,2	105,5	104,8	105,2	105,8	105,5
	B	105,0	104,6	105,5	106,7	105,1
Wskaźniki cen:													
towarów i usług konsumpcyjnych ^c :													
analogiczny okres poprzedniego roku = 100	A	.	.	98,4	.	.	99,1	.	.	99,5	.	.	99,6
	B	.	.	99,5

a W przedsiębiorstwach z większą od 9 liczbą pracujących. b Udział zarejestrowanych bezrobotnych w cywilnej ludności aktywnej zawodowo, szacowanej na koniec każdego miesiąca. c W kwartale.

WYBRANE DANE O WOJEWÓDZTWIE MAŁOPOLSKIM (cd.)

WYSZCZEGÓLNIENIE A – 2015 r. B – 2016 r.	I	II	III	IV	V	VI	VII	VIII	IX	X	XI	XII
	Wskaźniki cen (dok.): skupu ziarna zbóż: poprzedni miesiąc = 100	A 109,6	99,8	96,5	119,7	84,0	96,9	103,0	103,3	103,9	97,4	100,6
B	101,4	93,8	99,2	100,7	100,8							
analogiczny miesiąc poprzedniego roku = 100	A 81,4	82,9	83,8	93,9	77,5	78,4	89,5	100,0	106,7	109,8	117,9	112,3
B	103,8	97,5	100,3	84,4	101,3							
skupu żywca rzeźnego wołowego (bez cieląt): poprzedni miesiąc = 100	A 101,4	106,5	101,6	99,0	96,5	104,2	93,8	102,0	99,1	101,2	102,4	98,2
B	103,3	90,8	96,4	107,4	104,2							
analogiczny miesiąc poprzedniego roku = 100	A 94,5	101,1	106,0	102,8	99,9	105,4	100,1	104,2	102,0	109,3	114,9	105,4
B	107,3	91,5	86,8	94,2	101,7							
skupu żywca rzeźnego wieprzowego: poprzedni miesiąc = 100	A 97,2	103,7	101,4	96,7	100,5	101,7	100,4	102,3	103,2	96,7	89,7	97,7
B	100,4	105,0	103,2	100,2	102,1							
analogiczny miesiąc poprzedniego roku = 100	A 81,6	93,2	87,0	85,3	81,1	82,7	80,4	83,7	90,6	119,0	87,6	90,7
B	93,7	94,8	96,6	100,1	101,6							
Relacje cen skupu ^a żywca wieprzowego do cen targowiskowych żyta	A 5,5	6,2	6,1	5,6	5,9	6,4	6,3	6,3	6,1	5,9	5,5	5,3
B	5,5	5,9	6,2	6,4	6,1							
Produkcja sprzedana przemysłu ^b (w cenach stałych) poprzedni miesiąc = 100	A 94,7	104,2	118,0	91,9	99,7	102,3	102,5	87,6	112,9	100,8	101,3	91,2
B	92,3	110,0	108,4	98,0*	99,0							
analogiczny miesiąc poprzedniego roku = 100	A 99,3	107,1	108,9	103,6	101,2	103,9	101,4	102,9	98,5	98,6	108,1	102,9
B	100,3	105,9	97,2	103,7*	103,0							
Produkcja budowlano-montażowa ^b (w cenach bieżących): poprzedni miesiąc = 100	A 36,8	126,4	116,0	109,7	108,5	128,2	89,4	106,8	105,9	100,9	95,7	127,2
B	31,0	126,5	113,5	118,2	111,0							
analogiczny miesiąc poprzedniego roku = 100	A 109,7	111,8	109,4	110,4	120,4	120,8	104,3	111,9	100,3	100,4	95,5	102,3
B	86,2	86,2	84,4	90,9	93,0							

a Ceny bieżące bez VAT. b W przedsiębiorstwach, w których liczba pracujących przekracza 9 osób.

* Dane zostały zmienione w stosunku do wcześniej opublikowanych.

WYBRANE DANE O WOJEWÓDZTWIE MAŁOPOLSKIM (dok.)

WYSZCZEGÓLNIENIE		I	II	III	IV	V	VI	VII	VIII	IX	X	XI	XII
A – 2015 r.													
B – 2016 r.													
Mieszkania oddane do użytkowania (od początku roku)	A	1599	2821	3753	5176	6364	7100	8068	9155	10037	11349	13183	14600
	B	1888*	3193*	4162*	5697*	7328							
analogiczny okres poprzedniego roku = 100	A	104,2	81,0	82,7	92,8	96,3	94,8	89,9	90,9	90,9	89,4	93,4	93,4
	B	118,1*	113,2*	110,9*	110,1*	115,1							
Sprzedaż detaliczna towarów ^a (w cenach bieżących):													
poprzedni miesiąc = 100	A	77,2	100,8	116,9	90,2	102,2	107,8	97,1	98,2	101,9	98,1	97,8	128,9
	B	68,8	100,9	118,7	95,0	102,4							
analogiczny miesiąc poprzedniego roku = 100	A	99,0	101,3	109,3	99,1	103,1	106,4	106,4	105,3	101,9	102,8	106,3	108,6
	B	96,8	96,9	98,4	103,6	103,9							
Wskaźnik rentowności obrotu w przedsiębiorstwach ^b :													
brutto ^c (w %)	A	.	.	4,6	.	.	5,1	.	.	5,6	.	.	5,3
	B	.	.	7,2	.	.							
netto ^d (w %)	A	.	.	3,7	.	.	4,4	.	.	4,9	.	.	4,7
	B	.	.	6,1	.	.							
Nakłady inwestycyjne przedsiębiorstw ^b (w mln zł; ceny bieżące)	A	.	.	1437,9	.	.	3360,3	.	.	5281,2	.	.	8442,2
	B	.	.	1357,8	.	.							
analogiczny okres poprzedniego roku = 100	A	.	.	98,9	.	.	106,5	.	.	105,8	.	.	110,5
	B	.	.	94,4	.	.							
Podmioty gospodarki narodowej ^e (stan w końcu okresu)	A	356729	357318	357524	358491	359453	360853	361839	362906	363813	364912	364100	363883
	B	364357	365021	365737	366729	368085							
w tym spółki handlowe	A	32427	32755	33131	33438	33735	34012	34377	34647	34987	35331	35698	36083
	B	36366	36745	37119	37519	37872							
w tym z udziałem kapitału zagranicznego	A	4842	4844	4857	4960	4967	4973	4980	5037	5087	5091	5103	5112
	B	5319	5385	5439	5488	5539							

a W przedsiębiorstwach, w których liczba pracujących przekracza 9 osób. b W przedsiębiorstwach, w których liczba pracujących przekracza 49 osób; dane są prezentowane narastająco. c Relacja wyniku finansowego brutto do przychodów z całokształtu działalności. d Relacja wyniku finansowego netto do przychodów z całokształtu działalności. e Zarejestrowane w rejestrze REGON, bez osób prowadzących gospodarstwa indywidualne w rolnictwie.

* Dane zostały zmienione w stosunku do wcześniej opublikowanych.