



## URZĄD STATYSTYCZNY W KRAKOWIE

90  
lat  
1918-2008

31-223 Kraków, ul. Kazimierza Wyki 3  
e-mail: sekretariatUSKRK@stat.gov.pl tel. 012 415 38 84 Internet: <http://www.stat.gov.pl/krak>

**Informacja sygnalna - Nr 11**

**Data opracowania - maj 2008 r.**

### STAN I RUCH NATURALNY LUDNOŚCI W WOJEWÓDZTWIE MAŁOPOLSKIM W 2007 R.

Niniejsza syntetyczna informacja jest kontynuacją corocznych opracowań w tej formie od 2000 roku. Informacja ta zostanie rozwinięta w uwagach analitycznych i szczegółowych tablicach według podregionów, powiatów, gmin w publikacji pod tytułem „Ludność, ruch naturalny i migracje w województwie małopolskim w 2007 r.”, która ukaże się w formie elektronicznej w lipcu.

W końcu 2007 roku **województwo małopolskie liczyło 3279,0 tys. mieszkańców**, czyli o 0,2% więcej niż rok wcześniej. Korzystna dynamika zjawisk demograficznych spowodowała, że przyrost rzeczywisty ludności wyniósł ponad 7,8 tys. osób i był najwyższy od 7 lat.

TABL.1 PRZYROST RZECZYWISTY LUDNOŚCI W LATACH 2000-2007 W WOJEWÓDZTWIE MAŁOPOLSKIM

WYSZCZEGÓLNIENIE	2000	2001	2002	2003	2004	2005	2006	2007
	w osobach							
<b>Roczny przyrost rzeczywisty ....</b>	<b>11275</b>	<b>7158</b>	<b>7586</b>	<b>7251</b>	<b>7252</b>	<b>5986</b>	<b>5019</b>	<b>7830</b>
Dodatni przyrost naturalny .....	6640	5190	4496	3164	3755	3512	3955	4641
Dodatnie saldo migracji stałej .....	2007	2609	3099	3552	3204	3183	1292	2715
Różnica w saldzie migracji czasowej <sup>a</sup> .....	+2628	-641	-9	+535	+293	-709	-228	+474

<sup>a</sup> Badanie migracji czasowych dotyczy osób obecnych/nieobecnych według stanu na dzień 31 XII, dlatego istotna jest zmiana salda w relacji do poprzedniego roku.

W porównaniu z 2006 rokiem wszystkie czynniki przyrostu rzeczywistego ludności województwa wyraźnie wzrosły. Najwyższy – ponad 2-krotny wzrost wystąpił w dodatnim saldzie migracji stałej, przyrost naturalny był wyższy o ponad 17%, a dodatnie saldo migracji czasowej było wyższe o 3,3%.

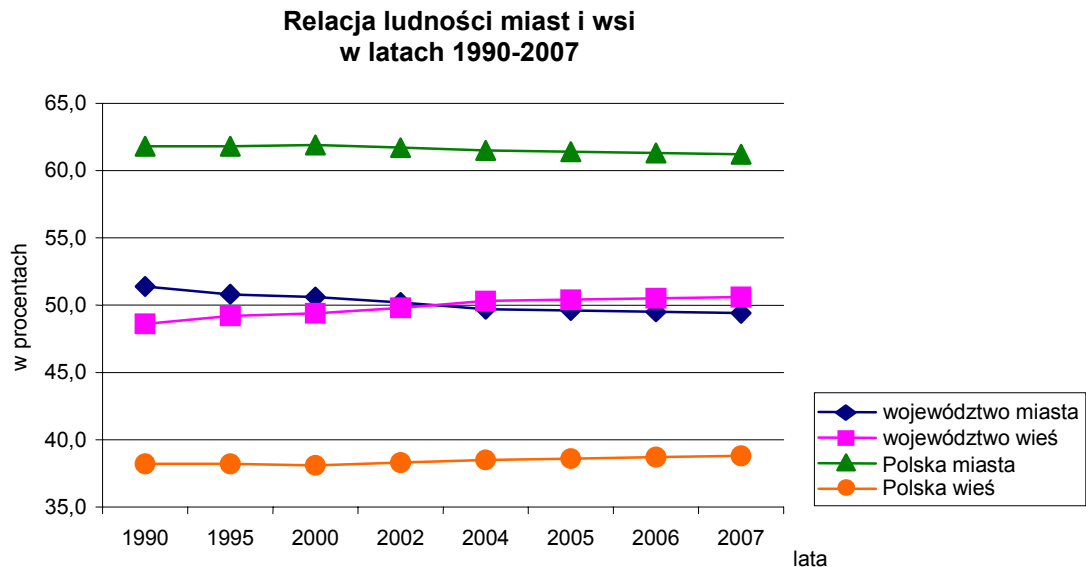
W końcu 2007 roku województwo małopolskie uplasowało się na trzecim miejscu w „czwórce” województw – po mazowieckim i wielkopolskim, a przed pomorskim – które odnotowały wzrost liczby mieszkańców. W pozostałych województwach liczba ludności w minionym roku zmniejszyła się, a to przełożyło się na zmniejszenie liczby ludności kraju.

*Pod względem wielkości populacji województwo małopolskie plasuje się na 4 miejscu - po mazowieckim, śląskim i wielkopolskim. Mieszkańcy województwa stanowią 8,6% ogółu ludności Polski i od początku XXI wieku udział ten minimalnie, ale systematycznie wzrasta.*

Tempo zmian w procesach demograficznych pozwala wnioskować, że ta lokata i udział mogą się umacniać.

Znaczący wzrost liczby ludności spowodował, że **gęstość zaludnienia wyniosła 216 osób/km<sup>2</sup>**, zatem była minimalnie wyższa niż w poprzednich 3 latach. Nie zmieniła się natomiast relacja płci. Wskaźnik feminizacji, czyli liczba kobiet na 100 mężczyzn od 4 lat wynosi 106. Utrzymuje się też różnica w poziomie tego wskaźnika między miastem - 111 i wsią - 102.

Nadal postępuje spadek liczby mieszkańców miast, na korzyść terenów wiejskich. W końcu 2007 roku współczynnik urbanizacji, czyli odsetek ludności miejskiej wynosił 49,4% i był minimalnie niższy niż rok wcześniej. *W Polsce ten współczynnik wynosił 61,2% i także był minimalnie niższy.*



Analizując powyższy wykres należy zwrócić uwagę, że w latach 1995-2002 kilka miejscowości wiejskich w województwie małopolskim uzyskało status miasta, a mimo to wskaźnik urbanizacji w województwie zmniejszał się i ta tendencja się umacnia.

Omawiany rok był kolejnym, w którym populacja dzieci i młodzieży w wieku do 17 lat znacznie się zmniejszyła, chociaż od 3 lat obserwuje się zwolnienie tempa tego spadku. W końcu 2007 roku zbiorowość ta, czyli **ludność w wieku przedprodukcyjnym liczyła 681,9 tys.** osób, co w odniesieniu do stanu sprzed roku oznacza zmniejszenie o 2,1%, a w liczbach bezwzględnych o 14,9 tys. *W Polsce ta zbiorowość zmniejszyła się o 2,3%.*

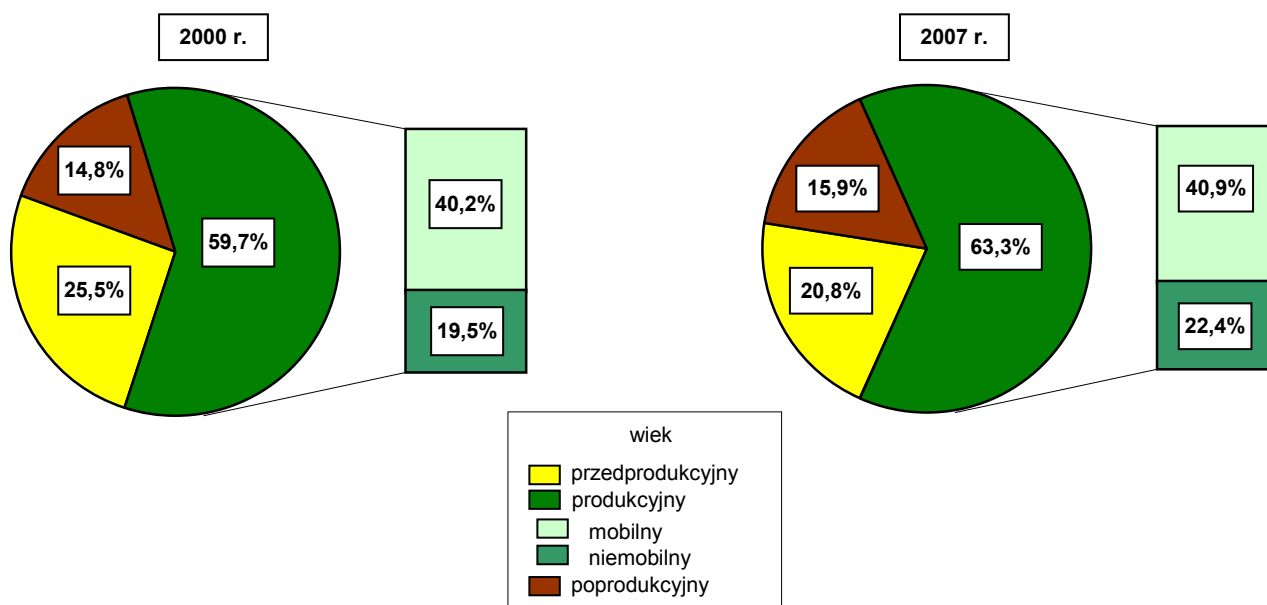
Liczba ludności w wieku produkcyjnym (18-59 lat kobiety i 18-64 lata mężczyźni) nadal wzrasta. W końcu omawianego okresu było **2076,7 tys. mieszkańców w wieku produkcyjnym** i w stosunku do stanu z końca 2006 roku ich liczba wzrosła o 15,3 tys., czyli o 0,7%. W tej populacji nadal - chociaż znacznie wolniej - rosła liczebność grupy w wieku produkcyjnym mobilnym (18-44 lata) - o 0,5%, natomiast liczba ludności w wieku produkcyjnym niemobilnym (45 - 59/64 lata) wzrosła o 1,2%.

*W kraju liczebność populacji w wieku produkcyjnym w 2007 roku wzrosła o 0,3%, a w wieku mobilnym i niemobilnym odpowiednio o 0,1% i o 0,5%.*

W końcu 2007 roku w województwie było **520,4 tys. osób w wieku poprodukcyjnym** (60 i więcej lat kobiety, 65 i więcej lat mężczyźni) i w omawianym roku ta zbiorowość zwiększyła się o 1,4%, a w liczbach bezwzględnych o 7,4 tys. *W Polsce w analogicznym okresie liczba ludności w wieku poprodukcyjnym zwiększyła się o 1,7%.*

Na tle danych krajowych, struktura populacji według ekonomicznych grup wieku w 2007 roku pod względem rozwoju demograficznego kształtuje się bardziej korzystnie. Udział dzieci i młodzieży do lat 17 oraz udział ludności w wieku 18-44 lata był w województwie wyższy odpowiednio o 1,1 i o 0,8 punktu procentowego. Równocześnie udział zbiorowości w wieku produkcyjnym niemobilnym, czyli w wieku 45-59/64 lat był w województwie niższy o 1,9 pkt, przy minimalnie także niższym udziale ludności w wieku poprodukcyjnym. Z powyższych porównań wynika, że zmiany charakterystyczne dla starzenia społeczeństwa postępują w województwie w tempie wolniejszym niż w skali kraju i jeżeli tendencje w procesach demograficznych nie zmienią się, te relacje także mogą się utrzymać.

### Ludność według ekonomicznych grup wieku w województwie małopolskim



Jedną z przyczyn takiego kształtowania się struktury wiekowej jest rosnąca w szybszym tempie liczba ludności w starszych rocznikach, co wiąże się w znacznym stopniu z wydłużaniem życia.

TABL.2 PRZECIĘTNE TRWANIE ŻYCIA W LATACH 2000–2006 W WOJEWÓDZTWIE MAŁOPOLSKIM

WYSZCZEGÓLNIENIE	2000	2001	2002	2003	2004	2005	2006
Mężczyźni .....	71,31	71,73	72,09	72,06	72,02	72,27	72,49
Kobiety .....	78,81	78,96	79,57	79,73	80,29	80,17	80,50

W 2006 roku mężczyźni żyli przeciętnie 72,5 roku, czyli o 1,2 roku dłużej niż 5 lat wcześniej, a kobiety – odpowiednio 80,5 roku, czyli o 1,7 roku dłużej. W odniesieniu do średnich krajowych mieszkańcy województwa małopolskiego statystycznie żyją dłużej, mężczyźni o 1,6 roku, a kobiety o 0,9 roku.

W 2007 roku w województwie małopolskim umocniły się pozytywne tendencje w ruchu naturalnym.

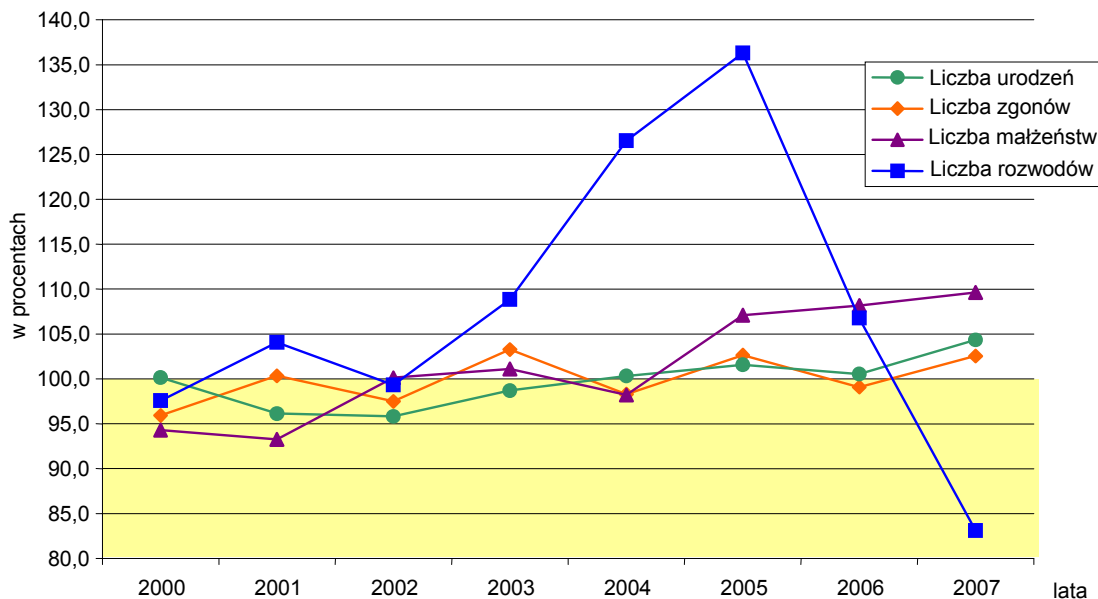
Nadal przyspiesza tempo wzrostu liczby nowozawieranych małżeństw. W omawianym okresie urzędy stanu cywilnego zarejestrowały **21,4 tys. małżeństw**, czyli o 9,6% więcej niż w 2006 roku, a w liczbach bezwzględnych o 1,9 tys. więcej. (Rok wcześniej wystąpił wzrost odpowiednio o 8,2% i 1,5 tys. nowych związków małżeńskich).

Tym samym znacząco wzrósł współczynnik natężenia małżeństw i wynosił 6,6‰ (rok wcześniej - 6,0‰). W 2007 roku wzrosło zróżnicowanie tego wskaźnika między miastem a wsią (odpowiednio 6,4‰ oraz 6,7‰). W skali kraju w 2007 roku liczba małżeństw wzrosła w nieco większym stopniu, niemniej wskaźniki natężenia były niemal identyczne.

W łącznej liczbie małżeństw 16,4 tys., czyli 76,6% stanowiły małżeństwa wyznaniowe. Ich udział w łącznej liczbie małżeństw był minimalnie wyższy niż w 2006 roku. W skali kraju udział małżeństw wyznaniowych jest wyraźnie niższy, gdyż wynosił niespełna 70%, tak samo jak rok wcześniej.

W omawianym roku w województwie orzeczono prawomocnie **4,1 tys. rozwodów**, (z tego 3,0 tys. w miastach oraz 1,1 tys. na wsi) i w porównaniu z 2006 rokiem ich liczba zmniejszyła się o niemal 17,0%. Jest to pierwsze po 5 latach zmniejszenie liczby tych orzeczeń. W miastach wystąpił spadek liczby rozwodów o około 19%, a na wsi o 2,5%. Stąd ogólny wskaźnik natężenia rozwodów wynosił 1,3‰, wobec 1,5‰ rok wcześniej. Zjawisko rozwodów na wsi tak w liczbach bezwzględnych jak i we wskaźnikach jest 3-krotnie mniejsze niż w miastach. W Polsce liczba rozwodów w 2007 roku zmniejszyła się o 7,4%, ale wskaźniki natężenia są relatywnie znacznie wyższe niż w województwie.

**Tempo zmian w procesach demograficznych w województwie małopolskim w latach 2000-2007**  
(rok poprzedni =100)



Należy zwrócić uwagę, że w 2007 roku liczba rozwodów była o ponad 50% wyższa niż w 2003 roku, po którym w następnych latach wystąpił (widoczny na powyższym wykresie) skokowy ich wzrost. Wydaje się, że główną przyczyną takiej dynamiki rozwodów (a w przypadku separacji tempo zmian było jeszcze wyższe), była zmiana w 2004 roku przepisów o świadczeniach rodzinnych i likwidacja funduszu alimentacyjnego. Dane ostatnich dwóch lat wskazują na wygasanie tego „sztucznego” wzrostu.

W 2007 roku sądy orzekły **376 separacji** małżeństw w województwie, wobec 728 rok wcześniej. Zatem ich liczba zmniejszyła się niemal 2-krotnie. Rok wcześniej zarejestrowano spadek o 1/3, a w liczbach bezwzględnych o 359. W dwóch wcześniejszych latach liczba separacji wzrastała skokowo - w 2005 roku o 168%, a rok wcześniej o ponad 80%. W Polsce liczba separacji w analizowanym okresie w porównaniu z 2006 rokiem zmniejszyła się o 38%.

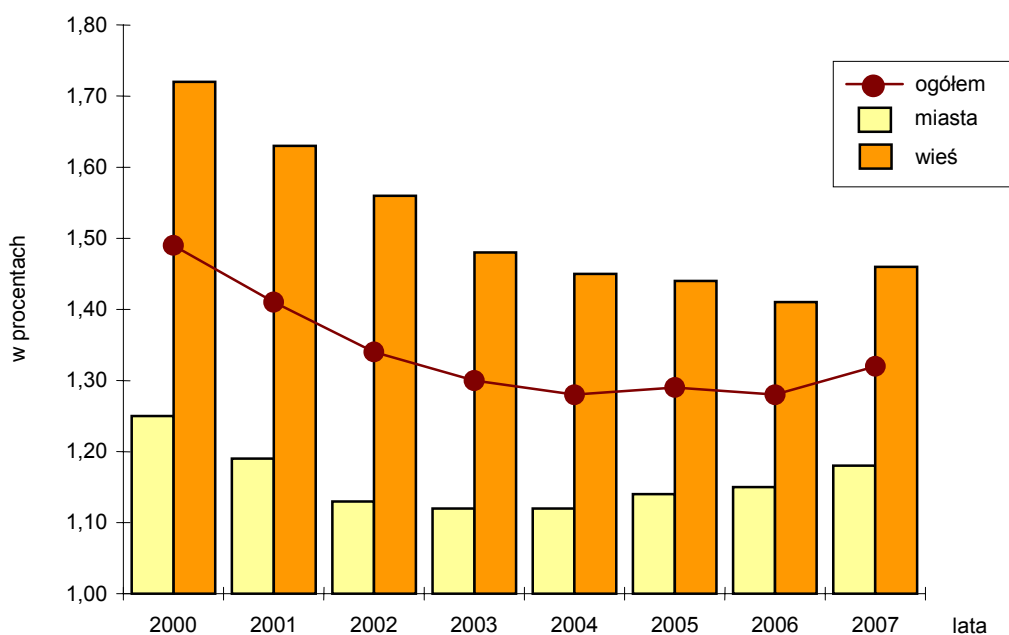
W 2007 roku sądy orzekły **zniesienie 15 separacji** małżeństw w województwie, a w skali kraju 215. Rok wcześniej w województwie było 7 takich przypadków, a w kraju 129.

Miniony rok był czwartym z kolei, w którym wzrosła liczba urodzeń żywych. W 2007 roku **urodziło się 34,1 tys. dzieci** i było to o 4,3% więcej (rok wcześniej wzrost o 0,5%), a w liczbach bezwzględnych o ponad 1,4 tys. urodzeń więcej. W miastach liczba urodzeń wzrosła o 3,8% (rok wcześniej wzrost o 1,8%), a na wsi o 4,8% (rok wcześniej spadek o 0,5%). Ten relatywnie wysoki wzrost przełożył się na wyższy wskaźnik natężenia urodzeń, który w 2007 roku wynosił 10,5‰ i był wyższy niż rok wcześniej o 0,5 punktu procentowego.

*Warto zaznaczyć, że w porównaniu z 2006 rokiem dynamika urodzeń, wynosząca 104,3%, była jedną z najwyższych w kraju, przy średniej ogólnopolskiej 103,6%. Współczynnik natężenia urodzeń w Polsce w 2007 roku wynosił 10,2‰, wobec 9,8‰ rok wcześniej.*

W omawianym roku wzrosły nieco wskaźniki dzietności ogólnej, w tym na wsi po raz pierwszy od 2000 roku. Współczynnik wojewódzki ukształtował się na poziomie 1,32 i był minimalnie wyższy niż ogólnopolski.

**Współczynniki dzietności ogólnej w województwie małopolskim w latach 2000-2007**



Należy przypomnieć, że prostą zastępowalność pokoleń gwarantuje współczynnik dzietności ogólnej na poziomie co najmniej 2,10 (wówczas na jedną kobietę w wieku 15-49 lat przypada średnio 2 dzieci), zatem wskaźniki w 2007 roku potwierdzają utrzymywanie się głębokiej depresji urodzeniowej.

Liczba zgonów w województwie od 2000 roku wykazuje tendencję wahadłową z wzrostami większymi niż spadki (patrz wykres „Tempo zmian w procesach demograficznych”). W analizowanym okresie zarejestrowano **29,4 tys. zgonów** i w stosunku do roku 2006 ich liczba wzrosła o 2,6%, a w liczbach bezwzględnych o ponad 0,7 tys. (rok wcześniej spadek o 0,9%). Wśród mieszkańców miast liczba zgonów wzrosła o 2,8%, a na wsi – o 2,3%.

Współczynnik natężenia zgonów był minimalnie wyższy – 9,0‰ wobec 8,8‰ rok wcześniej. W takim samym stopniu wzrosły wskaźniki w mieście i na wsi, i w 2007 roku wynosiły odpowiednio 9,3‰ oraz 8,8‰.

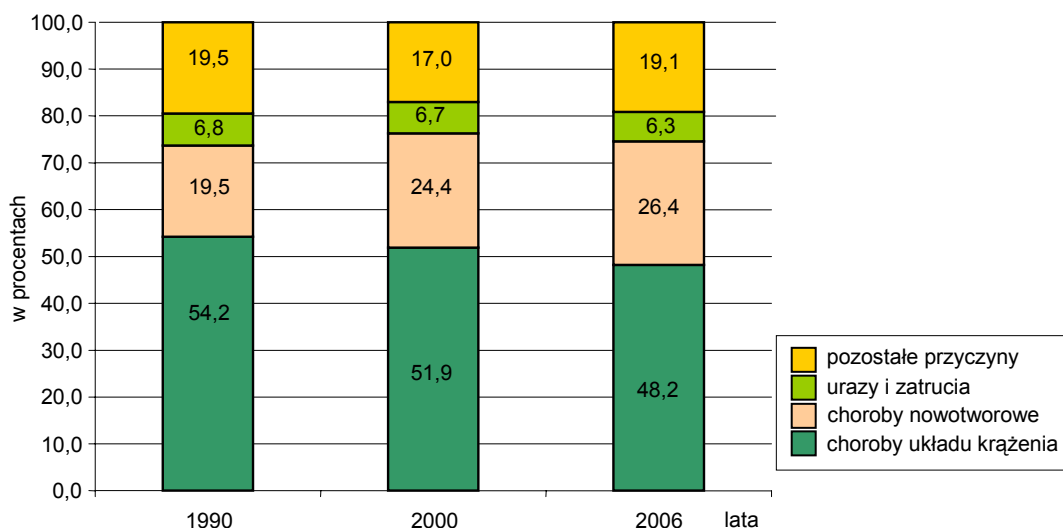
W skali kraju liczba zgonów w omawianym okresie wzrosła o 2,0%, ale wskaźnik natężenia był znacznie wyższy niż w województwie i wynosił 9,9‰ (rok wcześniej 9,7‰). Zwraca uwagę relatywnie wysoki poziom natężenia zgonów mieszkańców wsi, który w Polsce wynosił 10,1‰, zatem był wyższy niż w Małopolsce o 1,3 punktu procentowego.

W strukturze zgonów według płci przeważają mężczyźni - 52,8% ogółu zgonów i w 2006 roku ta przewaga była identyczna. W populacji mężczyzn liczba zgonów w odniesieniu do 2006 roku była wyższa o 2,7%, wobec wzrostu zgonów kobiet o 2,4%. Tak ukształtowana struktura zgonów według płci umacnia i tak relatywnie wysoką nadumieralność mężczyzn względem kobiet. To zjawisko potwierdza też różnica w natężeniu zgonów wśród mężczyzn i kobiet. W 2007 roku współczynnik natężenia zgonów mężczyzn wynosił 9,8‰ i był wyższy o 1,5 punktu procentowego niż wskaźnik zgonów kobiet.

W skali kraju wskaźniki natężenia zgonów mężczyzn i kobiet w omawianym okresie były znacznie wyższe i wynosiły odpowiednio 11,0‰ oraz 8,9‰.

Główne przyczyny zgonów całej populacji są wciąż te same, chociaż obserwuje się malejący udział chorób układu krążenia, przy rosnącym udziale chorób nowotworowych.

#### Główne przyczyny zgonów w województwie małopolskim



W 2006 roku choroby układu krążenia stanowiły 48,2% ogółu przyczyn zgonów i w ciągu 16 lat ich udział zmniejszył się o 6 punktów procentowych. Jednocześnie choroby nowotworowe były przyczyną 26,4% ogółu zgonów i w porównaniu z 1990 rokiem ich udział wzrósł o 7 punktów procentowych. Zewnętrzne przyczyny zgonów, czyli urazy i zatrucia stanowiły 6,3% ogółu przyczyn zgonów i w porównywanym okresie ich udział nieznacznie się zmniejszył. W skali kraju w 2006 roku choroby układu krążenia były przyczyną 45,6% ogółu zgonów, choroby nowotworowe – odpowiednio 25,4%, a urazy i zatrucia stały się przyczyną 6,8% ogółu zgonów.

W łącznej liczbie 29,4 tys. zgonów w 2007 roku **219 zgonów dotyczyło niemowląt**, czyli dzieci w wieku poniżej 1 roku. W porównaniu z poprzednim rokiem liczba tych zgonów wzrosła o prawie 1/4, (rok wcześniej spadek o niemal 7%). W miastach zmarło o 43% niemowląt więcej niż rok wcześniej, a na wsi o 10% więcej, tym samym wskaźniki natężenia wyraźnie wzrosły. Współczynnik natężenia ogółem wyniósł 6,4‰ (wobec 5,4‰ rok wcześniej), przy czym w miastach osiągnął poziom 7,2‰ (o 2 punkty procentowe

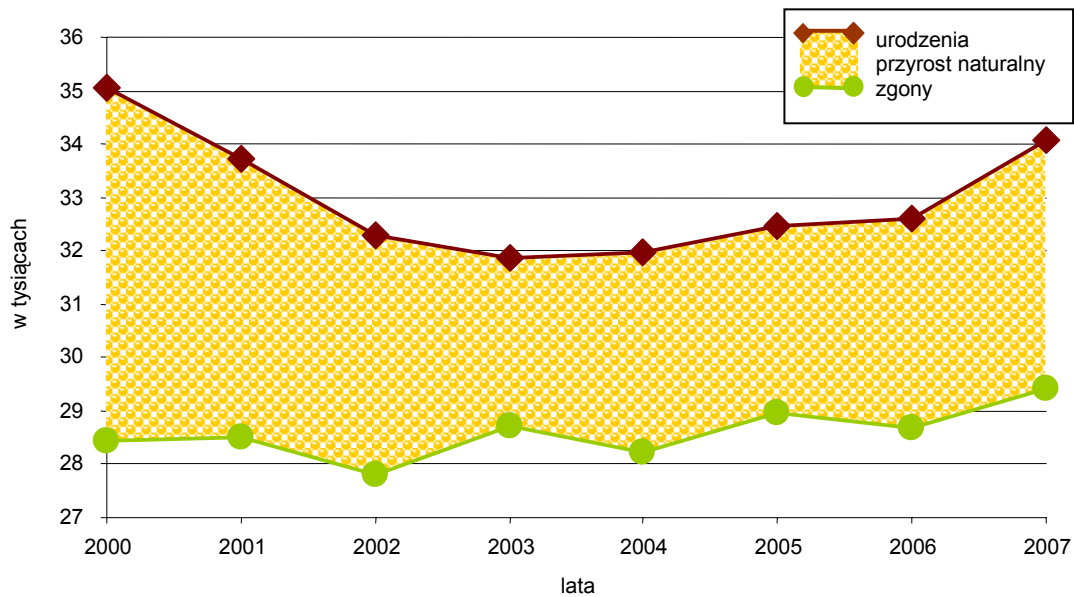
więcej niż w 2006 roku), a na wsi 5,8‰ (rok wcześniej 5,3‰). Wśród zgonów niemowląt zawsze jest większy odsetek chłopców i w 2007 roku ta relacja wynosiła 57:43.

Ogólnopolskie wskaźniki natężenia w tym zakresie ukształtowały się bardziej korzystnie – 6,0‰ ogółem i 6,1‰ w miastach, jedynie na wsi wskaźnik był minimalnie wyższy – 5,9‰.

Na początku niniejszej informacji zaznaczono, że **przyrost naturalny wyniósł 4,6 tys.** osób i był o ponad 17% wyższy niż rok wcześniej. W liczbach bezwzględnych był to poziom najwyższy od 5 lat.

W przeliczeniu na 1000 mieszkańców przyrost naturalny w 2007 roku wyniósł 1,4‰ i był wyższy niż rok wcześniej o 0,2 pkt.

**Urodzenia, zgony i przyrost naturalny  
w województwie małopolskim  
w latach 2000-2007**



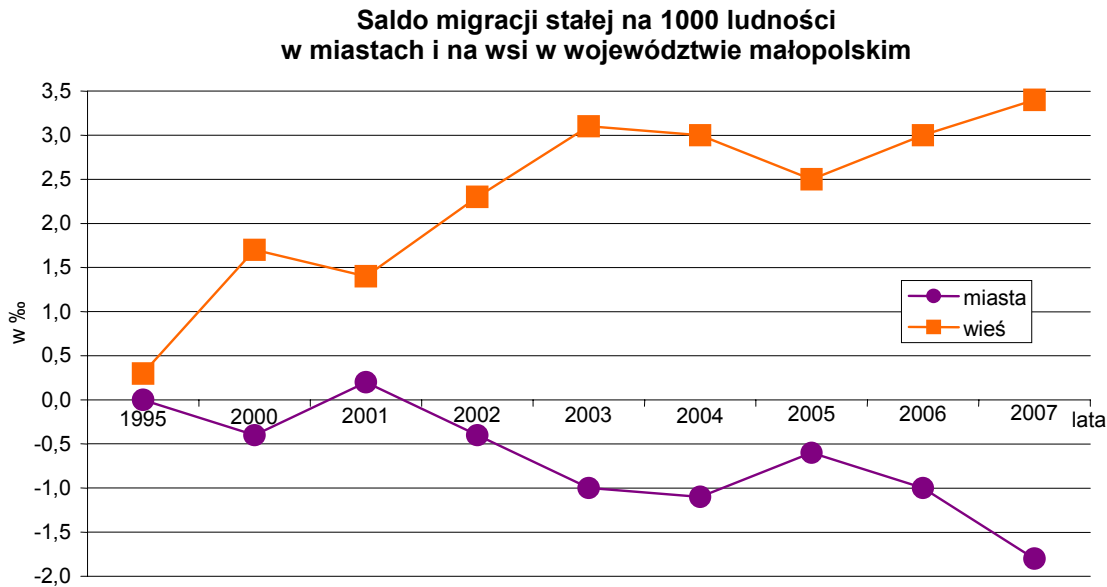
W skali kraju współczynnik przyrostu naturalnego wyniósł 0,3‰ wobec 0,1‰ rok wcześniej. Województwo małopolskie było pod tym względem na 5 miejscu (po pomorskim, wielkopolskim, warmińsko-mazurskim i podkarpackim). Należy dodać, że w 7 województwach w omawianym roku wystąpił ujemny przyrost naturalny.

W 2007 roku, podobnie jak rok wcześniej, wyraźnie wzrosła mobilność terytorialna ludności na pobyt stały. Biura ewidencji ludności województwa zameldowały (łącznie w ruchu wewnętrznym i z zagranicy) na pobyt stały 38,2 tys. osób, czyli o 7,9% więcej niż rok wcześniej. W tym samym czasie łączna liczba wymeldowań z pobytu stałego wyniosła 35,5 tys. i była o 4,0% wyższa niż rok wcześniej. Zatem **saldo migracji stałej wyniosło 2,7 tys.** osób i było dwukrotnie wyższe niż w 2006 roku.

Na powyższe ogólne saldo migracji stałej istotny wpływ wywarła migracja zagraniczna. W omawianym roku liczba zameldowanych na pobyt stały przybyłych z zagranicy wyniosła 1,6 tys. osób, wobec 2,3 tys. wymeldowań na pobyt stały za granicę. Stąd saldo migracji zagranicznej, wyniosło minus 0,6 tys. Rok wcześniej to saldo było bardziej niekorzystne, gdyż wynosiło minus 2,0 tys. osób.

W kierunkach wewnętrznej migracji stałej utrzymuje się wysokie ujemne saldo migracji – czyli nadwyżka wymeldowań nad zameldowaniami – w miastach i w 2007 roku ukształtowało się na poziomie minus 2,5 tys. osób, wobec minus 1,7 tys. osób rok wcześniej.

Natomiast wysokie dodatnie saldo wewnętrznej migracji stałej na terenach wiejskich województwa w 2007 roku umocniło się i wyniosło 5,8 tys. osób, wobec 5,0 tys. rok wcześniej.



W 2007 roku **mobilność terytorialna na pobyt czasowy** była znacznie wyższa niż rok wcześniej. Według stanu w końcu 2007 roku na pobyt czasowy dłuższy niż 3 miesiące zameldowanych było 71,7 tys. osób, czyli o 2,0% więcej niż rok wcześniej. Równocześnie 56,9 tys. stałych mieszkańców województwa było czasowo nieobecnych w swoim stałym miejscu zamieszkania. Było to o 1,6% więcej niż w końcu 2006 roku.

Wysoko dodatnie saldo migracji czasowej umocniło się i w omawianym okresie wynosiło 14,7 tys. osób, wobec 14,3 tys. rok wcześniej.

Charakterystyczne dla wsi głęboko ujemne saldo migracji czasowej minimalnie wzrosło i w końcu 2007 roku wyniosło minus 6,0 tys. osób, wobec minus 5,9 tys. rok wcześniej.

Należy zaznaczyć, że na dynamikę migracji czasowych w województwie zasadniczy wpływ wywiera sytuacja w Krakowie charakterystyczna dla wielkich miast. Relatywnie bardzo duża liczba osób zameldowanych czasowo - 32,7 tys. w końcu 2007 roku, przy znacznie niższej liczbie nieobecnych czasowo stałych mieszkańców miasta - 10,5 tys. powoduje, że bardzo wysokie dodatnie saldo, które w końcu omawianego okresu wynosiło 22,1 tys. osób „pokryło” całe ujemne saldo migracji czasowej wsi oraz wielu miast województwa.

Utrzymujące się wysokie dodatnie saldo zarówno w migracji stałej jak i czasowej wspomagane przez dodatni przyrost naturalny pozwalają prognozować przyrost ludności w województwie. Według ostatniej prognozy GUS liczba mieszkańców Małopolski do 2020 roku wzrośnie do 3317 tys. osób, co w porównaniu ze stanem z końca 2007 roku oznacza wzrost o 1,2%.

*Uwaga: Dokładniejsze definicje i objaśnienia pojęć przywołanych w niniejszym opracowaniu są zawarte w uwagach metodycznych Rocznika Demograficznego 2007. Zgodnie z przyjętą metodologią dane demograficzne dla lat 2000-2002 zostały przeliczone przy uwzględnieniu wyników NSP 2002 według podziału terytorialnego w dniu 31 XII 2002.*