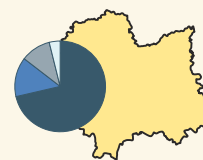
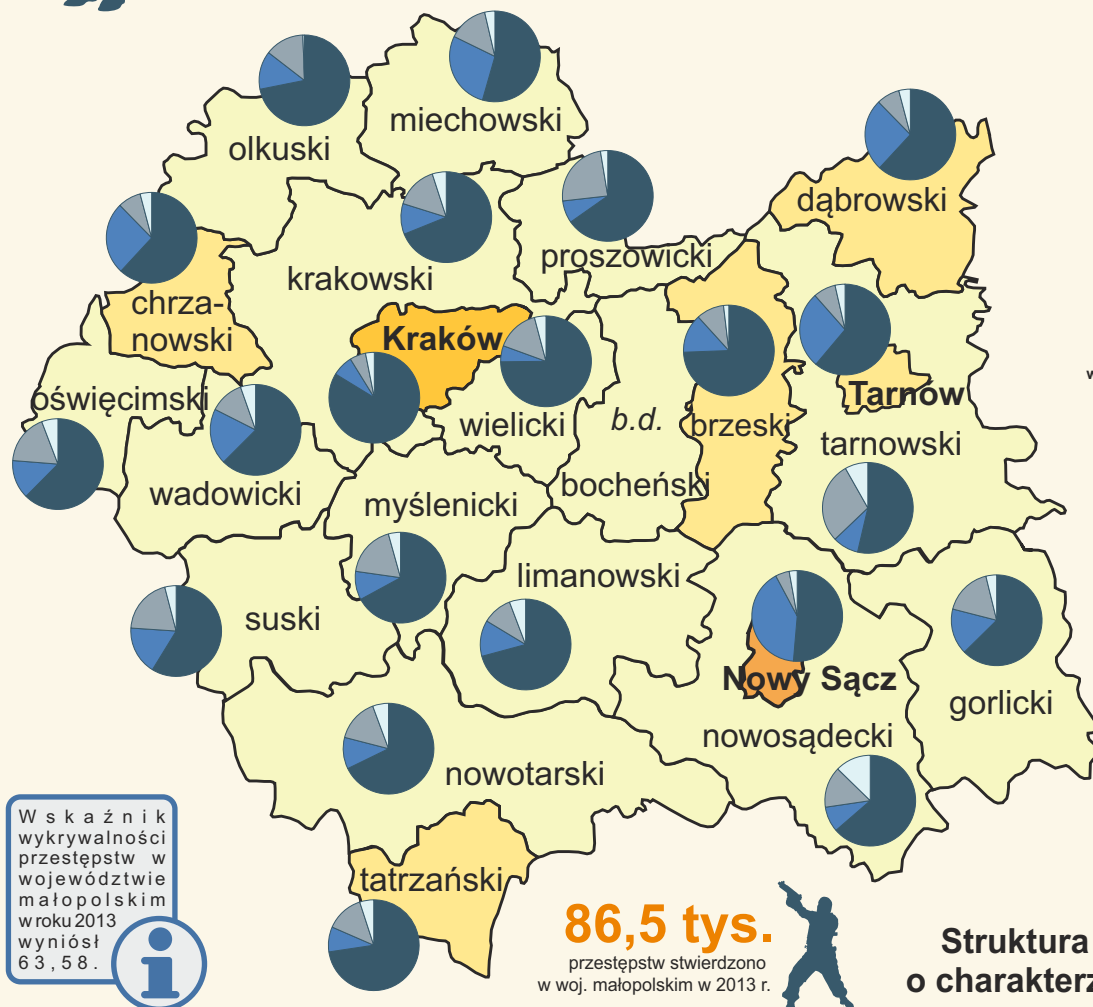




# PRZESTĘPCZOŚĆ

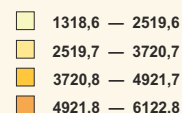
## W WOJEWÓDZTWIE MAŁOPOLSKIM W 2013 R.



woj. małopolskie

### Przestępczość

wskaźnik zagrożenia przestępczością  
na 100 tys. ludności



rodzaje przestępstw  
stwierdzonych



- kryminalne
- gospodarcze
- drogowe
- inne

b.d. - brak danych

Wskaźnik wykrywalności przestępstw w województwie małopolskim w roku 2013 wyniósł 63,58.



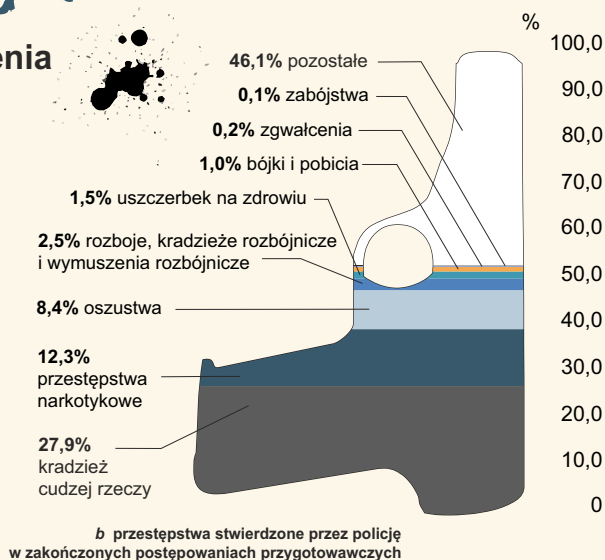
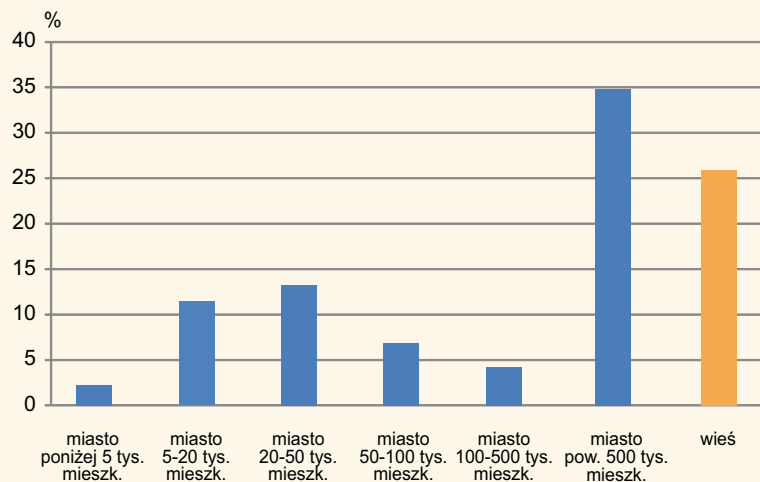
**86,5 tys.**

przestępstw stwierdzono  
w woj. małopolskim w 2013 r.

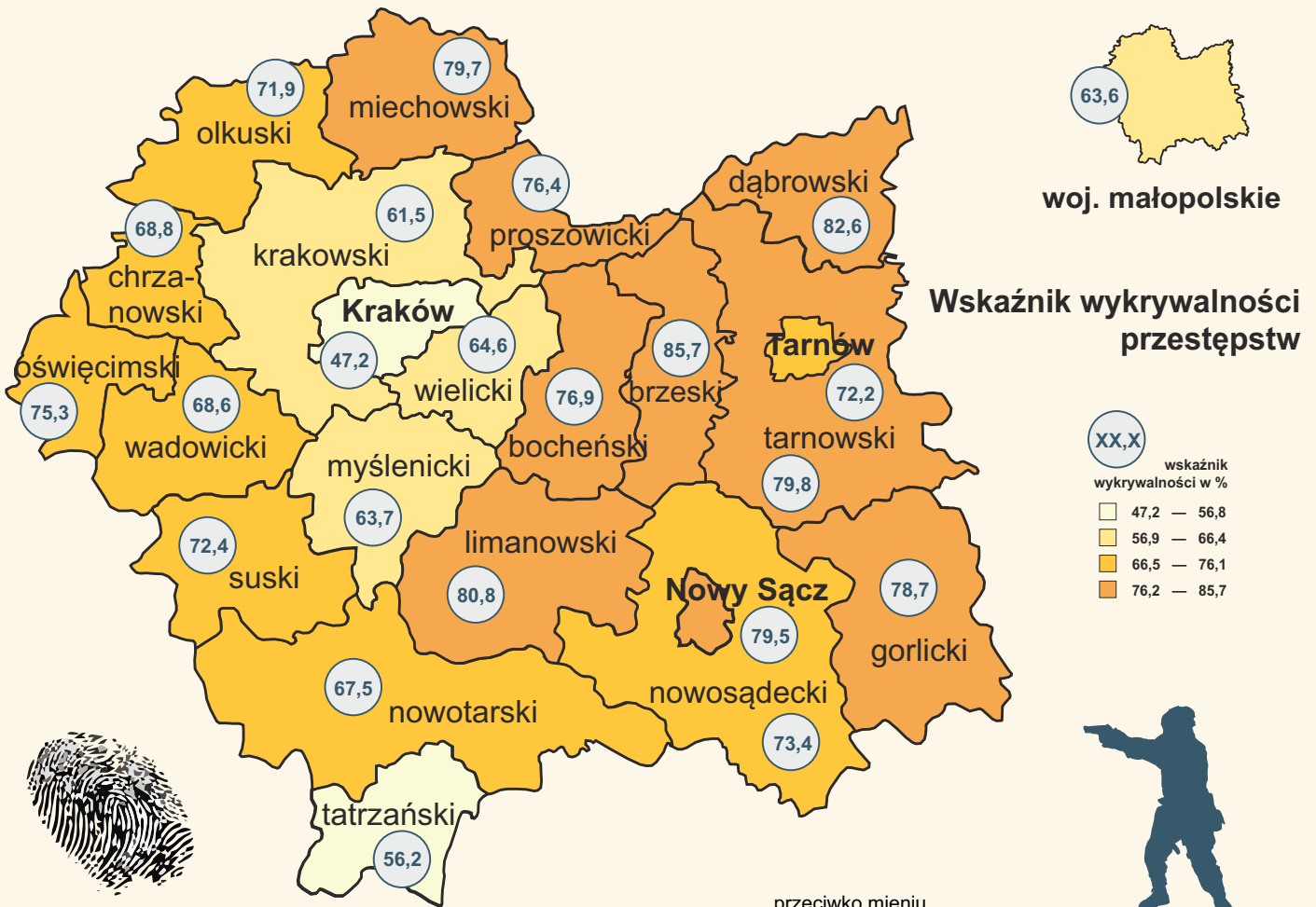


### Struktura przestępstw<sup>b</sup> o charakterze kryminalnym

### Przestępstwa<sup>b</sup> stwierdzone według miejsca popełnienia



<sup>b</sup> przestępstwa stwierdzone przez policję w zakończonych postępowaniach przygotowawczych



Najwyższy w 2013 roku w województwie małopolskim ogólny wskaźnik wykrywalności przestępstw odnotowano w powiecie brzeskim (85,7%), gdzie najwyższy był także wskaźnik wykrywalności przestępstw o charakterze kryminalnym (83,1%). Przestępstwa o charakterze gospodarczym z kolei najwyższą wykrywalność miały w powiecie miechowskim (98,0%), a przestępstwa drogowe w powiatach: chrzanowskim, dąbrowskim, limanowskim, miechowskim i suskim (100%).



<sup>b</sup> przestępstwa stwierdzone przez policję w zakończonych postępowaniach przygotowawczych



W 2013 roku w woj. małopolskim stwierdzono 61,8 tys. przestępstw kryminalnych, 12,2 tys. przestępstw gospodarczych i 9,2 tys. przestępstw drogowych.

### Wskaźnik wykrywalności sprawców według rodzajów przestępstw

