

URZĄD STATYSTYCZNY W KRAKOWIE



Kraków 2022

URZĄD STATYSTYCZNY W KRAKOWIE

Statystyka na ziemi krakowskiej ma wielowiekową tradycję i historię, a dokonania wybitnych statystyków z Krakowa i z całej Galicji miały kolosalny wpływ na rozwój systemu statystyki publicznej w Polsce. Wielka historia zobowiązuje nie tylko do pielęgnowania przeszłości, ale także do wyznaczania ambitnych celów na przyszłość. Misją statystyki publicznej jest dostarczanie wiarygodnych, rzetelnych, niezależnych oraz wysokiej jakości informacji statystycznych na temat stanu i zmian zachodzących w społeczeństwie, gospodarce i środowisku naturalnym, odpowiadających na potrzeby użytkowników krajowych i międzynarodowych. Urząd Statystyczny w Krakowie jako nowoczesna jednostka o sporym potencjale metodologicznym i analitycznym, prowadząc wszechstronną działalność badawczą, analityczną i publikacyjną realizuje cele statystyki publicznej.

Niniejsze opracowanie przybliży działalność Urzędu, podsumowuje kluczowe zadania realizowane przez małopolskich statystyków oraz wskazuje najważniejsze wartości, które wyznajemy.

W tym roku obchodzimy jubileusz 60-lecia powołania, z tej okazji składam serdeczne podziękowania dla wszystkich byłych i obecnych Pracowników Urzędu Statystycznego w Krakowie za zaangażowanie w wypełnianiu misji statystyki publicznej.

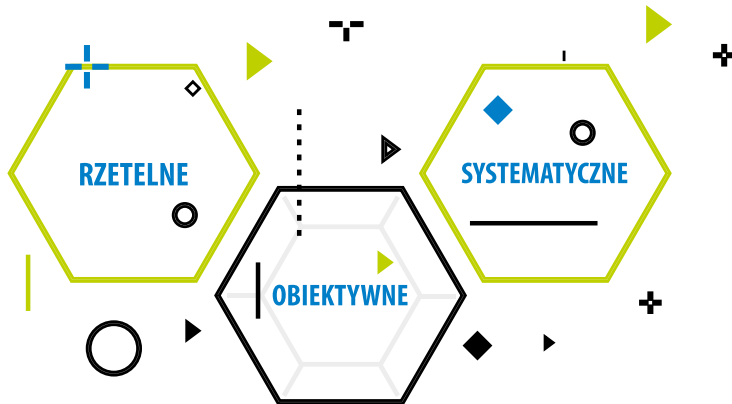


Dyrektor
Urzędu Statystycznego
w Krakowie

A handwritten signature in black ink, reading "A. Szlubowska". The signature is stylized and cursive.

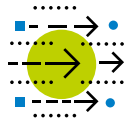
Agnieszka Szlubowska

NAJWAŻNIEJSZE ZADANIA STATYSTYKI PUBLICZNEJ

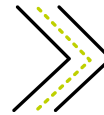


informowanie społeczeństwa, organów państwa i administracji publicznej oraz podmiotów gospodarczych o sytuacji demograficznej, ekonomicznej, społecznej oraz środowiska naturalnego.

DOSTARCZAMY



**WIARYGODNYCH
RZETELNYCH
NIEZALEŻNYCH
WYSOKIEJ JAKOŚCI**

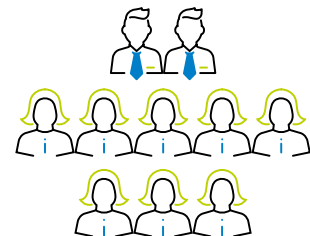


informacji. Zawsze stawiamy sobie za cel zapewnienie sprawnej i skutecznej realizacji zleconych zadań.



Nasza siedziba znajduje się w Krakowie, natomiast oddziały terenowe są ulokowane w Chrzanowie, Nowym Sączu, Tarnowie i Zakopanem. W całym województwie aktywnie działają ankieterzy, którzy stale realizują badania statystyczne.

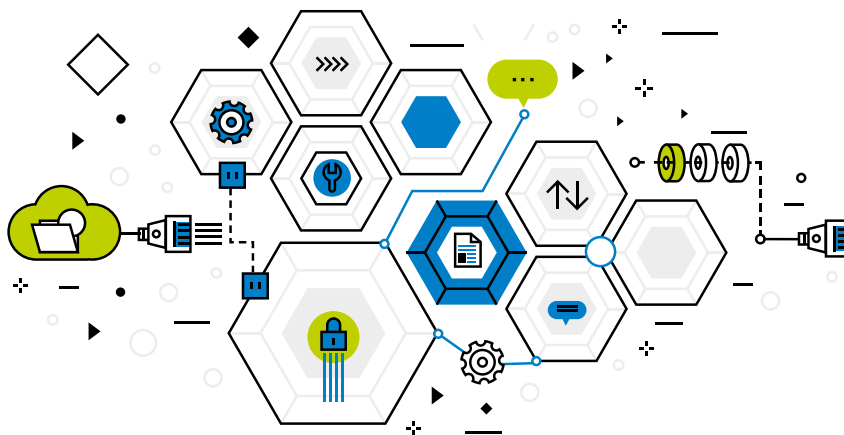
W Urzędzie Statystycznym w Krakowie pracuje ponad 300 osób, przeważają kobiety, które stanowią blisko 80% zatrudnionych.



DBAMY O BEZPIECZEŃSTWO GROMADZONYCH DANYCH

Zbierane i gromadzone przez nas dane w badaniach statystycznych podlegają szczególnej ochronie i są poufne, co gwarantuje **tajemnica statystyczna**.

W swoich działaniach kierujemy się zasadami etyki korpusu służby cywilnej, zasadami służby cywilnej oraz zasadami zebranymi w Europejskim Kodeksie Praktyk Statystycznych.



SPOŁECZNA ODPOWIEDZIALNOŚĆ CSR

Zaangażowanie społeczne i rozwój społeczności lokalnej są integralnym elementem naszego funkcjonowania. Realizujemy wiele działań związanych ze **społeczną odpowiedzialnością przedsiębiorstw** (ang. corporate social responsibility – CSR), definiowaną przez Komisję Europejską jako „odpowiedzialność przedsiębiorstw za ich wpływ na społeczeństwo”.

Podejmowanie aktywności nie byłoby możliwe bez zaangażowania pracowników, którzy rozumiejąc rolę społecznej odpowiedzialności organizują różnorodne akcje wykraczając poza swoje codzienne obowiązki zawodowe.



Powołany przez Panią Dyrektorkę Zespół do spraw organizacji działań związanych ze społeczną odpowiedzialnością CSR w Urzędzie Statystycznym w Krakowie, w którego skład wchodzi większość komórek organizacyjnych, opracowuje Strategię CSR, plany działań i aktywności.

Poprzez nasze działania realizowane są **Cele Zrównoważonego Rozwoju** ustanowione przez Organizację Narodów Zjednoczonych.

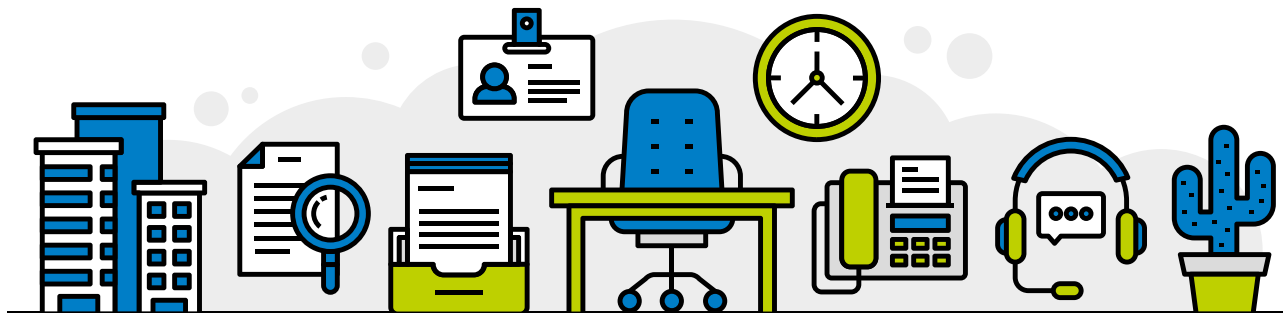
Akcje prowadzone w Urzędzie Statystycznym najczęściej odnoszą się do celów: koniec z ubóstwem, dobre zdrowie i jakość życia, mniej nierówności, zrównoważone miasta i społeczności, działania w dziedzinie klimatu, pokój, sprawiedliwość i silne instytucje.

Wielowymiarowy charakter CSR skutkuje podejmowaniem:

DZIAŁAŃ PROSPOŁECZNYCH

Realizujemy wiele akcji i działań związanych z pomaganiem społeczności lokalnej, jak również dbamy o rozwój pracowników i promujemy zasady etyki. Wprowadziliśmy wiele narzędzi, z których pracownicy mogą korzystać w ramach tzw. **work-life balance**:

- ruchoma organizacja czasu pracy pozwalająca godzić pracę zawodową z życiem prywatnym,
- możliwość stosowania indywidualnego rozkładu czasu pracy na wniosek pracownika,
- miejsca parkingowe na terenie urzędu,
- sojaki na rowery,
- dofinansowanie do wypoczynku, karty sportowe, dopłata do biletów na imprezy kulturalne,
- platforma do komunikacji wewnętrznej i wymiany informacji między pracownikami,
- dbanie o ergonomiczne i komfortowe, wyższe niż standardowe, warunki pracy,
- działania promujące zdrowy styl życia (webinary, broszury, rozpowszechnianie informacji),
- korzystanie z narzędzi wspomagających procesy kadrowe SPD+,
- wsparcie materialne – zapomogi w sytuacji zdarzeń losowych, pożyczki na cele mieszkaniowe.



DZIAŁAŃ PROSPOŁECZNYCH SKIEROWANYCH DO OSÓB NIEPEŁNOSPRAWNYCH, PODEJŚCIE CSR-D

Priorytetowo traktujemy kwestie związane z pomaganiem osobom z niepełnosprawnościami oraz współpracę z organizacjami i instytucjami, które działają na rzecz osób z niepełnosprawnościami:

- zachęcamy osoby niepełnosprawne do pracy w naszym zespole,
- stymulujemy pracowników by korzystali z praw przysługujących osobom niepełnosprawnym,
- **Dyrektor Urzędu Agnieszka Szlubowska jest przewodniczącą międzyresortowego zespołu do spraw statystyki niepełnosprawności.**

Pracownicy Urzędu angażują się w akcje charytatywne kierowane do osób z niepełnosprawnościami i chętnie włączają się w obchody:

- Światowego Dnia Świadomości Autyzmu,
- Światowego Dnia Mózgowego Porażenia Dziecięcego,
- Światowego Dnia Zespołu Downa.

Ponadto przeprowadzane są **zajęcia edukacyjne** skierowane do dzieci, młodzieży studentów, pracowników naukowych, pracowników administracji samorządowej i centralnej.

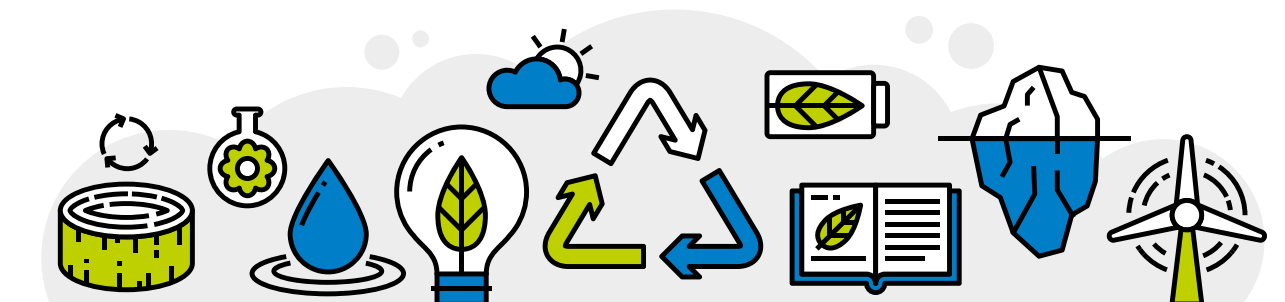
Organizujemy **Dni Otwarte** w Urzędzie oraz zajęcia edukacyjne dla społeczności lokalnej.

DZIAŁAŃ PROZDROWOTNYCH

- Organizujemy szkolenia dotyczące bezpieczeństwa w miejscu pracy.
- Dofinansowujemy zakup okularów dla osób pracujących przy komputerach.
- Dbamy o wysoki standard stanowisk pracy.
- Organizujemy spotkania informacyjne o tematyce prozdrowotnej, wycieczki promujące aktywność fizyczną.
- Wspieramy sportowe pasje naszych pracowników i mamy swoją własną drużynę piłkarską!

DZIAŁAŃ PROŚRODOWISKOWYCH

Szanujemy naturalne zasoby na każdym kroku, co potwierdza staranność jaką przykładamy do zbierania i segregacji surowców wtórnych, elektroniczny obieg dokumentów oraz zaangażowanie w proekologiczne akcje.

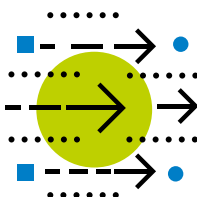


SPISY POWSZECHNE



Największym przedsięwzięciem statystycznym jest **spis powszechny ludności i mieszkań** oraz **spis rolny**, które odbywają się co 10 lat. Realizacja tego projektu wymaga mobilizacji całego społeczeństwa jak i państwa, a dla nas statystyków jest ogromnym przedsięwzięciem.

Spis powszechny to istotny moment w życiu narodu, kiedy dowiadujemy się



„ILU NAS JEST?”

„JAK ŻYJEMY?”

„KIM JESTEŚMY?”

Od 1 września do 30 listopada 2020 r. w Polsce został przeprowadzony **Powszechny Spis Rolny 2020**, który dostarczył informacji o podmiotach funkcjonujących w rolnictwie, sytuacji społeczno-demograficznej i ekonomicznej rolników oraz o prowadzonej produkcji rolnej.

Narodowy Spis Powszechny Ludności i Mieszkań 2021 został przeprowadzony od 1 kwietnia do 30 września 2021 r. na terenie całej Polski. Spis powszechny w województwie małopolskim poprzedzony został spisem próbnym, przeprowadzonym od 1 do 30 kwietnia 2020 r. w gminie Jabłonka.



Powszechny
Spis Rolny 2020



Narodowy Spis Powszechny
Ludności i Mieszkań 2021

Powszechny Spis Rolny 2020 oraz **Narodowy Spis Powszechny Ludności i Mieszkań 2021** były realizowane przy użyciu interaktywnych formularzy spisowych.

Wyniki spisów powszechnych dostępne są w **Banku Danych Lokalnych** na stronie <https://bdl.stat.gov.pl/>, a także **na stronie Głównego Urzędu Statystycznego** <https://stat.gov.pl/> w zakładce OBSZARY TEMATYCZNE.

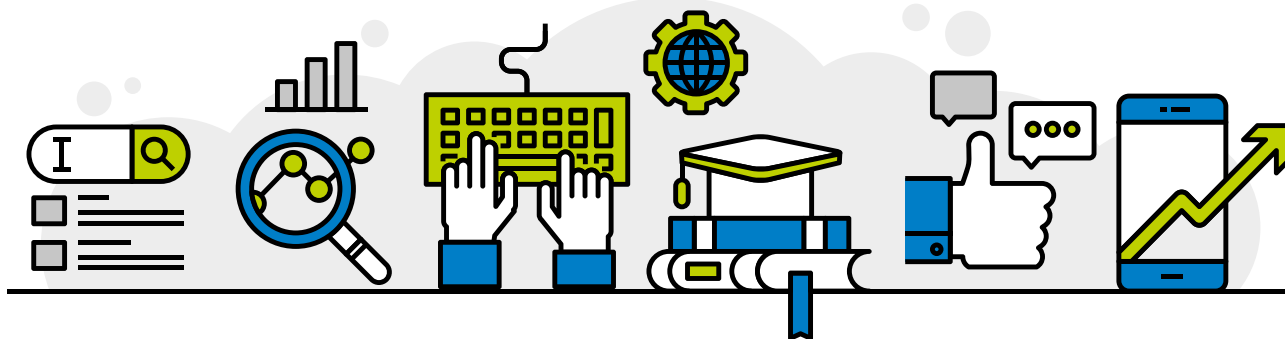
ZADANIA URZĘDU STATYSTYCZNEGO W KRAKOWIE

Zadania Urzędu Statystycznego szczegółowo określa statut nadawany przez [Prezesa Głównego Urzędu Statystycznego](#).

Urząd Statystyczny w Krakowie:

- organizuje i prowadzi badania statystyczne, w tym spisy powszechne;
- rozpoznaje zapotrzebowanie na informacje statystyczne;
- zbiera, gromadzi, przechowuje i opracowuje dane statystyczne do badań, dokonuje analiz i opracowań zbiorczych danych oraz wyników informacji statystycznych badań, udostępnia i rozpowszechnia wynikowe informacje statystyczne;
- prowadzi prace dla potrzeb opracowań statystyki regionalnej i rachunków narodowych;
- realizuje zadania ogólnopolskie na rzecz statystyki publicznej w obszarze kultury, gospodarki społecznej, zdrowia i ochrony zdrowia, pomocy społecznej, pieczy zastępczej i ratownictwa;
- uczestniczy w pracach metodologicznych w obszarze kultury, gospodarki społecznej, zdrowia i ochrony zdrowia, pomocy społecznej;
- prowadzi krajowy rejestr urzędowy podmiotów gospodarki narodowej REGON w części obejmującej podmioty z siedzibą w województwie małopolskim;
- tworzy i aktualizuje krajowy rejestr urzędowy podziału terytorialnego kraju TERYT oraz udostępnia informacje w tym zakresie;
- prowadzi badania i opracowania wspierające system informacyjny administracji publicznej;
- prowadzi szkolenia w dziedzinie statystyki;
- edukuje i popularyzuje wiedzę o statystyce.

Urząd Statystyczny w Krakowie realizuje pogłębione analizy i prowadzi badania w pięciu ośrodkach specjalizacyjnych.



MAŁOPOLSKI OŚRODEK BADAŃ REGIONALNYCH

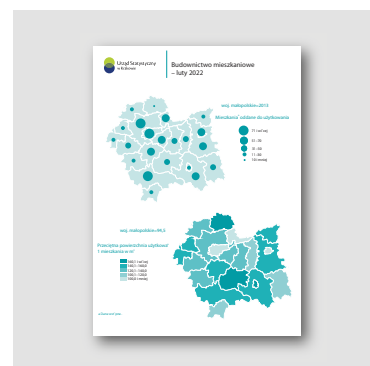
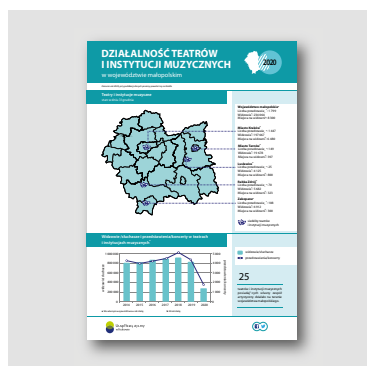
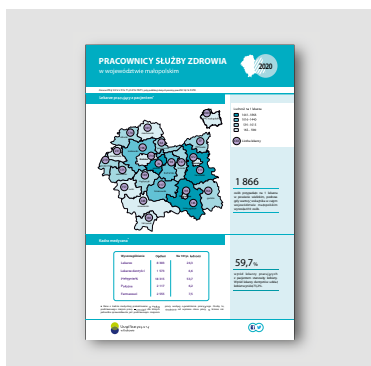
Funkcjonuje w strukturach Urzędu Statystycznego w Krakowie od 2010 r. i jest centrum wiedzy informacyjnej dotyczącej zjawisk społeczno-gospodarczych, jakie występują na poziomie lokalnym i regionalnym. Odpowiednie metody badawcze pozwalają na uchwycenie przemian zachodzących w gospodarce, a ich monitorowanie i analizowanie przekłada się na wspomaganie procesów decyzyjnych opierających się na aktualnych danych.

01

W strukturach Małopolskiego Ośrodka Badań Regionalnych funkcjonuje **Dział Udostępniania Informacji**, do którego podstawowych zadań należy obsługa użytkowników informacji statystycznych (w tym przedstawicieli środków masowego przekazu) w zakresie udostępniania danych, wskazywania ich źródeł i informowania o dostępności danych. Pracownicy Działu obsługują także bibliotekę i archiwum Urzędu Statystycznego w Krakowie.

Częścią Małopolskiego Ośrodka Badań Regionalnych jest także **Dział Opracowań Regionalnych**. Do jego głównych zadań należy przygotowanie i koordynacja realizacji planu wydawniczego Urzędu Statystycznego w Krakowie, przygotowywanie opracowań zbiorczych oraz publikacji tematycznych i innych opracowań o charakterze regionalnym.

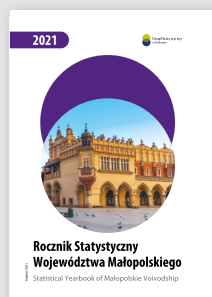
02



03

Dział Opracowań Analitycznych Małopolskiego Ośrodka Badań Regionalnych inicjuje i prowadzi systematyczne analizy sytuacji społecznej, gospodarczej i środowiskowej w regionie oraz współpracuje w tym zakresie z innymi jednostkami statystyki, administracją publiczną i samorządową oraz instytucjami publicznymi i prywatnymi. Ważnym zadaniem realizowanym przez komórkę jest działalność edukacyjna oraz popularyzacja wiedzy o statystyce publicznej i jej zasobach informacyjnych.

Małopolski Ośrodek Badań Regionalnych aktywnie przygotowuje infografiki, raporty i opracowania analityczne, które są dostosowane do aktualnych wydarzeń i odpowiadają na bieżące zapotrzebowanie informacyjne odbiorców. Opracowywane są informacje tematyczne z okazji takich jak np. Dzień Dziecka, inauguracja roku akademickiego, Światowy Dzień Zdrowia i wielu innych. W Ośrodku sporządzane są cykliczne analizy zjawisk gospodarczych, społecznych, czy kulturowych, a dzięki porównywalności formy opracowania można analizować zjawiska w ujęciu dynamicznym. Pracownicy Ośrodka prowadzą też media społecznościowe Urzędu.

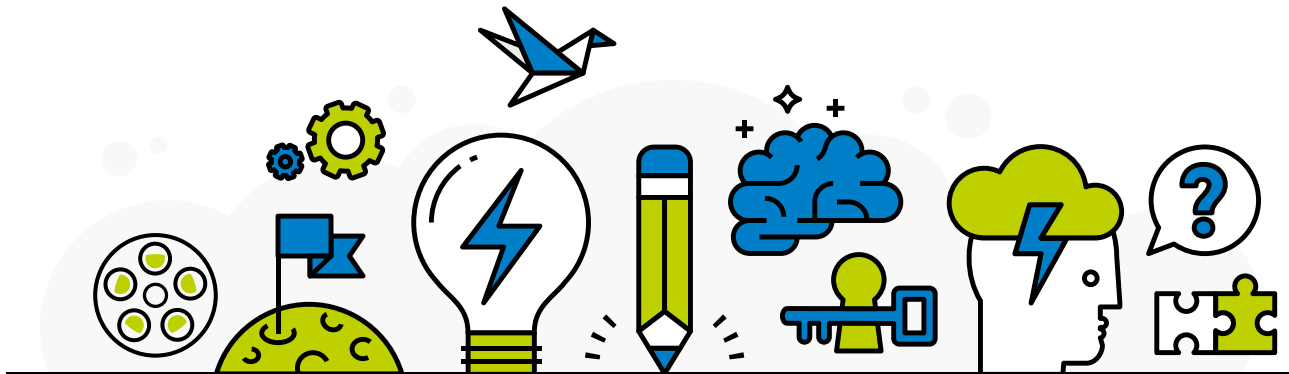
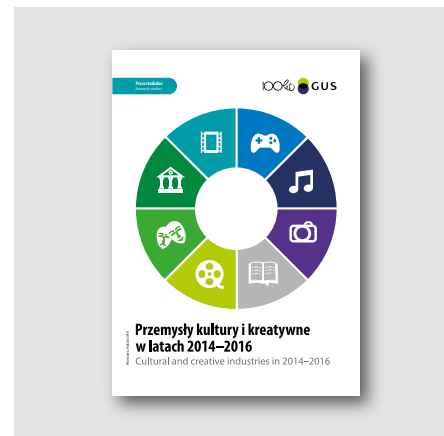


OSRODEK STATYSTYKI KULTURY

Kultura postrzegana jest jako kluczowy element budowania trwałego rozwoju społeczno-gospodarczego, zwłaszcza w aspekcie rozwoju lokalnego i regionalnego. Ośrodek Statystyki Kultury bada funkcjonowanie podmiotów działających w obszarze kultury. Pozyskuje i udostępnia informacje o działalności instytucji artystycznych i rozrywkowych, muzeach i instytucjach paramuzealnych, bibliotekach, kinach, działalności wystawienniczej, produkcji filmowej, centrach, ośrodkach i domach kultury. Ośrodek gromadzi również dane w zakresie organizacji imprez masowych, działalności na rynku dzieł sztuki i antyków, działalności finansowej instytucji kultury oraz uczestnictwa ludności w kulturze.

Specjaliści Ośrodka od samego początku aktywnie uczestniczyli w pracach międzynarodowego zespołu zainicjowanego przez Eurostat w ramach sieci ESSnet-Culture, który stworzył metodologiczne ramy statystyki kultury oraz sformułował rekomendacje do tworzenia statystyk kultury w Europie. Ośrodek opracował metodologię i przeprowadził obliczenia satelitarne rachunku kultury. Równolegle została opracowana metodologia umożliwiająca prezentację podstawowych danych i wskaźników charakteryzujących funkcjonowanie przemysłów kultury i kreatywnych.

„Przemysły kultury i kreatywne w latach 2014–2016”



Poza zadaniami realizowanymi w ramach programu badań statystycznych statystyki publicznej najważniejsze prace badawcze zrealizowane przez zespół Ośrodka to:



„Wsparcie systemu monitorowania polityki spójności i polityki przestrzennej w obszarze dostępności usług publicznych z zakresu kultury” w ramach „Programu Operacyjnego Pomoc Techniczna 2014–2020” współfinansowanego ze środków Unii Europejskiej.

Podstawowym celem pracy badawczej było przygotowanie metodologii pozyskiwania i opracowywania danych na temat usług publicznych z zakresu kultury tak, aby możliwe było uzyskanie wskaźników ważnych z punktu widzenia monitorowania polityki spójności w obszarze kultury. Praca została zrealizowana w 2015 r.

„Usługi publiczne w obszarze kultury finansowane przez jednostki samorządu terytorialnego w Polsce” w ramach projektu „Wsparcie systemu monitorowania polityki spójności w perspektywie finansowej 2014–2020 oraz programowania i monitorowania polityki spójności po 2020” współfinansowanego ze środków Unii Europejskiej w ramach „Programu Operacyjnego Pomoc Techniczna 2014–2020”.

Podstawowym celem pracy badawczej była identyfikacja mechanizmów finansowania kultury przez jednostki samorządu terytorialnego (JST) oraz diagnoza skali finansowania i realizacji usług publicznych w obszarze kultury przez JST w sposób inny niż poprzez dotowanie instytucji kultury. Praca została zrealizowana w 2018 r.

Ponadto pracownicy Ośrodka współuczestniczą w realizowanym przez Główny Urząd Statystyczny projekcie „System monitorowania usług publicznych” w zakresie identyfikacji usług świadczonych w obszarze kultury, wypracowaniu zestawu wskaźników monitorujących realizację usług publicznych w tym obszarze, a także ich wyliczeniu w ramach procesu zasilania danymi.

Najważniejsze publikacje Ośrodka Statystyki Kultury to:

„Kultura” – opracowywana
wspólnie z Departamentem
Badań Społecznych GUS

Publikacja zawiera charakterystykę dotyczącą ochrony zabytków, bibliotek, działalności wydawniczej, centrów kultury, domów i ośrodków kultury, klubów i świetlic, szkolnictwa artystycznego, wystawiennictwa, galerii sztuki, działalności scenicznej, kinematografii, radiofonii i telewizji oraz imprez masowych, a także wydatków na kulturę i ochronę dziedzictwa narodowego oraz wydatków na kulturę w gospodarstwach domowych. Wzbogacona jest dodatkowo o analizę rozkładu terytorialnego podmiotów działających w obszarze kultury w poszczególnych województwach, a niektóre zjawiska z obszaru kultury zostały zaprezentowane na mapie Polski w ujęciu powiatowym.

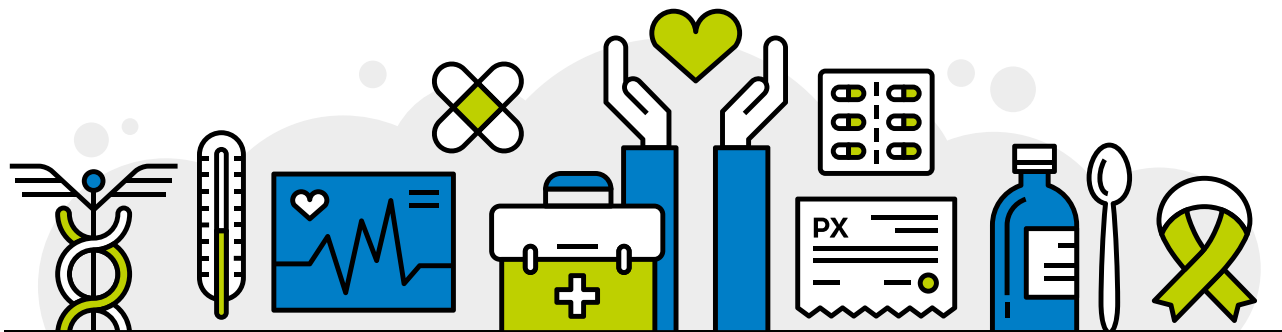
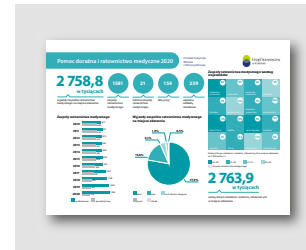
„Uczestnictwo ludności
w kulturze w 2019 r.”

Publikacja została opracowana na podstawie wyników badania modułowego gospodarstw domowych na temat uczestnictwa ludności w kulturze w 2019 r., przeprowadzonego przez Główny Urząd Statystyczny. Wyniki tego badania pokazują, jak Polacy postrzegają kulturę i jej wagę w życiu oraz, po raz pierwszy w tego typu badaniach, co sądzą na temat znaczenia kultywowania tradycji i zainteresowania historią. Ponadto, prezentowana analiza przedstawia sposób uczestnictwa w kulturze, jak również zwyczaje w gospodarstwie domowym oraz opinie na temat oferty kulturalnej w miejscu zamieszkania i wykorzystania czasu wolnego. W publikacji zaprezentowano również wydatki gospodarstw domowych na kulturę, oceny możliwości finansowych związanych z zaspokojeniem potrzeb kulturalnych oraz wyposażenie gospodarstw domowych w dobra kulturalne. Uzupełnieniem publikacji jest część tabelaryczna, prezentująca dane o uczestnictwie w kulturze w różnych przekrojach.



OŚRODEK STATYSTYKI ZDROWIA I OCHRONY ZDROWIA

W ramach prac Ośrodka prowadzone są analizy stanu faktycznego i kierunku zmian w zakresie polityki zdrowia w Polsce. Tematyka będąca w centrum zainteresowania badawczego pracowników Ośrodka jest bardzo istotna – dotyczy największego sektora usług współczesnej gospodarki, pochłaniającego w przekroju krajów OECD ok. 10% PKB, z udziałem wydatków publicznych wynoszącym przeciętnie 70–80% całości wydatków, z silną aktywnością państwa. Ośrodek opracowuje i udostępnia dane oraz opisowe informacje z zakresu zdrowia i ochrony zdrowia, które zamieszczane są między innymi w rocznikach statystycznych, publikacjach branżowych i notatkach informacyjnych. Badania dotyczą między innymi: pomocy doraźnej i ratownictwa medycznego, ambulatoryjnej opieki zdrowotnej, lecznictwa uzdrowiskowego i stacjonarnej rehabilitacji leczniczej oraz funkcjonowania aptek i punktów aptecznych.



Poza zadaniami wynikającymi z obowiązków statutowych i programu badań statystycznych statystyki publicznej pracownicy realizują liczne projekty badawcze oraz granty, z których warto wymienić:

Statystyka zachorowalności

Głównym celem projektu było uzyskanie reprezentatywnych i porównywalnych danych w zakresie zachorowalności potwierdzonej diagnozą medyczną, wymienionych w Skróconym Wykazie Współczynników Zachorowalności 2018. Projekt był realizowany w okresie od stycznia 2019 r. do czerwca 2020 r. we współpracy z ekspertami zewnętrznymi z Narodowego Instytutu Zdrowia Publicznego – Państwowego Zakładu Higieny, Narodowego Funduszu Zdrowia oraz Instytutu Psychiatrii i Neurologii.

Spis statystyki zachorowalności

Celem projektu była identyfikacja potencjalnych źródeł danych i metod dostarczania najlepszych krajowych szacunków dla współczynników zachorowalności wyszczególnionych w priorytetowym Skróconym Wykazie Zachorowalności Eurostatu. Projekt realizowano w okresie od lutego 2015 r. do stycznia 2016 r., korzystając ze wsparcia ekspertów zewnętrznych takich instytucji jak: Narodowy Instytut Zdrowia Publicznego – Państwowy Zakład Higieny, Centrum Onkologii – Instytut im. Marii Skłodowskiej-Curie, Narodowy Fundusz Zdrowia, Instytut Psychiatrii i Neurologii, Instytut Zdrowia Publicznego Uniwersytetu Jagiellońskiego, Krakowski Szpital Specjalistyczny im. Jana Pawła II.

Wsparcie krajowych władz statystycznych we wdrażaniu narodowych rachunków zdrowia

Prace prowadzono przy współpracy z Departamentem Badań Społecznych Głównego Urzędu Statystycznego, Urzędem Statystycznym w Katowicach oraz Centralnym Ośrodkiem Informatyki Statystycznej. Celem projektu było zapewnienie wsparcia w rozwiązywaniu problemów pojawiających się przy opracowywaniu rachunków zdrowia na poziomie narodowym. Prace skoncentrowane były na opracowaniu dodatkowych danych w zakresie narodowego rachunku zdrowia oraz udoskonaleniu źródeł informacji o wydatkach na ochronę zdrowia na jak najniższych poziomach klasyfikacji według źródeł finansowania, dostawców dóbr i usług opieki zdrowotnej oraz ich funkcji. Opracowano dodatkowy przekrój wydatków bieżących na ochronę zdrowia według płatników i źródeł finansowania (HFxFS), który sporządzany jest regularnie w ramach Narodowego Rachunku Zdrowia.

Najważniejsze publikacje Ośrodka Statystyki Zdrowia i Ochrony Zdrowia to:

„Zdrowie i ochrona zdrowia” – opracowywana wspólnie z Departamentem Badań Społecznych GUS



„Zeszyt metodologiczny. Statystyka zdrowia i ochrony zdrowia – sprawozdawczość GUS”



„Ochrona zdrowia w gospodarstwach domowych” – opracowywana wspólnie z Departamentem Badań Społecznych GUS

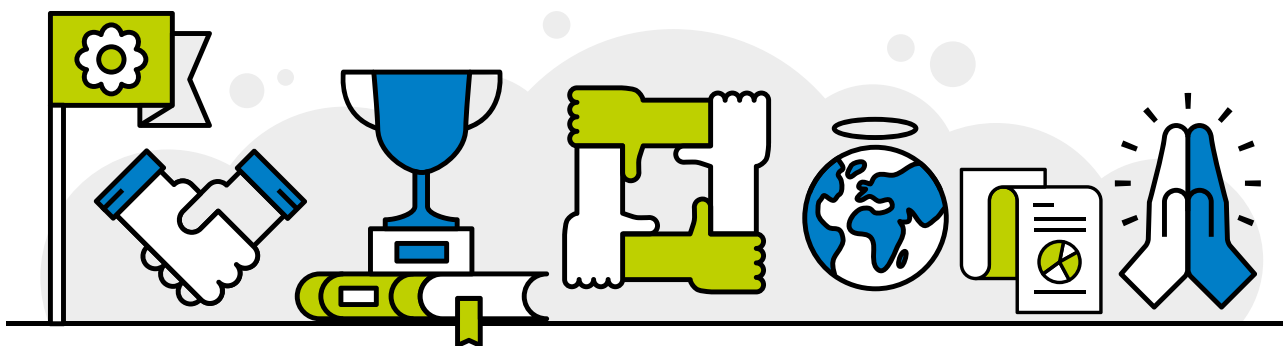


OSRODEK BADAŃ GOSPODARKI SPOŁECZNEJ

W związku z rosnącym znaczeniem zasobów społecznych w kontekście budowania przewagi konkurencyjnej na poziomie lokalnym i regionalnym, znaczenia nabrały prace analityczne prowadzone przez ten Ośrodek. Zajmuje się on badaniem funkcjonowania m.in. organizacji pozarządowych (stowarzyszeń, fundacji, partii politycznych, samorządów gospodarczych, związków zawodowych), społecznych podmiotów wyznaniowych, spółdzielni.

Badania obejmują aktywność projektową wspomnianych podmiotów, politykę kadrową, finansową, warunki prowadzenia działalności statutowej, politykę inwestycyjną i inne. W związku z sytuacją pandemiczną Ośrodek badał także wpływ COVID-19 na działalność statutową badanych jednostek, prowadzenie dodatkowych działań na rzecz odbiorców oraz korzystania z form pomocy lub ułatwień w ramach tzw. Tarczy antykryzysowej.

„Zarządzanie w organizacjach non-profit” – opracowywana wspólnie z Departamentem Badań Społecznych GUS



Wśród najważniejszych projektów realizowanych przez Ośrodek wymienić należy:



Projekt „Zintegrowany System Monitorowania Sektora Ekonomii Społecznej” współfinansowany ze środków Unii Europejskiej w ramach „Programu Operacyjnego Wiedza Edukacja Rozwój 2014–2020” zrealizowany przez Ministerstwo Rodziny, Pracy i Polityki Społecznej w partnerstwie z Głównym Urzędem Statystycznym.

Efektom projektu jest stworzenie trwałego i kompleksowego systemu monitorowania kondycji sektora ekonomii społecznej i ogólnodostępnego narzędzia internetowego, w którym prezentowane są kluczowe wskaźniki. Projekt będzie kontynuowany celem poszerzenia zakresu danych o usługi społeczne świadczone przez organizacje pozarządowe.

Grant Eurostatu „Rachunki satelitarne gospodarki społecznej”.

Efektom działania jest opracowanie metodologii rachunku satelitarnego gospodarki społecznej dla Polski. Umożliwiło to porównywalność międzynarodową potencjału ekonomicznego podmiotów gospodarki społecznej z pozostałymi krajami UE.

Najważniejsze publikacje Ośrodka Badania Gospodarki Społecznej to:

„Sektor non-profit” –
opracowywana wspólnie
z Departamentem Badań
Społecznych GUS



„Współpraca organizacji non-profit
z innymi podmiotami” – opracowywana
wspólnie z Departamentem Badań
Społecznych GUS

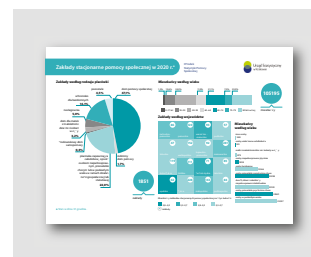
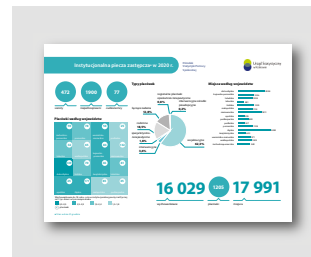


„Rachunek satelitarny gospodarki społecznej dla Polski za 2018 r.” – opracowywana wspólnie z Departamentem Badań Społecznych GUS



OŚRODEK STATYSTYKI POMOCY SPOŁECZNEJ

Pomoc społeczna jest instytucją polityki społecznej państwa, mającą na celu wspieranie osób i rodzin w przezwyciężaniu trudnych sytuacji życiowych, z którymi nie są w stanie sobie poradzić, wykorzystując własne możliwości i uprawnienia. W centrum zainteresowania badawczego Ośrodka są kwestie związane z systemem świadczeń pomocy społecznej. Dane i informacje dotyczące pomocy społecznej, opieki nad dzieckiem i rodziną, czy też działań prorodzinnych publikowane są między innymi w rocznikach statystycznych i publikacjach branżowych. Ośrodek przygotowuje i przesyła do Eurostatu dane o ochronie socjalnej w Polsce, które obejmują m.in. liczbę beneficjentów rent i emerytur, wydatki, przychody i świadczenia społeczne w systemach ochrony socjalnej, świadczenia społeczne netto w systemach ochrony socjalnej oraz systemy ochrony socjalnej w Polsce. Specjaliści Ośrodka są również zaangażowani w prace międzyresortowego zespołu do spraw statystyki niepełnosprawności.



Pracownicy Ośrodka Statystyki Pomocy Społecznej uczestniczą w realizacji projektów badawczych i grantów takich jak:

„Europejski system zintegrowanych statystyk na temat ochrony socjalnej (ESSPROS) – osoby otrzymujące zasiłek dla bezrobotnych”.

Celem projektu jest opracowanie danych dotyczących liczby osób korzystających z okresowych świadczeń pieniężnych dla bezrobotnych, zgodnie z metodologią opartą na systemie statystycznym ESSPROS, w podziale na płeć oraz grupy wiekowe.

Projekt „System Monitorowania Usług Publicznych – wdrożenie SMUP”.

Celem projektu jest wdrożenie, przetestowanie oraz udostępnienie w domenie gov.pl powszechnego systemu monitorowania świadczenia usług publicznych w obszarze lokalnej polityki społecznej.

Najważniejsze publikacje Ośrodka Statystyki Pomocy Społecznej to:

„Pomoc społeczna i opieka nad dzieckiem i rodziną” – opracowywana wspólnie z Departamentem Badań Społecznych GUS

„Osoby niepełnosprawne w 2020 r.”



Skład i opracowanie graficzne

Anna Nowak, Karolina Rudnik

Zdjęcie Bazyliki Mariackiej w Krakowie wykorzystane na okładce

Paweł Babiarczyk



ul. Kazimierza Wyki 3
31-223 Kraków



12 415 60 11
12 420 45 10



sekretariat@stat.gov.pl



krakow.stat.gov.pl



facebook.com/uskrk



twitter.com/Krakow_STAT