



URZĄD STATYSTYCZNY W KRAKOWIE

# Raport kwartalny o sytuacji społeczno-gospodarczej województwa małopolskiego

II kwartał 2012



MAŁOPOLSKI  
OŚRODEK BADAŃ  
REGIONALNYCH

Kraków 2012

## **Opracowanie Urzędu Statystycznego w Krakowie**

### **Małopolski Ośrodek Badań Regionalnych**

**Zespół w składzie:** Kinga Gorczowska  
Marcin Marosz  
Małgorzata Piwowarczyk  
Marek Skuciński  
Monika Wałaszek

**pod redakcją** Krzysztofa Jakóbika

**Projekt okładki** Marek Skuciński

**Przy publikowaniu danych US prosimy o podanie źródła**

Urząd Statystyczny w Krakowie  
ul. Kazimierza Wyki 3  
31-223 Kraków

Tel. (12) 415 60 11; Fax: (12) 361 01 91  
E-mail: sekretariatuskrrk@stat.gov.pl

Opracowanie dostępne w Internecie  
<http://www.stat.gov.pl/krak>

## **Spis treści**

Rozdział 1. Podmioty gospodarcze .....	5
Rozdział 2. Finanse przedsiębiorstw .....	13
Rozdział 3. Nakłady inwestycyjne .....	17
Rozdział 4. Produkcja sprzedana przemysłu i budownictwa .....	21
Rozdział 5. Rynek pracy .....	25
Rozdział 6. Wynagrodzenia .....	32
Rozdział 7. Konsumpcja .....	36
Rozdział 8. Mieszkalnictwo .....	41
Rozdział 9. Turystyka .....	48

## ***Contents***

<i>Rozdział 1. Economic entities.....</i>	<i>5</i>
<i>Rozdział 2. Finances of enterprises .....</i>	<i>13</i>
<i>Rozdział 3. Investment outlays .....</i>	<i>17</i>
<i>Rozdział 4. Sold production of industry and construction .....</i>	<i>21</i>
<i>Rozdział 5. Labour market .....</i>	<i>25</i>
<i>Rozdział 6. Wages and salaries.....</i>	<i>32</i>
<i>Rozdział 7. Consumption.....</i>	<i>36</i>
<i>Rozdział 8. Housing.....</i>	<i>41</i>
<i>Rozdział 9. Tourism.....</i>	<i>48</i>

## Rozdział 1. Podmioty gospodarcze

Według stanu w końcu czerwca 2012 r., w ujęciu rocznym wzrosła liczba podmiotów gospodarki narodowej - rejestr REGON skupiał 336,3 tys. podmiotów gospodarki narodowej (bez osób prowadzących indywidualne gospodarstwa rolne) z terenu województwa małopolskiego (wykres 1). W końcu II kwartału 2012 r. liczba podmiotów gospodarczych w stosunku do stanu w końcu II kwartału 2011 r. zwiększyła się o 1,6%, natomiast w stosunku do końca I kwartału 2012 r. o 1,0%.

W sektorze prywatnym działało 328,3 tys. jednostek (wzrost o 1,6% r/r), czyli 97,6% ogółu podmiotów gospodarczych (udział identyczny jak przed kwartałem). Dominowały podmioty prowadzone przez osoby fizyczne, które według stanu w końcu II kwartału 2012 r. stanowiły 75,5% wszystkich zarejestrowanych firm prowadzących działalność gospodarczą, a ich liczba zwiększyła się w ujęciu rocznym o 0,9% osiągając poziom 253,8 tys. Rejestr REGON obejmował 82,5 tys. osób prawnych i jednostek organizacyjnych niemających osobowości prawnej (wzrost w ciągu roku o 4,0%). Wśród nich działało 27,7 tys. spółek cywilnych, 25,4 tys. spółek handlowych (wzrost o 8,9%), w tym 4,0 tys. z udziałem kapitału zagranicznego (wzrost o 5,7%). Liczba spółdzielni wzrosła o 0,4%, do 1,1 tys., natomiast liczba przedsiębiorstw państwowych obniżyła się o 4,0%.

**Tabl. 1. Podmioty gospodarki narodowej zarejestrowane w rejestrze REGON w województwie małopolskim (stan na koniec okresu)**

Okres		Ogółem		w tym			
				Sektor publiczny		Sektor prywatny	
		Liczba podmiotów	Dynamika <sup>1</sup> (%)	Liczba podmiotów	Dynamika <sup>1</sup> (%)	Liczba podmiotów	Dynamika <sup>1</sup> (%)
2009	I-III	302285	104,9	7932	89,4	294353	105,4
	I-VI	305913	106,2	7916	89,2	297997	106,7
	I-IX	308594	107,1	7958	89,6	300636	107,7
	I-XII	314017	109,0	7955	89,6	306062	109,6
2010	I-III	318784	110,7	7954	89,6	310830	111,3
	I-VI	324282	112,6	7958	89,6	316324	113,3
	I-IX	328867	114,2	7975	89,8	320892	114,9
	I-XII	331363	115,0	8020	90,3	323343	115,8
2011	I-III	332101	115,3	8002	90,1	324099	116,1
	I-VI	330958	114,9	8005	90,2	322953	115,7
	I-IX	332054	115,3	7982	89,9	324072	116,1
	I-XII	331595	115,1	8003	90,2	323592	115,9
2012	I-III	332889	115,6	7991	90,0	324898	116,4
	I-VI	336258	116,7	7989	90,0	328269	117,6

Źródło: Opracowanie własne na podstawie danych GUS z rejestru REGON

<sup>1</sup> podstawa stała: I-III 2007 = 100

Tabl. 2. Nowo zarejestrowane i wyrejestrowane podmioty gospodarki narodowej w województwie małopolskim

Okres		Liczba podmiotów		
		Nowo zarejestrowane	Wyrejestrowane	Przyrost / Ubytek
2009	I-III	5460	5147	313
	IV-VI	7885	4555	3330
	VII-IX	8389	5670	2719
	X-XII	8803	4767	4036
2010	I-III	8946	4374	4572
	IV-VI	9991	4596	5395
	VII-IX	9066	4533	4533
	X-XII	8380	5798	2582
2011	I-III	7824	7043	781
	IV-VI	8032	9167	-1135
	VII-IX	7797	6645	1152
	X-XII	6810	7070	-260
2012	I-III	7731	6340	1391
	IV-VI	7796	4502	3294

Źródło: Opracowanie własne na podstawie danych GUS z rejestru REGON

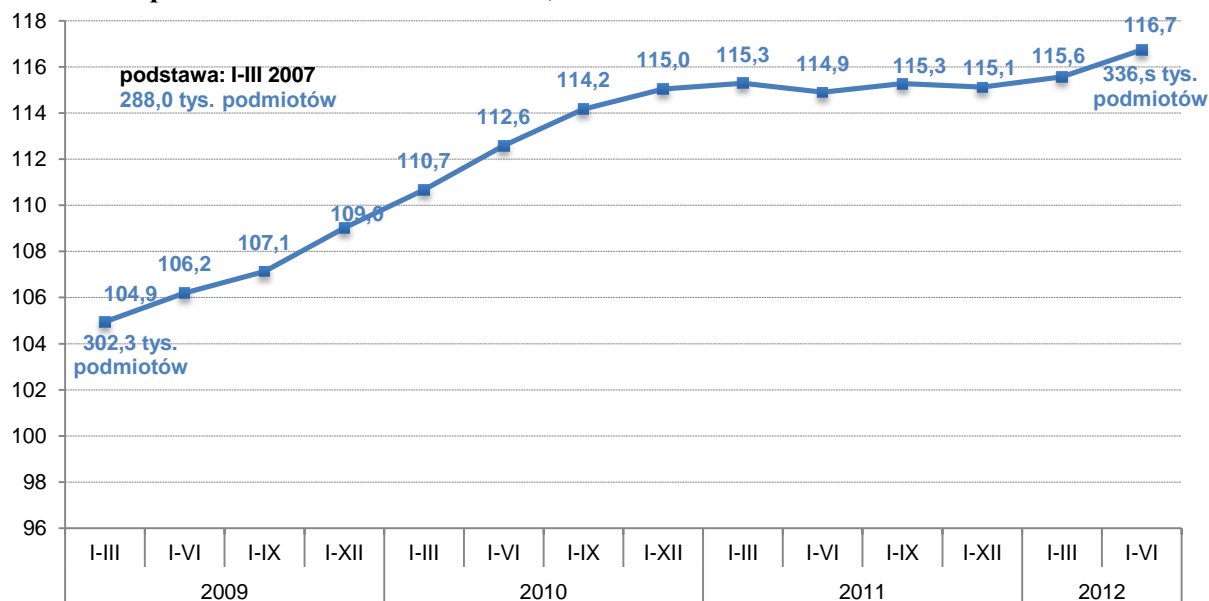
Ze względu na podstawowy rodzaj prowadzonej działalności najwięcej jednostek zarejestrowanych było w sekcjach: *Handel; naprawa pojazdów samochodowych* (26,3% ogółu), *Budownictwo* (13,5%), *Przetwórstwo przemysłowe* (9,9%) oraz *Działalność profesjonalna, naukowa i techniczna* (8,8%), a także *Transport i gospodarka magazynowa* (6,7%). W ujęciu przestrzennym, podobnie jak w poprzednim kwartale, największą liczbę podmiotów odnotowano w Krakowie (35,1% ogółu), a także w powiatach: krakowskim (7,6%), wadowickim (4,7%), nowotarskim (4,3%), nowosądeckim i oświęcimskim (po 4,1%), najmniejszą zaś w powiatach: dąbrowskim i proszowickim (po 0,9%) oraz miechowskim (1,2% ogółu zarejestrowanych podmiotów).

Różnica między podmiotami nowo zarejestrowanymi a wyrejestrowanymi, która w okresie IV kwartał 2009 r. - III kwartał 2010 r. notowała wysokie wartości na tle ostatnich dwóch lat, w ostatnim kwartale 2010 r. przybrała niższą wartość. W I kwartale 2011 r. spadła do drugiego w kolejności, po I kwartale 2009 r. najniższego poziomu w przeciągu ostatnich trzech lat, II kwartał 2011 r. przyniósł zaś spadek do wartości ujemnej. W III kwartale 2011 r. różnica pomiędzy podmiotami nowo zarejestrowanymi a wyrejestrowanymi znów zanotowała wartość dodatnią, a w IV kwartale po raz kolejny w 2011 r. spadła poniżej zera. Dwa pierwsze kwartały 2012 r. przyniosły wartości dodatnie (tablica 2).

W okresie IV kwartał 2009 r. - III kwartał 2010 r. można zauważyć zwiększoną dynamikę liczby zarejestrowanych podmiotów gospodarczych w sektorze prywatnym. W IV kwartale 2010 r. dynamika osiągnęła poziom tylko o 0,9 wyższy w stosunku do poprzedniego kwartału, a więc o wartość porównywalną z uzyskaną w III kwartale 2009 r. Rok 2011

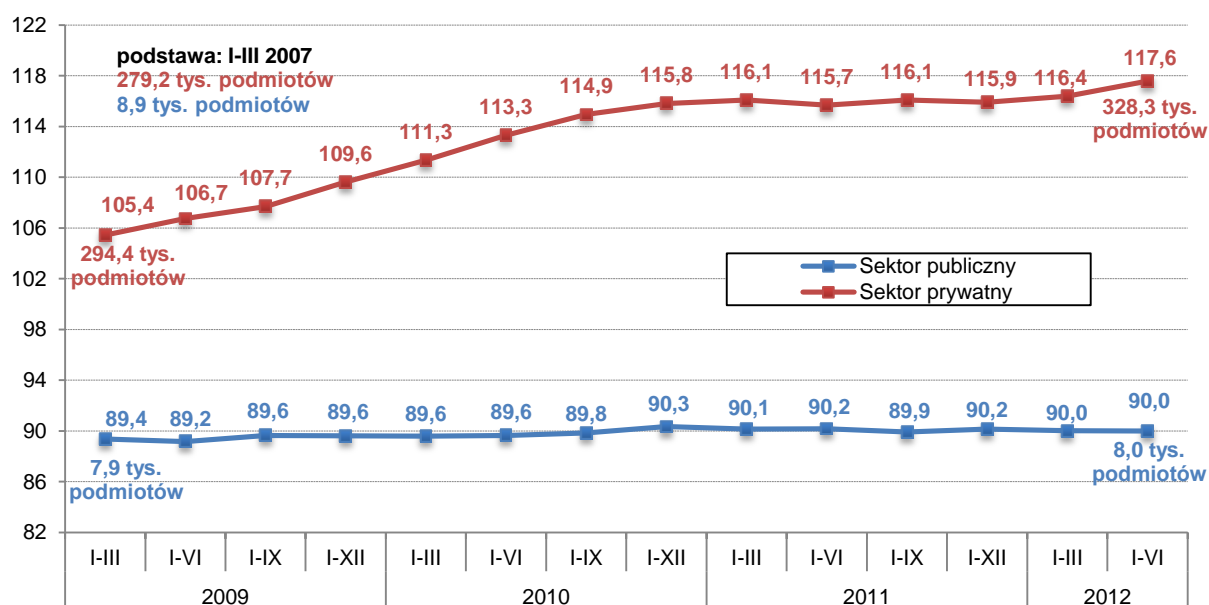
przyniósł wahania dynamiki: I kwartał 2011 r. charakteryzował się wzrostem o 0,3, a II kwartał 2011 r. spadkiem o 0,4. W III kwartale dynamika wzrosła o 0,4, IV kwartał przyniósł z kolei ponowny jej spadek 0,2. Rok 2012 przyniósł wzrost dynamiki odpowiednio o 0,5 w I kwartale i 1,2 w II kwartale (wykres 2).

**Wykr. 1. Dynamika liczby podmiotów gospodarki narodowej zarejestrowanych w województwie małopolskim (stan na koniec okresu, podstawa stała: I-III 2007 = 100)**



Źródło: Opracowanie własne na podstawie danych GUS z rejestru REGON

**Wykr. 2. Dynamika liczby podmiotów gospodarki narodowej zarejestrowanych w województwie małopolskim według sektorów własności (stan na koniec okresu, podstawa stała: I-III 2007 = 100)**

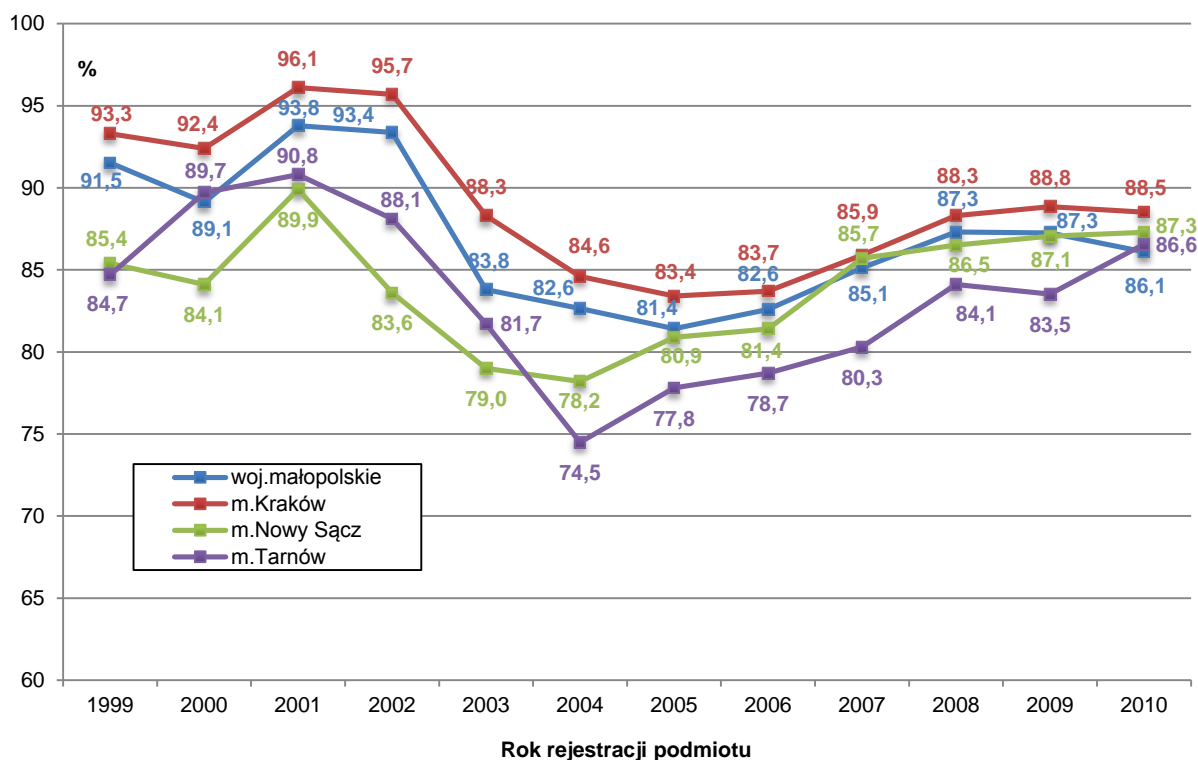


Źródło: Opracowanie własne na podstawie danych GUS z rejestru REGON

Funkcja przeżycia określa prawdopodobieństwo przetrwania przez dany podmiot na rynku określonej liczby lat. Funkcja przeżycia dla podmiotów gospodarczych w Małopolsce została oszacowana metodą Kaplana-Meiera. Dla porównania na wykresach przedstawiono także dane na temat przeżywalności podmiotów w miastach na prawach powiatu: Tarnowie, Nowym Sączu i Krakowie.

Wskaźnik przeżycia pierwszego roku działalności dla podmiotów gospodarczych działających w województwie małopolskim spadł w 2011 r. w stosunku do roku poprzedniego o 1,2 p.proc. do poziomu 86,1%. Podobne wskaźniki liczone dla miast na prawach powiatu, Nowego Sącza i Tarnowa wykazały z kolei wzrosty w stosunku do stanu sprzed roku (odpowiednio o 0,2 p.proc. w przypadku Nowego Sącza i 3,0 p.proc. w przypadku Tarnowa), przekraczając tym samym średnią wartość dla województwa. Spadek wartości wskaźnika (o 0,3 p.proc.) odnotowano natomiast w przypadku miasta Krakowa (wykres 3).

**Wykr. 3. Wskaźnik przeżycia pierwszego roku działalności dla podmiotów gospodarczych w województwie małopolskim**



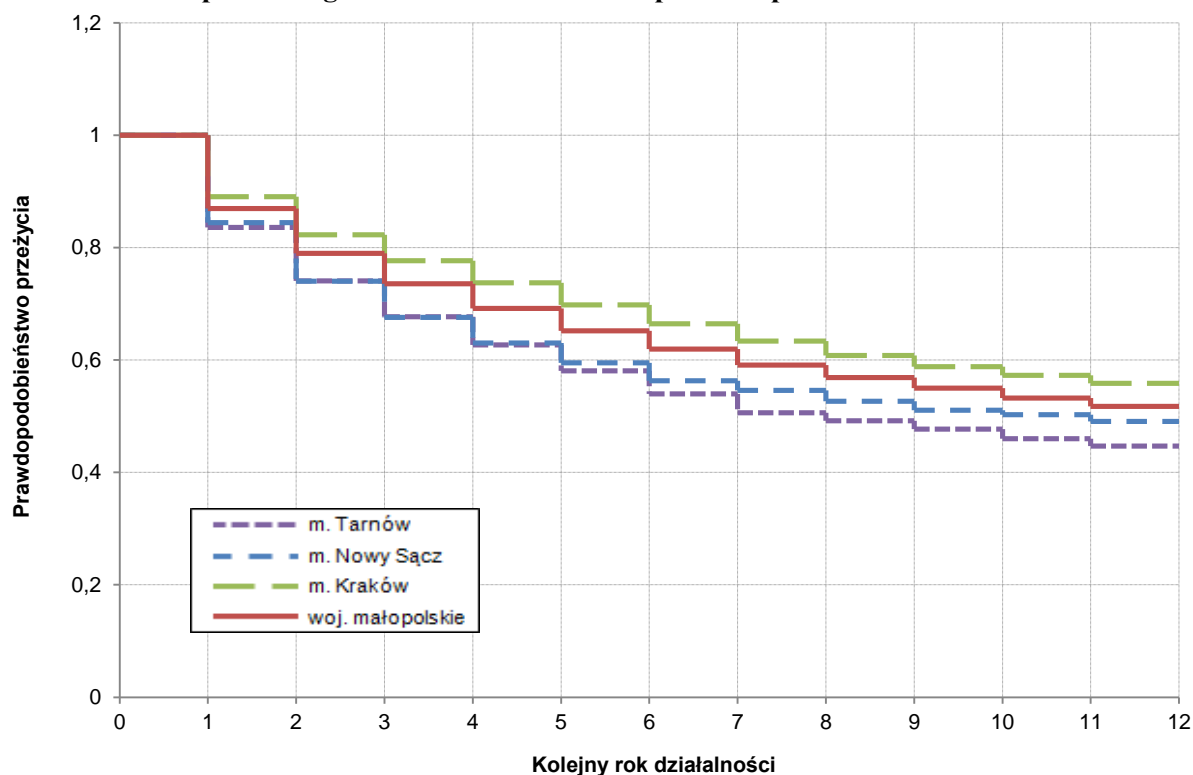
Źródło: Opracowanie własne na podstawie danych GUS z rejestru REGON

Funkcja przeżycia podmiotów gospodarczych przedstawiona na wykresie 4 jako funkcja schodkowa pokazuje, że dla przedsiębiorstwa decydujące są pierwsze lata działalności. W przypadku podmiotów z województwa małopolskiego ogółem, po 4 latach



31% podmiotów nie jest już obecnych na rynku. Po kolejnych 4 latach, czyli po 8 roku działalności, liczba przedsiębiorstw spada o kolejne 12 p.proc., a po następnych 4 latach czyli po 12 roku działalności, o dalsze 7 p.proc. Tym samym, po 12 latach działalności na rynku nadal obecna jest już tylko połowa przedsiębiorstw. Porównując podmioty działające w poszczególnych miastach Małopolski różnice w prawdopodobieństwie przeżycia podmiotów nie są znaczne. Aż do 4 roku działalności praktycznie nie ma różnicy pomiędzy prawdopodobieństwem przetrwania podmiotów prowadzących działalność w Tarnowie i w Nowym Sączu - różnica udziału podmiotów pozostających w kolejnych latach na rynku nie przekracza w tym okresie 1 p.proc. Od 4 roku nieco pewniejszym miejscem prowadzenia działalności staje się Nowy Sącz, a prowadzenie działalności gospodarczej w Tarnowie niesie za sobą największe ryzyko spośród wszystkich trzech analizowanych miast. Największe prawdopodobieństwo przetrwania mają z kolei podmioty zarejestrowane w Krakowie, których prawdopodobieństwo przetrwania już od pierwszego roku działalności jest nieco wyższe od średniej wojewódzkiej.

**Wykr. 4. Funkcja przeżycia podmiotów gospodarczych na rynku w województwie małopolskim ogółem oraz w miastach na prawach powiatu**



Źródło: Opracowanie własne na podstawie danych GUS z rejestru REGON

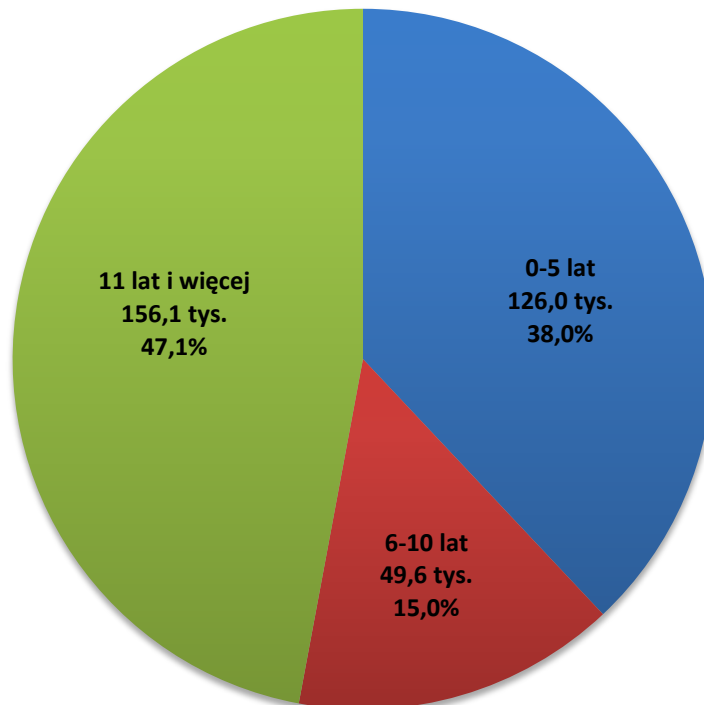
Tabl. 3. Przeżywalność podmiotów w kolejnych latach aktywności na rynku w województwie małopolskim

Wyszczególnienie	Nowo zarejestrowane przedsiębiorstwa	Wskaźnik przeżycia przedsiębiorstw (w procentach)												jedenastego roku	dwunastego roku
		pierwszego roku	drugiego roku	trzeciego roku	czwartego roku	piątego roku	szóstego roku	siódmego roku	ósmego roku	dziewiątego roku	dziesiątego roku				
woj. m. Kraków m. Nowy Sącz m. Tarnów	1999	2000	2001	2002	2003	2004	2005	2006	2007	2008	2009	2010	2011		
	26240	91,5	84,7	81,6	79,1	74,1	70,1	65,2	62	59,6	57,6	56,5	53,4		
	9162	93,3	86	83,3	81,7	77,8	73,8	69,6	64,8	61,8	60,3	59,4	56		
	927	85,4	75,1	67,9	63,5	58,9	55,8	52,9	48,4	47,2	48	47,2	45,1		
	1071	84,7	79,7	76,3	73,2	65,6	61,3	52,7	51,4	50,2	49	47,2	45,2		
woj. m. Kraków m. Nowy Sącz m. Tarnów	2000	2001	2002	2003	2004	2005	2006	2007	2008	2009	2010	2011			
	25150	89,1	84,5	80	74,6	70	64,7	60,8	58,1	55,7	54,4	51,1			
	8310	92,4	88,9	87	82,7	78	73,5	67,8	64,3	62,3	61	57,5			
	864	84,1	74,1	69	63,3	60,3	55,8	53,4	51,9	48,8	47,8	45,1			
	991	89,7	83,6	78,7	72,5	68,1	55,3	52,1	49,3	47,5	45,2	43,1			
woj. m. Kraków m. Nowy Sącz m. Tarnów	2001	2002	2003	2004	2005	2006	2007	2008	2009	2010	2011				
	19434	93,8	89,6	83,1	77,3	71,2	66,6	63,1	61	59,6	55,8				
	7265	96,1	93,9	89,1	83,6	78,6	73	68,2	66,7	65,3	61,9				
	730	89,9	80,4	73,6	67,8	64	59	57,7	56,8	55,8	52,7				
	860	90,8	83,1	74,2	69,1	58,7	55,3	52,6	51,6	51	47,9				
woj. m. Kraków m. Nowy Sącz m. Tarnów	2002	2003	2004	2005	2006	2007	2008	2009	2010	2011					
	16735	93,4	84,2	76,8	69,4	64,6	60,3	58,1	56,5	53,1					
	5863	95,7	88,2	80,4	73,4	68,1	61,7	60	58,7	55					
	622	83,6	71,1	63,5	57,7	53,5	51,3	50,5	49,7	47,1					
	690	88,1	76,8	68,7	56,5	52,8	50	47,8	47,7	43,6					
woj. m. Kraków m. Nowy Sącz m. Tarnów	2003	2004	2005	2006	2007	2008	2009	2010	2011						
	20377	83,8	76	68,7	63,9	59,2	57	55,5	52,3						
	6668	88,3	80,2	73,2	67,7	61,9	60,3	58,5	55,5						
	735	79	71,4	64,1	60,4	57	53,9	51,8	49,4						
	872	81,7	72,7	57,6	51,9	47,7	46,1	44,5	41,7						
woj. m. Kraków m. Nowy Sącz m. Tarnów	2004	2005	2006	2007	2008	2009	2010	2011							
	18650	82,6	73,4	67,5	63,4	60,3	58,5	55,3							
	6406	84,6	75,6	69,5	65,2	62,5	60,7	58,2							
	605	78,2	66,6	59,5	57	53,6	51,6	50,4							
	728	74,5	64	58,2	54	51,2	50,3	47,5							

Źródło: Opracowanie własne na podstawie danych GUS z rejestru REGON

Struktura wiekowa przedsiębiorstw przedstawiona na wykresie 5 pokazuje, że 38,0% działających w województwie małopolskim podmiotów gospodarczych stanowią firmy, obecne na rynku nie dłużej niż pięć lat. Ich udział według stanu na koniec 2011 r. zwiększył się o 4,7 p.proc. w stosunku do stanu na koniec roku poprzedniego (z 33,3%). Kolejny rok z rzędu w ujęciu rocznym zmniejszył się natomiast odsetek podmiotów działających 6-10 lat – stanowią one obecnie 15,0% ogółu wobec 16,1% przed rokiem i 21,6% dwa lata temu. Poniżej 50% spadł udział przedsiębiorstw działających na rynku dłużej niż 11 lat, które jeszcze przed rokiem stanowiły ponad połowę (50,7%) wszystkich podmiotów, a obecnie 47,1% (spadek o 3,6 p.proc.). Świadczy to o nieco mniejszej w ostatnim czasie stabilności małopolskiego rynku, na którym mniejszej części podmiotów udaje się pomyślnie przejść przez początkowy okres swojej działalności, a zatem nieco słabszą pozycję posiadają podmioty dojrzałe. Z drugiej strony większy obecnie udział podmiotów nowo powstałych i młodych świadczyć może o dużej przedsiębiorczości i aktywności ekonomicznej mieszkańców małopolski.

**Wykr. 5. Podmioty gospodarki narodowej w województwie małopolskim według wieku (wiek podmiotów według daty powstania; stan na 31.XII.2011)**



Źródło: Opracowanie własne na podstawie danych GUS z rejestru REGON

## Rozdział 2. Finanse przedsiębiorstw

W I półroczu 2012 r. w województwie małopolskim badane przedsiębiorstwa osiągnęły korzystniejsze wyniki finansowe. Odnotowano poprawę wyniku finansowego ze sprzedaży produktów, towarów i materiałów, wyniku na działalności gospodarczej, wyniku finansowego brutto i netto oraz pogorszenie wyniku na pozostałej działalności operacyjnej. Większa dynamika przychodów z całokształtu działalności od dynamiki kosztów ich uzyskania wpłynęła na zmniejszenie wskaźnika poziomu kosztów. Odnotowano poprawę wskaźnika rentowności ze sprzedaży produktów, towarów i materiałów, wskaźnika rentowności brutto oraz netto. W I półroczu 2012 r. w województwie odnotowano wynik finansowy ze sprzedaży produktów, towarów i materiałów na poziomie 3660,7 mln zł, co oznacza wzrost w ujęciu rocznym o 9,6%. Wyższe przychody finansowe od kosztów finansowych wpłynęły na osiągnięcie wyniku na operacjach finansowych w wysokości 467,7 mln zł (wzrost o 45,6% w stosunku do I półrocza 2011 r.). Pogorszył się natomiast wynik finansowy na pozostałej działalności operacyjnej o 18,8%, osiągając wartość 227,7 mln zł.

Wynik finansowy na działalności gospodarczej osiągnął wartość 4356,2 mln zł i był wyższy o 10,5% w porównaniu do analogicznego półrocza roku poprzedniego. Badane przedsiębiorstwa odnotowały wynik finansowy brutto na poziomie 4359,8 mln zł (o 10,6% wyższy w ujęciu rocznym), natomiast wynik finansowy netto osiągnął wartość 3782,1 mln zł (wzrost o 14,8%).

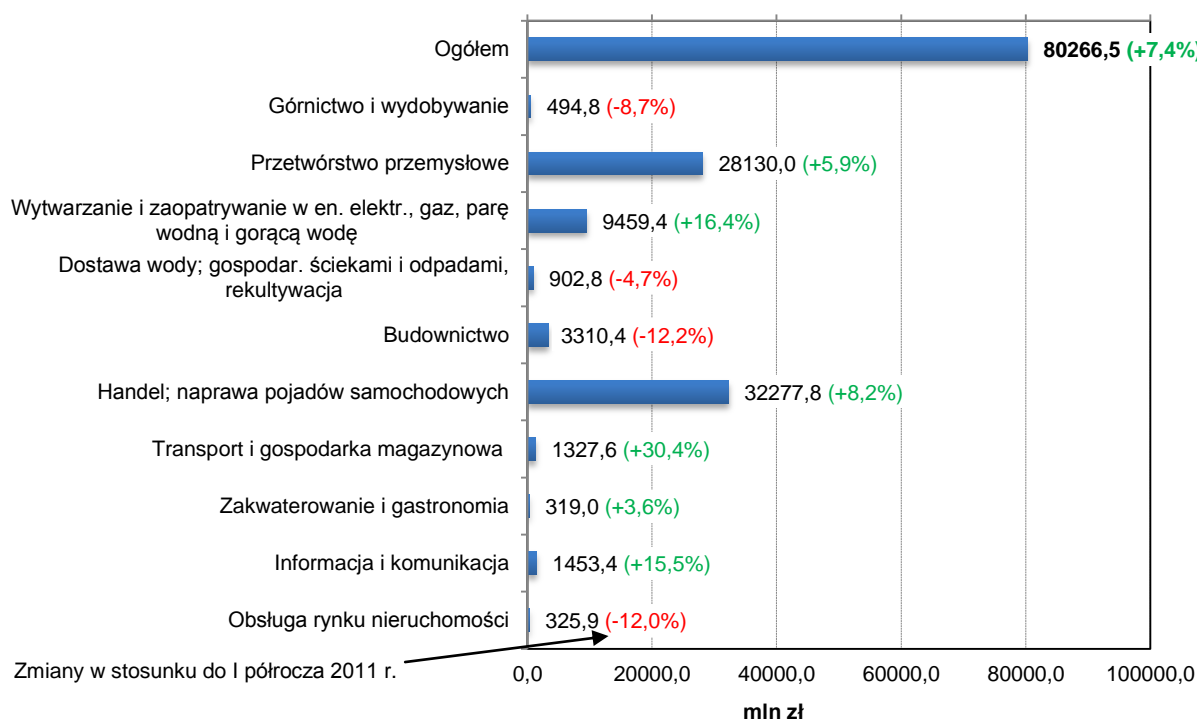
### Przychody netto ze sprzedaży produktów, towarów i materiałów

W I półroczu 2012 r. w przedsiębiorstwach odnotowano wzrost o 7,4% przychodów netto ze sprzedaży produktów, towarów i materiałów<sup>2</sup> w porównaniu z analogicznym półroczem roku poprzedniego. Wzrost przychodów netto w ujęciu rocznym odnotowano m. in. w sekcjach: *Transport i gospodarka magazynowa* (o 30,4%), *Wytwarzanie i zaopatrywanie w energię elektryczną, gaz, parę wodną i gorącą wodę* (o 16,4%), *Informacja i komunikacja* (o 15,5%).

Spadek przychodów netto ze sprzedaży produktów, towarów i materiałów wystąpił m. in. w sekcjach: *Budownictwo* (o 12,2%), *Obsługa rynku nieruchomości* (o 12,0%) oraz *Górnictwo i wydobywanie* (o 8,7%).

<sup>2</sup> Dane o wynikach finansowych przedsiębiorstw dotyczą podmiotów gospodarczych prowadzących księgi rachunkowe (z wyjątkiem przedsiębiorstw rolnictwa, leśnictwa, łowiectwa i rybactwa, działalności finansowej i ubezpieczeniowej), w których liczba pracujących przekracza 49 osób.

**Wykr. 6. Przychody netto ze sprzedaży produktów, towarów i materiałów w wybranych sekcjach PKD w I półroczu 2012 r.**



Źródło: Opracowanie własne

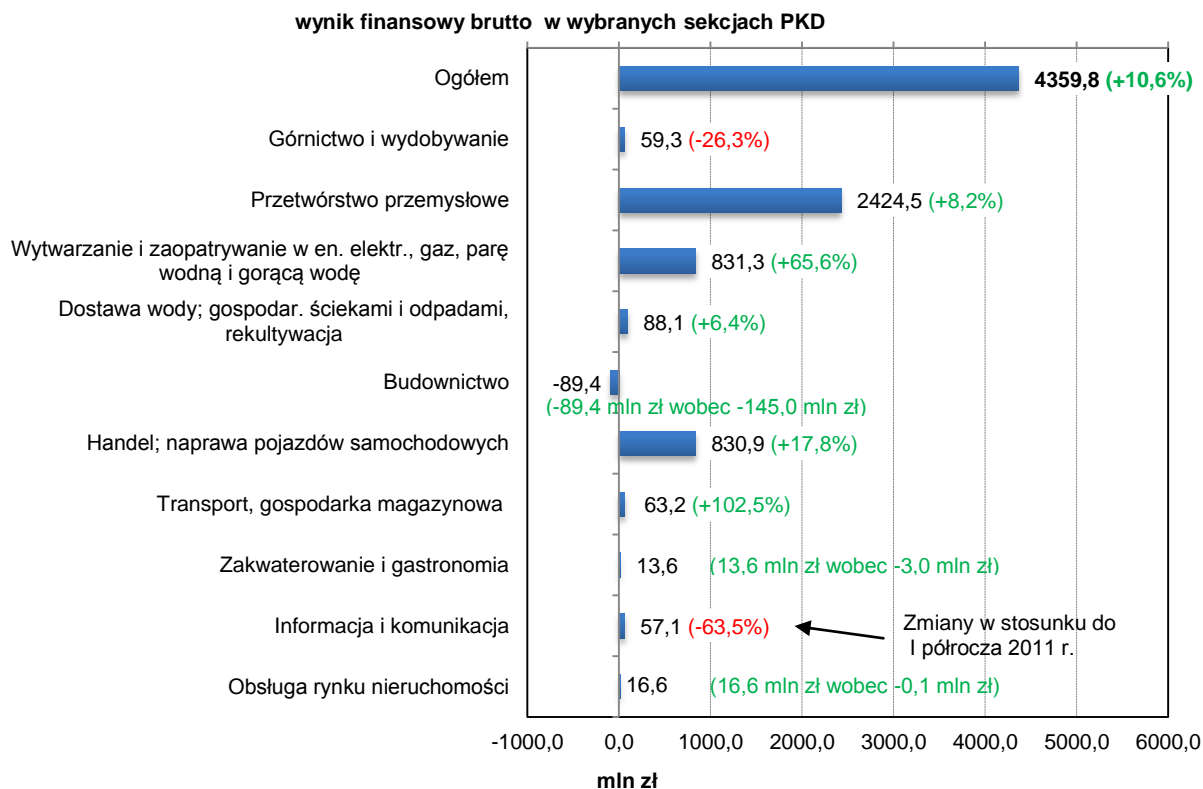
### Wynik finansowy brutto przedsiębiorstw

W okresie styczeń-czerwiec 2012 r. odnotowano wynik finansowy brutto przedsiębiorstw wyższy o 10,6% w stosunku do I półrocza roku poprzedniego. Wzrost zanotowano m. in. w sekcjach: *Transport, gospodarka magazynowa* (o 102,5%), *Wytwarzanie i zaopatrywanie w energię elektryczną, gaz, parę wodną i gorącą wodę* (o 65,6%), *Handel i naprawy pojazdów* (o 17,8%).

Sekcją, w której odnotowano ujemny wynik finansowy brutto było *Budownictwo*, jednak przedsiębiorstwa branży budowlanej zanotowały wzrost wyniku finansowego brutto (z minus 145,0 mln zł w I półroczu 2011 r. do minus 89,4 mln zł w I półroczu 2012 r.). Sekcje *Zakwaterowanie i gastronomia* oraz *Obsługa rynku nieruchomości* w okresie styczeń-czerwiec 2011 r. odnotowały ujemny wynik finansowy brutto na poziomie odpowiednio minus 3,0 mln zł oraz minus 0,1 mln zł. Pierwsza połowa 2012 r. okazała się korzystniejsza dla przedsiębiorstw działających w tych branżach- odnotowały one dodatni wynik finansowy brutto na poziomie 13,6 mln zł (*Zakwaterowanie i gastronomia*) oraz 16,6 mln zł (*Obsługa rynku nieruchomości*). Spadek wyniku finansowego brutto w omawianym półroczu wystąpił

m. in. w sekcjach *Informacja i komunikacja* (o 63,5%) oraz *Górnictwo i wydobywanie* (o 26,3%).

**Wykr. 7. Wynik finansowy brutto w województwie małopolskim w wybranych sekcjach PKD w I półroczu 2012 r.**

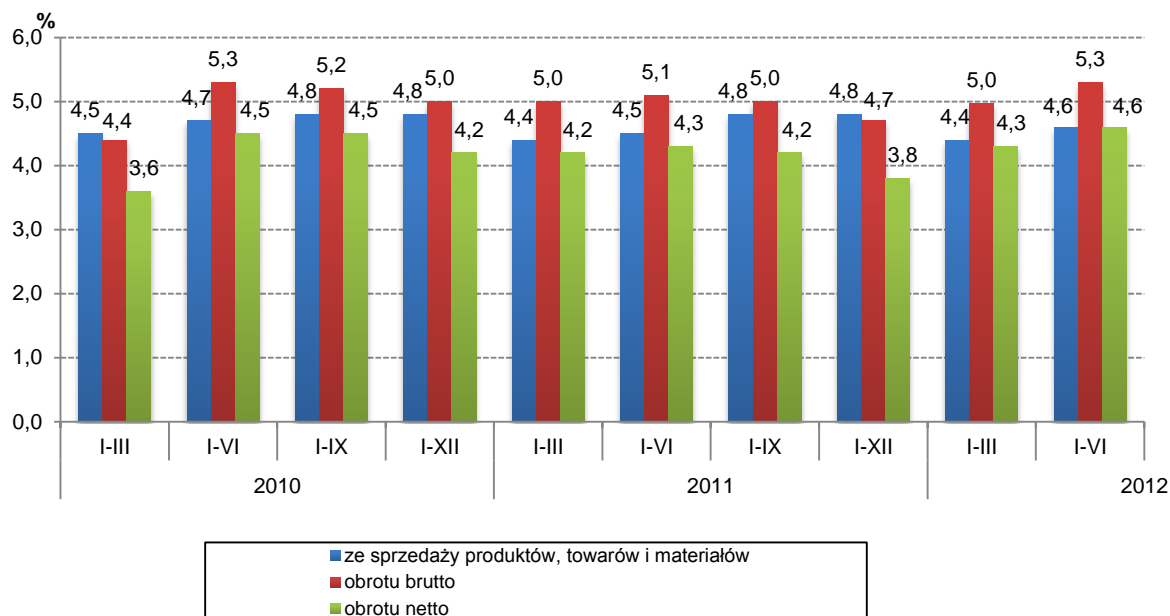


Źródło: Opracowanie własne

W badanych przedsiębiorstwach w województwie małopolskim zaobserwowano poprawę wskaźnika rentowności ze sprzedaży produktów, towarów i materiałów (z 4,4% w I półroczu roku poprzedniego do 4,6% w I półroczu 2012 r.), wskaźnika rentowności brutto (z 5,0% do 5,3%) oraz wskaźnika rentowności obrotu netto (z 4,3% do 4,6%). W skali kraju w okresie styczeń-czerwiec 2012 r. zanotowano pogorszenie wszystkich wyżej wymienionych wskaźników ekonomiczno-finansowych. Wskaźnik rentowności ze sprzedaży produktów, towarów i materiałów osiągnął wartość 4,4% (wobec 5,4% przed rokiem), rentowności brutto 4,8% (6,2%) oraz rentowności netto 4,0% (5,2%).

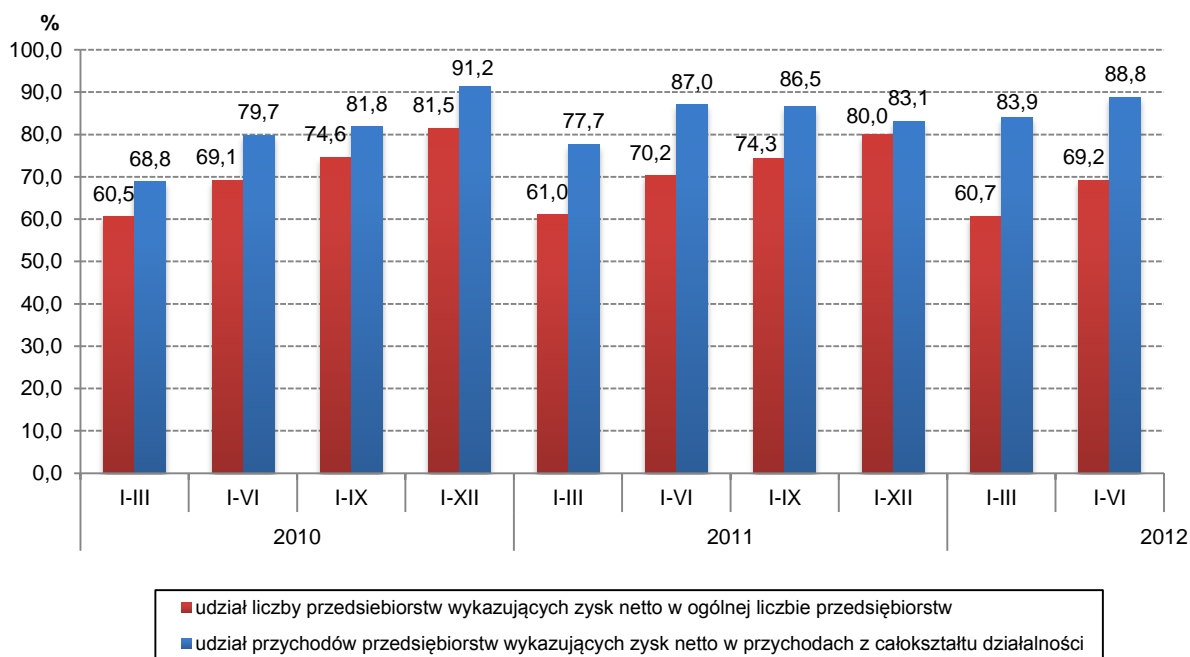
W województwie małopolskim spośród badanych przedsiębiorstw najwyższy wskaźnik rentowności netto zanotowano w sekcjach: *Górnictwo i wydobywanie* (8,2%, wobec 11,1% przed rokiem), *Wytwarzanie i zaopatrywanie w energię elektryczną, gaz, parę wodną i gorącą wodę* (7,7%, wobec 4,9%), *Dostawa wody; gospodarowanie ściekami i odpadami; rekultywacja* (7,6%, wobec 6,8%). Ujemny wskaźnik rentowności obrotu netto wystąpił w sekcji *Budownictwo* (-3,4%, wobec -2,4% przed rokiem).

**Wykr. 8. Wskaźniki rentowności ze sprzedaży produktów, towarów i materiałów, obrotu brutto i netto.**



Źródło: Opracowanie własne

**Wykr. 9. Przedsiębiorstwa wykazujące zysk netto.**



Źródło: Opracowanie własne

Spśród badanych przedsiębiorstw w województwie małopolskim w I półroczu 2012 r. 69,2% wykazało zysk netto, wobec 60,7% przed rokiem, a ich udział w przychodach ogółem wzrósł z 87,0% zanotowanych w I półroczu 2011 r. do 88,8% w I półroczu 2012 r.

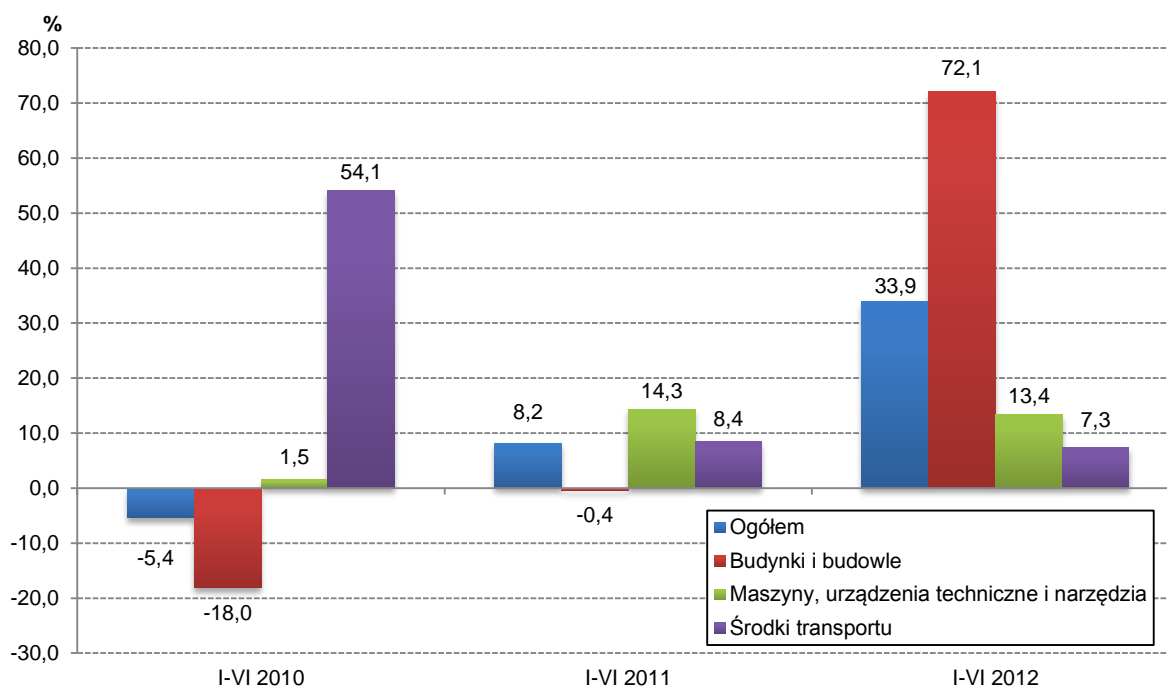


### Rozdział 3. Nakłady inwestycyjne

W I półroczu 2012 r. zaobserwowano wyższą aktywność inwestycyjną badanych przedsiębiorstw w województwie małopolskim w porównaniu z analogicznym półroczem roku poprzedniego. Nakłady inwestycyjne<sup>3</sup> (w cenach bieżących) na nowe obiekty majątkowe oraz ulepszenie istniejących wyniosły 3005,5 mln zł i zwiększyły się o 33,9% w ujęciu rocznym. W tym samym czasie w Polsce zanotowano wzrost nakładów inwestycyjnych o 10,8%.

W I półroczu 2012 r. w województwie małopolskim zanotowano wzrost nakładów na środki trwałe zarówno w grupie *budynki i budowle* (o 72,1% w stosunku do I półrocza 2011 r.), *maszyny, urządzenia techniczne i narzędzia* (wzrost o 13,4%), jak i *środki transportu* (wzrost o 7,3%).

**Wykr. 10. Nakłady inwestycyjne w województwie małopolskim (w cenach bieżących). Wzrost/spadek w stosunku do analogicznego okresu roku poprzedniego w %.**



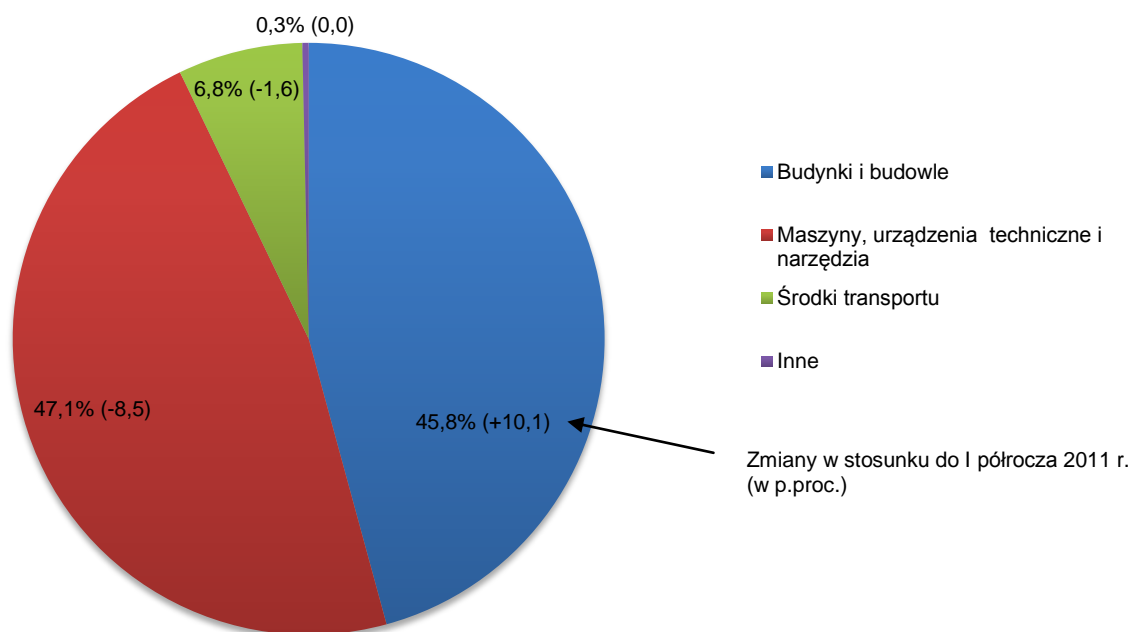
Źródło: Opracowanie własne

Największy udział w strukturze środków trwałych należał do grupy *maszyny, urządzenia techniczne i narzędzia* i wyniósł 47,1% (spadek o 8,5 p.proc. w ujęciu rocznym). Z kolei największa zamiana w strukturze nakładów inwestycyjnych na środki trwałe

<sup>3</sup> Dane o nakładach inwestycyjnych dotyczą podmiotów gospodarczych prowadzących księgi rachunkowe (z wyjątkiem przedsiębiorstw rolnictwa, leśnictwa, łowiectwa i rybactwa, działalności finansowej i ubezpieczeniowej), w których liczba pracujących przekracza 49 osób.

w porównaniu z I półroczem roku poprzedniego nastąpiła w grupie *budynki i budowle*. W omawianym półroczu ten rodzaj środka trwałego stanowił 45,8% ogółu środków trwałych (wzrost o 10,1 p.proc.). Zmalał udział nakładów z przeznaczeniem na środki transportu (spadek o 1,6 p.proc.).

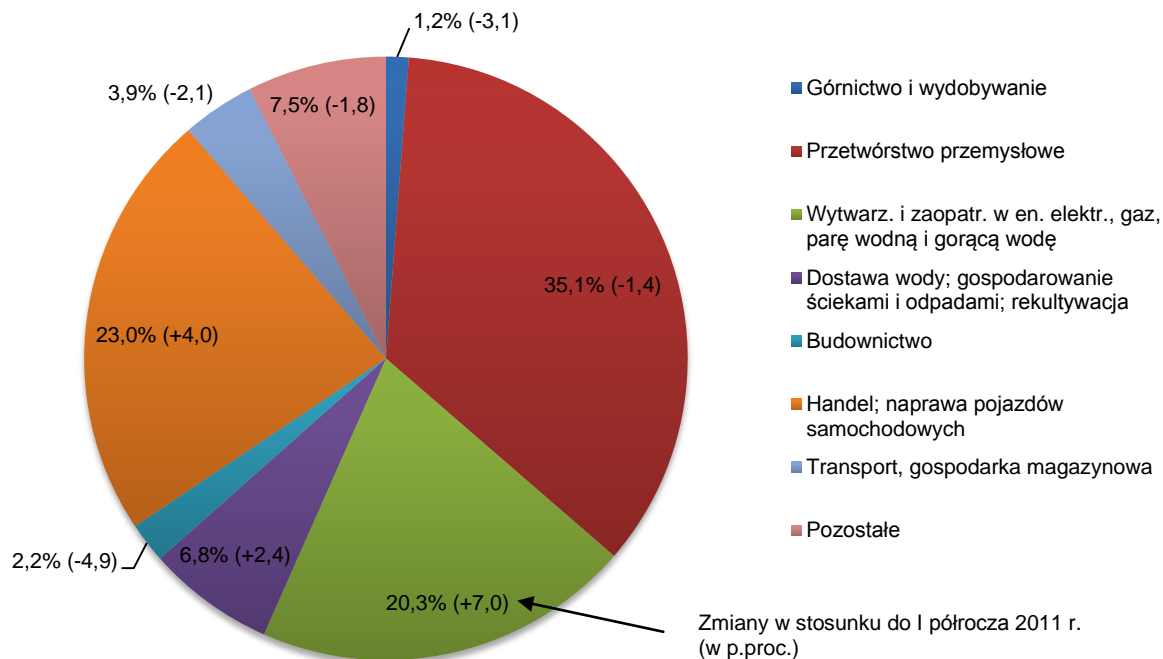
**Wykr. 11. Struktura nakładów inwestycyjnych na środki trwałe (w cenach bieżących) w I półroczu 2012 r.**



Źródło: Opracowanie własne

Najwięcej nakładów inwestycyjnych w I półroczu 2012 r. w województwie małopolskim poniosły przedsiębiorstwa działające w sekcjach: *Przetwórstwo przemysłowe* (35,1% ogółu badanych przedsiębiorstw, spadek udziału o 1,4 p.proc w ujęciu rocznym), *Handel; naprawa pojazdów samochodowych* (23,0%, wzrost udziału o 4,0 p.proc w ujęciu rocznym) oraz *Wytwarzanie i zaopatrywanie w energię elektryczną, gaz, parę wodną i gorącą wodę* (20,3%, wzrost o 7,0 p.proc w ujęciu rocznym).

Wykr. 12. Struktura nakładów inwestycyjnych według sekcji PKD w I półroczu 2012 r.

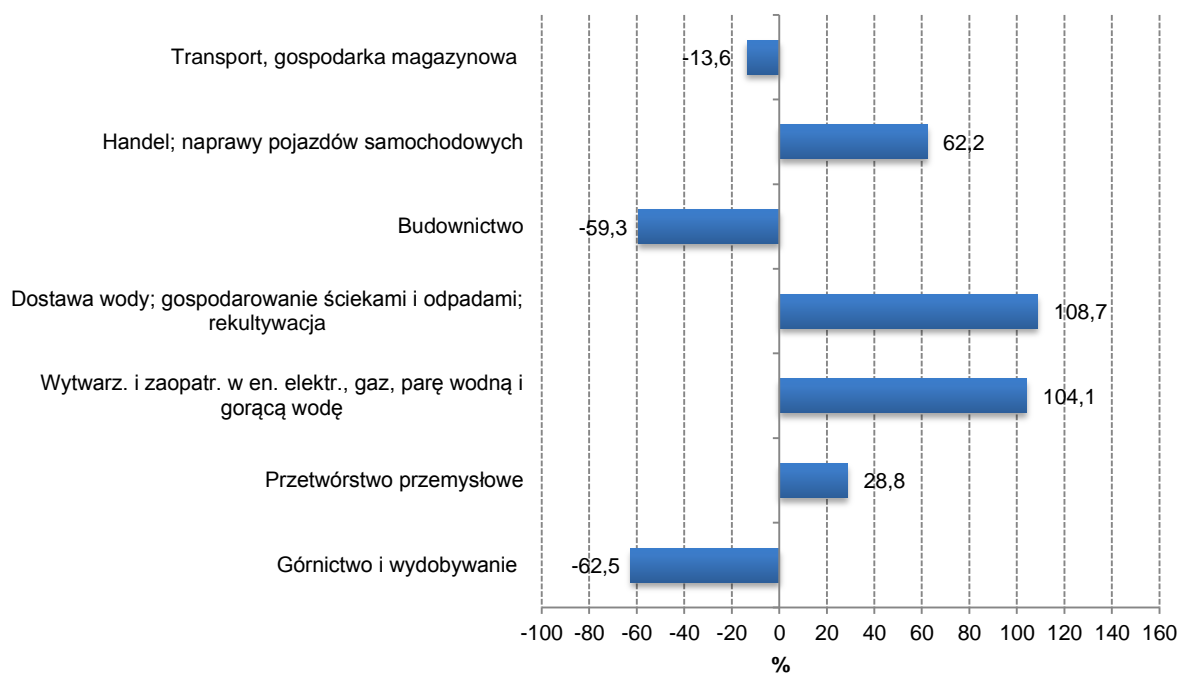


Źródło: Opracowanie własne

Wzrost nakładów w porównaniu z okresem styczeń-czerwiec 2011 r. notowano m. in. w sekcjach: *Dostawa wody; gospodarowanie ściekami i odpadami; rekultywacja* (o 108,7%), *Wytwarzanie i zaopatrywanie w energię elektryczną, gaz, parę wodną i gorącą wodę* (o 104,1%), *Handel i naprawy pojazdów samochodowych* (62,2%). Sekcja *Przetwórstwo przemysłowe*, mająca największy udział poniesionych nakładów inwestycyjnych w ogóle badanych przedsiębiorstw, zwiększyła nakłady o 28,8% w stosunku do I półrocza 2011 r.

W okresie styczeń-czerwiec 2012 r. w regionie inwestorzy rozpoczęli realizację 21,5 tys. nowych inwestycji (o 21,8% więcej w ujęciu rocznym) o łącznej wartości kosztorysowej 1624,0 mln zł (wzrost o 59,5%). Inwestycje polegające na ulepszeniu (tj. przebudowie, rozbudowie, rekonstrukcji lub modernizacji) stanowiły 35,0% liczby wszystkich nowo rozpoczętych inwestycji w województwie małopolskim, z kolei wartość kosztorysowa tych inwestycji stanowiła 43,4% wartości kosztorysowej wszystkich inwestycji rozpoczętych w regionie.

**Wykr. 13. Nakłady inwestycyjne w wybranych sekcjach PKD w województwie małopolskim w I półroczu 2012 r. (w cenach bieżących). Wzrost/spadek w stosunku do analogicznego okresu roku poprzedniego w %**



Źródło: Opracowanie własne

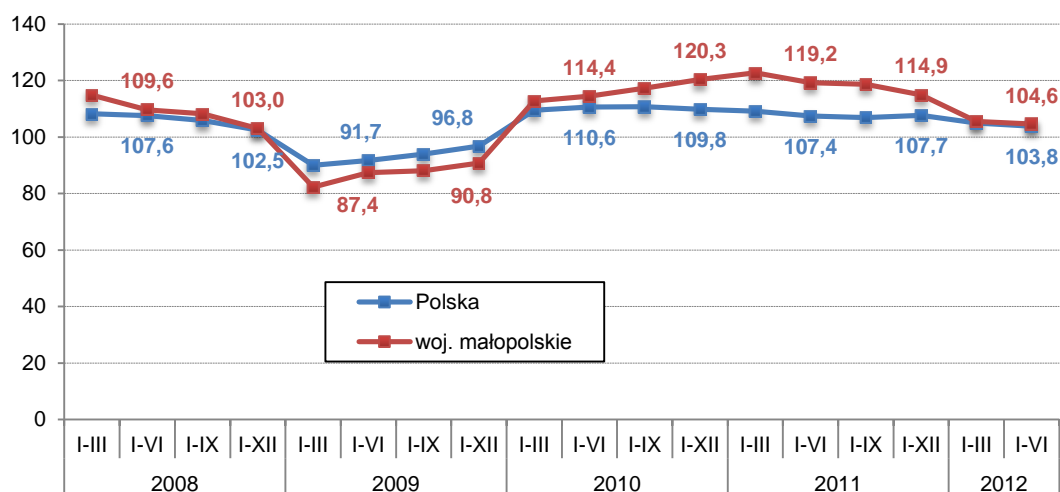
## Rozdział 4. Produkcja sprzedana przemysłu i budownictwa

Wartość produkcji sprzedanej przemysłu w I półroczu 2012 roku wyniosła w województwie małopolskim 36951,8 mln zł. Wartość ta stanowiła 6,5% krajowej produkcji przemysłowej, a województwo małopolskie znajdowało się na 6 miejscu wśród wszystkich województw.

Wartość produkcji sprzedanej przemysłu osiągnięta w I półroczu b.r. była o 4,6% (w cenach stałych) wyższa od zanotowanej w analogicznym okresie roku 2011. W skali kraju w tym samym okresie wartość produkcji sprzedanej wzrosła o 3,8%.

Wartość produkcji sprzedanej przemysłu w przeliczeniu na 1 zatrudnionego w I półroczu 2012 r. w województwie małopolskim wyniosła 205,7 tys. zł (w cenach bieżących). Była więc ona wyższa o 2,7% (w cenach stałych) niż w analogicznym okresie ubiegłego roku.

**Wykr. 14. Dynamika produkcji sprzedanej przemysłu (analogiczny okres roku poprzedniego=100)**



Źródło: Opracowanie własne

Tempo wzrostu wartości produkcji sprzedanej w województwie w ostatnich kwartałach spadało. Jeszcze w czwartym kwartale 2011 roku dynamika wartości produkcji sprzedanej przemysłu wynosiła 114,9. Podobna sytuacja miała miejsce również w kraju.

### Struktura produkcji przemysłowej

Na ogólną wartość produkcji sprzedanej przemysłu (w cenach bieżących) w I półroczu 2012 r. w województwie małopolskim złożyła się produkcja w sekcjach:

- przetwórstwo przemysłowe: 31415,6 mln zł,
- wytwarzanie i zaopatrywanie w energię elektryczną, gaz, parę wodną i gorącą wodę: 3872,7 mln zł,
- dostawa wody; gospodarowanie ściekami i odpadami; rekultywacja – 1043,0 mln zł,
- górnictwo i wydobywanie – 620,5 mln zł.

**Wykr. 15. Struktura produkcji sprzedanej przemysłu w I półroczu 2012 r.**



Źródło: Opracowanie własne

Największy wzrost (w cenach stałych) w I półroczu 2012 roku w porównaniu do analogicznego okresu roku ubiegłego został zanotowany w sekcji *Wytwarzanie i zaopatrywanie w energię elektryczną, gaz, parę wodną i gorącą wodę* (o 37,4%, a w skali kraju o 3,0%). Wzrost zanotowano również w *Przetwórstwie przemysłowym* (o 2,9%, w kraju wzrost o 4,4%) i *Dostawie wody; gospodarowaniu ściekami i odpadami; rekultywacji* (o 0,8%, w kraju o 2,1%). Spadek wartości produkcji sprzedanej zanotowano natomiast w sekcji *Górnictwo i wydobywanie* (o 9,9%, a w kraju spadek o 7,1%).

Tabl. 4. Dynamika produkcji sprzedanej przemysłu wg sekcji

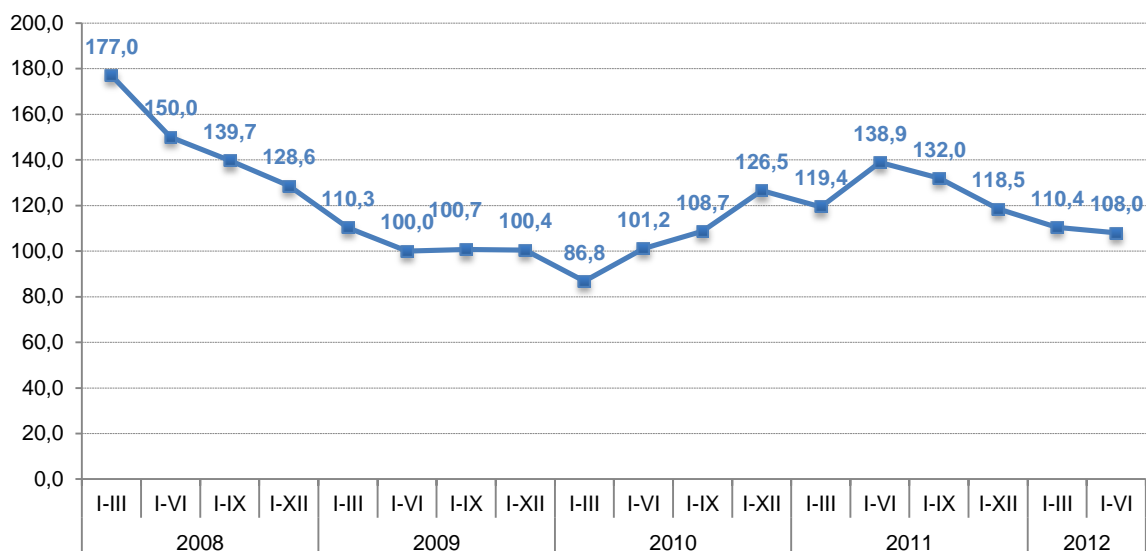
Sekcje	2010				2011				2012	
	I-III	I-VI	I-IX	I-XII	I-III	I-VI	I-IX	I-XII	I-III	I-VI
	analogiczny okres roku poprzedniego = 100									
<b>O g ó ł e m .....</b>	<b>112,7</b>	<b>114,4</b>	<b>117,3</b>	<b>120,3</b>	<b>122,7</b>	<b>119,2</b>	<b>118,6</b>	<b>114,9</b>	<b>105,5</b>	<b>104,6</b>
Górnictwo i wydobywanie .....	75,8	89,5	113,0	124,2	164,3	134,8	115,0	113,6	85,4	90,1
Przetwórstwo przemysłowe ...	113,1	115,4	118,3	122,0	125,2	121,0	118,4	113,3	104,0	102,9
Wytwarzanie i zaopatrywanie w energię elektryczną, gaz, parę wodną i gorącą wodęΔ ...	116,0	111,4	107,6	104,9	98,9	98,6	131,3	145,5	132,8	137,4
Dostawa wody, gospodarowa- nie ściekami i odpadami; rekultywacjaΔ .....	121,7	111,4	107,2	101,5	97,5	98,8	100,2	104,1	100,9	100,8

Źródło: Opracowanie własne

Pierwsze półrocze 2012 roku przyniosło w województwie małopolskim spadek wartości produkcji sprzedanej budownictwa w porównaniu z analogicznym okresem ubiegłego roku – spadek ten wyniósł 8,4% (w cenach bieżących). W skali kraju wystąpił natomiast wzrost o 8,4%. Województwo małopolskie zajmowało czwarte miejsce w kraju pod względem wartości produkcji sprzedanej budownictwa.

Ogólna wartość produkcji sprzedanej budownictwa wyniosła w pierwszym półroczu 2012 roku 5986,4 mln zł, a przychód ze sprzedaży produkcji budowlanej na jednego zatrudnionego wynosił 129788,1 zł.

**Wykr. 16. Dynamika produkcji sprzedanej budownictwa (analogiczny okres roku poprzedniego=100)**



Źródło: Opracowanie własne

Wartość produkcji budowlano-montażowej w analizowanym okresie wyniosła 3782,7 mln zł co stanowiło 63,2% ogólnej wartości sprzedaży budownictwa. W porównaniu z analogicznym okresem roku 2011 wartość produkcji budowlano-montażowej zwiększyła się o 8,0% (w cenach bieżących).

Przeciętne zatrudnienie w budownictwie wyniosło w pierwszym półroczu 2012 roku 46,1 tys. osób, a przeciętne miesięczne wynagrodzenie brutto w tej sekcji wyniosło 3145,51 zł.



## Rozdział 5. Rynek pracy

W I półroczu 2012 r. na rynku pracy województwa małopolskiego w relacji do analogicznego okresu roku poprzedniego zaobserwowano wzrost przeciętnego zatrudnienia w sektorze przedsiębiorstw, o mniejszej jednak skali niż w analogicznym okresie roku poprzedniego. Przeciętne zatrudnienie w sektorze przedsiębiorstw wyniosło 441,5 tys., zwiększyło się tym samym o 2,1% w skali roku (wobec wzrostu rzędu 5,7% rok wcześniej). Tymczasem w kraju w I półroczu 2012 r. przeciętne zatrudnienie w relacji do analogicznego okresu ubiegłego roku było wyższe o 2,4%. Wzrost zatrudnienia w województwie małopolskim miał miejsce w większości sekcji PKD (z wyjątkiem m.in. sekcji *Zakwaterowanie i gastronomia oraz Przetwórstwo przemysłowe*). Podobne tendencje odnotowano w kraju, gdzie jednak uwidocznił się także spadek zatrudnienia w *Przemśle*.

W I półroczu 2012 r. ponownie zwiększyła się w województwie małopolskim liczba zarejestrowanych bezrobotnych, a z urzędów pracy wyrejestrowano ich mniej niż przed rokiem. Podobne zjawiska zaobserwowano także w skali ogólnokrajowej.

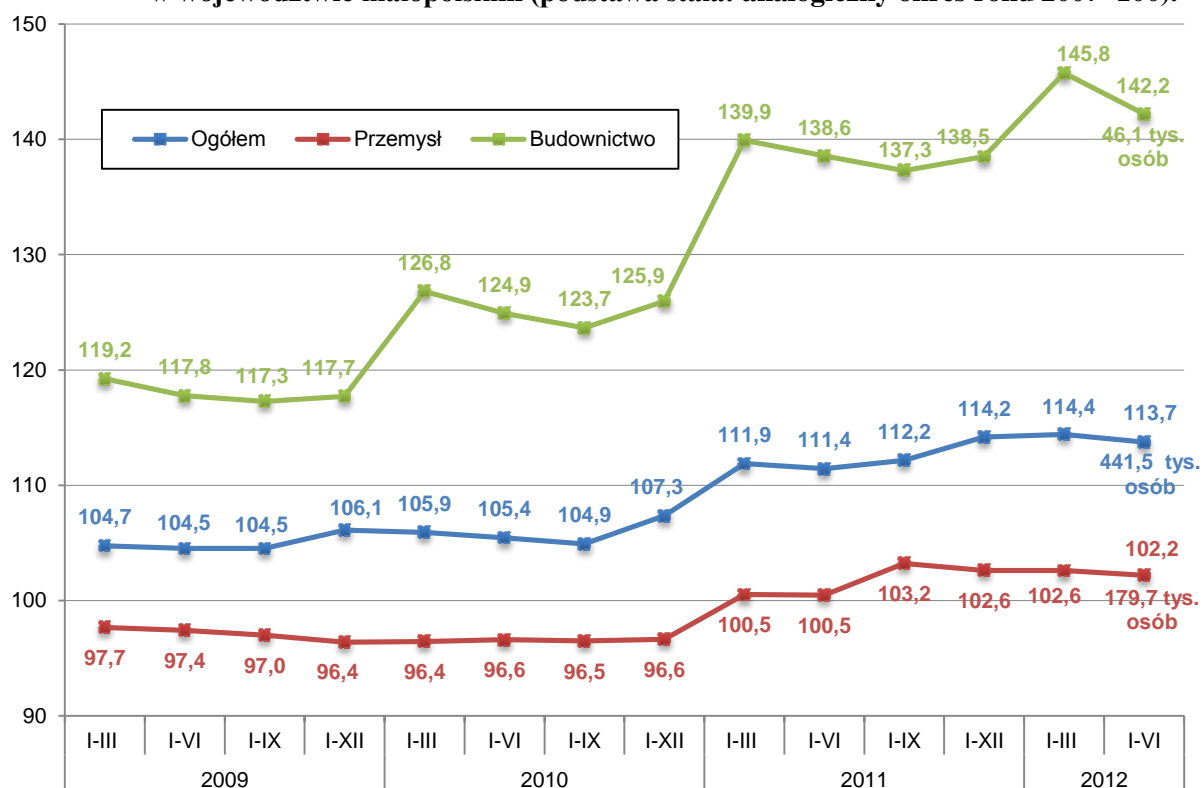
W końcu czerwca 2012 r. liczba bezrobotnych zarejestrowanych w powiatowych urzędach pracy województwa małopolskiego wyniosła 145,2 tys. osób, tym samym zwiększyła się w ujęciu rocznym o 6,7%, czyli o 9,1 tys. osób. Stopa bezrobocia wyniosła w tym okresie 10,5% i była o 0,6 p.proc. wyższa niż rok wcześniej. W tym czasie w skali kraju stopa bezrobocia wyniosła 12,4% i wzrosła o 0,5 p.proc. w porównaniu do stanu w końcu czerwca 2011 r. W ujęciu regionalnym województwo małopolskie po raz kolejny zachowało tym samym czwartą pod względem wysokości stopy bezrobocia lokatę, za województwami: wielkopolskim (9,1%, wzrost o 0,4 p.proc. r/r), mazowieckim (10,0%, wzrost o 0,4 p.proc. r/r) i śląskim (10,2%, wzrost o 0,5 p.proc. r/r).

## Zatrudnienie

W II kwartale 2012 r. przeciętne miesięczne zatrudnienie w sektorze przedsiębiorstw wyniosło 441,5 tys. osób. W *Przemysle* zatrudnionych było 179,7 tys. osób, a w *Budownictwie* 46,1 tys. W odniesieniu do stanu sprzed roku zatrudnienie w *Przemysle* wzrosło o 1,7% natomiast w *Budownictwie* o 2,6% (wykres 17).

Najwyższy wzrost zatrudnienia w ujęciu rocznym odnotowano w *Wytwarzaniu i zaopatrywaniu w energię elektryczną, gaz, parę wodną i gorącą wodę* (o 30,8%, do 17,9 tys. osób), *Transporcie i gospodarce magazynowej* (o 8,6%, do 19,6 tys. osób) oraz *Informacji i komunikacji* (o 7,1%, do 14,8 tys. osób). Spadek zatrudnienia wystąpił natomiast w *Zakwaterowaniu i gastronomii* (o 7,7%, do 12,3 tys. osób) oraz *Przetwórstwie przemysłowym* (o 1,2%, do 151,1 tys. osób). W *Handlu; naprawie pojazdów samochodowych* zatrudnionych było w okresie kwiecień-czerwiec 2012 r. przeciętnie 115,1 tys. osób, a w *Administrowaniu i działalności wspierającej* 19,7 tys. osób (odpowiednio o 1,7% i 0,8% więcej niż przed rokiem).

Wykr. 17. Dynamika przeciętnego miesięcznego zatrudnienia w sektorze przedsiębiorstw w województwie małopolskim (podstawa stała: analogiczny okres roku 2007=100).



Źródło: Opracowanie własne

## Bezrobocie

W końcu czerwca 2012 r. liczba bezrobotnych zarejestrowanych w powiatowych urzędach pracy wyniosła 145,2 tys. osób i była o 8,2% niższa niż w końcu marca 2012 r. oraz o 6,7% wyższa niż w końcu marca 2011 r. (wykres 18).

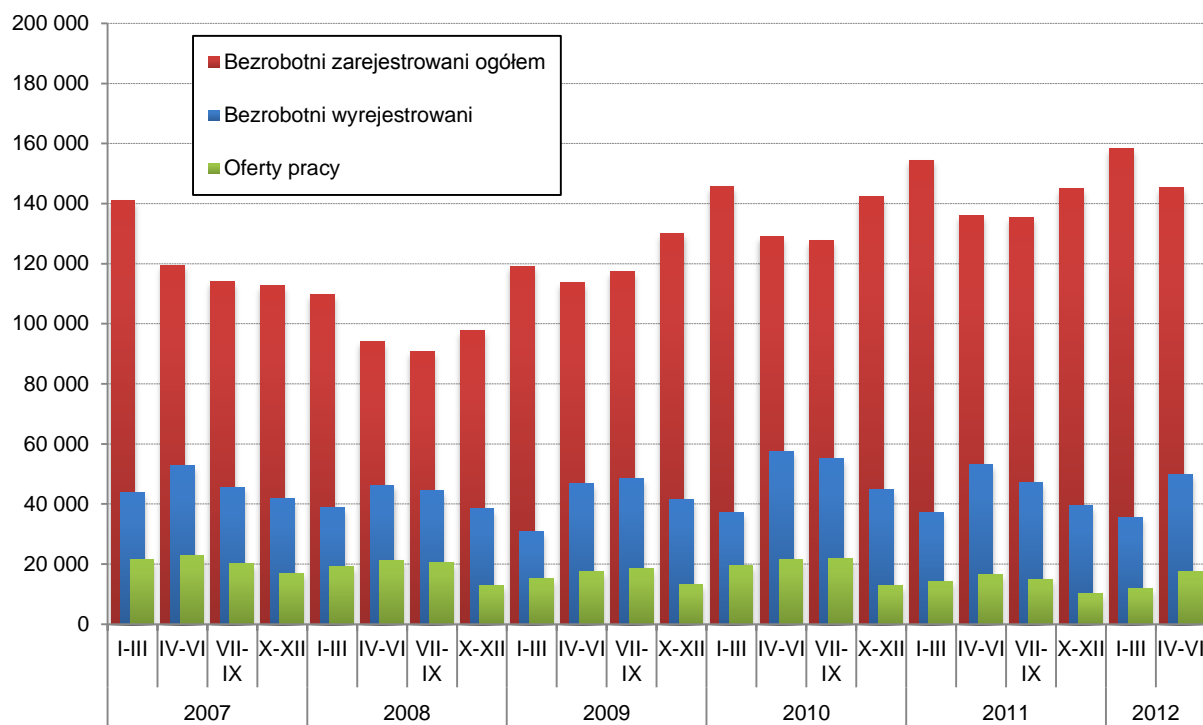
Trudna sytuacja na rynku pracy w województwie małopolskim dotyczyła w II kwartale 2012 r. nadal przede wszystkim ludzi młodych (tj. do 34 roku życia), którzy według stanu na koniec czerwca 2012 r. stanowili 54,1% ogółu bezrobotnych, a także osób bez stażu pracy lub posiadających niewielki staż pracy (do 5 lat) - stanowili oni 58,8% ogółu zarejestrowanych.

Bezrobotni będący w szczególnej sytuacji na rynku pracy stanowili w końcu II kwartału 2012 r. 89,9% ogółu. Do grupy tej zaliczane są m.in.: osoby długotrwale bezrobotne, których udział w liczbie zarejestrowanych ogółem zwiększył się w skali roku o 1,4 p.proc. (do 48,4%), bezrobotni powyżej 50 roku życia (wzrost o 1,0 p.proc. do 19,3%) oraz osoby samotnie wychowujące co najmniej jedno dziecko w wieku do 18 roku życia (wzrost o 0,3 p.proc. do 5,5%). Zmniejszył się natomiast udział niepełnosprawnych (spadek o 0,1 p.proc. do 5,1%), bezrobotnych do 25 roku życia (spadek o 1,5 p.proc. do 23,8%) oraz osób bez kwalifikacji zawodowych (spadek o 1,2 p.proc. do 24,8%), które to grupy również zaliczane są do grup w szczególnej sytuacji na rynku pracy.

W okresie kwiecień-czerwiec 2012 r. w urzędach pracy województwa małopolskiego zarejestrowano 37,0 tys. nowych bezrobotnych, a zatem ich liczba zwiększyła się o 6,1% w stosunku do analogicznego okresu 2011 r. 72,8% nowo zarejestrowanych bezrobotnych stanowiły w II kwartale 2012 r. osoby rejestrujące się po raz kolejny (wobec 72,2% rok wcześniej). Jednocześnie z ewidencji urzędów pracy wyłączono w tym samym czasie o 6,1% osób mniej niż w roku 2011 - w II kwartale 2012 r. zostało wyrejestrowanych 49,9 tys. osób, zaś w I kwartale 2011 r. 53,2 tys. Odsetek osób wykreślonych z rejestrów z powodu podjęcia pracy wyniósł 44,5% ogółu bezrobotnych wyrejestrowanych wobec 45,2% rok wcześniej.

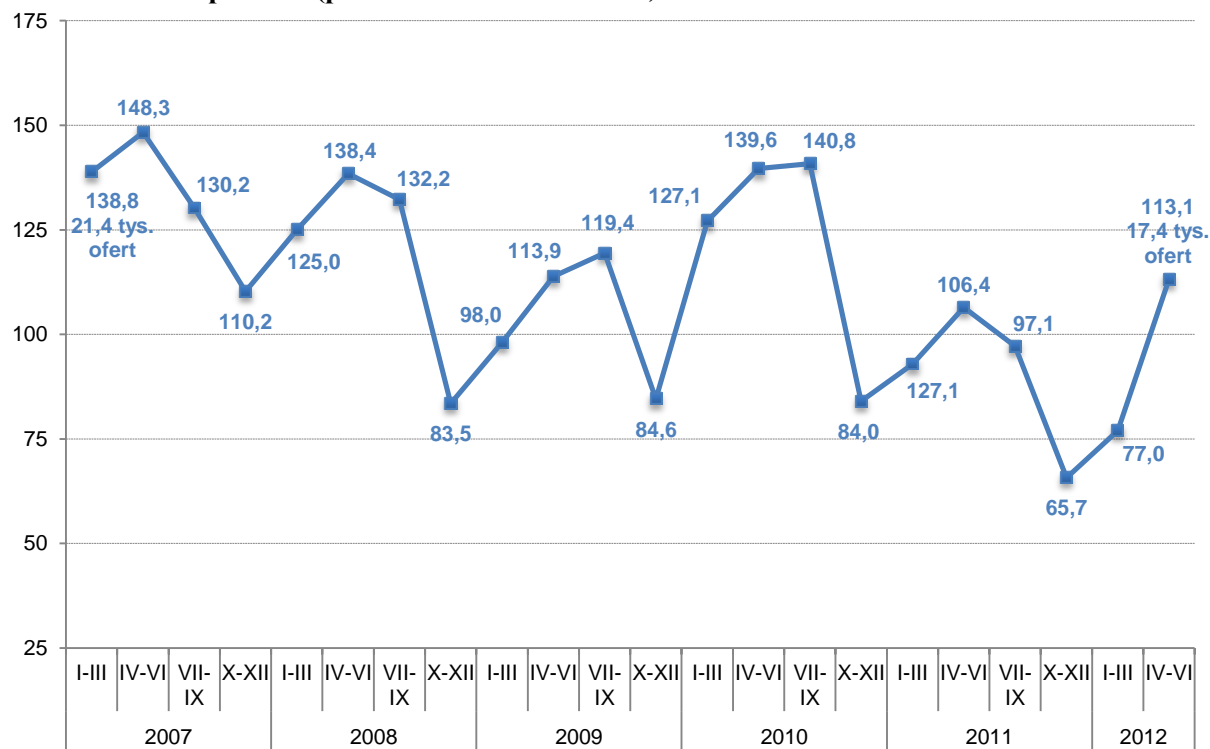
W ciągu trzech pierwszych miesięcy 2012 r. zgłoszono do urzędów pracy o 6,3% więcej ofert, niż w analogicznym okresie 2011 r.; 86,2% spośród nich pochodziło z sektora prywatnego (wobec 83,0% przed rokiem). Dynamika liczby ofert pracy wzrosła o 6,7 w stosunku do odnotowanej przed rokiem i o 36,1 względem odnotowanej w poprzednim kwartale, jednakże jej wartość była drugą najniższą spośród analogicznych kwartałów badanego okresu lat 2006-2012 (wykres 19).

Wykr. 18. Bezrobocie rejestrowane w województwie małopolskim



Źródło: Opracowanie własne

Wykr. 19. Dynamika liczby ofert pracy dla bezrobotnych w urzędach pracy w województwie małopolskim (podstawa stała: I-III 2006)

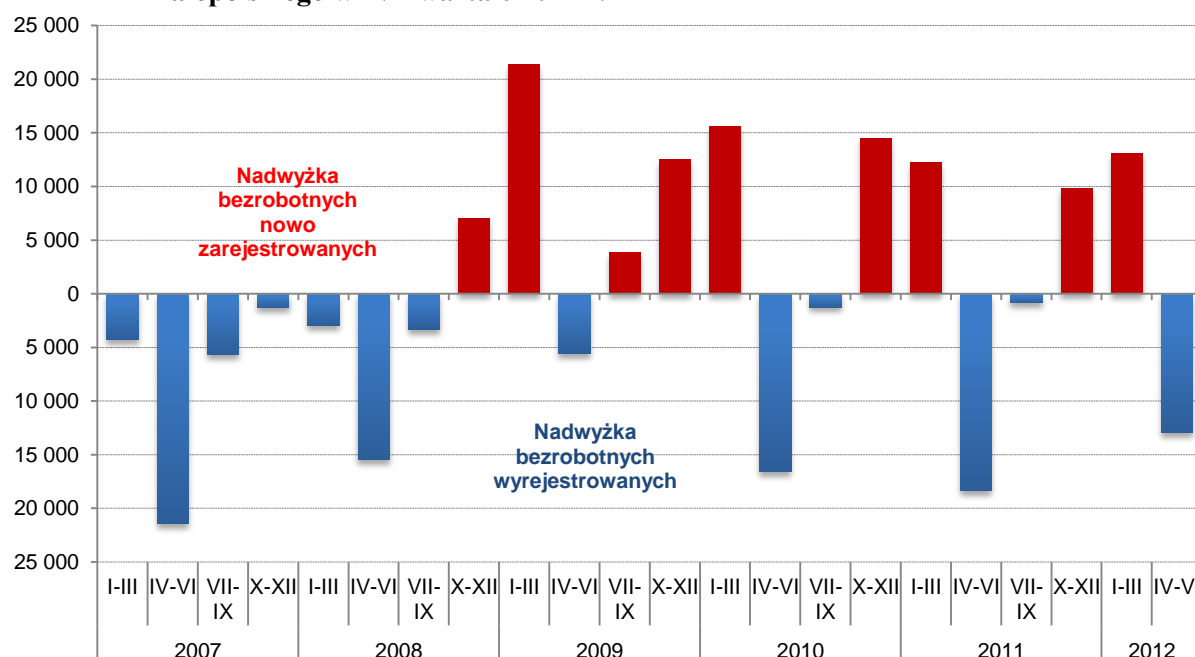


Źródło: Opracowanie własne

O stanie bezrobocia decyduje płynność bezrobocia, czyli wzajemne relacje napływu i odpływu osób bezrobotnych. Płynność bezrobocia to różnica między liczbą bezrobotnych nowo zarejestrowanych (napływem bezrobotnych) a liczbą bezrobotnych wyrejestrowanych (odpływem bezrobotnych). Dodatnia wartość oznacza, że więcej bezrobotnych zostało zarejestrowanych w urzędach pracy niż z nich wyrejestrować. Ujemna wartość wskazuje z kolei, że więcej bezrobotnych zostało wyrejestrowanych niż zarejestrowanych.

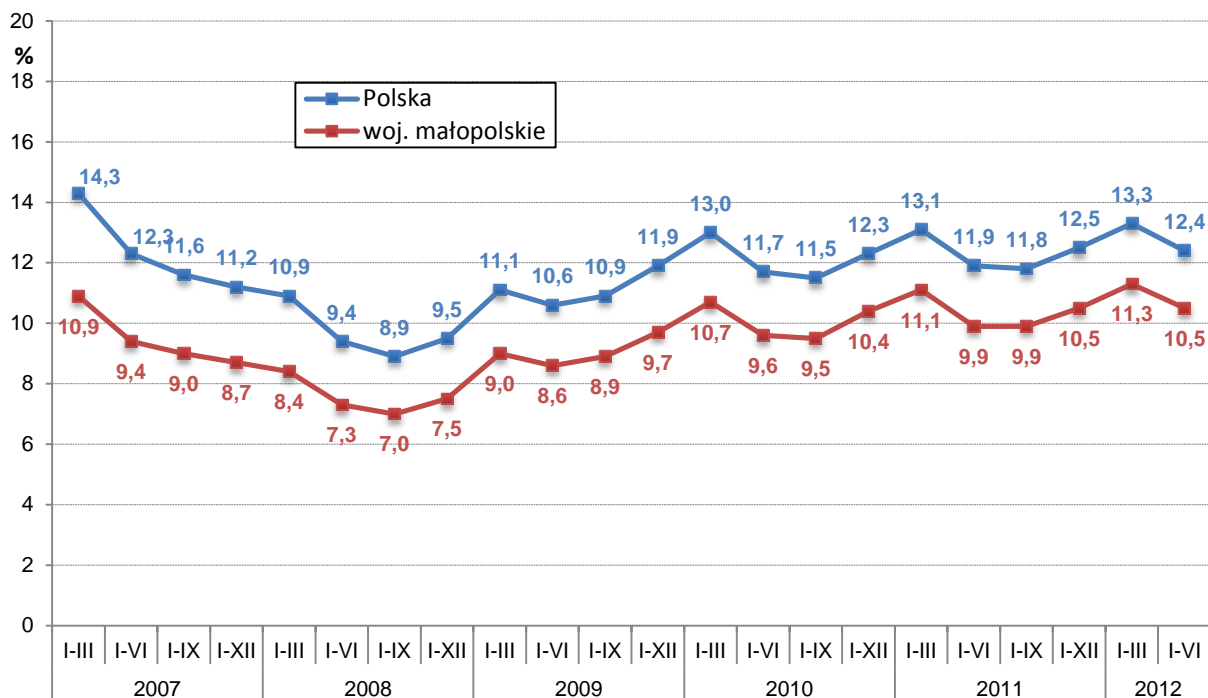
Jak pokazuje wykres 20, lata 2009-2011 były pod względem napływu bezrobotnych znacznie bardziej niekorzystne niż rok 2008 i lata poprzednie. Tylko w II kwartale 2009 r. oraz II i III kwartale lat 2010 i 2011 płynność bezrobotnych przyjęła wartość ujemną, przy czym w III kwartale lat 2010 i 2011 nadwyżka bezrobotnych wyrejestrowanych nad nowo zarejestrowanymi była niewielka (odpowiednio: 1,3 tys. w III kwartale 2010 r. i 0,9 tys. w III kwartale 2011 r.). Wysokie były natomiast dodatnie wartości płynności bezrobotnych w pierwszych i ostatnich kwartałach lat 2009-2011 (9,9 tys. – 21,4 tys.). I kwartał 2012 r. także przyniósł nadwyżkę nowo zarejestrowanych bezrobotnych nad bezrobotnymi wyrejestrowanymi o czwartej co do wielkości wartości w całym badanym okresie (13,1 tys.). W II kwartale tego roku, choć odnotowano ujemną wartość płynności bezrobotnych na poziomie 12,9 tys., była ona niższa od wartości z analogicznych kwartałów lat poprzednich (za wyjątkiem najgorszego pod względem płynności bezrobocia w badanym okresie 2009 r.).

**Wykr. 20.    Udział poszczególnych krajów w ogólnym wywozie/eksporcie województwa małopolskiego w IV kwartale 2011 r.**



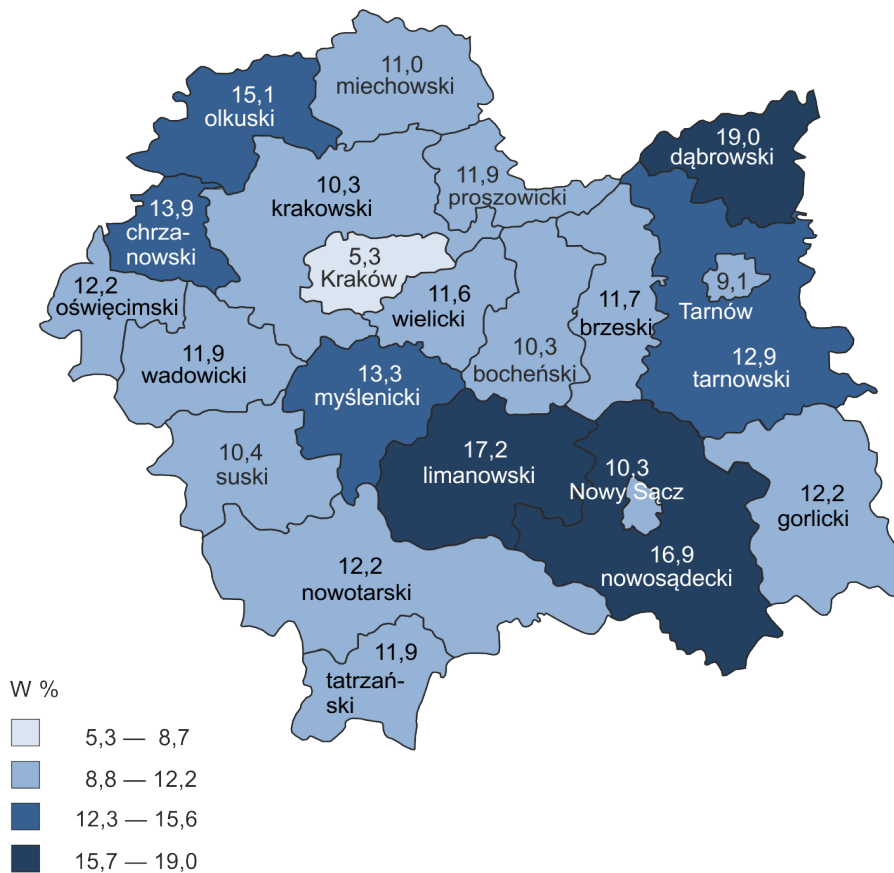
Źródło: Opracowanie własne

Wykr. 21. Stopa bezrobocia rejestrowanego w Polsce i województwie małopolskim



Źródło: Opracowanie własne na podstawie danych GUS ze sprawozdania MPiPS-01

Wykr. 22. Stopa bezrobocia rejestrowanego w II kwartale 2012 r. w województwie małopolskim według powiatów (stan w końcu okresu)



Źródło: Opracowanie własne

Stopa bezrobocia w województwie małopolskim podlega podobnym do średniej krajowej wahaniom, utrzymując się jednocześnie stale na niższym od niej poziomie. W II kwartale 2012 r. różnica pomiędzy tymi dwoma wartościami wyniosła 1,9 p.proc. na korzyść województwa małopolskiego, zmniejszając się jednak o 0,1 p.proc. w stosunku do I kwartału 2012 r. (wykres 21).

Nadal obserwowano dość duże terytorialne zróżnicowanie stopy bezrobocia w województwie. Rozpiętość pomiędzy najniższą i najwyższą wartością wskaźnika w powiatach wyniosła 13,7 p.proc. i zmniejszyła się o 1,1 p.proc. względem poprzedniego kwartału (i o 2,8 p.proc. w skali roku). Najwyższą na koniec czerwca 2012 r. stopę bezrobocia w regionie odnotowano, podobnie jak przed kwartałem, w powiatach: dąbrowskim (19,0%), limanowskim (17,2%) i nowosądeckim (16,9%). Jednocześnie we wszystkich tych powiatach stopa bezrobocia spadła w stosunku do stanu z końca marca 2012 r. – spadki wyniosły odpowiednio: 1,3 p.proc. (powiat dąbrowski i limanowski) i 1,7 p.proc. (powiat nowosądecki). Najniższą stopę bezrobocia odnotowano natomiast ponownie w Krakowie, gdzie wyniosła ona 5,3% spadając tym samym o 0,2 p.proc. w stosunku do poprzedniego kwartału oraz wzrastając o 0,6 p.proc. względem stanu sprzed roku (wykres 22).

W skali roku stopa bezrobocia wzrosła w większości powiatów w województwie (w 20 spośród wszystkich 22 powiatów i miast na prawach powiatu) – najsilniej w powiatach: bocheńskim (o 1,3 p.proc.), suskim i tatrzańskim (po 1,2 p.proc.) oraz nowotarskim, olkuskim i proszowickim (po 1,1 p.proc.). Spadki natomiast odnotowano jedynie w powiatach: krakowskim (o 0,7 p.proc.) i gorlickim (0,5). W żadnym powiecie województwa wskaźnik nie zdołał utrzymać się na poziomie sprzed roku.

W trzynastu spośród powiatów i miast na prawach powiatu województwa małopolskiego liczba zarejestrowanych bezrobotnych w końcu II kwartału 2012 r. przekroczyła próg 5 tys. osób, a w dwóch z nich była wyższa od 10 tys. osób.

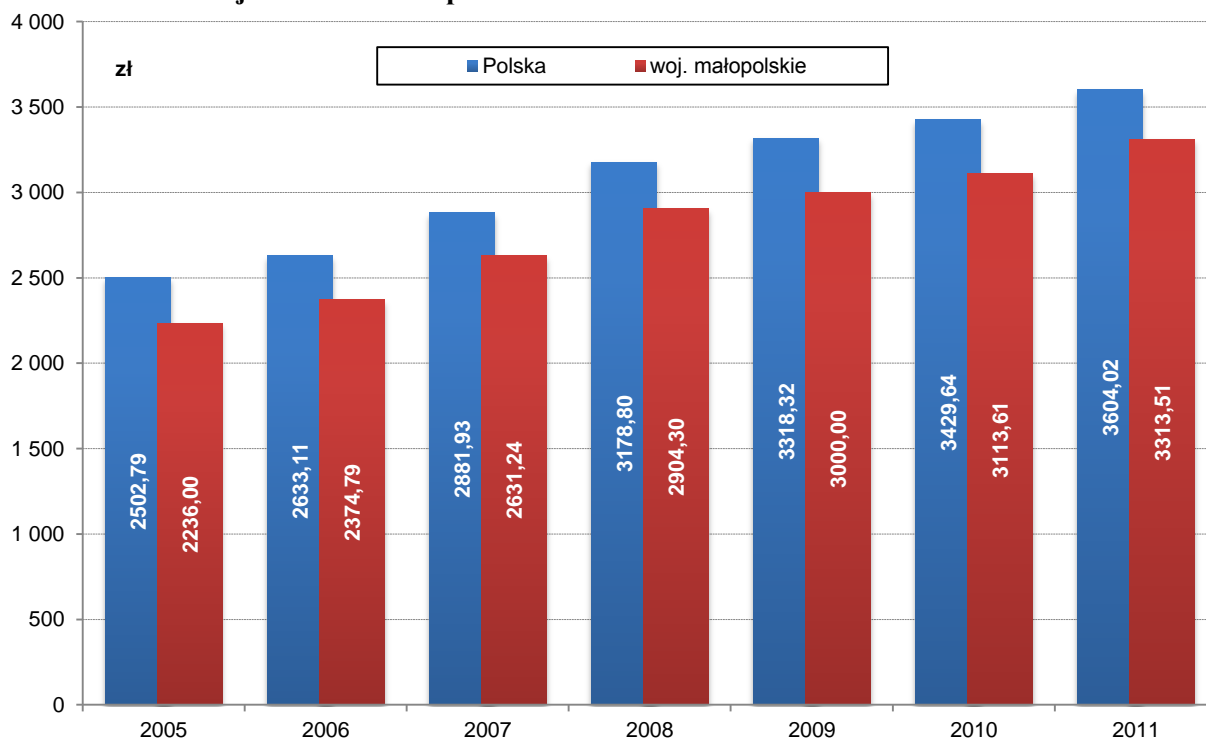
Na koniec czerwca 2012 r. mediana stopy bezrobocia w małopolskich powiatach i miastach na prawach powiatu wyniosła 11,9%, co oznacza, że 9 powiatów województwa miało stopę bezrobocia niższą niż 11,9%, zaś pozostałe 13 wyższą lub równą tej wartości. Dla porównania przed kwartałem wartość mediany w województwie wyniosła 13,2%, a przed rokiem (na koniec czerwca 2011 r.) 11,2%, natomiast mediana stopy bezrobocia we wszystkich polskich powiatach i miastach na prawach powiatu wynosiła w analogicznych okresach czasu odpowiednio: 14,4% (koniec czerwca 2012 r.), 15,6% (koniec marca 2012 r.) i 13,7% (koniec czerwca 2011 r.).

## Rozdział 6. Wynagrodzenia

W 2011 r. średnie miesięczne wynagrodzenie brutto w sektorze przedsiębiorstw w regionie osiągnęło poziom 3313,51 zł, co dało 6,4% wzrost w odniesieniu do roku 2010. Tym samym tempo wzrostu przeciętnego miesięcznego wynagrodzenia brutto w województwie małopolskim było wyższe niż rok wcześniej - w 2010 r. wzrosło o 3,8% w stosunku rocznym. Z kolei w Polsce przeciętna płaca brutto wzrosła w tym czasie o 5,1% i wyniosła w 2011 r. 3604,02 zł.

W województwie małopolskim w sektorze publicznym przeciętne miesięczne wynagrodzenie brutto wyniosło 3881,85 zł i było o 1,0% niższe od zanotowanego w 2010 r. Natomiast w sektorze prywatnym przeciętna płaca osiągnęła wartość 3260,21 zł i zwiększyła się 8,1% w odniesieniu do poprzedniego roku.

**Wykr. 23. Przeciętne miesięczne wynagrodzenie brutto w sektorze przedsiębiorstw w Polsce i w województwie małopolskim**



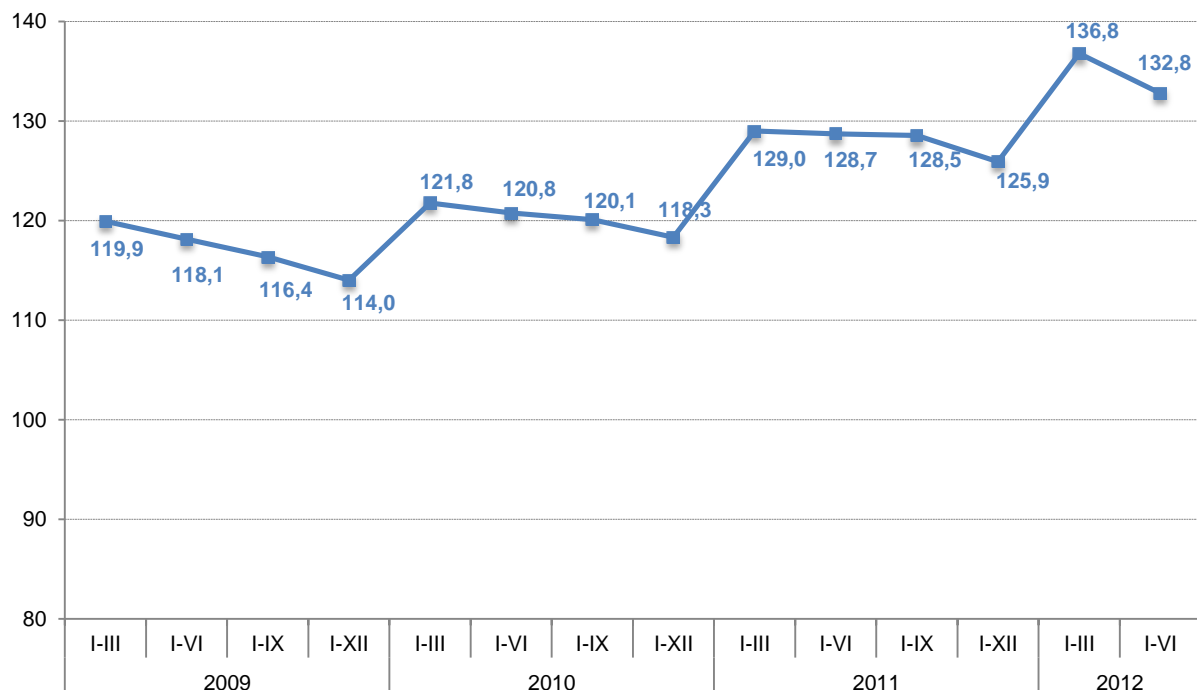
Źródło: Opracowanie własne



**Tabl. 5. Przeciętne miesięczne wynagrodzenie brutto w sektorze przedsiębiorstw w województwie małopolskim**

Okres	2008	2009	2010	2011	2012
I	2 720,99	2 939,21	2 946,10	3 100,99	3 351,00
II	2 734,18	2 854,04	2 905,67	3 088,65	3 253,82
III	2 938,15	3 071,85	3 170,94	3 372,49	3 544,67
IV	2 864,73	2 983,11	3 087,33	3 261,12	3 373,64
V	2 790,98	2 891,01	3 017,75	3 213,02	3 314,69
VI	2 951,53	3 139,11	3 135,70	3 357,63	3 371,93
VII	2 975,88	3 008,51	3 122,05	3 242,56	
VIII	2 894,20	2 982,94	3 105,77	3 273,04	
IX	2 919,45	2 992,18	3 128,69	3 328,06	
X	2 978,78	2 977,29	3 109,86	3 317,28	
XI	2 984,70	3 084,70	3 191,89	3 352,03	
XII	3 072,78	3 152,31	3 378,53	3 477,36	

Źródło: Opracowanie własne na podstawie danych GUS ze sprawozdania DG-1

**Wykr. 24. Dynamika przeciętnego miesięcznego wynagrodzenia brutto w sektorze przedsiębiorstw w województwie małopolskim (przeciętne miesięczne 2007 = 100)**

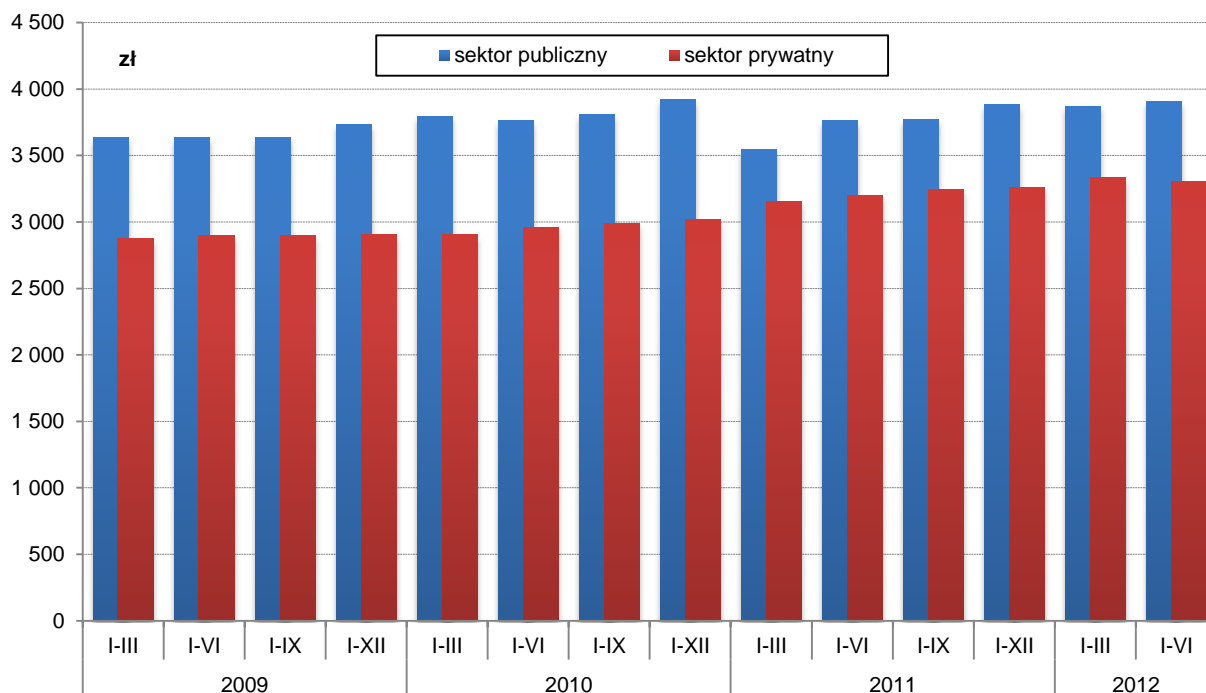
Źródło: Opracowanie własne na podstawie danych GUS ze sprawozdania DG-1

W poszczególnych miesiącach II kwartału 2012 r. przeciętne miesięczne wynagrodzenie w sektorze przedsiębiorstw wahało się pomiędzy 3,3 tys. zł, a 3,4 tys. zł. W czerwcu 2012 r. średnie wynagrodzenie brutto w sektorze przedsiębiorstw w województwie małopolskim wyniosło 3371,93 zł, co stanowiło 89,8% średniej krajowej. W odniesieniu do maja 2012 r. wynagrodzenie zwiększyło się o 1,7%, natomiast w ujęciu rocznym było wyższe o 0,4%. Przeciętne wynagrodzenie w kraju wyniosło 3754,48 zł,

w porównaniu z poprzednim miesiącem jego wartość wzrosła o 3,8%, natomiast w stosunku do analogicznego okresu 2011 r. wzrosła o 4,1%.

Dynamika przeciętnego miesięcznego wynagrodzenia brutto odnotowana w okresie styczeń - czerwiec 2012 r. wyniosła 132,8. Oznacza to wzrost wspomnianego wynagrodzenia o 32,8% w porównaniu z analogicznym okresem 2007 r.

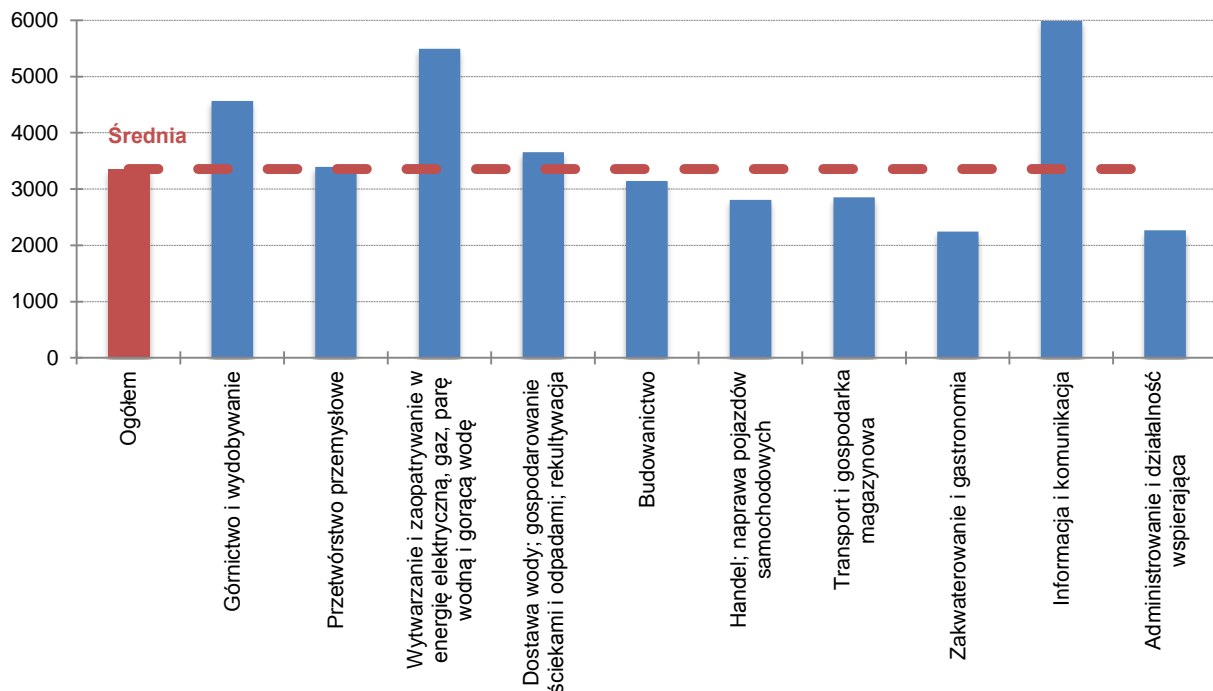
**Wykr. 25. Przeciętne miesięczne wynagrodzenie brutto w sektorze przedsiębiorstw w województwie małopolskim według sektorów własności**



Źródło: Opracowanie własne na podstawie danych GUS ze sprawozdania DG-1

W województwie małopolskim przeciętna płaca brutto w okresie styczeń – czerwiec 2012 r. w sektorze prywatnym wyniosła 3305,68 zł i w porównaniu z analogicznym okresem 2009 r. wzrosła o 14,1%. Jeśli natomiast chodzi o sektor publiczny, to w I półroczu 2012 r. przeciętne miesięczne wynagrodzenie brutto w regionie wyniosło 3905,42 zł i zwiększyło się o 7,4%.

**Wykr. 26. Przeciętne miesięczne wynagrodzenie brutto w okresie styczeń –czerwiec 2012 r. w sektorze przedsiębiorstw w województwie małopolskim według sekcji PKD**



Źródło: Opracowanie własne

Porównując okres styczeń – czerwiec 2012 r. do analogicznego okresu roku poprzedniego można zaobserwować wzrost wynagrodzeń w większości sekcji sektora przedsiębiorstw w regionie. Przeciętne płace najbardziej wzrosły w *Administrowaniu i działalności wspierającej* (o 8,8%), *Pozostalej działalności usługowej* (o 6,0%), jak również w *Zakwaterowaniu i gastronomii* (o 5,5%). Natomiast spadek wynagrodzeń wystąpił tylko w sekcji *Budownictwo* (o 3,7%).

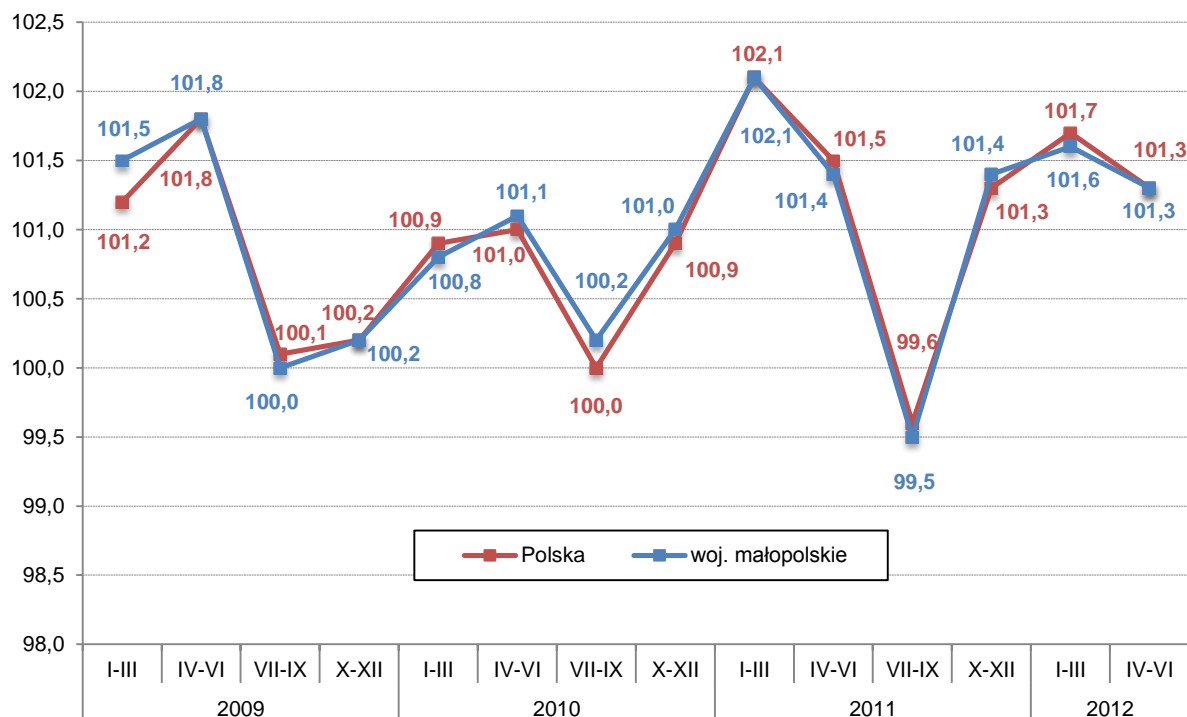
Najwyższe przeciętne miesięczne wynagrodzenia brutto w analizowanym okresie roku 2012 odnotowano w sekcjach: *Informacja i komunikacja*, gdzie wyniosło ono 5987,90 zł, *Wytwarzanie i zaopatrywanie w energię elektryczną, gaz, parę wodną i gorącą wodę* – 5491,74 zł, oraz *Działalność profesjonalna, naukowa i techniczna* – 5012,86 zł. Z kolei najniższe przeciętne miesięczne wynagrodzenia zaobserwowano w sekcjach: *Zakwaterowanie i gastronomia* – 2244,54 zł, *Administrowanie i działalność wspierająca* – 2264,79 zł oraz *Pozostała działalność usługowa* – 2664,97 zł. Stanowiły one odpowiednio: 37,5%, 37,8% i 44,5% maksymalnego wynagrodzenia uzyskanego w sekcji *Informacja i komunikacja*.

## Rozdział 7. Konsumpcja

Począwszy od roku 2009 wartość wskaźnika cen towarów i usług konsumpcyjnych dla województwa małopolskiego kształtowała się na podobnym poziomie jak dla całego kraju. Największa różnica widoczna była w pierwszym kwartale 2009 roku, kiedy to inflacja w Małopolsce przewyższyła inflację krajową.

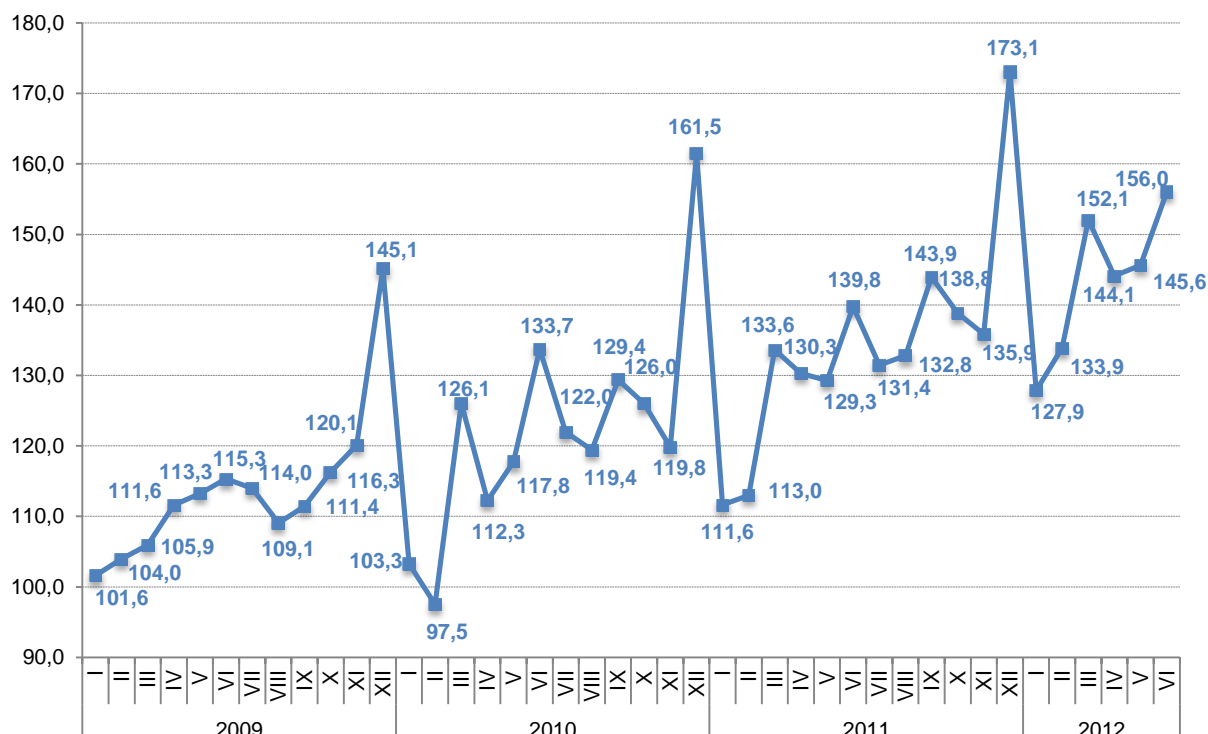
W II kwartale 2012 r. w Polsce jak i w województwie małopolskim wskaźnik cen towarów i usług konsumpcyjnych wyniósł 101,3. W porównaniu z I kwartałem 2012 r. w obu przypadkach nastąpił wzrost cen towarów i usług konsumpcyjnych o 1,3%.

**Wykr. 27. Wskaźnik cen towarów i usług konsumpcyjnych w województwie małopolskim i w Polsce (poprzedni kwartał = 100)**



Źródło: Opracowanie własne

**Wykr. 28. Dynamika sprzedaży detalicznej towarów w województwie małopolskim (podstawa stała I 2008 = 100)**

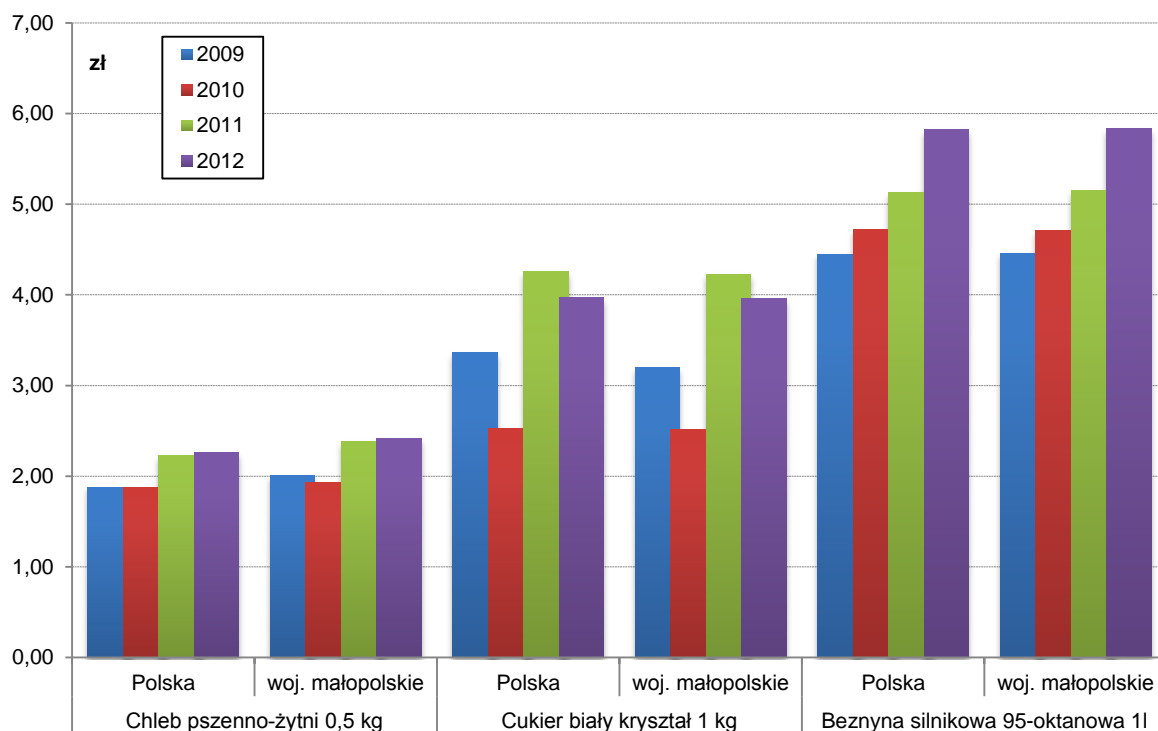


Źródło: Opracowanie własne

W miesięcznej dynamice sprzedaży detalicznej towarów można zauważyć pewną sezonowość pojawiającą się rok do roku. W ostatnich latach w miesiącu styczniu następował znaczny spadek dynamiki sprzedaży, po czym w kolejnych miesiącach widoczny był jej wzrost. Od 2010 roku w województwie małopolskim można zaobserwować ożywienie w sprzedaży detalicznej. Fakt ten może świadczyć o tym, iż mieszkańcy województwa przestali obawiać się kryzysu gospodarczego.

Począwszy od stycznia 2012 roku widoczny jest wzrost dynamiki sprzedaży. W czerwcu 2012 roku wartość sprzedaży osiągnęła prawie 4,0 mld zł, czyli 56,0% więcej niż w styczniu 2008 roku oraz o 11,7% więcej niż w analogicznym okresie 2011 roku.

**Wykr. 29. Przeciętne miesięczne ceny detaliczne wybranych towarów i usług konsumpcyjnych z grupy Żywność i napoje bezalkoholowe i Transport w czerwcu**

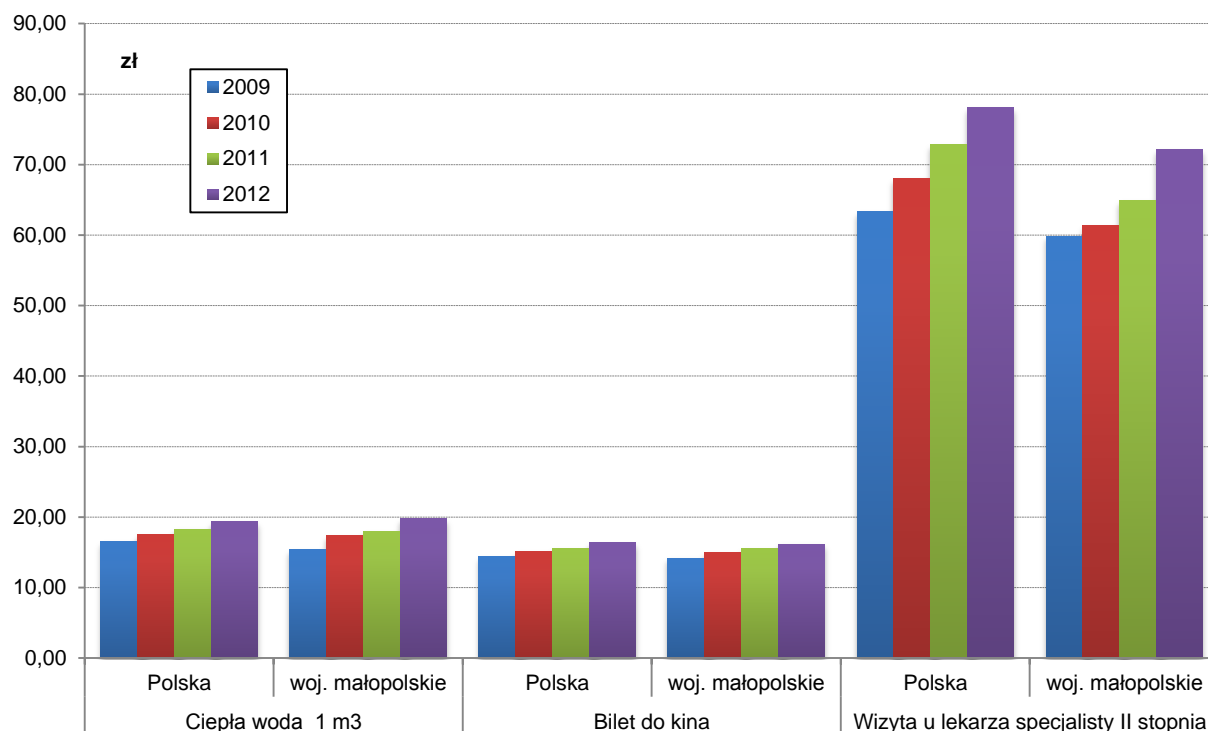


Źródło: Opracowanie własne

Porównując przeciętne miesięczne ceny wybranych towarów konsumpcyjnych zanotowane w miesiącu czerwcu analizowanych lat można zauważyć, że zmiany cen następujące w czasie są zbliżone zarówno w Polsce, jak i w województwie małopolskim.

W regionie w czerwcu 2012 roku przeciętna cena 0,5 kg chleba pszenno-żytniego wyniosła 2,41 zł, a 1 l benzyny - 5,83 zł przewyższały one ceny odnotowane w Polsce odpowiednio o 15 gr, i 1 gr. Jeśli natomiast chodzi o cenę 1 kg cukru to w czerwcu 2012 r. wyniosła ona 3,96 zł i była niższa od ceny dla Polski o 1 gr.

**Wykr. 30. Przeciętne miesięczne ceny detaliczne wybranych towarów i usług konsumpcyjnych z grupy *Mieszkanie, Zdrowie oraz Rekreacja i kultura* w czerwcu**



Źródło: Opracowanie własne na podstawie danych GUS ze sprawozdania DG-1

W czerwcu 2012 roku mieszkańcy badanego województwa ponieśli nieznacznie wyższe koszty związane z użyciem 1 m<sup>3</sup> ciepłej wody w porównaniu z przeciętną ceną ogólnokrajową przypadającą na ten rodzaj usług. Istotną różnicę w cenach można dostrzec w przypadku opłat za wizytę u lekarza specjalisty II stopnia. Przeciętna cena za tą usługę w województwie małopolskim w czerwcu 2012 roku była o 7,6% niższa od ceny zanotowanej w Polsce.

Porównując cenę biletu do kina, jako usługi z grupy *Rekreacja i kultura*, można stwierdzić, iż zarówno w Polsce, jak i województwie małopolskim, kształtuje się na zbliżonym poziomie.

**Tabl. 6. Przeciętne ceny detaliczne wybranych towarów i usług konsumpcyjnych w czerwcu w województwie małopolskim**

Wyszczególnienie	2009	2010	2011	2012	
	w złotych				2011 = 100
Chleb pszenno-żytni – 0,5 kg	2,01	1,93	2,38	2,41	101,3
Kurczęta patroszone – 1 kg	7,43	6,78	7,06	8,19	116,0
Mięso wieprzowe z kością – 1 kg	15,55	13,63	14,38	15,67	109,0
Szynka wieprzowa gotowana – 1 kg	20,37	20,99	21,27	21,65	101,8
Ryż – 1 kg	4,97	4,33	4,33	4,36	100,7
Mąka pszenna „Poznańska” – 1 kg	1,94	1,77	2,42	2,46	101,7
Mleko krowie spożywcze (3-3,5%) – 1 l	2,75	2,70	2,79	2,78	99,6
Ser twarogowy półtłusty – 1 kg	11,44	12,02	12,16	12,60	103,6
Ser dojrzewający „Gouda” – 1 kg	16,60	17,35	18,53	19,63	105,9
Jaja kurze świeże – 1 szt	0,43	0,45	0,43	0,62	144,2
Masło świeże (82,5%) – 200 g	3,46	4,02	4,49	4,32	96,2
Cytryny – 1 kg	5,40	7,21	6,01	7,27	121,0
Cebula – 1 kg	2,25	3,38	2,94	2,14	72,8
Ziemniaki – 1 kg	1,24	1,41	2,08	0,77	37,0
Cukier biały kryształ – 1 kg	3,20	2,51	4,23	3,96	93,6
Czekolada mleczna – 100 g-	3,28	3,26	3,42	3,77	110,2
Sok jabłkowy – 1 l	3,79	3,85	4,05	3,97	98,0
Garnitur męski z elanowełny – 1 kpl.	427,11	379,31	390,98	401,98	102,8
Proszek do prania – 400 g	4,14	4,58	4,41	4,51	102,3
Ciepła woda – 1 m <sup>3</sup>	15,40	17,35	17,93	19,75	110,2
Wywóz śmieci – 1 pojemnik	16,38	17,01	17,40	17,93	103,0
Węgiel kamienny – 1 t	684,73	698,08	761,16	808,85	106,3
Bilet normalny do kina	14,17	15,00	15,58	16,18	103,9
Wizyta u lekarza specjalisty II stopnia	59,85	61,38	64,85	72,15	111,3
Strzyżenie włosów męskich	15,46	15,54	16,92	18,00	106,4
Mydło toaletowe – 100 g	1,87	2,08	2,08	1,94	93,3

Źródło: Opracowanie własne

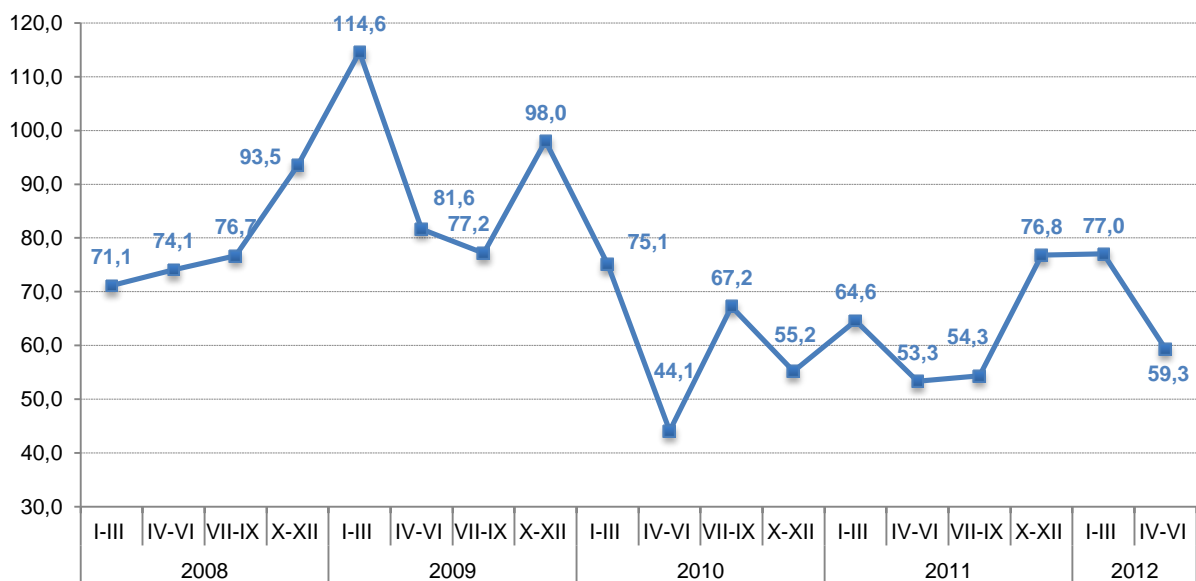


## Rozdział 8. Mieszkalnictwo

Według danych wstępnych w II kwartale 2012 r. w województwie małopolskim oddano do użytkowania 3013 mieszkań, czyli o 11,3% więcej niż w analogicznym okresie 2011 r. i 34,6% więcej w porównaniu z 2010 r. W pierwszym półroczu 2012 r. w województwie oddano 5791 mieszkań co oznacza spadek o 3,1% w stosunku do roku poprzedniego. Natomiast w miesiącach styczeń – czerwiec dla Polski odnotowano wzrost liczby mieszkań oddanych do użytkowania o 24,3%.

Liczba mieszkań oddanych do użytkowania w województwie małopolskim w miesiącach kwiecień – czerwiec 2012 r. stanowiła 9,5% mieszkań oddanych do użytkowania w Polsce, czyli o 0,5 p.proc. mniej niż w pierwszym kwartale br. Województwo małopolskie zajęło czwarte miejsce pod względem liczby mieszkań oddanych do użytkowania w drugim kwartale 2012 r. i trzecie w pierwszym półroczu br.

**Wykr. 31. Dynamika liczby mieszkań oddanych do użytkowania w województwie małopolskim (podstawa stała: I-III 2006= 100)**



Źródło: Opracowanie własne

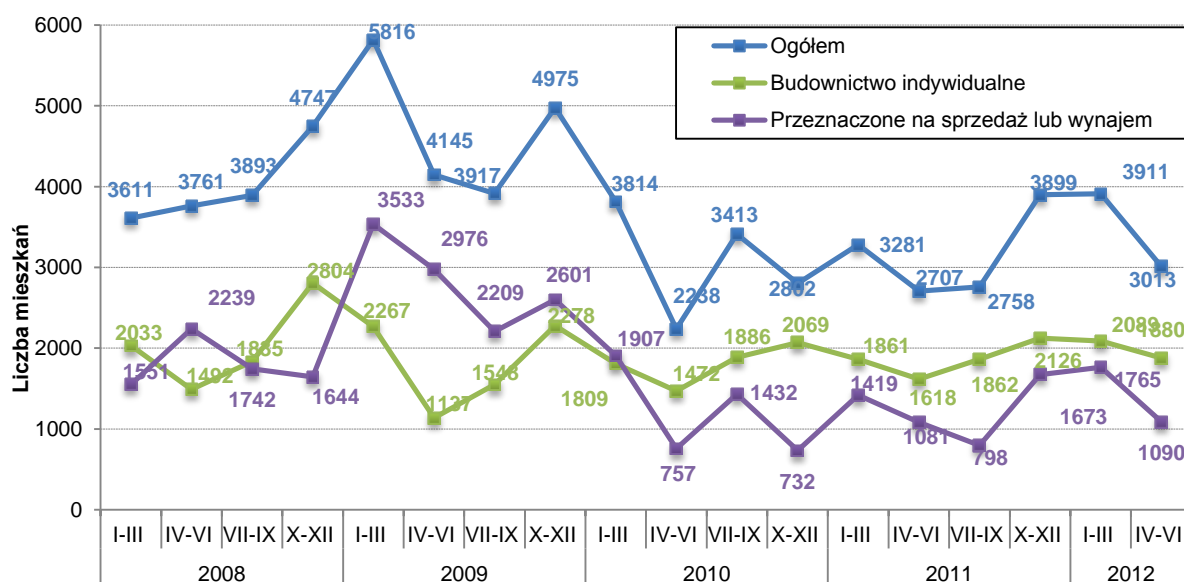
W drugim kwartale 2012 r. w województwie małopolskim w mieszkalnictwie, budownictwo indywidualne przewyższało inwestycje przeznaczone na sprzedaż lub wynajem, stanowiąc 62,4% ogólnej liczby mieszkań oddanych do użytku, co oznacza wzrostu udziału tej formy budownictwa o 2,6 p.proc w porównaniu do analogicznego okresu 2011 r.

W miesiącach styczeń – czerwiec udział mieszkań w ramach budownictwa indywidualnego w ogólnej liczbie mieszkań oddanych do użytku wynosił 54,9% dla województwa i 55,4% dla Polski – spadek mieszkań realizowanych w budownictwie indywidualnym o odpowiednio o 8,7 p.proc. i 7,0 p.proc. Oznacza to zmniejszenie się różnicy pomiędzy budownictwem indywidualnym, a przeznaczonym na sprzedaż lub wynajem, którego udział w pierwszym półroczu wyniósł 49,3% i wzrósł w stosunku do roku poprzedniego o 13,0 p. proc. .

W okresie kwiecień - czerwiec 2012 r. mieszkań oddanych przez inwestorów indywidualnych było 1880, tj. o 16,2 % więcej niż w analogicznym okresie 2011 r. i równocześnie o 27,7% więcej niż w 2010 r., jednak w stosunku do pierwszego kwartału br. liczba mieszkań w budownictwie indywidualnym spadła o 209 (10,0%). W drugim kwartale 2012 r. liczba mieszkań przeznaczonych na sprzedaż lub wynajem wynosiła 1090, tj. o 0,8% więcej niż w odpowiadającym mu kwartale 2011 roku i o 44,0% więcej w porównaniu z analogicznym kwartałem 2010 r. W pierwszym półroczu 2012 r. w województwie w stosunku do roku 2011 r. nastąpił wzrost liczby mieszkań oddanych w obu omawianych formach budownictwa odpowiednio o 16,2% i 0,8% .

Podobnie wyglądała sytuacja w skali kraju, nastąpił zarówno wzrost liczby mieszkań w budownictwie indywidualnym o 10,5% jak i liczby mieszkań przeznaczonych pod wynajem w stosunku do analogicznego okresu ub. roku odpowiednio o 49,0%.

**Wykr. 32. Liczba mieszkań oddanych do użytkowania w województwie małopolskim**

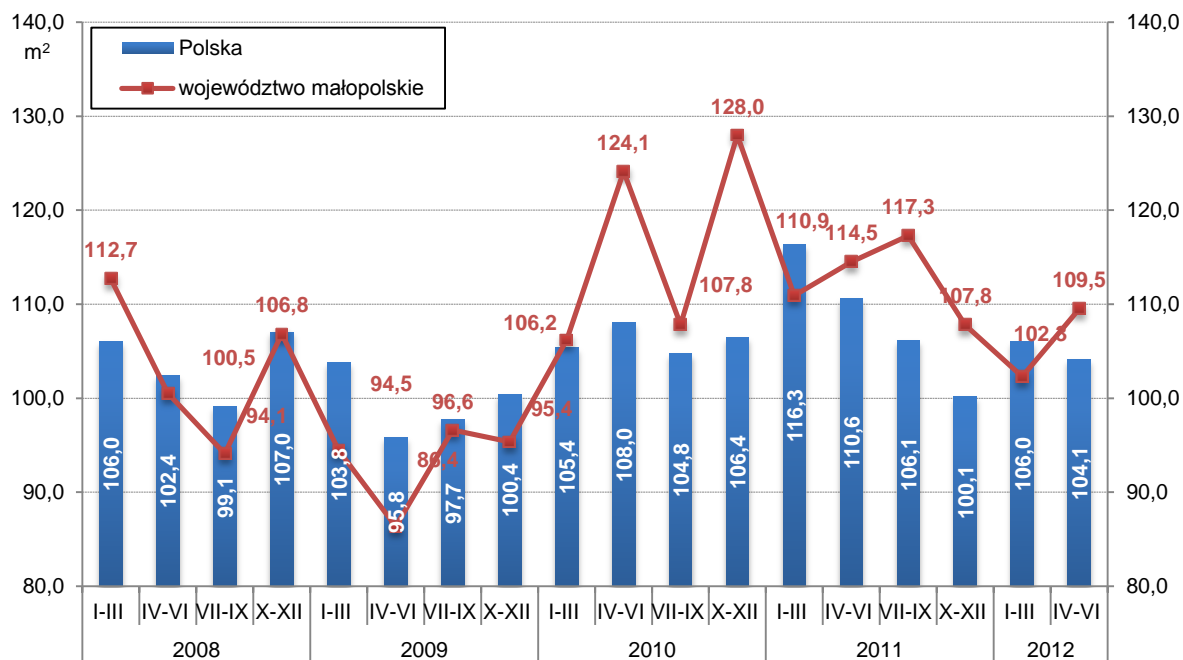


Źródło: Opracowanie własne

**Powierzchnia użytkowa mieszkania** jest to suma powierzchni wszystkich pomieszczeń znajdujących się w obrębie mieszkania, a w szczególności: pokoi, kuchni (z oknem i bez okna), spiżarni, przedpokoi, alków, holi, łazienek, ubikacji, obudowanej werandy, ganku, garderoby oraz innych pomieszczeń służących mieszkalnemu lub gospodarczym potrzebom mieszkańców bez względu na ich przeznaczenie i sposób użytkowania<sup>4</sup>.

Przeciętna powierzchnia użytkowa mieszkań oddanych w drugim kwartale 2012 r. w województwie małopolskim wynosiła 109,5 m<sup>2</sup> i plasowała je na 8 pozycji w porównaniu do innych województw. Największą powierzchnią użytkową mieszkań oddanych miało województwo opolskie (ok. 134,5 m<sup>2</sup>) a najmniejszą województwo podlaskie (ok. 88,0 m<sup>2</sup>). W porównaniu do średniej krajowej powierzchnia użytkowa mieszkań oddanych w kwartałach ulegała wahaniom. W przypadku wszystkich kwartałów ub. roku wskaźnik ten był większy dla Małopolski niż dla Polski, natomiast w pierwszym kwartale br. przyjął on wartość niższą o ok. 4 m<sup>2</sup> aby w drugim kwartale znowu osiągnął wartość wyższą od wartości dla kraju.

**Wykr. 33. Przeciętna powierzchnia użytkowa mieszkań oddanych do użytkowania w Polsce i województwie małopolskim**

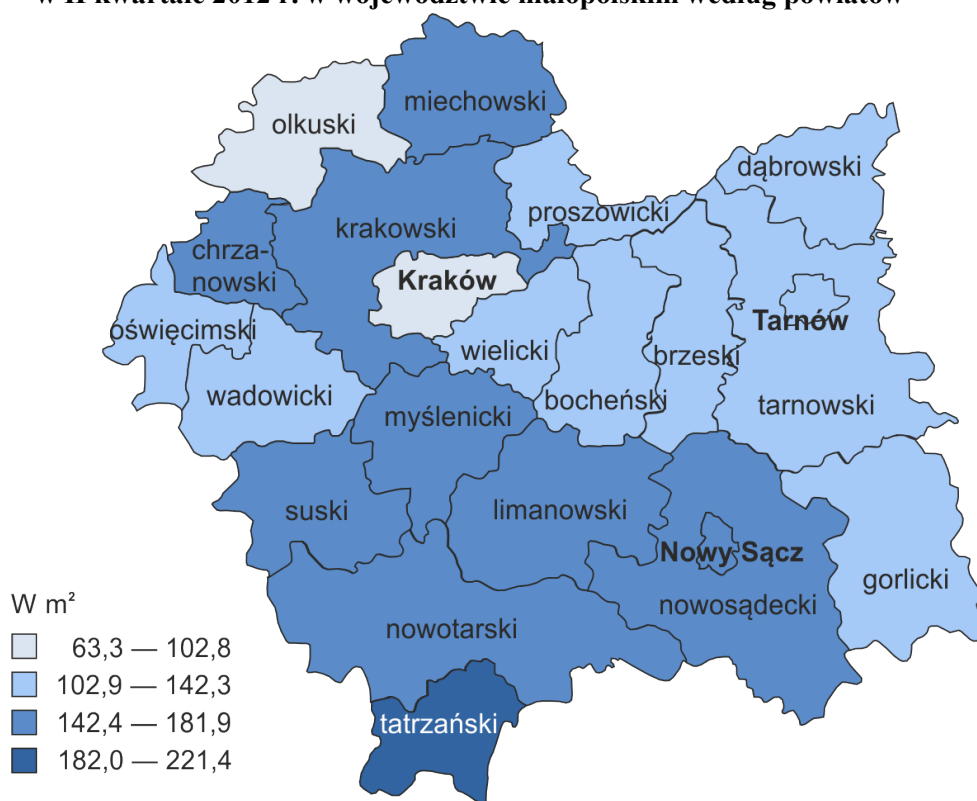


Źródło: Opracowanie własne

<sup>4</sup> *Gospodarka mieszkaniowa w 2009 r.*, GUS, Warszawa 2010 r., s. 14

W województwie małopolskim w drugim kwartale 2012 r. największe mieszkania budowano w powiecie tatrzańskim (przeciętna powierzchnia użytkowa – 221,2 m<sup>2</sup>) i limanowskim (173,5 m<sup>2</sup>) a najmniejsze w powiecie olkuskim (101,1 m<sup>2</sup>). W tym miejscu należy podkreślić znaczący wzrost przeciętnej powierzchni użytkowej mieszkań w powiecie tatrzańskim o ponad 124 m<sup>2</sup> w stosunku do poprzedniego kwartału (ostatnia pozycja). W przypadku miast na prawach powiatów w województwie małopolskim największą powierzchnię użytkową miały mieszkania w Nowym Sączu 147,5 m<sup>2</sup>, a najmniejszą w Krakowie – 63,4 m<sup>2</sup>. W Tarnowie budowano mieszkanie o średniej powierzchni użytkowej wynoszącej 123,1 m<sup>2</sup>.

**Wykr. 34. Przeciętna powierzchnia użytkowa mieszkań oddanych do użytkowania w II kwartale 2012 r. w województwie małopolskim według powiatów**



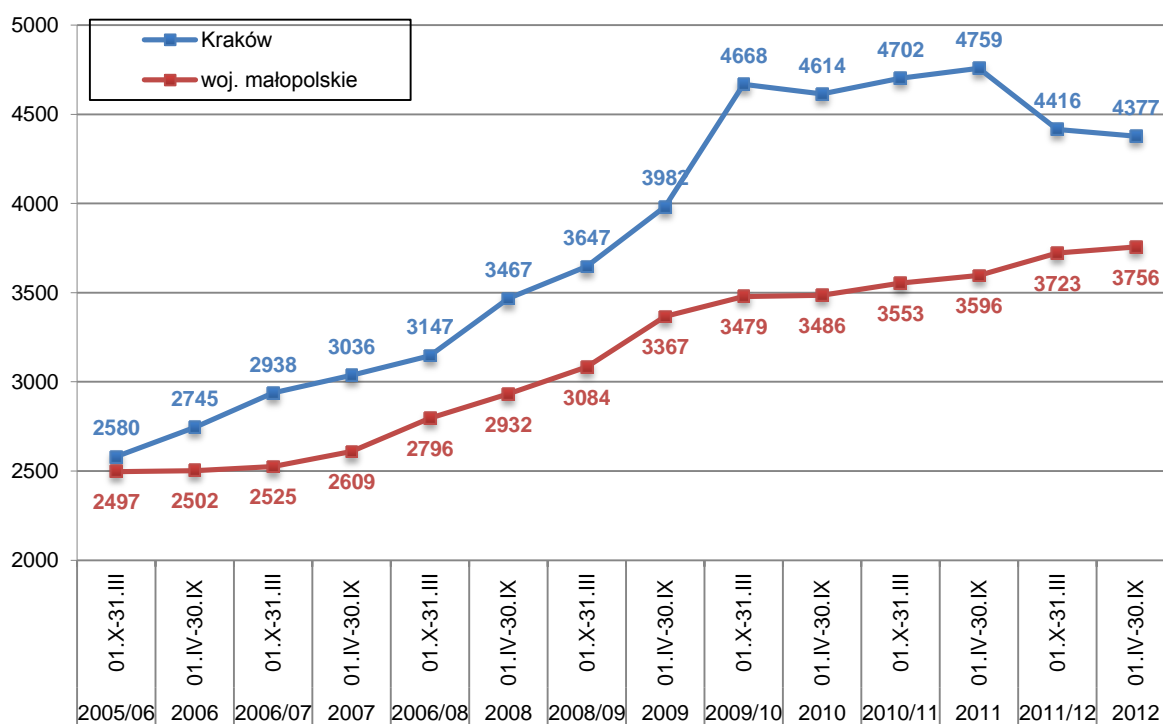
Źródło: Opracowanie własne

## Wskaźnik przeliczeniowy kosztu odtworzenia 1m<sup>2</sup> powierzchni użytkowej budynków mieszkalnych

Wysokość wskaźnika przeliczeniowego ma istotne znaczenie dla ustalania stawek czynszu lokali mieszkalnych, kaucji mieszkaniowych, dodatków mieszkaniowych i innych zagadnień związanych z określeniem wartości odtworzeniowej lokali mieszkalnych. Wartość odtworzeniową lokalu stanowi iloczyn powierzchni użytkowej lokalu i wskaźnika przeliczeniowego. Podstawą do wyliczenia wysokości wskaźnika przeliczeniowego przez wojewodę jest przeciętny koszt budowy 1 m<sup>2</sup> powierzchni użytkowej budynku mieszkalnego, na temat którego informacje przekazywane są przez Urzędy Statystyczne. Ponadto przy ustalaniu wielkości wskaźnika uwzględniany jest wzrost cen towarów i usług konsumpcyjnych dla danego województwa na podstawie danych z ostatnich 6 miesięcy<sup>5</sup>.

Wskaźnik przeliczeniowy, ogłaszany w formie Obwieszczenia Wojewody, ustalany jest na okres 6 miesięcy dla województwa (z wyłączeniem miasta wojewódzkiego) oraz dla miasta wojewódzkiego.

Wykr. 35. Wskaźnik przeliczeniowy kosztu odtworzenia 1m<sup>2</sup> powierzchni użytkowej budynków mieszkalnych



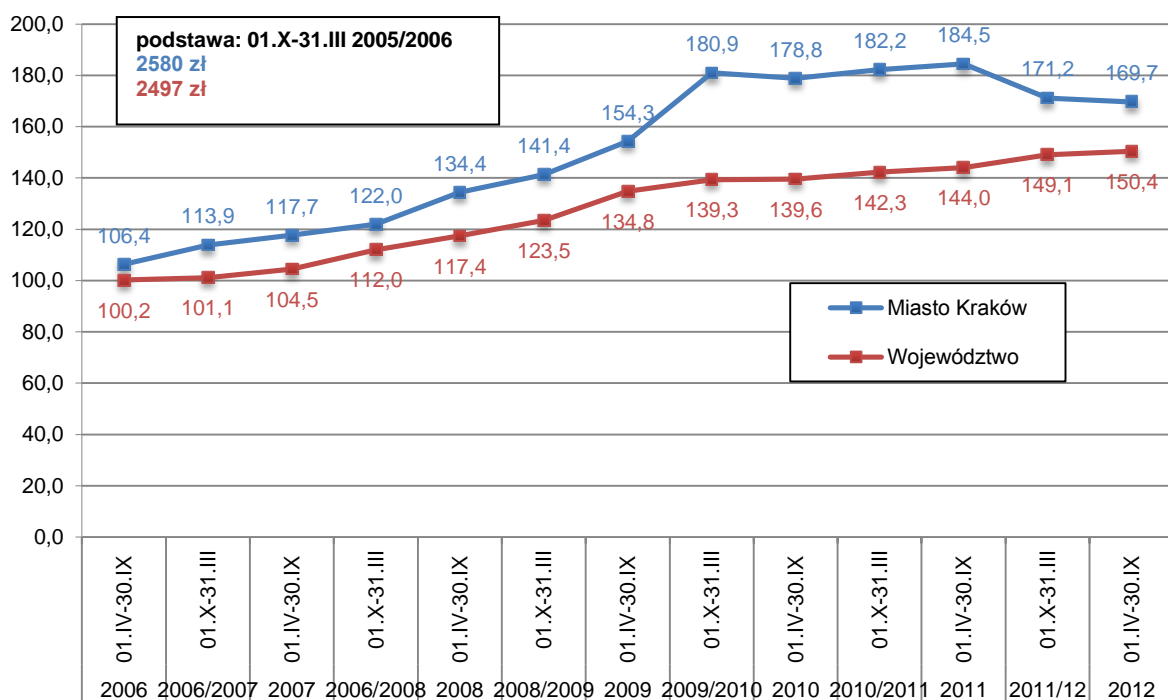
Źródło: Opracowanie własne na podstawie obwieszczeń Wojewody Małopolskiego

<sup>5</sup> Źródło: Mazowiecki Urząd Wojewódzki

W dwóch województwach: pomorskim (4106,00 zł) i kujawsko-pomorskim (3823,00 zł), powyższy wskaźnik przyjmował wartości wyższe niż w województwie małopolskim, dla którego wynosił 3756,00 zł. Natomiast w przypadku miasta wojewódzkiego - Krakowa wskaźnik ten wynosił 4377,00 zł, dając mu 6 pozycję w skali kraju.

W stosunku do poprzedniego okresu wskaźnik ten wzrósł dla województwa o 0,9%, natomiast dla miasta Krakowa spadł o 0,9%. Podobną sytuację odnotowane jeszcze innym mieście wojewódzkim - Olsztynie. Spadkowi wielkości wskaźnika przeliczeniowego kosztu odtworzenia 1 m<sup>2</sup> odpowiednio o 5,2% towarzyszył wzrost wielkości wskaźnika dla województwa o 1,2%.

**Wykr. 36. Dynamika wskaźnika przeliczeniowego kosztu odtworzenia 1m<sup>2</sup> powierzchni użytkowej budynków mieszkalnych**



Źródło: Opracowanie własne na podstawie obwieszczeń Wojewody Małopolskiego

Wskaźnik przeliczeniowy kosztu odtworzenia 1 m<sup>2</sup> powierzchni użytkowej budynku dla województwa małopolskiego od 2005 do 30 września 2012 roku systematycznie rośnie. Natomiast w przypadku miasta Krakowa w latach 2005 – 2009 rósł, a w okresie od 2009 r. do września 2012 r. podlegał pewnym wahaniom. Większą dynamiką wzrostu cechował się wskaźnik dla Krakowa, w szczególności w okresie 2009/2010 w stosunku do okresu 2009, kiedy to jego dynamika wzrosła o 26,6 pkt.proc. Natomiast w następnym okresie dynamika

wzrostu uległa zahamowaniu przyjmując wielkość 178,8% z poziomu 180,9%. W przypadku wskaźnika na poziomie województwa jego dynamikę cechuje systematyczny, równomierny wzrost (wykres 36).

## Rozdział 9. Turystyka

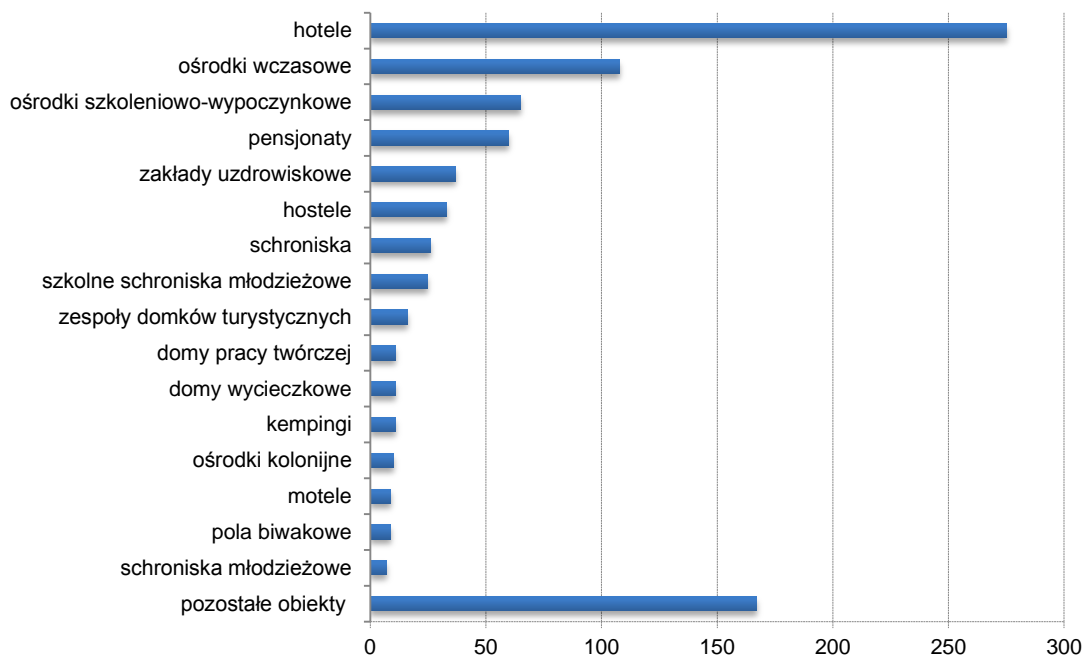
Województwo małopolskie jest jednym z najbardziej atrakcyjnych turystycznie rejonów Polski. Świadczyć o tym może fakt, że w 2011 roku ponad 3 miliony turystów skorzystało z noclegów w tym województwie – co stanowiło 14,6% turystów w całym kraju. Jedynie w województwie mazowieckim odnotowano większą liczbę turystów korzystających z noclegów.

### Obiekty zbiorowego zakwaterowania

Według stanu z lipca 2011 roku w województwie małopolskim funkcjonowało 880 obiektów zbiorowego zakwaterowania co stanowiło 12,5% obiektów w całym kraju.

W strukturze małopolskich obiektów zbiorowego zakwaterowania dominują hotele – stanowią one 31,3% ogólnej liczby obiektów. Istotny udział mają również ośrodki wczasowe (12,3%), ośrodki szkoleniowo-wypoczynkowe (7,4%), pensjonaty (6,8%), a także zakłady uzdrowiskowe (4,2%).

**Wykr. 37. Struktura obiektów zbiorowego zakwaterowania w województwie małopolskim (stan w lipcu 2011)**



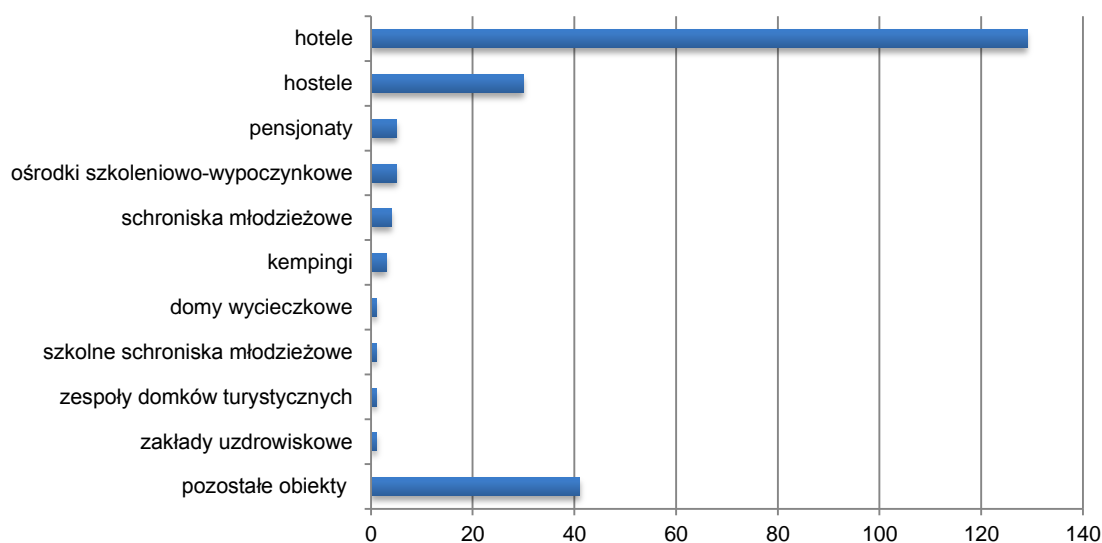
Źródło: Opracowanie własne

W samym natomiast Krakowie struktura przedstawiała się inaczej. Również w ogólnej liczbie obiektów zbiorowego zakwaterowania dominowały hotele – 58,4%. Istotny udział



miały też hostele – 13,6%. Natomiast pozostałe rodzaje obiektów występowały nielicznie, lub w ogóle nie znajdowały się w stolicy województwa.

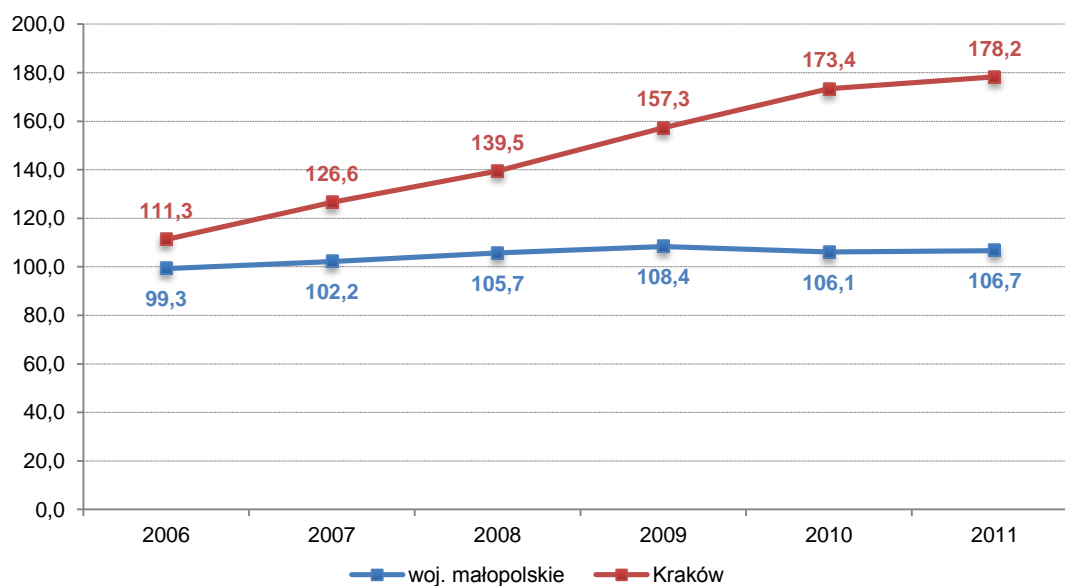
**Wykr. 38. Struktura obiektów zbiorowego zakwaterowania w Krakowie (stan w lipcu 2011)**



Źródło: Opracowanie własne

W porównaniu do lipca 2010 roku liczba obiektów zbiorowego zakwaterowania wzrosła w województwie o 0,6%. Na przestrzeni ostatnich lat ich liczba nieznacznie wzrastała. Szybkie tempo wzrostu liczby obiektów zbiorowego zakwaterowania obserwowano natomiast w samym Krakowie. W porównaniu do roku 2005 liczba obiektów w stolicy regionu wzrosła o 78,2%.

**Wykr. 39. Dynamika liczby obiektów zbiorowego zakwaterowania**

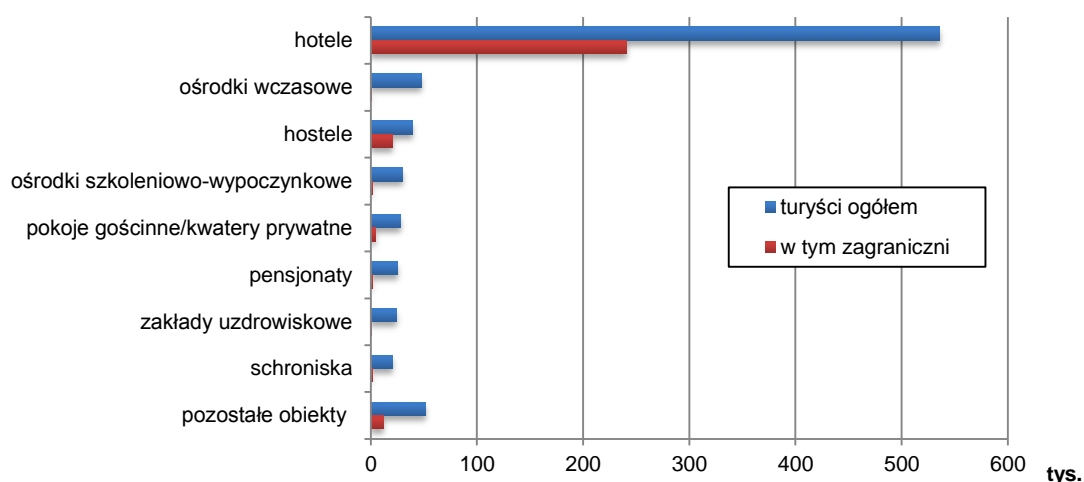


Źródło: Opracowanie własne

## Wykorzystanie obiektów zbiorowego zakwaterowania

Liczba turystów korzystających z noclegów w województwie małopolskim w II kwartale 2012 roku wyniosła 891,4 tys. W porównaniu do analogicznego kwartału roku 2011 liczba korzystających z noclegów wzrosła o 8,0 %. Najczęściej turyści korzystali z noclegów w hotelach (podobnie turyści zagraniczni). W strukturze wykorzystania noclegów w obiektach zbiorowego zakwaterowania udział hoteli wynosił w II kwartale 2012 roku 60,1%. Zauważalny był również udział ośrodków wczasowych (5,4% korzystających), pokoi gościnnych/kwater prywatnych (3,1%) i pensjonatów (2,8%). Spośród wszystkich turystów zagranicznych korzystających z noclegów w naszym województwie aż 80,5% wybrało noclegi w hotelach. Drugim w kolejności wybieranym miejscem zakwaterowania były hostele (6,7% korzystających).

**Wykr. 40. Korzystający z obiektów zbiorowego zakwaterowania w województwie małopolskim w II kwartale 2012 r.**



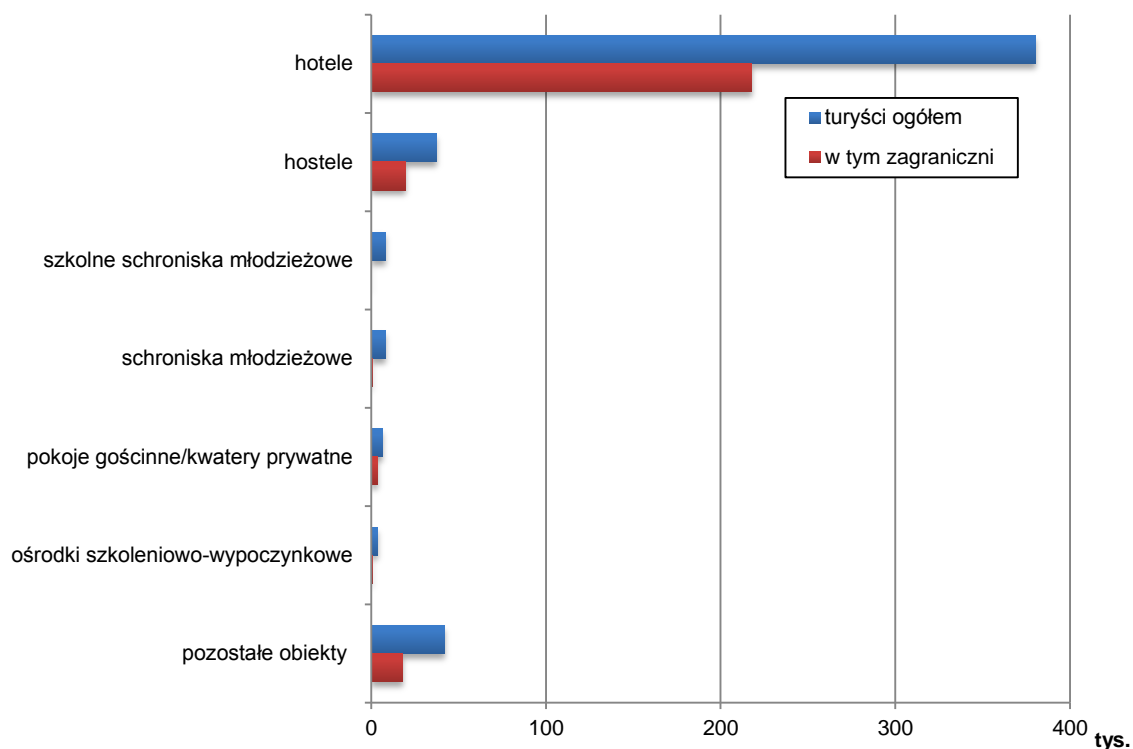
Źródło: Opracowanie własne

W Krakowie struktura wykorzystania obiektów zbiorowego zakwaterowania przejawiała jeszcze większą dominację noclegów hotelowych. Ogółem liczba korzystających z noclegów w Krakowie w II kwartale 2012 roku wyniosła 485,1 tys. Była więc większa o 4,6% od liczby korzystających w analogicznym kwartale roku 2011.

Z noclegów w hotelach skorzystało w analizowanym okresie 380,2 tys. turystów co stanowiło 78,4% z wszystkich turystów korzystających z noclegów w Krakowie. Wśród

turystów zagranicznych udział hoteli był jeszcze większy i wynosił 83,6%. Wśród ogółu turystów (jak i turystów zagranicznych) nocujących w Krakowie popularne były również hostele – udział korzystających kolejno 7,7% i 7,5%.

**Wykr. 41. Korzystający z obiektów zbiorowego zakwaterowania w Krakowie w II kwartale 2012 r.**



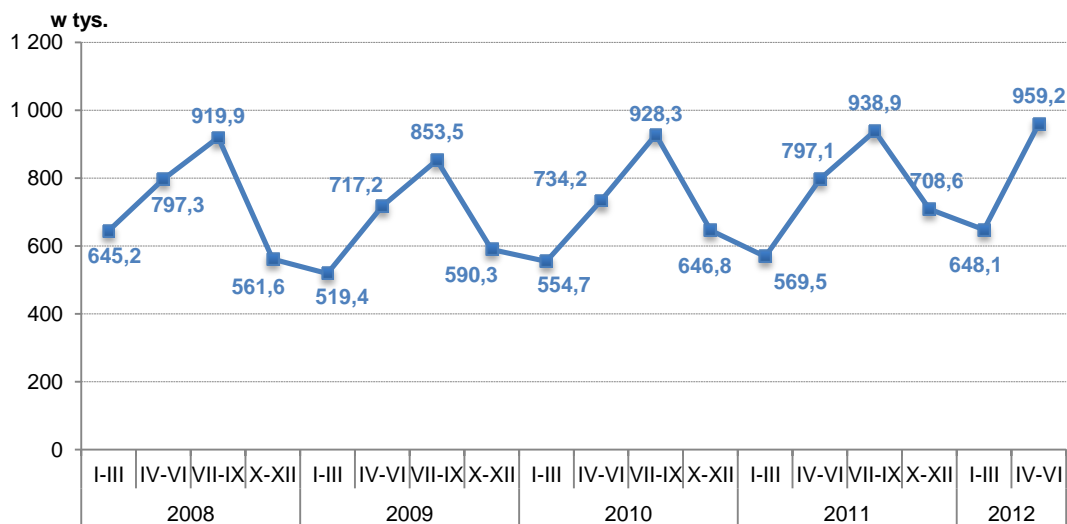
Źródło: Opracowanie własne

### Ruch pasażerski na MPL Kraków-Balice

W drugim kwartale 2012 roku ruch pasażerski na lotnisku w Balicach wyniósł 959,2 tys. obsługanych pasażerów. Wielkość ta była o 20,3% wyższa niż w analogicznym kwartale roku 2011.

Od kilku kwartałów liczba pasażerów obsługiwanych przez port w Balicach systematycznie rośnie. W natężeniu ruchu pasażerskiego można zaobserwować sezonowość przejawiającą się w zwiększonym natężeniu tego ruchu w drugim, a zwłaszcza trzecim kwartale.

**Wykr. 42. Ruch pasażerski na MPL Kraków-Balice**



Źródło: Opracowanie własne

## Spis tablic

Tabl. 1. Podmioty gospodarki narodowej zarejestrowane w rejestrze REGON w województwie małopolskim (stan na koniec okresu).....	5
Tabl. 2. Nowo zarejestrowane i wyrejestrowane podmioty gospodarki narodowej w województwie małopolskim.....	6
Tabl. 3. Przeżywalność podmiotów w kolejnych latach aktywności na rynku w województwie małopolskim.....	10
Tabl. 4. Dynamika produkcji sprzedanej przemysłu wg sekcji.....	23
Tabl. 5. Przeciętne miesięczne wynagrodzenie brutto w sektorze przedsiębiorstw w województwie małopolskim.....	33
Tabl. 6. Przeciętne ceny detaliczne wybranych towarów i usług konsumpcyjnych w czerwcu w województwie małopolskim.....	40

### Spis wykresów

Wykr. 1. Dynamika liczby podmiotów gospodarki narodowej zarejestrowanych w województwie małopolskim (stan na koniec okresu, podstawa stała: I-III 2007 = 100) .....	7
Wykr. 2. Dynamika liczby podmiotów gospodarki narodowej zarejestrowanych w województwie małopolskim według sektorów własności (stan na koniec okresu, podstawa stała: I-III 2007 = 100) .....	7
Wykr. 3. Wskaźnik przeżycia pierwszego roku działalności dla podmiotów gospodarczych w województwie małopolskim.....	8
Wykr. 4. Funkcja przeżycia podmiotów gospodarczych na rynku w województwie małopolskim ogółem oraz w miastach na prawach powiatu.....	9
Wykr. 5. Podmioty gospodarki narodowej w województwie małopolskim według wieku (wiek podmiotów według daty powstania; stan na 31.XII.2011) .....	12
Wykr. 6. Przychody netto ze sprzedaży produktów, towarów i materiałów w wybranych sekcjach PKD w I półroczu 2012 r.....	14
Wykr. 7. Wynik finansowy brutto w województwie małopolskim w wybranych sekcjach PKD w I półroczu 2012 r. ....	15
Wykr. 8. Wskaźniki rentowności ze sprzedaży produktów, towarów i materiałów, obrotu brutto i netto. ....	16
Wykr. 9. Przedsiębiorstwa wykazujące zysk netto. ....	16
Wykr. 10. Nakłady inwestycyjne w województwie małopolskim (w cenach bieżących). Wzrost/spadek w stosunku do analogicznego okresu roku poprzedniego w % .....	17
Wykr. 11. Struktura nakładów inwestycyjnych na środki trwałe (w cenach bieżących) w I półroczu 2012 r. ....	18
Wykr. 12. Struktura nakładów inwestycyjnych według sekcji PKD w I półroczu 2012 r. ....	19
Wykr. 13. Nakłady inwestycyjne w wybranych sekcjach PKD w województwie małopolskim w I półroczu 2012 r. (w cenach bieżących). Wzrost/spadek w stosunku do analogicznego okresu roku poprzedniego w % .....	20
Wykr. 14. Dynamika produkcji sprzedanej przemysłu (analogiczny okres roku poprzedniego=100).....	21

Wykr. 15. Struktura produkcji sprzedanej przemysłu w I półroczu 2012 r. ....	22
Wykr. 16. Dynamika produkcji sprzedanej budownictwa (analogiczny okres roku poprzedniego=100).....	24
Wykr. 17. Dynamika przeciętnego miesięcznego zatrudnienia w sektorze przedsiębiorstw w województwie małopolskim (podstawa stała: analogiczny okres roku 2007=100). ....	26
Wykr. 18. Bezrobocie rejestrowane w województwie małopolskim.....	28
Wykr. 19. Dynamika liczby ofert pracy dla bezrobotnych w urzędach pracy w województwie małopolskim (podstawa stała: I-III 2006) .....	28
Wykr. 20. Udział poszczególnych krajów w ogólnym wywozie/eksporcie województwa małopolskiego w IV kwartale 2011 r. ....	29
Wykr. 21. Stopa bezrobocia rejestrowanego w Polsce i województwie małopolskim.....	30
Wykr. 22. Stopa bezrobocia rejestrowanego w II kwartale 2012 r. w województwie małopolskim według powiatów (stan w końcu okresu) .....	30
Wykr. 23. Przeciętne miesięczne wynagrodzenie brutto w sektorze przedsiębiorstw w Polsce i w województwie małopolskim.....	32
Wykr. 24. Dynamika przeciętnego miesięcznego wynagrodzenia brutto w sektorze przedsiębiorstw w województwie małopolskim (przeciętne miesięczne 2007 = 100) .....	33
Wykr. 25. Przeciętne miesięczne wynagrodzenie brutto w sektorze przedsiębiorstw w województwie małopolskim według sektorów własności.....	34
Wykr. 26. Przeciętne miesięczne wynagrodzenie brutto w okresie styczeń –czerwiec 2012 r. w sektorze przedsiębiorstw w województwie małopolskim według sekcji PKD .....	35
Wykr. 27. Wskaźnik cen towarów i usług konsumpcyjnych w województwie małopolskim i w Polsce (poprzedni kwartał = 100).....	36
Wykr. 28. Dynamika sprzedaży detalicznej towarów w województwie małopolskim (podstawa stała I 2008 = 100) .....	37
Wykr. 29. Przeciętne miesięczne ceny detaliczne wybranych towarów i usług konsumpcyjnych z grupy <i>Żywność i napoje bezalkoholowe i Transport</i> w czerwcu .....	38
Wykr. 30. Przeciętne miesięczne ceny detaliczne wybranych towarów i usług konsumpcyjnych z grupy <i>Mieszkanie, Zdrowie oraz Rekreacja i kultura</i> w czerwcu .....	39

Wykr. 31. Dynamika liczby mieszkań oddanych do użytkowania w województwie małopolskim (podstawa stała: I-III 2006= 100).....	41
Wykr. 32. Liczba mieszkań oddanych do użytkowania w województwie małopolskim.....	42
Wykr. 33. Przeciętna powierzchnia użytkowa mieszkań oddanych do użytkowania w Polsce i województwie małopolskim.....	43
Wykr. 34. Przeciętna powierzchnia użytkowa mieszkań oddanych do użytkowania w II kwartale 2012 r. w województwie małopolskim według powiatów.....	44
Wykr. 35. Wskaźnik przeliczeniowy kosztu odtworzenia 1m <sup>2</sup> powierzchni użytkowej budynków mieszkalnych .....	45
Wykr. 36. Dynamika wskaźnika przeliczeniowego kosztu odtworzenia 1m <sup>2</sup> powierzchni użytkowej budynków mieszkalnych .....	46
Wykr. 37. Struktura obiektów zbiorowego zakwaterowania w województwie małopolskim (stan w lipcu 2011).....	48
Wykr. 38. Struktura obiektów zbiorowego zakwaterowania w Krakowie (stan w lipcu 2011).....	49
Wykr. 39. Dynamika liczby obiektów zbiorowego zakwaterowania .....	49
Wykr. 40. Korzystający z obiektów zbiorowego zakwaterowania w województwie małopolskim w II kwartale 2012 r. ....	50
Wykr. 41. Korzystający z obiektów zbiorowego zakwaterowania w Krakowie w II kwartale 2012 r.....	51
Wykr. 42. Ruch pasażerski na MPL Kraków-Balice .....	52





Urząd Statystyczny  
w Krakowie



**Małopolski Ośrodek Badań Regionalnych - Twoje centrum wiedzy informacyjnej, analitycznej oraz metodycznej o regionie!**

*Cechuj nas: profesjonalizm i rzetelność w przygotowywaniu i przekazywaniu wyczerpujących informacji o naszym regionie.*

*Jesteśmy najbardziej aktualnym i sprawdzonym źródłem informacji.*

*Za naszymi publikacjami stoją lata doświadczeń Urzędu Statystycznego w Krakowie.*



- Inicjowanie i prowadzenie systematycznych analiz sytuacji społecznej, gospodarczej i rodowiskowej w regionie

- Prowadzenie badań, promocji i rozpowszechniania wyników informacji w zakresie tematów istotnych z punktu widzenia problematyki regionalnej

- Prowadzenie monitoringu bezpośredniego koniunktury gospodarczej w regionie

- Przygotowanie raportów analitycznych i publikacji wojewódzkich o sytuacji społeczno-gospodarczej oraz opracowania o szczególnie istotnych zjawiskach

- Aktywna obsługa informacyjna oraz współpraca z instytucjami i organizacjami odpowiedzialnymi za projektowanie i realizację polityki regionalnej

- Obsługa informacyjna mediów, współpraca ze sferą nauki, administracji publicznej i samorządowej

Jesteśmy w stanie dostarczyć informacje według indywidualnych potrzeb Odbiorcy – z dowolnej dziedziny i w dowolnym przekroju!



**Małopolski Ośrodek Badań Regionalnych**  
Urząd Statystyczny w Krakowie  
ul. Kazimierza Wyki 3, 31-223 Kraków  
Kierownik: Monika Wałaszek  
tel. 123610155, 123610249  
e-mail: obr\_krk@stat.gov.pl

**Informatorium Danych Statystycznych**  
tel. 123610151, 123610150  
e-mail: sekretariatuskrrk@stat.gov.pl