



URZĄD STATYSTYCZNY W KRAKOWIE

Informacja sygnałna

Data opracowania - styczeń 2004 r.

Kontakt: e-mail: sekretariatUSKRK@stat.gov.pl
tel. (0-12) 415-38-84

Internet: <http://www.stat.gov.pl/urzedy/krak>

POWSZECHNY SPIS ROLNY 2002

**SYSTEMATYKA I CHARAKTERYSTYKA
GOSPODARSTW ROLNYCH
W WOJEWÓDZTWIE MAŁOPOLSKIM**

Styczeń 2004

Nr 2

Opracowanie powstało na podstawie wyników Powszechnego Spisu Rolnego 2002 r. i dotyczy systematyki i charakterystyki gospodarstw rolnych województwa małopolskiego dokonanej według grup obszarowych gospodarstw oraz według powiatów.

Dominującym sposobem gospodarowania w województwie małopolskim były **gospodarstwa indywidualne**, których w 2002 roku było 373506. Zajmowały one 758627 ha użytków rolnych. Stanowiły 99,9% wszystkich gospodarstw rolnych w Małopolsce i obejmowały 96,8% całkowitej powierzchni jej użytków rolnych. Średnia wielkość gospodarstwa indywidualnego wynosiła 2,50 ha (w Polsce 5,73 ha), co dawało Małopolsce przedostatnią lokatę w kraju w zakresie tej cechy. W przekroju terytorialnym największe średnie gospodarstwa zlokalizowane były w północnej, najbardziej produkcyjnej rolniczo części województwa, tj. w powiatach: miechowski (5,45 ha), proszowickim (4,57 ha), dąbrowskim (3,96 ha). Najmniejsze gospodarstwa stwierdzono natomiast w powiatach: chrzanowskim (0,87 ha), m. Nowy Sącz (1,20 ha), m. Kraków (1,25 ha) i wielickim (1,42 ha). Średnia powierzchnia użytków rolnych w jednym gospodarstwie województwa małopolskiego wynosiła tylko 2,03 ha i była to 15 lokata na 16 województw (w Polsce przeciętna powierzchnia użytków rolnych wynosiła 5,07 ha).

**ŚREDNIA POWIERZCHNIA UŻYTKÓW ROLNYCH
W GOSPODARSTWACH INDYWIDUALNYCH**



Najmniejsze gospodarstwa indywidualne, z grupy obszarowej poniżej 1 ha użytków rolnych, stanowiły 42,0% tych gospodarstw w województwie (w Polsce 33,4%). Gospodarstwa o powierzchni UR 1-2 ha stanowiły 23,7% (w Polsce 17,6%), gospodarstwa z grupy obszarowej 2-3 ha oraz 3-5 ha UR stanowiły po 13,0% (w Polsce odpowiednio 9,6% i 11,9%), gospodarstwa o powierzchni 5-10 ha UR obejmowały 7,0% ogólnej liczby gospodarstw indywidualnych (w Polsce 14,6%), gospodarstwa liczące 10-15 ha UR stanowiły tylko 1,0% (w Polsce 6,2%), a gospodarstwa największe, o powierzchni użytków rolnych powyżej 15 ha stanowiły zaledwie 0,4% ogólnej liczby gospodarstw indywidualnych (w Polsce 6,7%). W układzie powiatowym największy udział gospodarstw o powierzchni poniżej 1 ha UR w ogólnej liczbie gospodarstw był w powiatach: chrzanowskim (78,4%), m. Nowy Sącz (71,6%), m. Tarnów (69,1%) i oświęcimskim (66,0%). Największy udział gospodarstw największych, o powierzchni UR powyżej 15 ha, był w powiatach: miechowskim (4,2%), proszowickim (1,6%) i dąbrowskim (1,2%).

Grunty gospodarstw małopolskich to **ziemie dobrej jakości**. Ponad 45% małopolskich gospodarstw indywidualnych posiadało użytki rolne o najwyższym wskaźniku jakości: 1,0 i więcej (w Polsce 36,1%). Najwięcej gospodarstw z gruntami o tym wskaźniku było w gospodarstwach najmniejszych, o powierzchni UR poniżej 1 ha (60,0%) i w największych, powyżej 15 ha UR (59,4%), najmniej w gospodarstwach z grupy obszarowej 3-5 ha (31,0%).

Co czwarte gospodarstwo indywidualne składało się z 4 i więcej **odrębnych działek**, w tym 7,0% składało się z co najmniej 10 działek. W Polsce tak bardzo rozdrobnionych gospodarstw (10 i więcej działek) było tylko 4,0%. Udział najbardziej rozdrobnionych gospodarstw wzrastał od 0,3% w grupie obszarowej poniżej 1 ha użytków rolnych, poprzez 18,3% w grupie obszarowej 5-10 ha, 21,4% w grupie 10-15 ha do 39,5% w grupie gospodarstw największych ponad 15 ha UR. W blisko 66% gospodarstw **odległość od siedziby gospodarstwa** do najdalej położonej działki przekraczała 2 km, w tym w 5,8% przekraczała 5 km. Także pod względem tej cechy najmniejszy udział, zaledwie 3,0%, miały gospodarstwa najmniejsze. W grupie obszarowej gospodarstw 5-10 ha było to 12,3%, w grupie 10-15 ha 18,6% a w grupie gospodarstw największych, o powierzchni ponad 15 ha UR, udział gospodarstw, których siedlisko oddalone było od najdalszej działki o ponad 5 km przekraczał 30%.

Tylko 2,3 tysiąca gospodarstw indywidualnych w województwie prowadziło w 2002 roku **rachunkowość rolną**. Stanowiło to zaledwie 0,6% ogólnej liczby tych gospodarstw. Odsetek gospodarstw prowadzących księgi rachunkowe wyraźnie wzrastał w miarę zwiększania się powierzchni gospodarstwa; od 0,2% w gospodarstwach najmniejszych (do 1 ha UR), poprzez 2,2% w grupie 5-10 ha aż do 17,4% gospodarstw o powierzchni większej jak 15 ha UR.

Działalność rolniczą prowadziło tylko 69,6% gospodarstw indywidualnych (w Polsce średnio 74,2%), w tym 27,2% prowadziło ją wyłącznie na własne potrzeby. Łącznie prawie 58% gospodarstw w ogóle nie produkowało na rynek. Najwyższy udział gospodarstw nieprowadzących działalności rolniczej był w grupie gospodarstw najmniejszych, poniżej 1 ha UR i wynosił 48,7%. Najmniej takich gospodarstw było w grupie obszarowej 10-15 ha UR – zaledwie 4,1%. W grupie 3-5 ha stanowiły one 9,9%, a w grupie 5-10 ha UR 6,0%. Największy udział gospodarstw prowadzących działalność rolniczą był w powiatach: proszowickim (96,6%), miechowskim (93,6%), dąbrowskim (86,0%) i tarnowskim (83,5%).

Wśród małopolskich gospodarstw indywidualnych **sprzedających swoją produkcję rolniczą na rynek** dwie trzecie (65,2%) szacowało wartość produkcji sprzedanej na symbolicznym poziomie, poniżej 3 tys. zł rocznie. Najwyższy udział takich gospodarstw, ponad 94%, był w najmniejszej grupie obszarowej. W grupie 5-10 ha stanowił 23,7%, w grupie 10-15 ha wynosił 6,8% a w grupie gospodarstw największych, o powierzchni UR powyżej 15 ha, było takich gospodarstw zaledwie 3,3%.

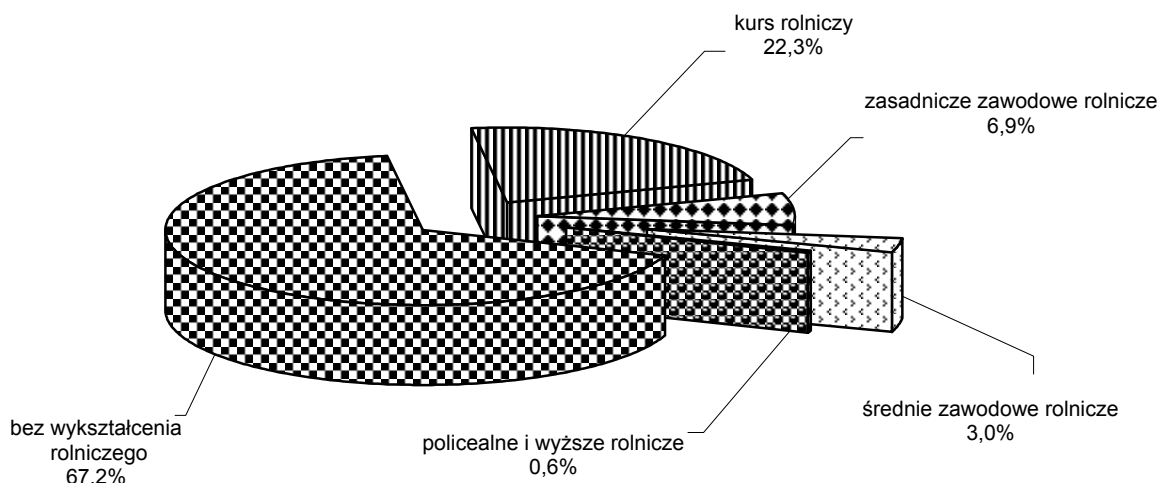
Działalność pozarolniczą prowadziło 12,9% gospodarstw indywidualnych (w Polsce 12,3%).

Blisko 60% **użytkowników gospodarstw indywidualnych** stanowili mężczyźni. Najmniej użytkowników – mężczyzn, tylko 54,1%, stwierdzono w grupie obszarowej gospodarstw poniżej 1ha UR. Najwięcej, prawie 87%, w grupie obszarowej 10-15 ha UR. Blisko 42% mężczyzn będących użytkownikami gospodarstw nie ukończyło 45 lat, kolejne 27,2%, to mężczyźni w wieku 45-54 lat, a 30,9% ukończyło 55 lat, w tym 15,0% przekroczyło 65 lat. Kobiety były użytkownikami przede wszystkim małych gospodarstw. Wśród użytkowników - kobiet aż 42,0% ukończyło już 55 lat, a w tym 25,3% było w wieku ponad 65 lat.

Spośród użytkowników gospodarstw indywidualnych 97,0% bezpośrednio **kierowało produkcją** w swoim gospodarstwie. Blisko 59% kierujących prowadziło swoje gospodarstwo ponad 10 lat, w tym 35,6% ponad 20 lat.

Tylko 32,8% kierujących gospodarstwami indywidualnymi posiadało **wykształcenie rolnicze**, ale 68,0% wśród nich miało ukończony zaledwie kurs rolniczy. Średnim lub wyższym wykształceniem rolniczym legitymowało się 10,9% wśród posiadających wykształcenie rolnicze, czyli zaledwie 3,6% ogółu kierujących gospodarstwami indywidualnymi.

GOSPODARSTWA INDYWIDUALNE WEDŁUG POZIOMU WYKSZTAŁCENIA ROLNICZEGO OSOBY KIERUJĄCEJ



Spośród 373,5 tys. małopolskich gospodarstw indywidualnych 99,8% posiadało użytki rolne, 32,3% lasy i grunty leśne. Wśród 372,8 tys. gospodarstw posiadających **użytki rolne** 88,1% miało grunty orne (w tym 62,9% prowadziło na nich uprawy), 8,8% posiadało sady, 54,0% łąki trwałe, a 17,4% pastwiska trwałe. Najwyższy udział użytków rolnych w ogólnej powierzchni gospodarstw odnotowano w powiatach: proszowickim (93,6%) i miechowskim (92,8%) oraz w gorlickim (84,5%) i tatrzańskim (83,8%). Najwyższy udział **lasów i gruntów leśnych** w ogólnej powierzchni gospodarstw odnotowano w powiecie suskim (28,4%) i limanowskim (26,4%) oraz w powiecie bocheńskim (14,4%).

Najwyższy udział **sadów** w ogólnej powierzchni użytków rolnych odnotowano w gospodarstwach powiatu limanowskiego (5,3%) i w m. Tarnów (4,6%).

Odłogi i ugory stanowiły 26,3% gruntów ornych w gospodarstwach indywidualnych i był to jeden z najwyższych wskaźników w kraju. Średnio w Polsce udział odłogów i ugorów wynosił 16,0% powierzchni gruntów ornych. Najwyższy udział odłogów i ugorów w ogólnej powierzchni gruntów ornych stwierdzono (poza powiatami miejskimi) w powiatach: chrzanowskim (67,1%), tatrzańskim (54,9%) i suskim (50,4%).

Ponad 234 tys. gospodarstw indywidualnych w Małopolsce, tj. blisko 63% ich ogółu posiadało powierzchnie **pod zasiewami** (w Polsce 68,8%). Średnio na jedno gospodarstwo przypadało 1,58 ha powierzchni zasianej (w Polsce trzykrotnie więcej, tj. 4,81 ha). Z ogólnej ilości gospodarstw posiadających grunty pod zasiewami najliczniejszą była grupa obszarowa 2-5 ha UR. Grupowała ona 34,2% gospodarstw i 142,0 tys. ha zasiewów, czyli 38,2% powierzchni zasiewów. W gospodarstwach najmniejszych, poniżej 1 ha UR, stanowiących 28,4% gospodarstw uprawiano 5,4% całej powierzchni pod zasiewami.

Uprawę zbóż prowadziło w województwie małopolskim 191,2 tys. gospodarstw indywidualnych, tj. 51,2% ich ogółu. Przeciętnie w jednym gospodarstwie rośliny zbożowe uprawiano na powierzchni 1,30 ha (w Polsce 4,52 ha). Prawie 115 tys. gospodarstw (czyli 60,4% gospodarstw posiadających uprawy roślin zbożowych) uprawiało zboża na powierzchni nie przekraczającej 1 ha (w Polsce 31,5%). Najwięcej takich gospodarstw było w grupie obszarowej 1-2 ha UR (37,8%). Plantacje towarowe zbóż, o powierzchni przekraczającej 5 ha upraw, prowadziło tylko 6,4 tys. małopolskich gospodarstw, czyli zaledwie 3,3% uprawiających zboża (w kraju ten odsetek wynosił prawie 26%). Prawie 48% z nich to gospodarstwa z grupy obszarowej 5-10 ha użytków rolnych. Najwyższy udział upraw roślin zbożowych w zasiewach ogółem odnotowano w powiatach: oświęcimskim (79,5%), wielickim (76,7%) i w powiecie wadowickim (71,1%). Największą powierzchnię upraw odnotowano natomiast w powiatach: krakowskim (29,9 tys. ha), tarnowskim (29,7 tys. ha) i miechowskim (29,0 tys. ha).

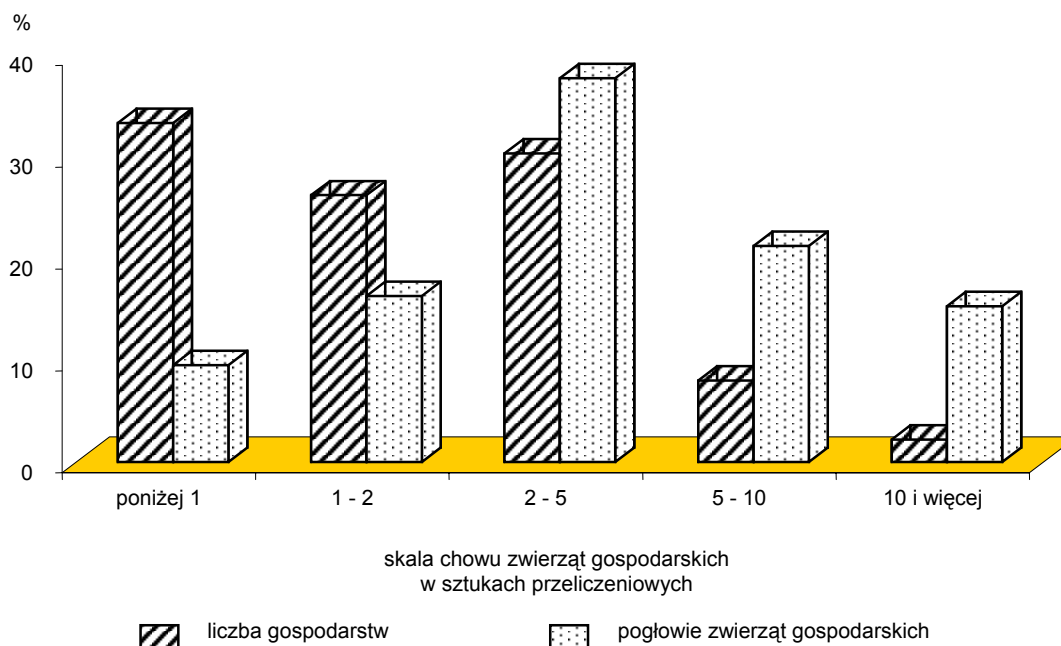
Uprawę ziemniaków prowadziło 206,6 tys. gospodarstw indywidualnych, tj. 55,3% tych gospodarstw na łącznej powierzchni 63,2 tys. ha. Jedno gospodarstwo uprawiające ziemniaki posiadało przeciętnie plantację o powierzchni 31 arów (w Polsce średnio 51 arów). Uprawą ziemniaków zajmowały się przede wszystkim małe i średnie gospodarstwa indywidualne, o powierzchni użytków rolnych do 10 ha. Skupiały one 92,3% wszystkich upraw ziemniaków, w tym gospodarstwa najmniejsze 11,1% powierzchni. W gospodarstwach dużych, o powierzchni powyżej 15 ha UR zlokalizowane było tylko 2,8% upraw ziemniaków. Duże powierzchnie uprawy ziemniaków, przekraczające 5 ha na 1 gospodarstwo rolne, zgrupowane były zaledwie w 85 gospodarstwach. Najwięcej ziemniaków uprawiano w powiatach: tarnowskim (8,1 tys. ha), krakowskim (7,0 tys. ha) i nowosądeckim (5,4 tys. ha). Najwyższy udział w ogólnej powierzchni zasiewów miała uprawa ziemniaków w powiatach: nowotarskim (27,9%) i suskim (27,6%) oraz w powiecie chrzanowskim (23,8%) i brzeskim (19,2%).

Uprawy przemysłowe w gospodarstwach indywidualnych prowadziło 1989 gospodarstw na powierzchni 3,4 tys. ha. Największe powierzchnie uprawy roślin przemysłowych zlokalizowane były w powiatach: proszowickim (967 ha) i miechowskim (643 ha). W gospodarstwach o powierzchni użytków rolnych powyżej 15 ha uprawiających rośliny przemysłowe skupione było 52,6% powierzchni tych upraw. W gospodarstwach o powierzchni do 5 ha użytków rolnych uprawiano tylko 10,3% wszystkich roślin przemysłowych.

Powierzchnię 16576 ha pod **warzywami** jaką zajmowały gospodarstwa indywidualne uprawiało 67886 gospodarstw. Średnio na jedno z tych gospodarstw przypadało 24 ary powierzchni pod warzywami (w Polsce 27 arów). Uprawą warzyw zajmowały się głównie gospodarstwa z grup obszarowych 3-10 ha UR. Stanowiły one jedną czwartą liczby gospodarstw zajmujących się produkcją warzyw gruntowych, ale prowadziły tę działalność na powierzchni 9,1 tys. ha stanowiącej 55% ogólnej powierzchni przeznaczonej pod uprawę warzyw. Ponad 40% gospodarstw zajmujących się uprawą warzyw to gospodarstwa z najmniejszej grupy obszarowej. Uprawiały one warzywa na raczej symbolicznej średniej powierzchni - 6 arów. Najwięcej warzyw uprawiano w powiatach: proszowickim (5,3 tys. ha), krakowskim (4,5 tys. ha) i miechowskim (2,9 tys. ha). W tych trzech powiatach skupiło się prawie 77% powierzchni przeznaczonej pod uprawę warzyw gruntowych w całym województwie małopolskim.

Zwierzęta gospodarskie podstawowych gatunków utrzymywało w maju 2002 roku 134,6 tys. gospodarstw indywidualnych tj. 36,0% ogółu tych gospodarstw. Znajdowało się w nich 98,3% ogółu pogłowia bydła, 96,3% trzody chlewnej, 98,8% owiec, 99,6% kóz i 98,2% koni.

STRUKTURA LICZBY GOSPODARSTW INDYWIDUALNYCH I POGŁOWIA ZWIERZĄT GOSPODARSKICH W SZTUKACH PRZELICZENIOWYCH DUŻYCH WEDŁUG SKALI CHOWU



Chów bydła prowadziło 117,8 tys. gospodarstw indywidualnych tj. 31,5% ogółu tych gospodarstw (w Polsce 31,9%). W grupie gospodarstw najmniejszych, o powierzchni UR poniżej 1 ha, bydło utrzymywało tylko 4,5% gospodarstw. Najwyższy odsetek gospodarstw utrzymujących bydło odnotowano w grupie gospodarstw o powierzchni UR 10-15 ha, było to 79,8%. Najwięcej bydła, prawie 29% pogłowia, utrzymywano w gospodarstwach o powierzchni UR 3-5 ha. Na 1 gospodarstwo w województwie małopolskim utrzymujące bydło przypadało średnio 2,4 sztuki (w Polsce 5,6 szt.). Uwzględniając zarazem wielkość gospodarstw i skalę chowu bydła gospodarstwa najmniejsze, o powierzchni poniżej 1 ha, w zdecydowanej większości (80,2%) posiadały tylko jedną sztukę bydła. Także gospodarstwa o powierzchni 1-2 ha najczęściej (65,5%) utrzymywały tylko jedną sztukę bydła. Wśród gospodarstw o powierzchni powyżej 15 ha użytków rolnych największy odsetek (28,2%) charakteryzował się skalą chowu 5-9 sztuk bydła, ale 12,8% tych gospodarstw utrzymywało powyżej 20 sztuk bydła. W przekroju terytorialnym najczęściej bydła spisano w powiatach: nowotarskim (44,2 tys. sztuk) i nowosądeckim (32,7 tys. sztuk).

Krowy utrzymywało 109,9 tys. gospodarstw indywidualnych, tj. 29,4% ogółu tych gospodarstw (w Polsce 29,9%). Najwyższy odsetek gospodarstw utrzymujących krowy, wynoszący 77,9%, odnotowano w grupie gospodarstw o powierzchni 10-15 ha UR. Na 1 gospodarstwo utrzymujące krowy przypadało średnio 1,6 sztuki (w Polsce 3,1 szt.). Uwzględniając równocześnie wielkość gospodarstw i skalę chowu krów gospodarstwa najmniejsze, o powierzchni poniżej 1 ha, w zdecydowanej większości (93,6%) posiadały tylko jedną krowę. Także wśród gospodarstw o powierzchni 1-2 ha UR „jednokrowich” gospodarstw było zdecydowanie najczęściej (86,1%). Wśród gospodarstw o powierzchni powyżej 15 ha UR największy odsetek (22,3%) charakteryzował się skalą chowu 5-9 sztuk.

Chowem **trzody chlewnej** zajmowało się 65,0 tys. gospodarstw indywidualnych, czyli 17,4% ogółu tych gospodarstw (w Polsce 25,9%) i 48,3% gospodarstw utrzymujących zwierzęta gospodarskie (w Polsce 66,3%). Posiadały one łącznie 522,3 tys. sztuk świń. Na 1 gospodarstwo utrzymujące trzodę chlewną przypadało średnio 8,0 sztuk (w Polsce 22,7 szt.). Uwzględniając wielkość gospodarstw a zarazem skalę chowu trzody chlewnej, gospodarstwa najmniejsze, o powierzchni UR poniżej 1 ha, w połowie utrzymywały tylko jedną świnie i łącznie spisano w nich zaledwie 1,9% pogłowia trzody chlewnej. Wśród gospodarstw o powierzchni 1-2 ha UR tylko jedna świnia spisana została w 43,7% gospodarstw posiadających trzodę, ale łącznie gospodarstwa te utrzymywały blisko 6% pogłowia trzody. Najwięcej świń, bo 20,5% całego pogłowia spisano w gospodarstwach o powierzchni użytków rolnych 3-5 ha. Wśród gospodarstw o powierzchni powyżej 15 ha użytków rolnych największy odsetek (39,8%) charakteryzował się skalą chowu ponad 50 sztuk trzody, a w sumie w tych wysokoprodukcyjnych gospodarstwach utrzymywano 15,8% pogłowia trzody.

Chowem **loch** zajmowało się 21,5 tys. gospodarstw indywidualnych, czyli 5,8% ogółu tych gospodarstw (w Polsce 15,4%) i 16,0% gospodarstw posiadających zwierzęta gospodarskie (w Polsce 39,4%). Utrzymywały one łącznie 62,9 tys. loch. Na 1 gospodarstwo utrzymujące lochy przypadało średnio 2,9 sztuki (w Polsce 3,9 szt.). Najmniejsze gospodarstwa, o powierzchni UR nie przekraczającej 1 ha, w 69,1% utrzymywały tylko jedną lochę i spisano w nich zaledwie 0,9% całego pogłowia loch. W gospodarstwach o powierzchni 1-2 ha UR jedna locha spisana została w 60,1% tych gospodarstw. Najwięcej loch, bo 21,8% ogólnego ich pogłowia utrzymywały gospodarstwa o powierzchni 3-5 ha UR.

Chów **koni** prowadziło 26,3 tys. gospodarstw indywidualnych, tj. 7,0% ogólnej liczby tych gospodarstw (w Polsce 6,9%) i 19,5% gospodarstw utrzymujących zwierzęta gospodarskie (w Polsce 17,6%). Gospodarstwa te posiadały łącznie 32,7 tys. koni. Średnio na jedno gospodarstwo utrzymujące konie przypadało 1,2 sztuki (w Polsce 1,6%). Prawie 87% gospodarstw utrzymujących konie posiadało tylko jednego konia i gospodarstwa „jednokonne” skupiały prawie 70% pogłowia koni. Dwie sztuki posiadało 9,4% gospodarstw, trzy do dziewięciu koni spisano w 3,4% gospodarstw spośród wszystkich utrzymujących konie. W układzie powiatowym najwięcej koni, bo 4,7 tys. sztuk czyli 14,3% pogłowia spisano w powiecie nowosądeckim, 4,1 tys. sztuk, tj. 12,6% w powiecie tarnowskim i 3,4 tys. sztuk, tj. 10,5% w powiecie nowotarskim.

Owce stanowiły „małopolską specjalność” produkcji zwierzęcej. W województwie skupiła się jedna czwarta krajowego pogłowia tego gatunku. Chów owiec prowadziło tylko 4,9 tys. gospodarstw indywidualnych, czyli 1,3% tych gospodarstw (w Polsce 0,6%) i 3,6% gospodarstw w ogóle utrzymujących zwierzęta gospodarskie (w Polsce 1,6%). Gospodarstwa te posiadały łącznie 82,8 tys. owiec. Średnio na jedno gospodarstwo utrzymujące owce przypadało 17,0 sztuk (w Polsce 17,5 szt.). Najwięcej owiec, 24,8% pogłowia, spisano w gospodarstwach o powierzchni UR 5-10 ha. Wśród gospodarstw utrzymujących owce co trzecie posiadało tylko 1-4 sztuk tych zwierząt. Blisko 20% gospodarstw posiadało 5-9 sztuk owiec, ponad 20% gospodarstw posiadało 10-19 sztuk owiec. Również niewiele powyżej 20% gospodarstw posiadało 20-49 sztuk owiec, ale te gospodarstwa skupiały łącznie ponad 33% pogłowia. Gospodarstwa, które posiadały więcej niż 50 sztuk owiec stanowiły tylko 7,5% gospodarstw zajmujących się produkcją owczarską, ale skupiały prawie 40% pogłowia owiec. W przekroju terytorialnym najwięcej owiec spisano w gospodarstwach powiatów nowotarskiego (35,4 tys. sztuk) i tatrzańskiego (28,0 tys. szt.). Tylko te dwa powiaty skupiły 76,6% pogłowia owiec Małopolski.

W gospodarstwach indywidualnych utrzymywano 95,6% pogłowia **drobiu kurzego**. Drób kurzy posiadało 143,5 tys. gospodarstw indywidualnych, tj. 38,4% ogółu tych gospodarstw (w Polsce 37,5%). Utrzymywały one łącznie 8960 tys. sztuk. Średnio na jedno gospodarstwo utrzymujące ten drób przypadało 62 sztuki (w Polsce 150 szt.), a blisko połowę pogłowia stanowiły brojlery. Najwięcej drobiu kurzego, po 17,3%, spisano w gospodarstwach o powierzchni użytków rolnych 3-5 ha i 5-10 ha.

W przekroju terytorialnym produkcja drobiu kurzego skupiona była przede wszystkim w powiatach: krakowskim (1530 tys. sztuk, tj. 17,1%), bocheńskim (1200 tys. sztuk, tj. 13,4%) i tarnowskim (901 tys. sztuk, tj. 10,1%).

Blisko 70% małopolskich gospodarstw indywidualnych nie posiadało w 2002 roku na własność żadnej **siły pociągowej** (w Polsce 60,4%). Co czwarte posiadało wyłącznie ciągnik rolniczy (w Polsce 34,0%). Z koni, jako wyłącznej siły pociągowej, korzystało 3,5% gospodarstw (w Polsce 3,0%), a 2,2 % gospodarstw posiadało zarówno konie, jak i ciągniki rolnicze (w Polsce 2,6%). Wśród gospodarstw najmniejszych, o powierzchni użytków rolnych poniżej 1 ha, ponad 95% nie posiadało żadnej siły pociągowej, ciągniki posiadało 4,4% gospodarstw z tej grupy, konie jako jedyną siłę pociągową 0,4%, a zarówno konie jak i ciągniki 0,1%. W gospodarstwach o powierzchni UR powyżej 1 ha wraz ze wzrostem powierzchni wzrastał udział gospodarstw posiadających ciągniki jako jedyną siłę pociągową od 22,4% w grupie 1-2 ha, poprzez 53,8% w grupie 3-5 ha aż do 80,5% w grupie powyżej 15 ha UR.

Ciągniki posiadało 102,0 tys. gospodarstw indywidualnych, czyli 27,3% ich ogółu (w Polsce 36,6%). Spisano w nich 110,4 tys. sztuk ciągników rolniczych. Na 1 ciągnik rolniczy przypadało 6,9 ha UR (w Polsce 11,1 ha). Na 100 gospodarstw przypadało prawie 30 sztuk ciągników (w Polsce 46 sztuk). Udział gospodarstw posiadających ciągniki rolnicze wzrastał proporcjonalnie do wzrostu powierzchni ich użytków rolnych. W grupie gospodarstw o powierzchni 1-2 ha użytków rolnych ciągniki rolnicze posiadało 22,9% gospodarstw, w grupie 3-5 ha 59,8% gospodarstw, w grupie powyżej 10-15 ha UR 91,1% gospodarstw, a najwyższy wskaźnik w województwie, 91,7% gospodarstw posiadających ciągniki rolnicze wystąpił w grupie obszarowej powyżej 15 ha UR.

TABL.1. MASZYNY ROLNICZE W PRZELICZENIU NA 100 HA POWIERZCHNI UPRAW W GOSPODARSTWACH INDYWIDUALNYCH O POWIERZCHNI POWYŻEJ 1 HA UŻYTKÓW ROLNYCH

WYSZCZEGÓLNIENIE	Liczba maszyn w sztukach na 100 ha poszczególnych upraw	Rodzaj upraw
kombajny zbożowe	2,5	zboża i rzepak
kombajny ziemniaczane	6,2	ziemniaki
kombajny buraczane	20,0	buraki
kosiarki ciągnikowe	22,2	użytki zielone
kopaczki do ziemniaków	66,7	ziemniaki
sadzarki do ziemniaków	49,7	ziemniaki
przyczepy zbierające pokosy...	2,6	zboża, rzepak, zielonki i kukurydza
rozzrutniki obornika.....	7,4	zasiewy ogółem
prasy zbierające	2,1	zboża, rzepak, zielonki i kukurydza
silosokombajny.....	1,5	zielonki i kukurydza
opryskiwacze sadownicze.....	19,8	sady

W gospodarstwach indywidualnych znajdowało się 99,7% wszystkich **budynków i budowli** w województwie i, co bardzo znamienne, prawie 10% wszystkich budynków i budowli zlokalizowanych w gospodarstwach indywidualnych w Polsce. Gospodarstwa o powierzchni powyżej 1 ha UR, stanowiące 58% wszystkich gospodarstw indywidualnych, posiadały 78,3% wszystkich budynków, a ich ilość wyraźnie rosła wraz ze wzrostem powierzchni gospodarstwa. Gospodarstwa posiadające obory stanowiły 17,0% ogółu tej grupy gospodarstw, ale wśród gospodarstw o powierzchni powyżej 10 ha użytków rolnych było to 26,8% gospodarstw. Chlewnie posiadało 5,2% gospodarstw powyżej 1 ha użytków rolnych, w tym 23,8% gospodarstw powyżej 10 ha użytków rolnych. Całkowita powierzchnia użytkowa budynków i budowli w gospodarstwach indywidualnych wynosiła 33363 tys. m², z czego na cele rolnicze wykorzystano 77,3% powierzchni. Najlepiej wykorzystano powierzchnię w pomieszczeniach inwentarskich, w których wykorzystanie jej na cele rolnicze przekraczało 83%.

Nawozy mineralne stosowało 145,6 tys., tj. 67,2% gospodarstw indywidualnych o powierzchni użytków rolnych większej jak 1 ha. Najczęściej nawozy mineralne stosowano w gospodarstwach z grup obszarowych 10-15 ha i powyżej 15 ha UR. **Nawozy wapniowe** stosowało zaledwie 31,7 tys. gospodarstw indywidualnych, czyli 14,6% gospodarstw o powierzchni powyżej 1 ha użytków rolnych. Najwyższy udział gospodarstw stosujących wapnowanie gleb wystąpił w grupie obszarowej powyżej 15 ha UR. **Nawozy organiczne** pochodzenia zwierzęcego stosowało 140,4 tys. gospodarstw indywidualnych, czyli 64,8% gospodarstw o powierzchni użytków rolnych większej od 1 ha. Najwyższy udział gospodarstw stosujących nawożenie organiczne był w grupach obszarowych powyżej 5 ha UR. **Pestycydy stosowało** 144,5 tys. gospodarstw indywidualnych, czyli 66,7% ogółu gospodarstw o powierzchni użytków rolnych większej jak 1 ha. Gospodarstwa stosujące pestycydy owadobójcze stanowiły 46,5% tych gospodarstw. Pestycydy grzybobójcze i zaprawy nasienne stosowało 38,4%, a fakt stosowania pestycydów chwastobójczych potwierdziło 60,2% gospodarstw. Pestycydy gryzoniobójcze stosowało tylko 12,1% gospodarstw indywidualnych o powierzchni użytków rolnych powyżej 1 ha.

Wydatki na zakup środków trwałych (tj. zakup ziemi, ciągników i innych środków transportu, maszyn i urządzeń) ponosiło w roku gospodarczym 2001/2002 łącznie 14,2 tys. gospodarstw indywidualnych o powierzchni powyżej 1 ha użytków rolnych, czyli 6,6% ich ogółu.

Pozostałe wydatki inwestycyjne (poza zakupem środków trwałych) w tym czasie poniosło 68,9 tys. gospodarstw indywidualnych, tj. 31,8%. Prawie 23% gospodarstw wykazało wydatki na budowę, remont lub modernizację budynków mieszkalnych, 6,7% na budowę lub remont budynków gospodarczych. Zaledwie 2,1% gospodarstw poniosło wydatki na zwiększenie stada podstawowego zwierząt gospodarskich i zmianę kierunku produkcji zwierzęcej, a 3,3% na nowe nasadzenia i zmianę kierunku produkcji roślinnej. Niespełna 0,7% gospodarstw inwestowało w zalesienie gruntów w swoich gospodarstwach. Prawie 6% gospodarstw poniosło wydatki na rozbudowę infrastruktury technicznej gospodarstwa (tj. melioracje, gaz, wodociągi, kanalizację, telefon, reelektryfikację, utwardzanie dróg i podwórzy).

Wydatki na bieżącą produkcję rolniczą obejmowały zakup nawozów, wapna i środków ochrony roślin, paliwa, usług rolniczych, koszty dzierżawy gruntów. Poniosło je 77,5% gospodarstw indywidualnych o powierzchni użytków rolnych powyżej 1,0 ha.