



URZĄD STATYSTYCZNY W KRAKOWIE

Informacja sygnałna

Data opracowania - styczeń 2004 r.

Kontakt: e-mail: sekretariatUSKRK@stat.gov.pl
tel. (0-12) 415-38-84

Internet: <http://www.stat.gov.pl/urzedy/krak>

NARODOWY SPIS Powszechny LUDNOŚCI I MIESZKAŃ 2002

LUDNOŚĆ I GOSPODARSTWA DOMOWE ZWIĄZANE Z ROLNICTWEM INDYWIDUALNYM W WOJEWÓDZTWIE MAŁOPOLSKIM

Styczeń 2004

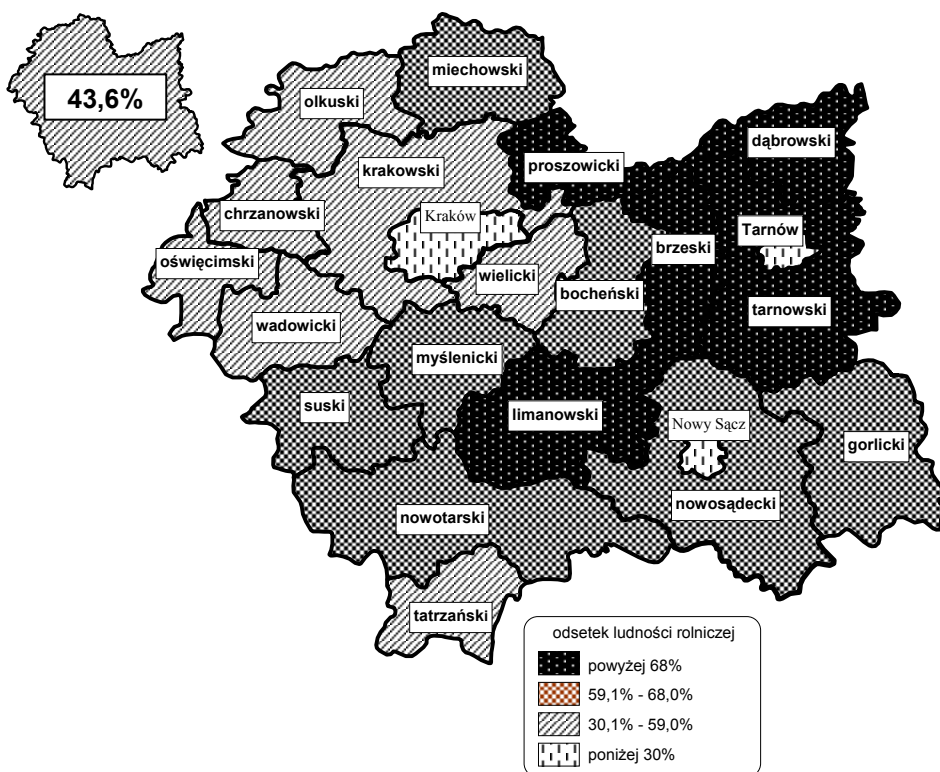
Nr 3

Przeprowadzone w maju 2002 roku spisy wykazały, że ludność związana z rolnictwem indywidualnym w województwie małopolskim wyniosła 1410,9 tys. osób co stanowiło 43,6% ogółu ludności województwa. Wyższe wskaźniki wystąpiły w województwach: świętokrzyskim - 46,0%; lubelskim - 47,9% i podkarpackim - 56,2%. Najmniej ludności rolniczej jest w województwie pomorskim - 13,0% ogółu mieszkańców. W skali kraju ten wskaźnik wyniósł 27,4%.

W porównaniu do wyników uzyskanych w Powszechnym Spisie Rolnym w 1996 r. liczba ludności związanej z rolnictwem zmniejszyła się o 28,8 tys. osób, czyli o 2%.

W poszczególnych powiatach ziemskich województwa małopolskiego odsetek ludności związanej z rolnictwem wykazuje duże zróżnicowanie.

UDZIAŁ LUDNOŚCI ZWIĄZANEJ Z ROLNICTWEM W LUDNOŚCI OGÓLEM W 2002 R.

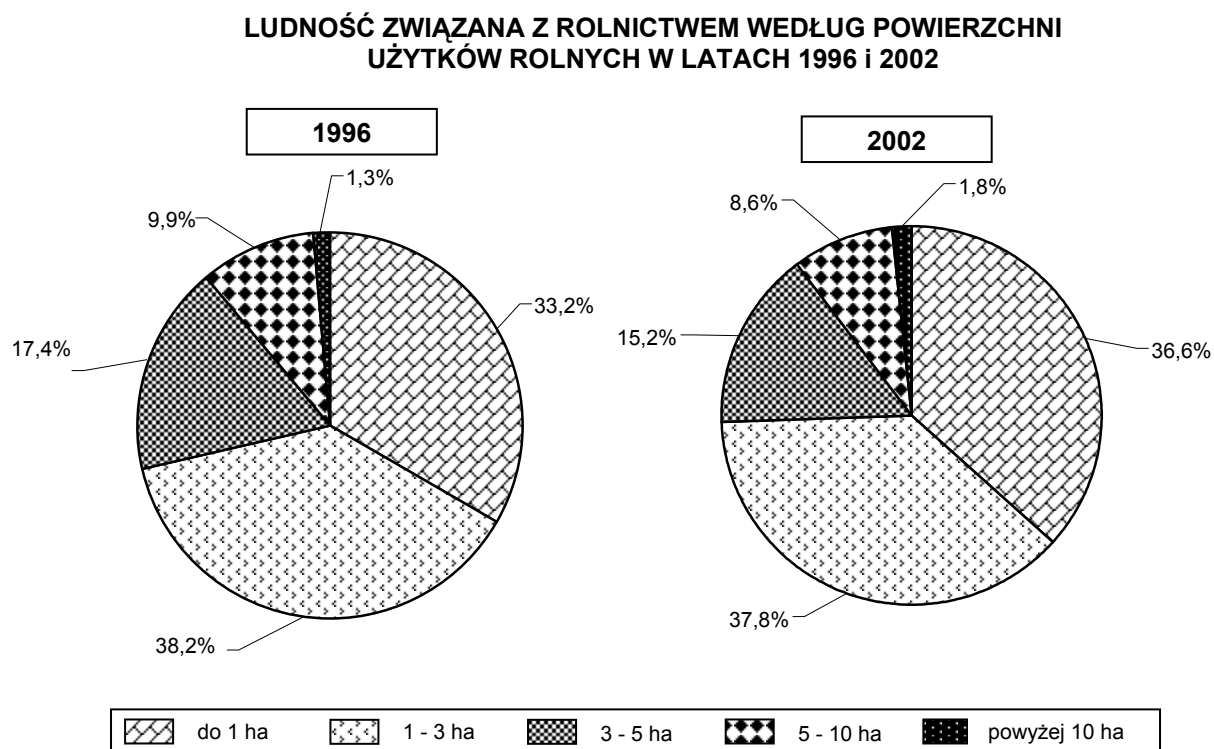


Wśród ludności związanej z rolnictwem 1159,9 tys. osób, czyli 82,2% mieszkało na wsi, a 251,0 tys., czyli 17,8% to mieszkańcy miast. W 1996 r. odsetek omawianej populacji mieszkającej na wsi był znacznie wyższy i wynosił 86,8%, a w liczbach bezwzględnych było to 1250,0 tys. osób.

Spisy wykazały, że w strukturze ludności związanej z rolnictwem **według płci** występuje niemal pełna równowaga - 705,1 tys. mężczyzn i 705,9 tys. kobiet, czyli na 100 mężczyzn przypada 100,1 kobiet. W 1996 r. relacje te były mniej korzystne, gdyż na 100 mężczyzn przypadało 101,5 kobiet.

Struktura ludności rolniczej **według powierzchni użytków rolnych** jest potwierdzeniem rozdrobnienia rolnictwa w województwie małopolskim. Z gospodarstwami rolnymi o powierzchni do 3 ha UR jest związane 3/4 ludności rolniczej województwa. Gospodarstwa domowe użytkowników większych (ponad 5 ha UR) gospodarstw rolnych skupiają 147,2 tys. ludności, czyli niewiele ponad 1/10 ogółu ludności rolniczej województwa.

W porównaniu do 1996 r. rozdrobnienie gospodarstw rolnych mierzone liczbą ludności według grup obszarowych użytkowanych gospodarstw pogłębiło się.



W skali kraju struktura ludności według powierzchni użytków rolnych w 2002 r. ukształtowała się bardziej proporcjonalnie

Ludność związana z rolnictwem jest relatywnie młodsza w porównaniu do mieszkańców województwa ogółem. Analiza struktury tej populacji **według ekonomicznych grup wieku** wykazuje wyraźnie wyższy niż wśród ludności ogółem, odsetek dzieci i młodzieży do lat 17 włącznie, czyli osób w wieku przedprodukcyjnym. Z drugiej strony ludność w wieku poprodukcyjnym w tej populacji ma mniejszy udział niż wśród ludności ogółem.

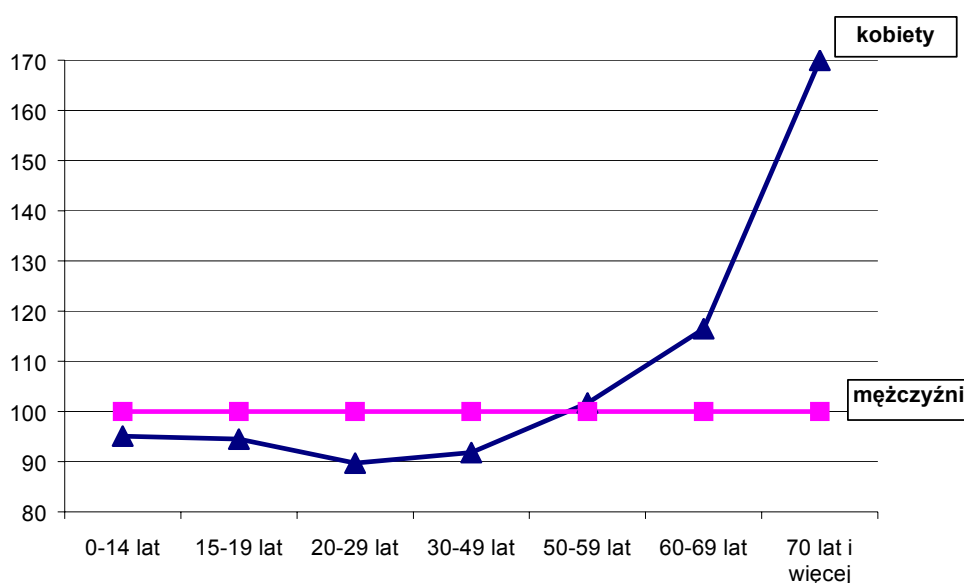
TABL.1. LUDNOŚĆ ROLNICZA WEDŁUG EKONOMICZNYCH GRUP WIEKU

WYSZCZEGÓLNIENIE	1996 rok		2002 rok	
	razem	na wsi	razem	na wsi
	w procentach			
OGÓŁEM	100,0	100,0	100,0	100,0
W wieku przedprodukcyjnym ..	28,3	28,7	26,3	27,1
W wieku produkcyjnym	55,7	55,4	59,1	58,3
mobilnym	37,8	37,9	39,2	39,3
niemobilnym	17,9	17,6	19,9	18,9
W wieku poprodukcyjnym	16,0	15,8	14,6	14,6

W porównaniu do 1996 r. w strukturze wiekowej ludności związanej z rolnictwem nastąpiły poważne zmiany. Wyraźnie, bo o 2 punkty procentowe zmniejszył się odsetek dzieci i młodzieży do lat 17, a niewiele mniej, bo o 1,5 punktu - odsetek ludności w wieku poprodukcyjnym. Znacząco, bo o ponad 3 punkty wzrósł natomiast odsetek osób w wieku produkcyjnym, w tym o 2 punkty - w wieku produkcyjnym niemobilnym.

Jak wcześniej wspomniano wśród ludności związanej z rolnictwem struktura płci jest bardzo zrównoważona, gdyż na 100 mężczyzn przypada minimalnie ponad 100 kobiet. Niemniej analizując strukturę płci według grup wieku obserwuje się, że w przedziale wieku 15-49 lat dysproporcja płci wśród ludności rolniczej jest znacznie większa niż w ludności województwa ogółem. W omawianym przedziale populacji ludności rolniczej występuje wysoki niedobór kobiet.

WSPÓŁCZYNNIK FEMINIZACJI WEDŁUG GRUP WIEKU



Tak niekorzystny układ płci jest efektem ucieczki "z rolnictwa" młodych kobiet, które po ukończeniu szkoły średniej znacznie częściej niż mężczyźni kontynuują naukę lub podejmują pracę poza miejscem zamieszkania.

Od przedziału 50-59 lat rozpoczyna się przewaga kobiet, która pogłębia się w kolejnych grupach wieku poprodukcyjnego podobnie jak w ludności ogółem.

Rozpatrując podział ludności rolniczej według ekonomicznych grup wieku i wielkości gospodarstw rolnych można stwierdzić, że wraz ze wzrostem powierzchni użytkowanych gospodarstw wzrasta odsetek dzieci i młodzieży do lat 17, a zmniejsza się odsetek ludności w wieku produkcyjnym. Udział ludności w wieku poprodukcyjnym nie wykazuje jednolitej tendencji.

W NSP **stan cywilny** określano dla ludności w wieku 15 lat i więcej. Stan cywilny ludności rolniczej w porównaniu do ogółu ludności województwa charakteryzuje nieco wyższy odsetek kawalerów i panien, minimalnie wyższy odsetek osób będących w związku małżeńskim oraz zdecydowanie niższy odsetek osób rozwiedzionych. Udział osób owdowiałych pozostaje na takim samym poziomie jak w populacji ogółem.

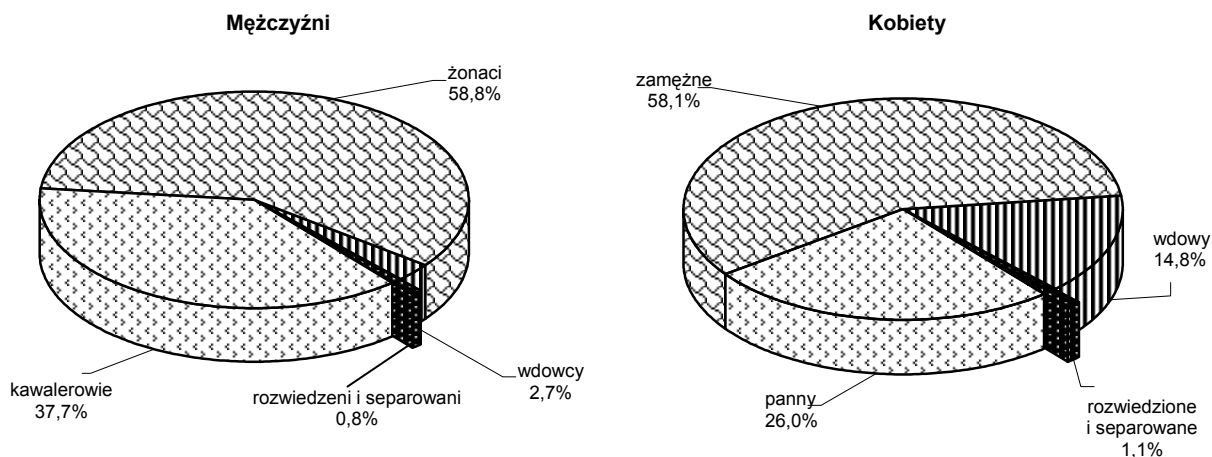
W łącznej liczbie 1117,4 tys. ludności rolniczej w wieku 15 lat i więcej, 651,8 tys., czyli 58,4% było w związkach małżeńskich, z tego 57,8% faktycznie pozostawało w małżeństwie, a 0,6% było poza wspólnotą małżeńską. Małżeństwa ludności związanej z rolnictwem są zdecydowanie bardziej trwale niż w populacji ogółem. Wśród ludności rolniczej 10,7 tys. osób, czyli 1,0% omawianej zbiorowości było rozwiedzionych, natomiast w ludności ogółem odsetek rozwiedzionych jest niemal 2,5-razy wyższy.

W strukturze stanu cywilnego ludności rolniczej występuje znaczne zróżnicowanie między mężczyznami i kobietami. Na zbliżonym poziomie w obu populacjach ukształtował się tylko odsetek będących w związku małżeńskim, około 58%.

Populację mężczyzn związanych z rolnictwem cechuje relatywnie wysoki odsetek kawalerów 37,6% i bardzo niski odsetek wdowców 2,7%. W populacji kobiet udział panien wynosi 26,0%, czyli jest niższy o niemal 12 punktów procentowych, a odsetek wdów wynosi 14,8%, czyli jest 5,5-razy wyższy niż wśród mężczyzn.

Tak odmienne wskaźniki struktury stanu cywilnego wśród mężczyzn związanych z rolnictwem w porównaniu do kobiet są spowodowane 2 przyczynami. Wysoki odsetek kawalerów jest efektem wysokiego niedoboru kobiet w wieku 20-29 lat, czyli tego przedziału, w którym relatywnie najwięcej osób zakłada rodzinę.

LUDNOŚĆ W WIEKU 15 LAT I WIĘCEJ WEDŁUG PŁCI I STANU CYWILNEGO



Z drugiej strony tak duży odsetek wdów jest efektem zjawiska określanego w demografii „nadumieralnością” mężczyzn, czyli relatywnie wyższą liczbą zgonów mężczyzn w wieku 50-65 lat.

Ludność związana z rolnictwem w porównaniu do ludności województwa ogółem jest słabiej wykształcona. Niemal 37% populacji, dla której określa się **poziom wykształcenia**, czyli osób w wieku 13 lat i więcej miało wykształcenie podstawowe ukończone, a dalsze 30% zasadnicze zawodowe. Wykształcenie średnie zawodowe posiadało 17,4% ogółu, a średnie ogólnokształcące - 4,8%. Poziom wykształcenia policealnego deklarowało 2,3%, a wykształcenie wyższe posiadało 5,0% omawianej populacji. Relatywnie wysoki - 3,9% był udział osób, które nie ukończyły szkoły podstawowej lub nie posiadają wykształcenia.

Niemniej systematyczny wzrost poziomu wykształcenia społeczeństwa (co potwierdzają wyniki spisów w 1988 i 2002 r.) jest zauważalny także wśród ludności związanej z rolnictwem. Analizując strukturę wykształcenia ludności w wieku 20 - 44 lat odsetek osób z wyższym wykształceniem w tej grupie wynosi 7,2%; z wykształceniem policealnym - 3,7%, a ze średnim - 33,7%. Na wykształceniu podstawowym przestało niespełna 12% ogółu 20-44-latków.

TABL.2. LUDNOŚĆ W WIEKU 13 LAT I WIĘCEJ WEDŁUG POZIOMU WYKSZTAŁCENIA I GRUP OBSZAROWYCH GOSPODARSTW ROLNYCH

WYSZCZEGÓLNIENIE	Poziom wykształcenia				
	wyższe	średnie i policealne	zasadnicze zawodowe	podstawowe ukończone	podstawowe nieukończone i bez wykształcenia
	w procentach				
OGÓŁEM	5,0	24,5	29,9	36,5	3,9
W gospodarstwach o powierzchni UR:					
0,1 – 1,0 ha	7,8	30,4	28,7	30,0	3,1
1 – 3 ha	4,0	22,4	31,1	38,0	4,2
3 – 10 ha	2,4	18,4	30,2	44,2	4,5
powyżej 10 ha	4,0	24,4	27,9	40,3	3,2

Analizując poziom wykształcenia ludności rolniczej według grup obszarowych gospodarstw rolnych można stwierdzić, że ludność związana z użytkownikami gospodarstw rolnych do 3 ha UR oraz powyżej 10 ha UR jest lepiej wykształcona niż ludność związana z gospodarstwami 3-10 ha UR.

Wzrost poziomu wykształcenia ludności związanej z rolnictwem będzie postępował. Wskazują na to dane o kontynuacji nauki. Rozpatrując populację 18-29-latków, która liczy niemal 270 tys. osób to 18,2% kontynuowało naukę w systemie dziennym (49 tys.), a dalsze 12,3% czyli 33 tys. w systemie wieczorowym lub zaocznym.

W łącznej liczbie mieszkańców województwa 18,2% to **osoby niepełnosprawne**. W liczbach bezwzględnych w maju 2002 roku było to ponad 589 tys. ludności. W tej zbiorowości 266,1 tys., to osoby niepełnosprawne związane z rolnictwem. W stosunku do ogółu ludności rolniczej odsetek osób niepełnosprawnych wyniósł 18,9%, czyli był wyższy w porównaniu do odpowiedniego wskaźnika dla ogółu mieszkańców województwa o 0,7 punktu.

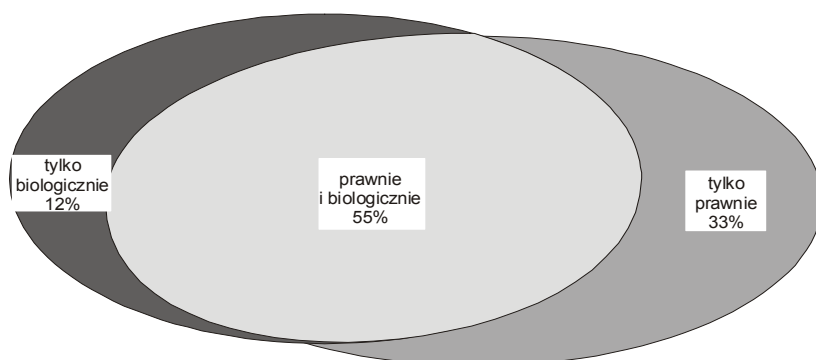
W populacji osób niepełnosprawnych wyróżnia się niepełnosprawność prawną potwierdzoną właściwym orzeczeniem oraz biologiczną, czyli odczuwanie ograniczenia wykonywania podstawowych dla danego wieku czynności – przy braku właściwego orzeczenia.

Niedościgłą zasadą jest nakładanie się niepełnosprawności prawnej na biologiczną. Wyniki spisu wykazały, że tylko niespełna 55% osób niepełnosprawnych ma niepełnosprawność prawną i biologiczną.

Relatywnie wysoki, wynoszący niemal 12% w populacji niepełnosprawnych jest udział osób z niepełnosprawnością tylko biologiczną, czyli niepotwierdzoną właściwym orzeczeniem.

Z drugiej strony 1/3 niepełnosprawnych prawnie w ich subiektywnej ocenie nie odczuwała ograniczenia sprawności i te osoby określono jako niepełnosprawne tylko prawnie.

OSOBY NIEPEŁNOSPRAWNE WEDŁUG KATEGORII NIEPEŁNOSPRAWNOŚCI



Struktura związanych z rolnictwem osób niepełnosprawnych według rodzaju niepełnosprawności kształtuje się niemal tak samo jak w całej populacji niepełnosprawnych w województwie. Większe zróżnicowanie między obu porównywanymi populacjami występuje w zakresie stopnia niepełnosprawności orzekanego dla osób w wieku 16 lat i więcej.

W łącznej liczbie 213 tys. związanych z rolnictwem niepełnosprawnych, dla których określono stopień niepełnosprawności, 29,9% miało ustalony znaczny stopień, 35,5% - umiarkowany, a 34,6% - lekki stopień niepełnosprawności. W populacji niepełnosprawnych ogółem udziały osób ze znacznym i umiarkowanym stopniem niepełnosprawności były wyższe i wyniosły odpowiednio 33,5% oraz 6,8%.

Zjawisko niepełnosprawności jest ściśle związane z wiekiem.

TABL.3. LUDNOŚĆ ROLNICZA OGÓŁEM I OSOBY NIEPEŁNOSPRAWNE WEDŁUG GRUP WIEKOWYCH

WYSZCZEGÓLNIENIE	Ogółem	W wieku				
		0-15 lat	16 – 19	20 – 44	45 – 59	60 lat i więcej
Ludność rolnicza razem w tys.	1410,9	318,1	105,4	499,4	253,2	234,8
w tym niepełnosprawni:						
w tys.	266,1	6,4	2,6	27,9	88,6	140,6
w %	100,0	2,4	1,0	10,5	33,3	52,9
Udział niepełnosprawnych w ludności rolniczej razem (w grupie wieku) w %	18,9	2,0	2,5	5,6	35,0	60,0

W populacji niepełnosprawnych związanych z rolnictwem niemal 53% to osoby w wieku 60 lat i więcej, a 1/3 jest z przedziału wieku 45-59 lat. Co 10 niepełnosprawny to 20-44 latek.

Jeszcze bardziej widać powiązanie niepełnosprawności z wiekiem analizując udziały niepełnosprawnych w ludności poszczególnych grup wiekowych. Wśród dzieci i młodzieży do lat 19 odsetek niepełnosprawnych wynosi około 2%, w grupie 20-44-latków zbliża się do 6%. Wśród ludności w wieku 45-59 lat jest niepełnosprawna 1/3 a wśród osób w wieku 60 lat i więcej – 3/5.

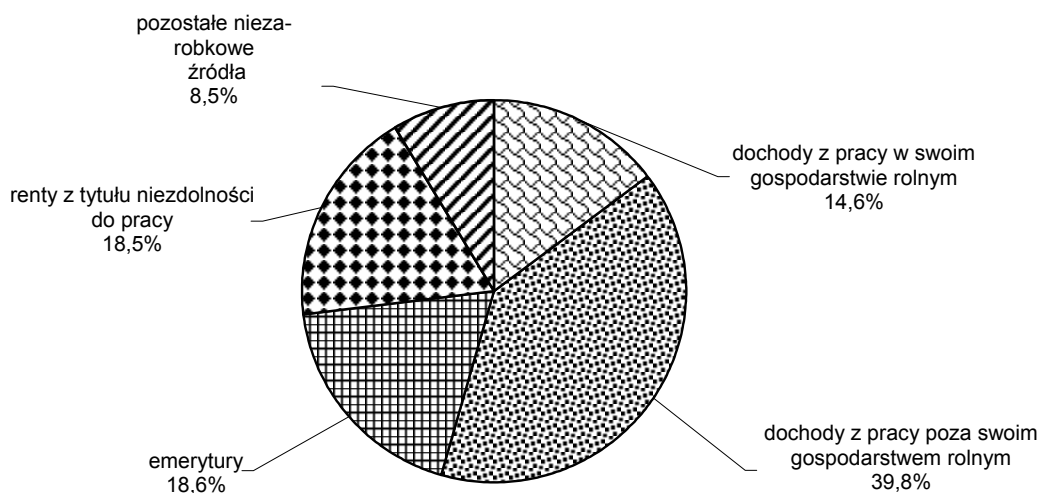
W łącznej liczbie 1404,3 tys. ludności rolniczej, dla której ustalono **źródła utrzymania** 841,9 tys. czyli 60,0% posiadało własne źródła, a 569,0 tys. pozostawało na utrzymaniu. W skali województwa odsetek posiadających własne źródła był nieznacznie niższy i wynosił 59,4%.

Struktura według głównego źródła utrzymania populacji związanej z rolnictwem nie różni się zasadniczo od struktury ogółu ludności województwa.

W populacji ludności rolniczej posiadającej własne źródła utrzymania blisko 458 tys., czyli ponad 54% tej grupy jako główne źródło miało dochody z pracy. W tej liczbie 122,5 tys., czyli niespełna 15% omawianej populacji podało jako główne źródło utrzymania dochód z pracy w rolnictwie, a 335,1 tys. - dochód z pracy poza rolnictwem. Zatem na każde 4 związane z rolnictwem osoby, dla których podstawowym źródłem utrzymania był dochód z pracy, to dla prawie 3 był to dochód z pracy poza rolnictwem.

Odsetek posiadających własne niezarobkowe źródła w populacji związanych z rolnictwem wyniósł 45,6%.

LUDNOŚĆ ROLNICZA POSIADAJĄCA WŁASNE ŹRÓDŁA UTRZYMANIA WEDŁUG RODZAJU GŁÓWNEGO ŹRÓDŁA



Struktura ludności rolniczej według głównego źródła utrzymania i według grup wieku wykazuje w niektórych grupach większe zróżnicowanie w porównaniu do odpowiednich wskaźników struktury ludności województwa ogółem.

Ze względu na pracę w gospodarstwie rolnym rodziców znacznie więcej osób w wieku do 24 lat podało jako główne źródło utrzymania dochód z pracy, także więcej osób utrzymuje się z pracy poza rolnictwem. Odsetek osób pracujących w populacji ludności związanej z rolnictwem do lat 24 wynosi 10,6%. W tej zbiorowości zaznacza się także odsetek osób posiadających własne niezarobkowe źródło utrzymania – 2,3%. Jednakże 87,1% populacji pozostaje na utrzymaniu.

W przedziale wieku 25-44 lata relatywnie wysoki przekraczający 19% jest odsetek pozostających na utrzymaniu. W tym przedziale zapewne w większym stopniu pozostawanie na utrzymaniu dotyczy kobiet, które zajmują się opieką nad dziećmi. Odsetek 25-44-latków posiadających dochody z pracy przekracza 71%, w tym mniej niż 1/3 jako główne źródło podała dochód z pracy we własnym gospodarstwie rolnym. W tej grupie wieku występuje już śladowy udział posiadających jako główne źródło utrzymania – emeryturę. Blisko 4% sięga odsetek utrzymujących się głównie z renty z tytułu niezdolności do pracy, a z pozostałych niezarobkowych źródeł – 5,4%.

W zbiorowości związanej z rolnictwem ludności w wieku 45-59 lat mniej niż połowa utrzymuje się głównie z pracy, w tym 14% z pracy we własnym gospodarstwie rolnym. Co 10 osoba z tego przedziału utrzymuje się głównie z emerytury, a niemal 28% - głównie z renty z tytułu niezdolności do pracy. Ponadto 7% tej grupy utrzymuje się z pozostałych niezarobkowych źródeł. Ponad 8% tej grupy pozostaje na utrzymaniu.

W populacji ludności w wieku 60 lat i więcej 56% utrzymuje się głównie z emerytury, blisko 30% z renty z tytułu niezdolności do pracy, a dalsze 10% z pozostałych niezarobkowych źródeł. Dla 3% głównym źródłem utrzymania była praca, a 1,5% pozostawało na utrzymaniu.

PUBLIKACJE Z WYNIKAMI SPISÓW POWSZECHNYCH 2002

Narodowy Spis Powszechny Ludności i Mieszkań

Wydane w 2003 roku

- ✓ RAPORT Z WYNIKÓW SPISÓW POWSZECHNYCH - WOJEWÓDZTWO MAŁOPOLSKIE
- ✓ ZAMIESZKANE BUDYNKI W WOJEWÓDZTWIE MAŁOPOLSKIM
- ✓ MIESZKANIA W WOJEWÓDZTWIE MAŁOPOLSKIM
- ✓ LUDNOŚĆ. STAN ORAZ STRUKTURA DEMOGRAFICZNA I SPOŁECZNO-
-EKONOMICZNA W WOJEWÓDZTWIE MAŁOPOLSKIM
- ✓ GOSPODARSTWA DOMOWE I RODZINY W WOJEWÓDZTWIE MAŁOPOLSKIM
- ✓ LUDNOŚĆ I GOSPODARSTWA DOMOWE ZWIĄZANE Z ROLNICTWEM
W WOJEWÓDZTWIE MAŁOPOLSKIM
- ✓ PODSTAWOWE INFORMACJE ZE SPISÓW POWSZECHNYCH 2002
W GMINIE ... WOJEWÓDZTWA MAŁOPOLSKIEGO

Przewidziane do wydania w 2004 roku

- WARUNKI MIESZKANIOWE GOSPODARSTW DOMOWYCH I RODZIN W WOJEWÓDZTWIE
MAŁOPOLSKIM
- AKTYWNOŚĆ EKONOMICZNA LUDNOŚCI W WOJEWÓDZTWIE MAŁOPOLSKIM
- MIGRACJE LUDNOŚCI W WOJEWÓDZTWIE MAŁOPOLSKIM
- OSOBY NIEPEŁNOSPRAWNE W WOJEWÓDZTWIE MAŁOPOLSKIM

Powszechny Spis Rolny

Wydane w 2003 roku

- ✓ UŻYTKOWANIE GRUNTÓW, POWIERZCHNIA ZASIEWÓW I POGŁOWIE ZWIERZĄT GOSPODAR-
SKICH W WOJEWÓDZTWIE MAŁOPOLSKIM
- ✓ BUDYNKI I WYPOSAŻENIE TECHNICZNE GOSPODARSTW ROLNYCH
W WOJEWÓDZTWIE MAŁOPOLSKIM
- ✓ WYBRANE ELEMENTY SYTUACJI EKONOMICZNEJ GOSPODARSTW ROLNYCH
W WOJEWÓDZTWIE MAŁOPOLSKIM
- ✓ SYSTEMATYKA I CHARAKTERYSTYKA GOSPODARSTW ROLNYCH
W WOJEWÓDZTWIE MAŁOPOLSKIM

Przewidziane do wydania w 2004 roku

- CELE PRODUKCJI W GOSPODARSTWACH ROLNYCH W WOJEWÓDZTWIE MAŁOPOLSKIM

* * * * *

Publikacje można zamówić lub nabyć

W URZĘDZIE STATYSTYCZNYM W KRAKOWIE
UL. KAZIMIERZA WYKI 3, TEL. (12) 415-60-11, FAX: (12) 415-40-58