



URZĄD STATYSTYCZNY W KRAKOWIE

Informacja sygnałna

Data opracowania - marzec 2004 r.

Kontakt: e-mail: sekretariatUSKRK@stat.gov.pl
tel. (0-12) 415-38-84

Internet: <http://www.stat.gov.pl/urzedy/krak>

NARODOWY SPIS Powszechny LUDNOŚCI I MIESZKAŃ 2002

OSOBY NIEPEŁNOSPRAWNE I ICH GOSPODARSTWA DOMOWE
W WOJEWÓDZTWIE MAŁOPOLSKIM

Marzec 2004

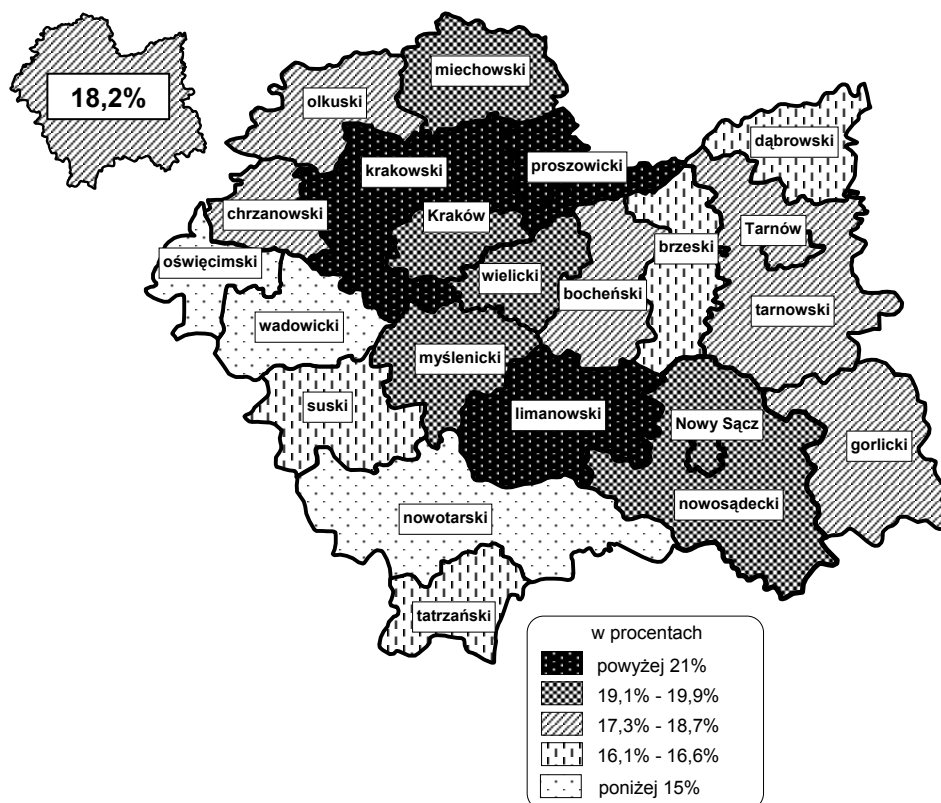
Nr 6

Wyniki Narodowego Spisu Powszechnego 2002 wykazały, że w województwie małopolskim liczba osób niepełnosprawnych wyniosła 589,1 tys. co stanowi 18,2% ogółu mieszkańców województwa.

W układzie terytorialnym w skali kraju jest to drugi po województwie lubelskim (18,5%) tak wysoki wskaźnik natężenia tego zjawiska. Relatywnie wysoki odsetek osób niepełnosprawnych - 17,5% wystąpił jeszcze w województwie lubuskim, a najniższy odsetek odnotowano w województwie opolskim - 10,0%. Wśród ogółu ludności Polski osoby niepełnosprawne stanowiły 14,3%.

Także między powiatami stopień niepełnosprawności mieszkańców jest znacznie zróżnicowany. Najwyższy wskaźnik natężenia - 23,4% wystąpił w powiecie proszowickim, a najniższy - 14,0% w powiecie wadowickim. Jeszcze większa rozpiętość tego wskaźnika występuje w gminach: od 31,5% w gminie Radziemice do 11,3% w gminie Polanka Wielka.

Udział osób niepełnosprawnych w ludności ogółem

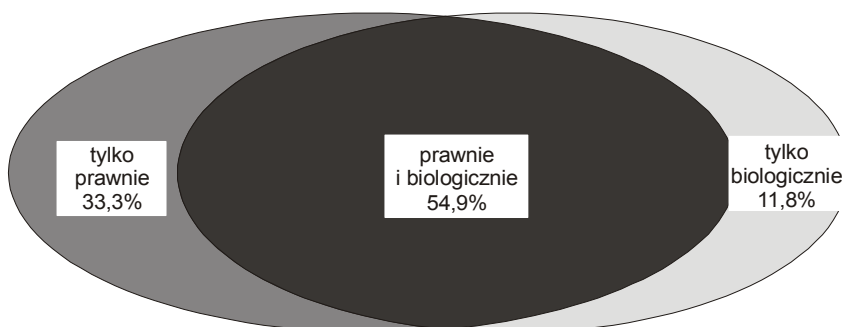


W podziale populacji niepełnosprawnych między miasto i wieś występuje niewielka przewaga wsi. W miastach zamieszkiwało 291,1 tys. osób niepełnosprawnych co stanowi 49,4% omawianej populacji. Liczba niepełnosprawnych mieszkańców wsi wyniosła 298,0 tys., czyli 50,6% ogółu niepełnosprawnych. Z porównania struktury miasto - wieś osób niepełnosprawnych i ogółu mieszkańców województwa, a także kraju wynika, że na wsi niepełnosprawność występuje częściej niż w mieście.

W populacji osób niepełnosprawnych 519,6 tys., czyli 88,2% było **niepełnosprawnych prawnie** (posiadało odpowiednie orzeczenie) a pozostałe 11,8% (69,5 tys. osób) było **niepełnosprawnych tylko biologicznie**, gdyż w swojej subiektywnej ocenie odczuwało ograniczenie wykonywania podstawowych czynności – przy braku właściwego orzeczenia.

W skali kraju relacja niepełnosprawnych prawnie i tylko biologicznie wyniosła 81,6% i 18,4%, czyli niemal co 5 osoba niepełnosprawna nie miała prawnego potwierdzenia swojej ograniczonej sprawności.

Osoby niepełnosprawne według kategorii niepełnosprawności



Analizując subiektywne odczucie stopnia ograniczenia wykonywania podstawowych czynności 52,1% ogółu omawianej populacji wykazało poważne ograniczenie sprawności, a dalsze 14,5% ograniczenie całkowite. Pozostałe 33,3% ogółu niepełnosprawnych w swojej subiektywnej ocenie nie odczuwało ograniczenia sprawności. Osoby te stanowią zbiorowość **niepełnosprawnych tylko prawnie**.

Jak wykazał spis 509,7 tys. osób czyli 98,1% ogółu niepełnosprawnych prawnie to osoby w wieku 16 lat i więcej, które posiadają orzeczenie o stopniu niepełnosprawności, pozostałe 1,9% omawianej populacji to dzieci i młodzież do lat 15 posiadający uprawnienie do zasiłku pielęgnacyjnego. W skali kraju odsetek dzieci i młodzieży jest znacznie wyższy i wynosi 3,0%.

Orzeczenie o znacznym stopniu niepełnosprawności posiadało 160,8 tys. osób, czyli 31,6% populacji niepełnosprawnych w wieku 16 lat i więcej, a dalsze 176,8 tys., czyli 34,7% orzeczenie **o umiarkowanym stopniu**. Osoby z orzeczeniem o **lekkim stopniu niepełnosprawności** stanowiły 28,0% omawianej populacji, a w liczbach bezwzględnych 142,8 tys.

Interesująco przedstawia się analiza stopnia niepełnosprawności określonego w orzeczeniu w porównaniu z subiektywnym odczuciem ograniczenia wykonywania podstawowych czynności.

O tym jak dalece różni się z subiektywnym odczuciem osób niepełnosprawnych orzeczenie o stopniu niepełnosprawności świadczy z jednej strony 3,6 tys. osób odczuwających całkowite ograniczenie sprawności przy orzeczeniu o lekkim stopniu niepełnosprawności - dawnej III grupie inwalidztwa (w zbiorowości z tym orzeczeniem osoby te stanowią 2,5%), a z drugiej strony 28,7 tys. osób w swojej subiektywnej ocenie nie odczuwających ograniczenia sprawności, a posiadających orzeczenie o znacznym stopniu niepełnosprawności - dawnej I grupie inwalidztwa i w tej zbiorowości osoby te stanowią 17,9%.

TABL.1. OSOBY NIEPEŁNOSPRAWNE WEDŁUG STOPNIA NIEPEŁNOSPRAWNOŚCI ORZECZONEGO I ODCZUWANEGO

WYSZCZEGÓLNIENIE	Niepełnosprawni w wieku powyżej 15 lat posiadający orzeczenie o stopniu niepełnosprawności		
	znacznym	umiarkowanym	lekkim
Niepełnosprawni prawnie - razem w %	100,0	100,0	100,0
odczuwający ograniczenie całkowite	35,9	7,1	2,5
odczuwający ograniczenie poważne	46,2	53,9	46,0
nie odczuwający ograniczenia	17,9	39,0	51,5

Uwagę zwraca także fakt, że niemal 2/5 zbiorowości z orzeczeniem o umiarkowanym stopniu niepełnosprawności, (dawnej II grupie inwalidztwa) w swojej subiektywnej ocenie nie odczuwa ograniczenia sprawności.

Zjawisko niepełnosprawności jest mocno związane z wiekiem. W populacji niepełnosprawnych dzieci do lat 14 stanowią 2,4% ogółu, a osoby w wieku poniżej 40 lat razem stanowią 1/10 ogółu niepełnosprawnych.

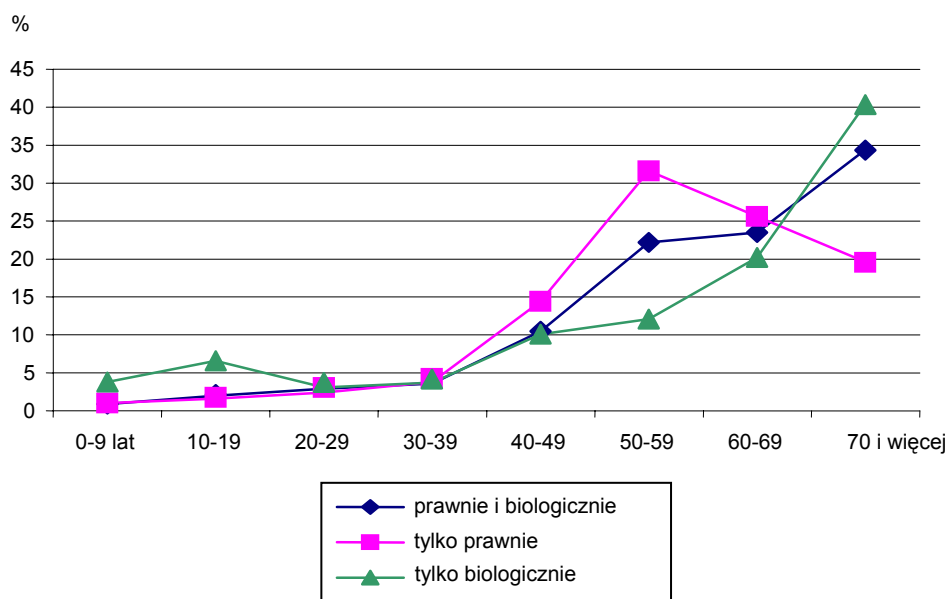
Udział osób z kolejnych roczników wyraźnie wzrasta. 40-49-latkowie stanowią blisko 12% analizowanej populacji. W przedziale wieku 50-69 lat udział osób z kolejnych 5-letnich grup wiekowych w całej populacji niepełnosprawnych utrzymuje się na poziomie około 12%, natomiast odsetek osób w wieku 70 lat i więcej w omawianej populacji przekracza 30%.

W łącznej liczbie niepełnosprawnych występuje **wyraźna przewaga kobiet**, które stanowią 54,8% tej zbiorowości mimo, że w analizowanych 5-letnich przedziałach wieku, aż do grupy 40-44 - latków dominują mężczyźni i w 3 z tych przedziałów udział mężczyzn wynosi około 60%. Dopiero w grupie 65-69-latków widoczny jest wyraźny spadek udziału mężczyzn do 43,5%. Wśród osób niepełnosprawnych w wieku 70 lat i więcej mężczyźni stanowią niewiele ponad 1/3 i ta przytłaczająca przewaga kobiet z roczników, z których osoby stanowią ponad 30% ogółu niepełnosprawnych powoduje przewagę kobiet w całej populacji niepełnosprawnych.

Tak wysoka dysproporcja płci wśród starszych osób niepełnosprawnych jest odzwierciedleniem struktury płci ogółu ludności w wieku 70 lat i więcej, gdzie mężczyźni stanowią niespełna 36%.

Interesująco kształtuje się struktura wiekowa niepełnosprawnych według kategorii.

Niepełnosprawni według wieku i kategorii niepełnosprawności



W populacji 323,3 tys. osób niepełnosprawnych prawnie i biologicznie struktura wiekowa jest niemal taka sama, jak w omówionej wcześniej populacji osób z poważnym ograniczeniem sprawności. Odmiennie ukształtowała się struktura wiekowa ponad 196-tysięcznej populacji niepełnosprawnych tylko prawnie, czyli osób, które mają orzeczenie o stopniu niepełnosprawności, a w subiektywnej ocenie nie odczuwają ograniczenia wykonywania podstawowych czynności. W tej grupie najwyższy udział stanowią niemal 1/3 ogółu mają 50-59-latkowie. Z przedziału wieku 60-69 lat wywodzi się 1/4 omawianej populacji, a dalsze 20% jest w wieku 70 lat i więcej. Osoby z grupy 40-49-latków stanowią ponad 14% ogółu niepełnosprawnych tylko prawnie, a udział osób w wieku poniżej 40 lat wynosi niespełna 9%.

Liczba niepełnosprawnych wyłącznie biologicznie wynosi ponad 69 tys. osób, z których 40% ma 70 i więcej lat, a dalsze 20% to osoby w wieku 60-69 lat. Udział 50-59-latków wynosi 12%, a osoby w wieku poniżej 50 lat stanowią łącznie niewiele ponad 20%. W tej ostatniej grupie zwraca uwagę relatywnie wysoki udział najmłodszych, który jest efektem zmian w zasadach przyznawania dzieciom do lat 15 uprawnień do zasiłku pielęgnacyjnego.

Struktura niepełnosprawnych według stanu cywilnego znacznie różni się od analogicznej struktury ogółu ludności. Ze względu na wysoki odsetek wśród niepełnosprawnych osób starszych, zdecydowanie więcej w tej populacji jest wdów i wdowców - blisko 23% wobec niespełna 9% wśród ogółu ludności, a znacznie mniej kawalerów i panien - 13% przy 30% w łącznej liczbie mieszkańców województwa. Niemal 60% niepełnosprawnych pozostaje w związkach małżeńskich, a 4% to osoby rozwiedzione lub separowane.

Struktura niepełnosprawnych według stanu cywilnego i według płci jest odbiciem zaburzonej struktury płci w populacji osób starszych. Z tego powodu mężczyźni pozostający w związkach małżeńskich stanowią ponad 72%, a wdowcy niespełna 8% ogółu niepełnosprawnych mężczyzn, natomiast kobiety zamężne i wdowy stanowią odpowiednio 50% i 35% populacji niepełnosprawnych kobiet.

Poziom wykształcenia osób niepełnosprawnych w porównaniu do ogółu mieszkańców jest znacznie niższy. Wśród niepełnosprawnych udział osób z wyższym wykształceniem jest 2-krotnie niższy w porównaniu do ludności ogółem, a odsetek posiadających wykształcenie średnie lub policealne odpowiednio niższy o 10 punktów procentowych. Także relatywnie mniej niż wśród ogółu mieszkańców jest niepełnosprawnych z wykształceniem zasadniczym zawodowym, a połowa omawianej populacji ma wykształcenie nie wyższe niż podstawowe.

TABL.2. LUDNOŚĆ OGÓŁEM I OSOBY NIEPEŁNOSPRAWNE WEDŁUG POZIOMU WYKSZTAŁCENIA

WYSZCZEGÓLNIENIE	Ogółem	Niepełnosprawni	Ogółem	Niepełnosprawni
	w tysiącach		w procentach	
Razem	2607,5	577,7	100,0	100,0
wyższe	272,9	29,7	10,5	5,1
średnie i policealne	844,0	128,5	32,4	22,2
zasadnicze zawodowe	679,2	130,6	26,0	22,6
podstawowe ukończone	710,0	249,5	27,2	43,2
pozostałe	101,4	39,4	3,9	6,8

Tak wysoki udział osób najstąbiej wykształconych wiąże się z wysokim odsetkiem osób starszych, których poziom wykształcenia jest zdecydowanie niższy w porównaniu do młodszych roczników i na to nakłada się niepełnosprawność uniemożliwiająca wielu osobom naukę w ogóle lub jej kontynuację.

W populacji niepełnosprawnych podobnie jak wśród ludności ogółem znaczne zróżnicowanie poziomu wykształcenia wynika z miejsca zamieszkania, przy czym różnica w poziomie wykształcenia (na niekorzyść) ludności wiejskiej w populacji niepełnosprawnych jest znacznie głębsza niż wśród ludności ogółem.

W populacji niepełnosprawnych ponad 94% (555,2 tys. osób) posiada **własne źródło utrzymania**, a na utrzymaniu pozostaje 33,1 tys., czyli blisko 6% zbiorowości.

Tak wysoki odsetek niepełnosprawnych posiadających własne źródło dochodów wynika z dwóch przyczyn. Wszystkie dorosłe osoby niepełnosprawne prawnie mają zapewnione świadczenia jako rentę z tytułu niezdolności do pracy a dzieci zasiłek opiekuńczy, natomiast wśród niepełnosprawnych wyłącznie biologicznie przeważają osoby w wieku poprodukcyjnym, w tym wiele owdowiałych kobiet, które otrzymują emeryturę lub rentę rodzinną.

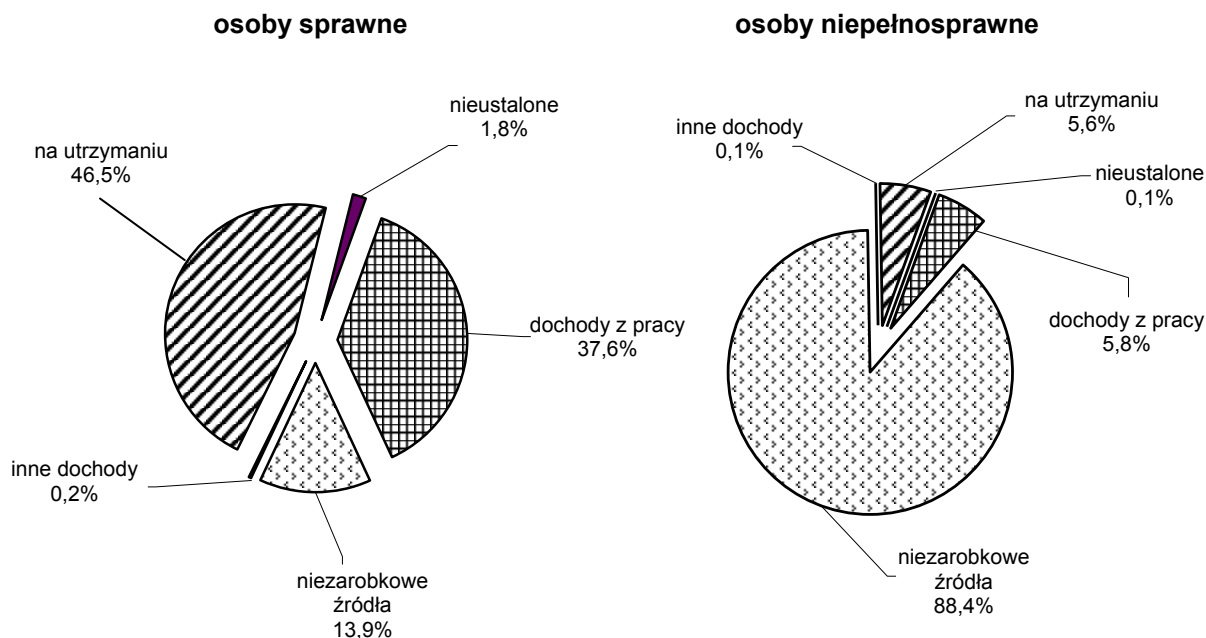
Wśród ogółu ludności relacja posiadających własne dochody do pozostających na utrzymaniu kształtuje się jak 3 do 2, czyli na 3 osoby posiadające własny dochód przypada 2 na utrzymaniu. Wśród osób sprawnych i wśród ludności na wsi te relacje kształtują się znacznie mniej korzystnie.

Z podanych wyżej przyczyn **świadczenia z niezarobkowych źródeł** były podstawą utrzymania ponad 88% ogółu niepełnosprawnych, a niespełna 6% czyli prawie tyle samo co pozostających na utrzymaniu, jako główne źródło utrzymania wykazało dochód z pracy.

W łącznej liczbie mieszkańców województwa niemal 32% utrzymywało się z pracy, 27,5% miało niezarobkowe źródła utrzymania, a niemal 2/5 pozostawało na utrzymaniu.

Jeszcze większe zróżnicowanie źródeł utrzymania występuje pomiędzy populacją osób sprawnych i niepełnosprawnych.

Osoby sprawne i niepełnosprawne według źródła utrzymania

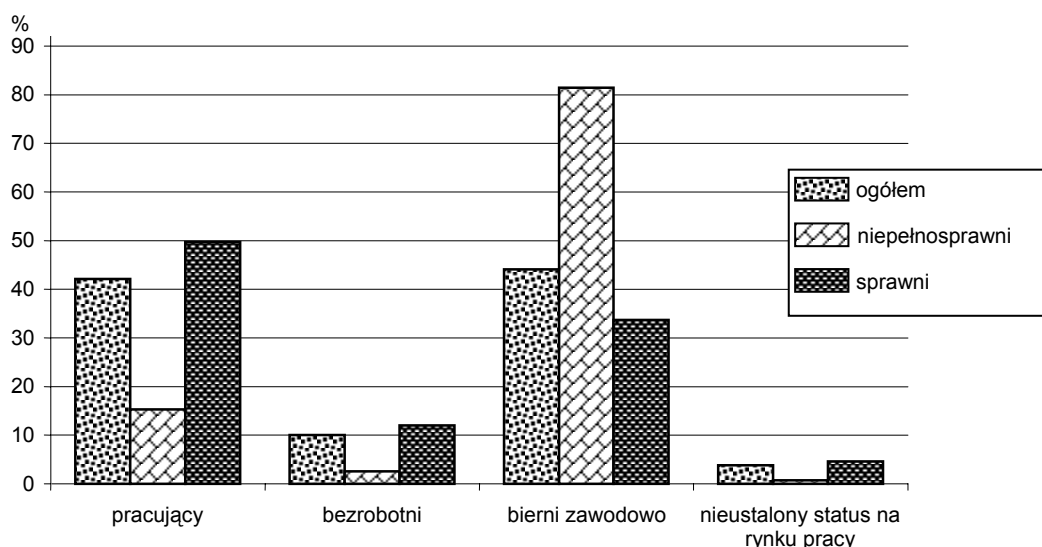


W populacji niepełnosprawnych niemal 6%, a w liczbach bezwzględnych 34 tys. osób utrzymywało się **z dochodów z pracy**, w tym dla 7,6 tys. był to dochód z pracy w swoim gospodarstwie rolnym.

Wśród niepełnosprawnych posiadających własne niezarobkowe źródło utrzymania 60% utrzymywało się z renty z tytułu niezdolności do pracy, a blisko 30% z emerytury, inne świadczenia były źródłem utrzymania dla pozostałych 10% posiadających własne dochody z niezarobkowych źródeł.

W zbiorowości niepełnosprawnych według **aktywności ekonomicznej** odsetek osób **biernych zawodowo** jest zdecydowanie wyższy niż wśród ogółu mieszkańców, bowiem niepełnosprawność uniemożliwia lub utrudnia bycie aktywnym na rynku pracy. Głównie z tego powodu ponad 4/5 niepełnosprawnych w wieku 15 lat i więcej jest biernych zawodowo. W miastach odsetek ten jest jeszcze wyższy i wynosi 84%, natomiast na wsi - 79%, ponieważ wiele niepełnosprawnych starszych osób w gospodarstwach domowych związanych z rolnictwem, mimo znacznego ograniczenia sprawności wykazało pracę w swoim gospodarstwie rolnym.

Ludność ogółem, osoby sprawne i niepełnosprawne według aktywności ekonomicznej



Niepełnosprawni **aktywni zawodowo** stanowili niespełna 18% omawianej zbiorowości, w tym pracujący 15,3%. Wśród niepełnosprawnych relatywnie mniej jest osób bezrobotnych. W omawianej zbiorowości stanowili oni 2,6%, wobec 10% wśród ogółu mieszkańców. Niemniej **stopa bezrobocia** liczona do ogółu aktywnych zawodowo także wśród niepełnosprawnych ukształtowała się na dość wysokim poziomie i wyniosła 14,3% wobec 19,1% w populacji ogółem.

Aktywność ekonomiczna niepełnosprawnych jest zróżnicowana w zależności od stopnia ograniczenia sprawności.

Najwyższy odsetek aktywnych zawodowo wynoszący 24,4%, w tym 21,5% pracujących wystąpił w zbiorowości niepełnosprawnych wyłącznie prawnie. W tej populacji stopa bezrobocia wyniosła 11,7%, a udział biernych zawodowo wyniósł 75% i w porównaniu do odpowiedniego wskaźnika w populacji osób sprawnych (czyli z założenia nie odczuwających ograniczenia sprawności), wynoszącego 33%, był ponad dwukrotnie wyższy.

W zbiorowości osób odczuwających poważne ograniczenie sprawności aktywność zawodową wykazało niespełna 17,6%, w tym pracowało 14,7%. Wśród osób z całkowitym ograniczeniem sprawności 96% stanowili bierni zawodowo, ale także w tej zbiorowości (choć wydaje się to nielogiczne) wystąpiły osoby, które wykazały pracę. Niemniej takie przypadki mają miejsce głównie wśród starszego pokolenia użytkowników indywidualnych gospodarstw rolnych.

GOSPODARSTWA DOMOWE OSÓB NIEPEŁNOSPRAWNYCH

Ostatni spis wykazał, że gospodarstwa domowe z osobami niepełnosprawnymi w województwie małopolskim stanowią ponad 2/5 ogółu gospodarstw i są większe.

W 2002 r. w województwie było 1040,8 tys. gospodarstw domowych, w tym 432,8 tys. (41,6%) gospodarstw z osobami niepełnosprawnymi. W skali kraju udział gospodarstw z osobami niepełno-

sprawnymi w ogólnej liczbie 13,3 miliona gospodarstw domowych był minimalnie niższy i wyniósł 41,5%. Odsetek gospodarstw domowych z osobami niepełnosprawnymi do ogółu gospodarstw w mieście i na wsi wskazuje, że w miastach niewiele więcej niż w co trzecim gospodarstwie jest co najmniej 1 osoba niepełnosprawna, natomiast na wsi niemal co drugie gospodarstwo domowe ma w swoim składzie osobę niepełnosprawną.

Przeciętna liczba osób w gospodarstwie domowym niepełnosprawnych wyniosła 3,20 wobec 3,06 średnio w województwie. Wielkość gospodarstw domowych osób niepełnosprawnych plasuje Małopolskę na 3 miejscu po województwie podkarpackim z przeciętną 3,58 i minimalnie za wielkopolskim - 3,22 osób w gospodarstwie domowym.

Zbiorowość wszystkich gospodarstw domowych, a jeszcze bardziej gospodarstw z osobami niepełnosprawnymi ze względu na ich wielkość wykazuje znaczne zróżnicowanie w relacji miasto - wieś.

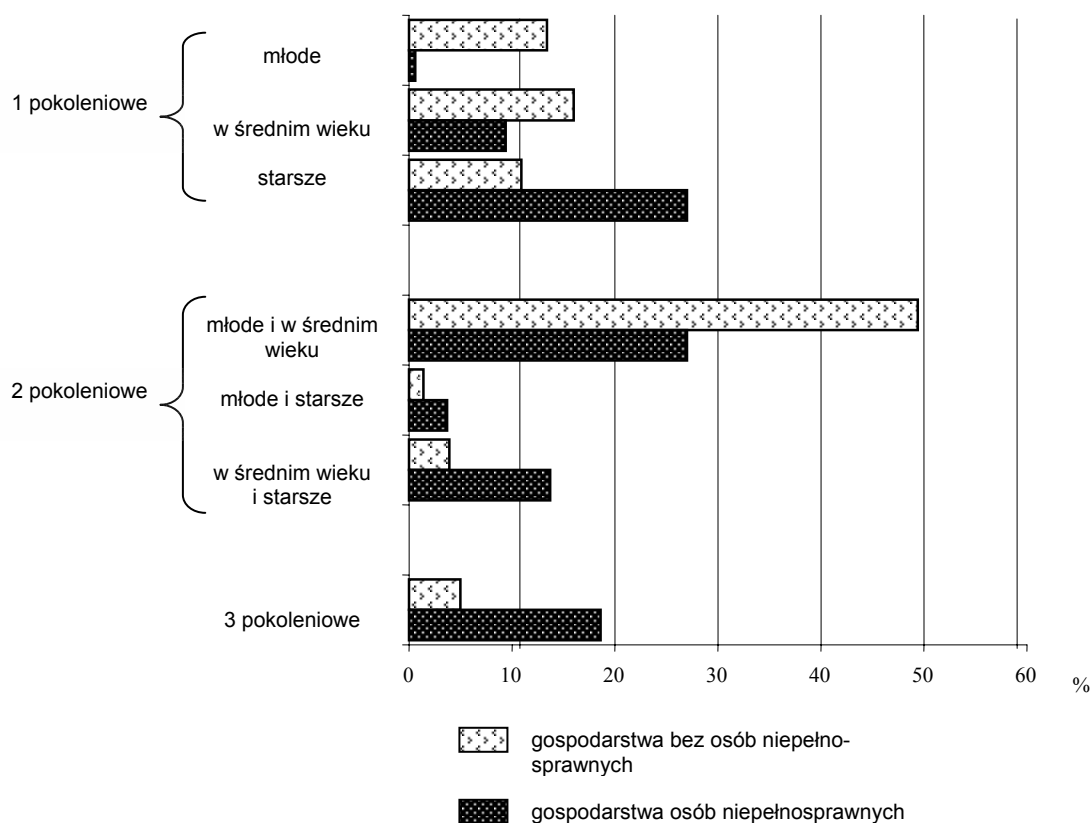
Średnia wielkość gospodarstwa domowego na wsi wynosi 3,65, a w mieście 2,63, czyli o 1,02 osoby mniej niż na wsi. W gospodarstwach osób niepełnosprawnych przeciętne gospodarstwo na wsi liczy 3,75 osób, a w mieście 2,68, czyli o 1,07 osób mniej niż na wsi.

Analiza szczegółowej struktury gospodarstw domowych ze względu na liczbę osób tworzących te gospodarstwa wykazuje wyraźne różnice między gospodarstwami bez osób niepełnosprawnych i z osobami niepełnosprawnymi. W tych pierwszych najczęściej jest gospodarstw 1-osobowych, a w gospodarstwach osób niepełnosprawnych dominują 2-osobowe, ponadto uwagę zwraca wynoszący ponad 13% - czyli blisko dwukrotnie więcej niż wśród gospodarstw bez osób niepełnosprawnych udział gospodarstw 6-osobowych i większych.

Przedstawiona wcześniej struktura wiekowa osób niepełnosprawnych wskazuje, że ich gospodarstwa domowe znacznie częściej niż gospodarstwa bez osób niepełnosprawnych są trzypokoleniowe, a w przypadku jedno-pokoleniowych są to gospodarstwa osób starszych.

Potwierdza to struktura analizowanych gospodarstw według ich składu pokoleniowego.

Gospodarstwa domowe według grup pokoleniowych

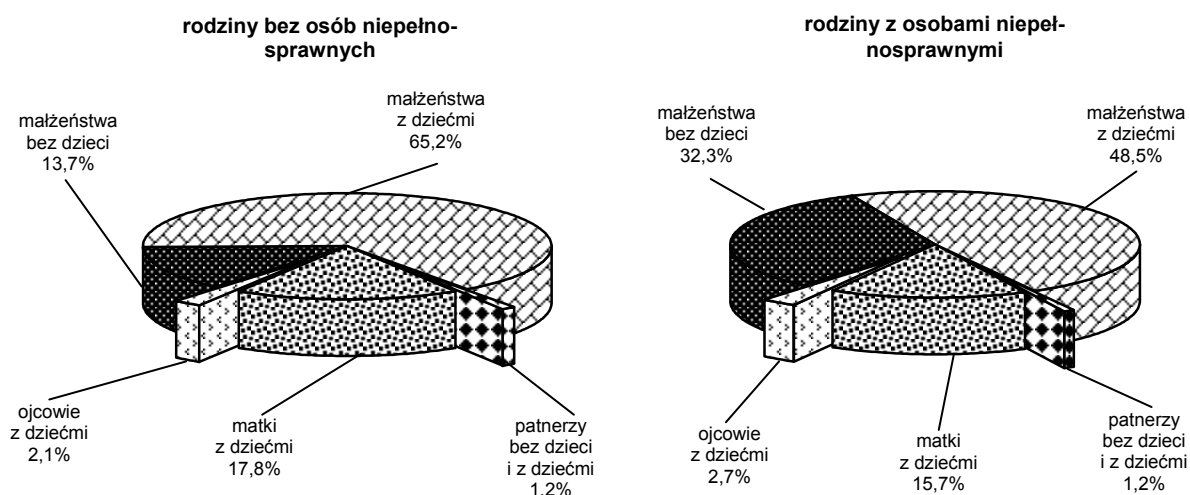


Podstawą utrzymania 70% gospodarstw domowych osób niepełnosprawnych są świadczenia z niezarobkowych źródeł, a 29% tych gospodarstw utrzymuje się z dochodów z pracy, w tym ponad 4% z pracy w swoim gospodarstwie rolnym.

Warunki mieszkaniowe gospodarstw domowych osób niepełnosprawnych na tle ogółu gospodarstw są nieco lepsze w zakresie powierzchni użytkowej mieszkania na 1 osobę i zagęszczenia mieszkań, niemniej mieszkania te są w gorszym stanie technicznym i słabiej wyposażone w instalacje.

Wśród ogółu 849,8 tys. **rodzin biologicznych** wyodrębnionych w gospodarstwach domowych w województwie małopolskim, 314,8 tys. czyli 37% jest w gospodarstwach osób niepełnosprawnych. Ten relatywnie niższy udział (w porównaniu do 42% gospodarstw domowych z osobami niepełnosprawnymi w całej zbiorowości gospodarstw), jest efektem liczniejszego udziału w zbiorowości gospodarstw osób niepełnosprawnych jednoosobowych gospodarstw osób starszych.

Rodziny według typów



W strukturze rodzin biologicznych według typów występuje wyraźna różnica w udziale małżeństw z dziećmi i bez dzieci w obu omawianych grupach rodzin. W grupie rodzin z osobami niepełnosprawnymi małżeństwa z dziećmi stanowią blisko połowę, natomiast w rodzinach bez osób niepełnosprawnych udział tego typu stanowi 2/3. Z kolei w związku z generalnie wyższym udziałem pokolenia osób starszych w rodzinach osób niepełnosprawnych, typ małżeństwa bez dzieci występuje w tych rodzinach zdecydowanie częściej niż w rodzinach bez osób niepełnosprawnych - odpowiednio 32% i niespełna 14%. Także z tego powodu w zbiorowości rodzin niepełnosprawnych mniejszy udział mają matki z dziećmi - 15,7% wobec 17,8% w rodzinach bez osób niepełnosprawnych.

W trzeciej dekadzie marca br. została wydana publikacja

„Osoby niepełnosprawne w województwie małopolskim”

W publikacji osoby niepełnosprawne według kategorii niepełnosprawności zostały przedstawione w strukturach demograficznych: wg płci i wieku, oraz społeczno - ekonomicznych: według stanu cywilnego, poziomu wykształcenia i źródeł utrzymania. Zwrócono także uwagę na osoby niepełnosprawne związane z rolnictwem.

Gospodarstwa domowe zostały przedstawione wg ich wielkości, źródeł utrzymania oraz warunków mieszkaniowych. Zaprezentowano również informacje o rodzinach z osobami niepełnosprawnymi. Struktury dotyczące osób niepełnosprawnych i ich gospodarstw domowych zostały odniesione do ludności i gospodarstw domowych ogółem w województwie.

Opracowała: Antonina Setlak, US Kraków - Oddział w Tarnowie.