	URZĄD STATYSTYCZNY W KRAKOWIE	
	<i>Informacja sygnałna</i>	Data opracowania - maj 2004 r.
Kontakt: e-mail: sekretariatUSKRK@stat.gov.pl tel. (0-12) 415-38-84		Internet: http://www.stat.gov.pl/urzedz/krak

Nr 12

POWSZECHNY SPIS ROLNY 2002

CELE PRODUKCJI ROLNICZEJ W GOSPODARSTWACH ROLNYCH WOJEWÓDZTWA MAŁOPOLSKIEGO

Opracowanie powstało na podstawie wyników Powszechnego Spisu Rolnego 2002 r. i dotyczy charakterystyki gospodarstw rolnych województwa małopolskiego dokonanej pod kątem celu prowadzonej przez nie produkcji rolniczej.

Według danych Powszechnego Spisu Rolnego 2002 łączna liczba gospodarstw rolnych w województwie małopolskim wynosiła 373726. W tej liczbie 260020, czyli 69,6% stanowiły gospodarstwa prowadzące działalność rolniczą na dzień 20 maja 2002 roku lub w okresie 12 miesięcy poprzedzających ten dzień. Żadnej działalności rolniczej nie prowadziło w tym czasie 113706 gospodarstw rolnych (30,4%), co w praktyce oznacza, że odlogowana w nich była cała powierzchnia użytków rolnych, nie utrzymywały one żadnych zwierząt gospodarskich i nie prowadziły działalności usługowej związanej z rolnictwem z wykorzystaniem własnego sprzętu. W kraju działalności rolniczej nie prowadziło 25,6% wszystkich gospodarstw rolnych.

Gospodarstwa prowadzące działalność rolniczą pogrupowano według celu tej działalności posługując się kryterium towarowej produkcji rolniczej, czyli wartości rolniczej produkcji sprzedanej w okresie 12 miesięcy poprzedzających badanie. Wyodrębniono następujące grupy gospodarstw:

- ◆ **produkujące wyłącznie na własne potrzeby**, tj. posiadające uprawy rolne i/lub zwierzęta gospodarskie, a jednocześnie niewykazujące wartości towarowej produkcji rolniczej,
- ◆ **produkujące głównie na własne potrzeby**, tj. wykazujące wartość towarowej produkcji rolniczej poniżej 3 tys. zł,
- ◆ **produkujące głównie na rynek**, tj. o wartości sprzedaży 3 tys. zł i więcej.

Z ogólnej liczby gospodarstw prowadzących w województwie małopolskim działalność rolniczą:

- 101,7 tys. (39,1%) produkowało **wyłącznie na własne potrzeby** (w kraju 20,4%),
- 103,1 tys. (39,7%) produkowało **głównie na własne potrzeby** (w kraju 36,3%),
- 55,2 tys. (21,2%) produkowało **głównie na rynek** (w kraju 43,3%).

Odsetek gospodarstw rolnych produkujących wyłącznie na własne potrzeby malał wraz ze wzrostem powierzchni gospodarstw z 30,5% w grupie obszarowej poniżej 1 ha użytków rolnych do 2,9% w grupie 10 - 15 ha UR, a wśród największych gospodarstw o powierzchni użytków rolnych powyżej 15 ha nieco wzrósł - 3,5% tych gospodarstw produkowało na własne potrzeby.

Odsetek gospodarstw rolnych produkujących głównie na rynek wzrastał wraz ze wzrostem powierzchni użytków rolnych. W grupie gospodarstw najmniejszych, tj. do 1 ha użytków rolnych tylko 1,2% produkowało głównie na rynek, natomiast w gospodarstwach powyżej 15 ha – 85,0%.

Średnia powierzchnia gospodarstwa rolnego wynosiła 2,61 ha. W grupie gospodarstw produkujących wyłącznie na własne potrzeby przeciętna powierzchnia gospodarstwa wynosiła tylko 2,00 ha, a wśród gospodarstw produkujących głównie na własne potrzeby 2,59 ha. Gospodarstwa produkujące głównie na rynek były zdecydowanie największe obszarowo, ich średnia powierzchnia wynosiła 6,39 ha. W kraju dwie pierwsze grupy charakteryzowały się zbliżoną powierzchnią, odpowiednio: 2,62 ha i 2,72 ha, natomiast średnia powierzchnia gospodarstwa produkującego z przeznaczeniem głównie na rynek była ponad dwukrotnie większa od małopolskiego gospodarstwa i wynosiła 14,60 ha.

Zaledwie 85,3 tys., tj. 32,8% kierujących gospodarstwami prowadzącymi działalność rolniczą posiadało **wykształcenie rolnicze**, w tym aż 67,9% ukończyło tylko kurs rolniczy, 6,9% posiadało wykształcenie zasadnicze, 3,1% policealne lub średnie, a zaledwie 1,6% posiadało wyższe wykształcenie rolnicze. W grupie gospodarstw produkujących wyłącznie na własne potrzeby odnotowano najwyższy odsetek kierujących z kursem rolniczym (76,5%), a najniższy odsetek osób kierujących z wykształceniem zasadniczym (14,4%), średnim i policealnym (7,6%) i wyższym (1,5%). Wśród gospodarstw produkujących głównie na rynek odnotowano najwyższy odsetek osób kierujących z wykształceniem zasadniczym zawodowym (28,7%), średnim i policealnym zawodowym (12,1%) i wyższym rolniczym (2,0%). Odsetek osób posiadających jedynie kurs rolniczy był w tej grupie gospodarstw najniższy i wynosił 57,2%.

Analizując gospodarstwa pod kątem **wskaźnika jakości gruntów** stwierdzono, że:

- wśród gospodarstw o wskaźniku jakości gruntów poniżej 0,4
 - 46,1% produkowało wyłącznie na własne potrzeby,
 - 37,6% produkowało głównie na własne potrzeby,
 - 16,2% produkowało głównie na rynek,
- wśród gospodarstw o wskaźniku jakości gruntów 1,0 i większym
 - 35,2% produkowało wyłącznie na własne potrzeby,
 - 39,2% produkowało głównie na własne potrzeby,
 - 25,6% produkowało głównie na rynek.

Według wyników Powszechnego Spisu Rolnego 2002 r. powierzchnia ogólna w użytkowaniu 373,7 tys. gospodarstw rolnych wynosiła 976,8 tys. ha. **Struktura użytkowania gruntów** w gospodarstwach rolnych według celu produkcji była bardzo zróżnicowana:

- gospodarstwa prowadzące produkcję rolniczą wyłącznie na własne potrzeby (stanowiące 27,2% ogólnej liczby gospodarstw rolnych) posiadały 20,8% powierzchni ogólnej wszystkich gospodarstw rolnych, 19,3% użytków rolnych, 16,3% gruntów ornych (w tym 20,3% wszystkich odlogów), 19,5% sadów i 25,6% trwałych użytków zielonych,
- gospodarstwa produkujące głównie na własne potrzeby (stanowiące 27,6% ogólnej liczby gospodarstw rolnych) posiadały 27,2% powierzchni ogólnej wszystkich gospodarstw rolnych, 26,6% użytków rolnych, 24,7% gruntów ornych (w tym 13,9% wszystkich odlogów), 31,1% sadów i 30,2% trwałych użytków zielonych,
- gospodarstwa produkujące głównie na rynek (stanowiące tylko 14,8% ogólnej liczby gospodarstw rolnych) posiadały 36,1% powierzchni ogólnej wszystkich gospodarstw rolnych, 39,2% użytków rolnych, 43,7% gruntów ornych (w tym tylko 5,3% wszystkich odlogów), 49,5% sadów i 29,2% trwałych użytków zielonych.

W Małopolsce **sady** zajmowały łączną powierzchnię 13581 ha i posiadało je 32,8 tys. gospodarstw. Spośród gospodarstw zajmujących się produkcją sadowniczą:

- 35,2% gospodarstw produkowało wyłącznie na własne potrzeby i zajmowały one 19,5% powierzchni sadów,
- 41,3% gospodarstw produkowało głównie na własne potrzeby i zajmowały one 31,0% powierzchni sadów,
- 23,5% gospodarstw produkowało głównie na rynek i zajmowały one 49,5% powierzchni małopolskich sadów.

Średnia powierzchnia sadu w gospodarstwach posiadających sady i produkujących wyłącznie na własne potrzeby wynosiła 0,23 ha (w kraju 0,29 ha). W gospodarstwach produkujących głównie na własne potrzeby przeciętna powierzchnia sadu wynosiła 0,31 ha (w kraju 0,34 ha), natomiast w gospodarstwach produkujących głównie na rynek 0,87 ha (w kraju 1,45 ha).

Łączna powierzchnia **trwałych użytków zielonych**, tj. pastwisk trwałych i łąk trwałych wynosiła 248,9 tys. ha, w tym 174,6 tys. ha, tj. 70,1% ogólnego ich areалу, było użytkowane w ciągu roku przed przeprowadzeniem Spisu (czyli przynajmniej raz w sezonie wykoszone lub wypasane).

W gospodarstwach produkujących wyłącznie na własne potrzeby znajdowało się 25,6% powierzchni łąk i pastwisk, natomiast w gospodarstwach produkujących głównie na własne potrzeby 30,2% powierzchni trwałych użytków zielonych. Gospodarstwa rolne produkujące głównie na rynek skupiały 29,2% trwałych użytków zielonych.

Średnia powierzchnia łąk i pastwisk w gospodarstwach posiadających trwałe użytki zielone i produkujących wyłącznie na własne potrzeby wynosiła 0,97 ha (w kraju 1,38 ha). W gospodarstwach produkujących głównie na własne potrzeby przeciętna powierzchnia użytków zielonych wynosiła 1,10 ha (w kraju 1,13 ha), natomiast w gospodarstwach produkujących głównie na rynek 1,81 ha (w kraju 3,33 ha).

Ogólna powierzchnia **zasiewów** w Małopolsce wynosiła 383,4 tys. ha, w tym powierzchnia uprawy **zbóż** wynosiła 256,7 tys. ha co stanowiło 67,0% ogólnej powierzchni pod zasiewami (w kraju wskaźnik ten wynosił 77,0%). Uprawą zbóż zajmowało się 191,3 tys. małopolskich gospodarstw, czyli 81,5% gospodarstw posiadających grunty orne pod zasiewami (w kraju 83,1%). Spośród gospodarstw zajmujących się uprawą zbóż:

- 31,8% to gospodarstwa produkujące wyłącznie na własne potrzeby i zajmowały one 13,1% powierzchni upraw zbóż,
- 42,0% to gospodarstwa produkujące głównie na własne potrzeby i zajmowały one 28,2% powierzchni upraw zbóż,
- 26,1% to gospodarstwa produkujące głównie na rynek i zajmowały one 58,6% powierzchni upraw zbóż w Małopolsce.

W gospodarstwach uprawiających zboża i produkujących wyłącznie na własne potrzeby przeciętna powierzchnia plantacji zboża wynosiła 0,55 ha (w kraju 0,81 ha), w gospodarstwach produkujących głównie na własne potrzeby 0,90 ha (w kraju 1,34 ha), natomiast w gospodarstwach produkujących głównie na rynek średnia powierzchnia uprawy zboża wynosiła 3,01 ha (w kraju 8,43 ha).

Ogólna powierzchnia uprawy **ziemniaków** wynosiła 63,3 tys. ha i stanowiła 16,5% ogólnej powierzchni pod zasiewami (w kraju tylko 7,5%). Uprawą ziemniaków zajmowało się 206,7 tys. małopolskich gospodarstw rolnych, czyli 88,1% posiadających grunty orne pod zasiewami (w kraju 77,5%). Spośród gospodarstw zajmujących się uprawą ziemniaków:

- 36,9% gospodarstw produkowało wyłącznie na własne potrzeby i zajmowały one 24,2% powierzchni upraw ziemniaków,
- 40,2% gospodarstw produkowało głównie na własne potrzeby i zajmowały one 34,9% powierzchni upraw ziemniaków,
- 22,9% gospodarstw produkowało głównie na rynek i zajmowały one 40,9% powierzchni upraw ziemniaków.

Średnia powierzchnia uprawy ziemniaków w gospodarstwach uprawiających ziemniaki i produkujących wyłącznie na własne potrzeby wynosiła zaledwie 0,20 ha (w kraju 0,21 ha). Gospodarstwa produkujące głównie na własne potrzeby uprawiały ziemniaki na przeciętnej powierzchni 0,27 ha (w kraju 0,29 ha), a produkujące z przeznaczeniem głównie na rynek uprawiały ziemniaki na średniej powierzchni 0,55 ha (w kraju 0,80 ha).

Buraki cukrowe uprawiano na łącznej powierzchni 1763 ha. Blisko 98% całej powierzchni upraw buraków cukrowych zlokalizowane było w gospodarstwach produkujących głównie na rynek. Uprawą buraków cukrowych zajmowało się 866 gospodarstw. Z tej liczby gospodarstwa produkujące głównie na rynek stanowiły 74,4%.

Średnia powierzchnia uprawy buraków cukrowych w gospodarstwach produkujących głównie na własne potrzeby wynosiła 0,27 ha (w kraju 0,48 ha), a w gospodarstwach produkujących z przeznaczeniem głównie na rynek 2,67 ha (w kraju 3,24 ha).

Rzepak i rzepik uprawiano na powierzchni 2349 ha. Rzepak i rzepik nie był uprawiany w gospodarstwach produkujących wyłącznie na własne potrzeby. Blisko 98% powierzchni upraw znajdowało się w gospodarstwach produkujących głównie na rynek. Rzepak i rzepik uprawiało w Małopolsce tylko 95 gospodarstw, w tym 84 produkujące głównie na rynek.

W gospodarstwach uprawiających rzepak i rzepik, a produkujących głównie na własne potrzeby przeciętna powierzchnia uprawy rzepaku i rzepiku wynosiła 5,36 ha (w kraju 1,38 ha), natomiast w gospodarstwach produkujących głównie na rynek 27,3 ha (w kraju 11,6 ha).

Warzywa gruntowe uprawiano na powierzchni 16,6 tys. ha przez 67,9 tys. gospodarstw rolnych, czyli 29,0% wszystkich gospodarstw posiadających grunty orne pod zasiewami. Spośród gospodarstw zajmujących się uprawą warzyw gruntowych:

- 36,4% gospodarstw produkowało wyłącznie na własne potrzeby i zajmowały one 7,5% całkowitej powierzchni uprawy warzyw,
- 37,7% gospodarstw produkowało głównie na własne potrzeby i zajmowały one 11,6% powierzchni uprawy warzyw,
- 25,9% gospodarstw produkowało głównie na rynek i zajmowały one 80,9% powierzchni uprawy warzyw gruntowych.

Średnia powierzchnia uprawy warzyw gruntowych w gospodarstwach zajmujących się uprawą warzyw i produkujących wyłącznie na własne potrzeby wynosiła tylko 5 arów (w kraju 7 arów). W gospodarstwach produkujących głównie na własne potrzeby przeciętna powierzchnia uprawy warzyw wynosiła 8 arów (w kraju 9 arów), natomiast w gospodarstwach produkujących głównie na rynek 76 arów (w kraju 57 arów).

Podstawowe gatunki zwierząt gospodarskich, tj. bydło, trzodę chlewną, owce i konie utrzymywało w maju 2002 roku 134,7 tys. małopolskich gospodarstw rolnych, czyli 36,0% ogólnej ich liczby (w kraju 39,1% gospodarstw).

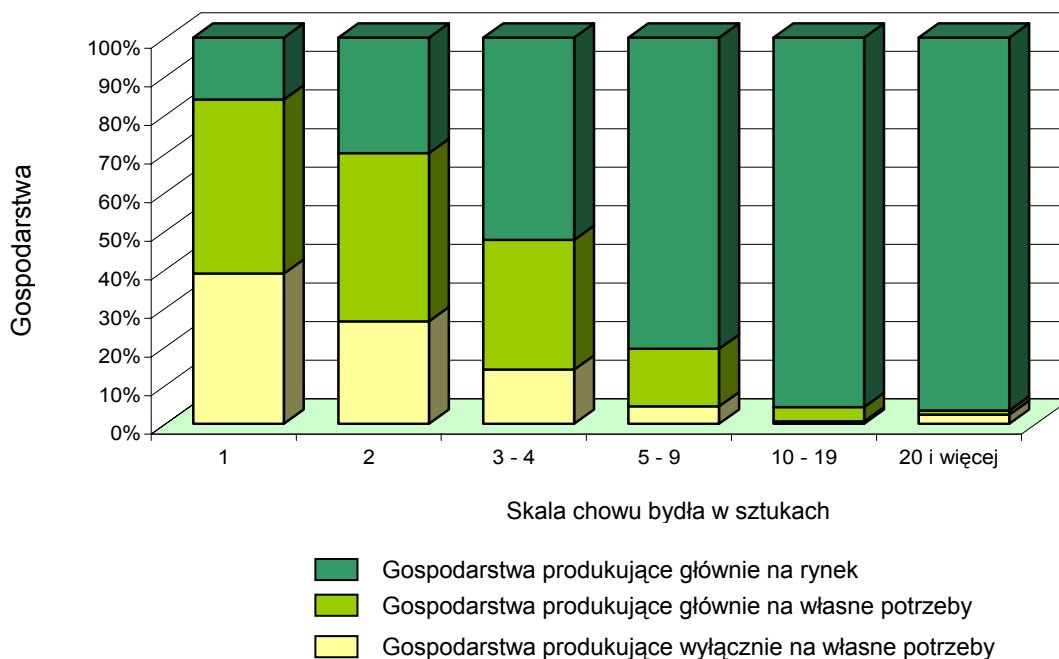
Wśród 260,0 tys. gospodarstw prowadzących w województwie małopolskim produkcję rolniczą 55,2% utrzymywało drób kurzy (w kraju 50,5%), 45,3% utrzymywało bydło (w kraju 42,9%), w tym 42,3% posiadało krowy (w kraju 40,2%), trzodę chlewną utrzymywało 25,0% gospodarstw (w kraju 34,9%), w tym lochy 8,3% (w kraju 20,8%), a 1,9% posiadało owce (w kraju 0,8%).

Bydło utrzymywało 117,9 tys. małopolskich gospodarstw. Wśród nich 27,1% stanowiły gospodarstwa produkujące wyłącznie na własne potrzeby (w kraju takich gospodarstw było 9,4%). Gospodarstwa produkujące głównie na własne potrzeby stanowiły 39,2% wszystkich gospodarstw prowadzących chów bydła (w kraju 23,7%), a gospodarstwa produkujące głównie na rynek stanowiły 33,7% gospodarstw utrzymujących bydło (w kraju 66,9%).

Wśród gospodarstw posiadających tylko 1 sztukę bydła przeważały gospodarstwa produkujące głównie na własne potrzeby. Stanowiły one ponad 45% wszystkich gospodarstw o tej skali chowu. Gospodarstwa produkujące wyłącznie na własne potrzeby stanowiły blisko 39% gospodarstw z 1 sztuką bydła, a gospodarstwa produkujące głównie na rynek stanowiły 16,0% w grupie o tej skali chowu.

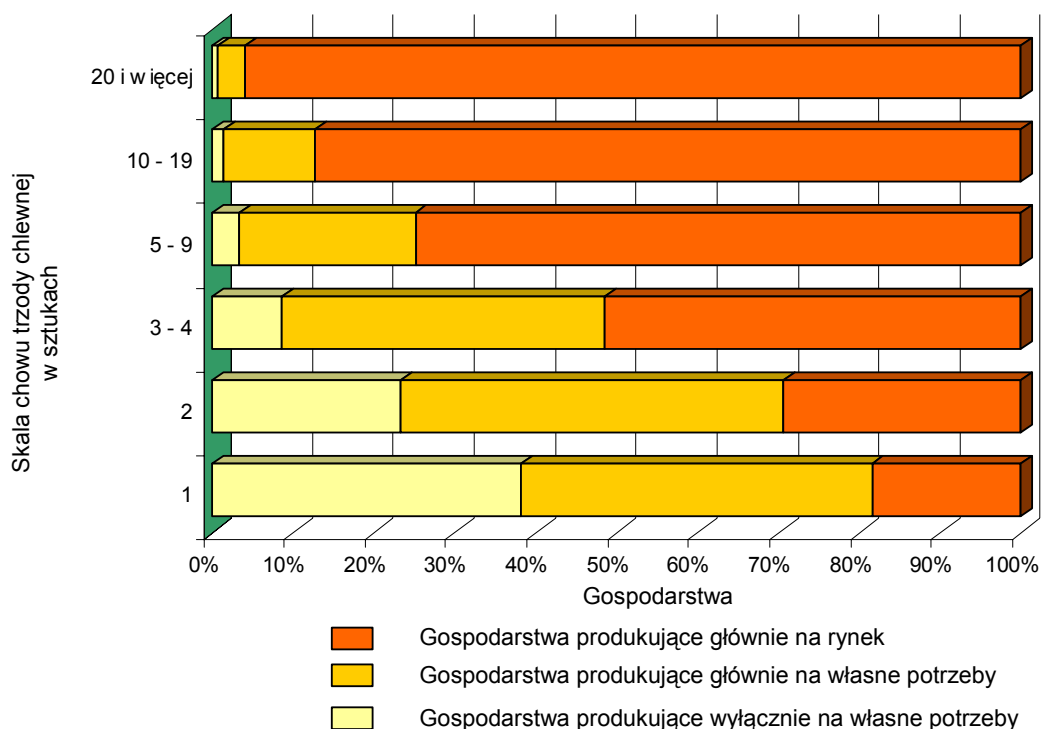
W miarę wzrostu skali chowu bydła zmniejszał się udział gospodarstw produkujących wyłącznie i głównie na własne potrzeby, wzrastał natomiast udział gospodarstw produkujących głównie na rynek. W grupie 260 małopolskich gospodarstw utrzymujących 20 i więcej sztuk bydła gospodarstwa produkujące głównie na rynek stanowiły 96,6%.

Struktura gospodarstw rolnych według skali chowu bydła i celu produkcji rolniczej



Chów i hodowlę **trzody chlewnej** prowadziło w Małopolsce 65,0 tys. gospodarstw. Wśród gospodarstw utrzymujących trzodę chlewną 18,2% prowadziło produkcję rolniczą wyłącznie na własne potrzeby (w kraju tylko 5,7%), 33,7% produkowało głównie na własne potrzeby (w kraju 18,6%), a 48,0% produkowało głównie na rynek (w kraju 75,7%).

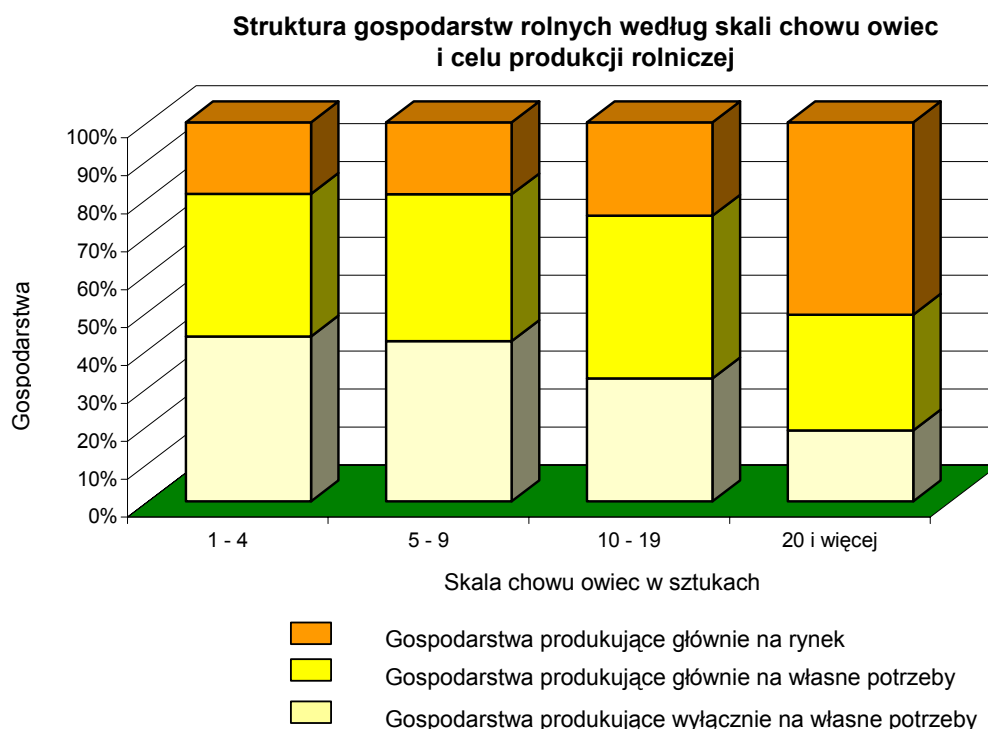
Struktura gospodarstw rolnych według skali chowu trzody chlewnej i celu produkcji rolniczej



Wśród gospodarstw posiadających tylko jedną sztukę trzody 38,2% stanowiły gospodarstwa produkujące wyłącznie na własne potrzeby, 43,4% gospodarstwa produkujące głównie na własne potrzeby, a 18,4% gospodarstwa produkujące głównie na rynek. W miarę wzrostu skali chowu znacznie zmniejszał się udział gospodarstw produkujących wyłącznie i głównie na swoje potrzeby, a istotnie wzrastał udział gospodarstw produkujących głównie na rynek z 18,4% w grupie gospodarstw utrzymujących tylko 1 sztukę trzody do 95,9% dla gospodarstw utrzymujących 20 i więcej świń.

Owce utrzymywało 4875 gospodarstw w województwie małopolskim. Wśród gospodarstw posiadających owce 34,2% produkowało wyłącznie na własne potrzeby (w kraju 23,4%), 37,0% głównie na własne potrzeby (w kraju 29,6%), a 28,8% głównie na rynek (w kraju 47,0%).

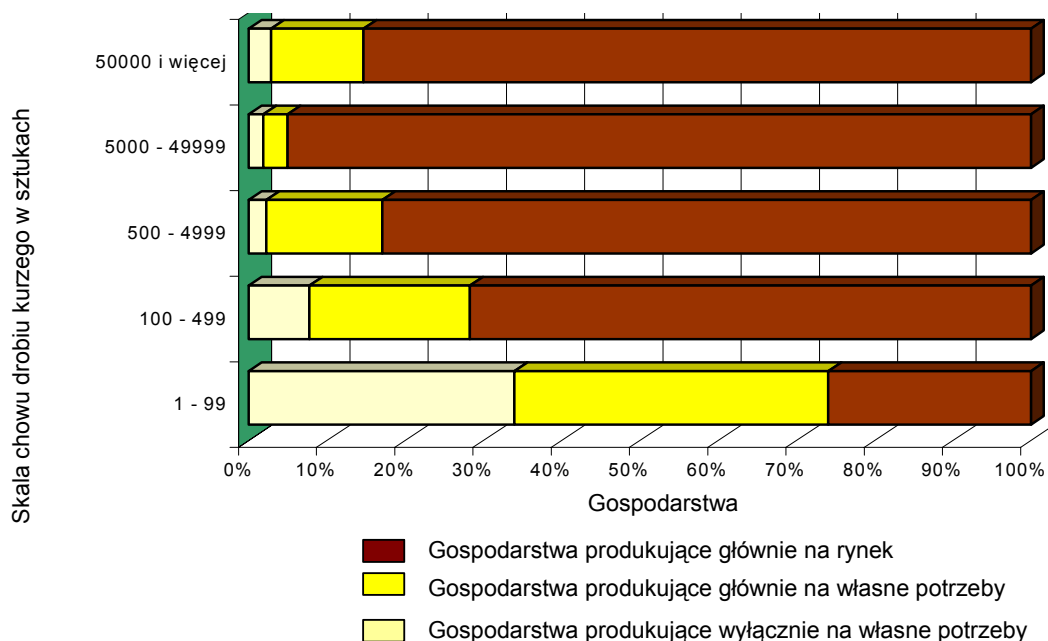
Wśród gospodarstw, które posiadały zaledwie 1-4 owiec 43,5% stanowiły gospodarstwa produkujące wyłącznie na własne potrzeby, 37,6% to były gospodarstwa produkujące głównie na własne potrzeby, a tylko 18,9% stanowiły gospodarstwa produkujące głównie na rynek. Podobne udziały dotyczyły podmiotów posiadających 5-9 sztuk owiec. W grupie gospodarstw o skali chowu 10-19 sztuk gospodarstwa produkujące wyłącznie na własne potrzeby stanowiły 32,4%, produkujące głównie na własne potrzeby 42,9%, a produkujące głównie na rynek 24,6%. W grupie gospodarstw posiadających 20 i więcej owiec 18,7% stanowiły jednostki produkujące wyłącznie na własne potrzeby, 30,6% produkowało głównie na własne potrzeby, a ponad połowę stanowiły gospodarstwa produkujące głównie na rynek.



Ponad 143 tys. gospodarstw w województwie małopolskim utrzymywało **drób kurzy**. Odsetek gospodarstw utrzymujących drób kurzy i produkujących wyłącznie na własne potrzeby wynosił 33,7% (w kraju 16,7%), produkujących głównie na własne potrzeby 39,9% (w kraju 31,3%), produkujących głównie na rynek 26,4% (w kraju 52,0%).

Wśród gospodarstw utrzymujących drób kurzy w ilości nie przekraczającej 100 sztuk 34,0% stanowiły gospodarstwa produkujące wyłącznie na własne potrzeby, 40,1% produkujących głównie na własne potrzeby i 25,9% gospodarstwa produkujące głównie na rynek. W grupie gospodarstw o skali chowu drobiu kurzego 50 tys. sztuk i więcej 2,9% produkowało wyłącznie na własne potrzeby, 11,8% głównie na własne potrzeby i 85,3% głównie na rynek.

Struktura gospodarstw rolnych według skali chowu drobiu kurzego i celu produkcji rolniczej



W województwie małopolskim w 2002 roku w ramach Powszechnego Spisu Rolnego spisano 373,5 tys. gospodarstw domowych, wśród których 71,1% prowadziło działalność rolniczą i udzieliło odpowiedzi na pytanie, jaką część dochodów gospodarstwa domowego w sezonie 2001/2002 dostarczyło gospodarstwo rolne. Z uzyskanych danych wynika, że dla blisko 73% gospodarstw domowych prowadzących działalność rolniczą **dochody z działalności rolniczej** nie przekraczały 30% ogółu dochodów gospodarstwa domowego (w kraju dla blisko 60% gospodarstw), w 9,0% gospodarstw dochody z działalności rolniczej stanowiły 30-50% ogólnego dochodu gospodarstwa domowego (w kraju dla 9,5% gospodarstw), a tylko w 18,2% gospodarstw domowych dochody z działalności rolniczej przekraczały 50% dochodów ogółem (w kraju 30,9% gospodarstw).

W grupie gospodarstw produkujących wyłącznie lub głównie na własne potrzeby znaczący udział w dochodach gospodarstwa domowego miały dochody spoza rolnictwa, bowiem dochody z działalności rolniczej stanowiły mniej niż 30% odpowiednio dla 88,1% i 80,1% tych gospodarstw. Dochody z działalności rolniczej przekraczały 90% dochodów ogółem zaledwie w 5,5% gospodarstw pracujących wyłącznie na własne potrzeby i 6,9% gospodarstwach pracujących głównie na własne potrzeby. Dla ponad połowy gospodarstw produkujących głównie na rynek dochody z działalności rolniczej stanowiły więcej niż 50% ogólnych dochodów gospodarstwa domowego, w tym dla blisko 26% gospodarstw przekraczały 90%.

Według danych Powszechnego Spisu Rolnego 2002 roku ponad 158 tys. małopolskich gospodarstw rolnych (42,4% ogólnej liczby gospodarstw) realizowało w roku 2001/2001 **produkcję towarową** o łącznej wartości 893,4 mln złotych. W 55,2 tys. gospodarstw produkujących z przeznaczeniem głównie na rynek realizowano produkcję towarową o wartości 826,2 mln zł.

Średni poziom produkcji towarowej w gospodarstwach produkujących głównie na rynek wynosił 15,0 tys. zł (w kraju 36,2 tys. zł), a w gospodarstwach produkujących głównie na potrzeby własne 651 zł (w kraju 685 zł). W przeliczeniu na jednostkę powierzchni użytków rolnych wartość sprzedaży w gospodarstwach produkujących głównie na rynek wynosiła 2691 zł (w kraju 2731 zł), a w gospodarstwach produkujących głównie na własne potrzeby 322 zł (w kraju 305 zł).

Badanie w zakresie **ważniejszych wydatków, zadłużenia oraz spłaty kredytów** prowadzone było w ankiecie PSR 2002 dla gospodarstw indywidualnych o powierzchni użytków rolnych powy-

żej 1 ha oraz we wszystkich jednostkach pozostałych. Powszechny Spis Rolny 2002 wykazał, że ponad 170 tys. gospodarstw rolnych, czyli 94,7% wszystkich badanych w tym zakresie i prowadzących działalność rolniczą poniosło w roku 2001/2002 nakłady na cele inwestycyjne oraz na bieżącą produkcję rolniczą na łączną kwotę 1066,6 mln zł.

W ogólnej liczbie gospodarstw ponoszących **nakłady inwestycyjne** 25,6% stanowiły gospodarstwa produkujące wyłącznie na własne potrzeby (w kraju 10,1%), udział gospodarstw produkujących głównie na własne potrzeby wynosił 37,6% (w kraju 24,7%), a gospodarstwa produkujące głównie na rynek stanowiły 36,8% wszystkich gospodarstw ponoszących takie nakłady (w kraju 65,2%).

W gospodarstwach produkujących głównie na własne potrzeby nakłady inwestycyjne w przeliczeniu na 1 ha użytków rolnych wynosiły 2078 zł (w kraju 1886 zł), a nakłady w przeliczeniu na 1 gospodarstwo wynosiły 5778 zł (w kraju 6526 zł). W tej grupie gospodarstw wydatki poniesione na cele inwestycyjne 6,5-krotnie przewyższały wartość towarowej produkcji rolniczej (w kraju 7-krotnie).

W gospodarstwach produkujących głównie na rynek nakłady inwestycyjne w przeliczeniu na 1 ha użytków rolnych wynosiły 1527 zł (w kraju 920 zł), a nakłady w przeliczeniu na 1 gospodarstwo wynosiły 9873 zł (w kraju 15869 zł). W tej grupie gospodarstw wydatki poniesione na cele inwestycyjne stanowiły 52,7% towarowej produkcji rolniczej (w kraju 32,2%).

W ogólnej liczbie gospodarstw ponoszących **nakłady na bieżącą produkcję** 27,7% stanowiły gospodarstwa produkujące wyłącznie na własne potrzeby (w kraju 10,9%), gospodarstwa produkujące głównie na własne potrzeby 40,9% (w kraju 30,3%), a gospodarstwa produkujące głównie na rynek stanowiły 31,4% wszystkich gospodarstw ponoszących te nakłady (w kraju 58,8%).

W gospodarstwach produkujących głównie na własne potrzeby nakłady na bieżącą produkcję w przeliczeniu na 1 ha użytków rolnych wynosiły 565 zł (w kraju 535 zł), a nakłady w przeliczeniu na 1 gospodarstwo wynosiły 1520 zł (w kraju 1774 zł). W tej grupie gospodarstw wydatki poniesione na cele produkcyjne stanowiły 180,0% towarowej produkcji rolniczej (w kraju 190,1%).

W gospodarstwach produkujących głównie na rynek nakłady na bieżącą produkcję w przeliczeniu na 1 ha użytków rolnych wynosiły 1162 zł (w kraju 1097 zł), a nakłady w przeliczeniu na 1 gospodarstwo wynosiły 6694 zł (w kraju 14970 zł). W tej grupie gospodarstw wydatki poniesione na cele bieżące stanowiły 44,8% towarowej produkcji rolniczej (w kraju 42,5%).

Powszechny Spis Rolny 2002 wykazał, że 20,5 tys. gospodarstw rolnych o powierzchni użytków rolnych powyżej 1 ha realizujących produkcję rolniczą było w województwie małopolskim na dzień 20 maja 2002 **obciążone zadłużeniem**. Wśród zadłużonych gospodarstw rolnych 17,5% produkowało wyłącznie na własne potrzeby (w kraju zaledwie 3,8%), 30,8% produkowało głównie na własne potrzeby (w kraju 12,9%), a 51,7% zadłużonych gospodarstw produkowało głównie na rynek (w kraju 83,3%). Wśród gospodarstw produkujących głównie na rynek zadłużone było 10,6 tys. co stanowiło 1/5 wszystkich gospodarstw tej grupy. Ich łączne zadłużenie wynosiło 153,2 mln zł, co oznaczało, że średnio na 1 gospodarstwo przypadało 14426 zł obciążeń kredytami i pożyczkami (w kraju 25731 zł), a na 1 ha użytków rolnych 1656 zł (w kraju 1185 zł). Zadłużenie tych gospodarstw sięgało 48,0% ich towarowej produkcji rolniczej.

Kredyty i pożyczki spłacało 19,7 tys. gospodarstw, czyli 95,9% obciążonych zadłużeniem (w kraju 94,8%). W grupie gospodarstw produkujących wyłącznie na własne potrzeby kredyty spłacało 94,8% zadłużonych gospodarstw, wśród gospodarstw produkujących głównie na własne potrzeby kredyty i pożyczki spłacało 96,2%. Wśród zadłużonych gospodarstw produkujących głównie na rynek 96,1% spłacało swoje kredyty i pożyczki. Ogólne wydatki poniesione na spłaty kredytów i pożyczek przez gospodarstwa towarowe wyniosły w Małopolsce 83,9 mln zł. Na 1 gospodarstwo przypadało średnio 5960 zł (w kraju 9679 zł), na 1 ha użytków rolnych 831 zł (w kraju 489 zł).

Zadłużone gospodarstwa rolne spłacały kredyty i pożyczki w średniej wysokości 5308 zł. W gospodarstwach produkujących wyłącznie na własne potrzeby przeciętna spłata wynosiła 3839 zł, w gospodarstwach produkujących głównie na własne potrzeby średnia spłata kredytów i pożyczek wynosiła 3563 zł, a w gospodarstwach produkujących głównie na rynek 6836 zł.

Opracowała: Anna Seweryn US Kraków - Oddział w Tarnowie.