



URZĄD STATYSTYCZNY W KRAKOWIE

*Informacja sygnałna*

Data opracowania - czerwiec 2004 r.

Kontakt: e-mail: sekretariatUSKRK@stat.gov.pl  
tel. (0-12) 415-38-84

Internet: <http://www.stat.gov.pl/urzedz/krak>

**Nr 14**

## **OCHRONA ZDROWIA I OPIEKA SPOŁECZNA W WOJEWÓDZTWIE MAŁOPOLSKIM W 2003 R.**

W końcu 2003 r. województwo małopolskie liczyło 3252,9 tys. mieszkańców. W ciągu roku liczba mieszkańców wzrosła o 15,7 tys., przy czym w wyniku przyrostu naturalnego przybyło 3,2 tys. osób. Ludność w wieku produkcyjnym stanowiła 61,7% ogółu populacji, w wieku przedprodukcyjnym — 23,1%, natomiast w wieku poprodukcyjnym — 15,2%. W porównaniu do stanu z roku poprzedniego odnotowano spadek liczby ludności w wieku przedprodukcyjnym (o 20,8 tys.) i wzrost liczby ludności w wieku produkcyjnym (o 30,7 tys.) oraz w wieku poprodukcyjnym (o 5,9 tys.).

Opiękę medyczną mieszkańców województwa sprawowały zakłady stacjonarnej opieki zdrowotnej, placówki ambulatoryjnej opieki zdrowotnej wraz ze służbami medycyny pracy oraz w coraz większym zakresie prywatna praktyka lekarska finansowana ze środków własnych pacjentów.

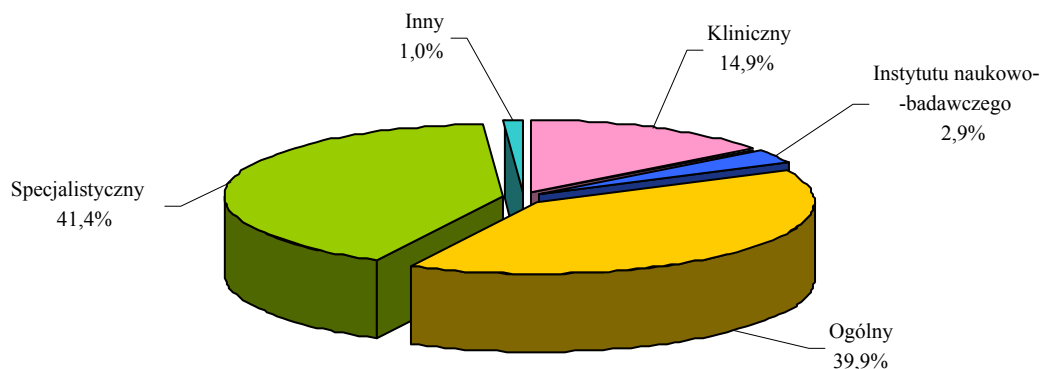
W końcu 2003 roku w **zakresie stacjonarnej opieki zdrowotnej** działalność medyczną prowadziło 61 placówek szpitalnych (52 szpitale i 9 oddziałów szpitalnych), z których 13 posiadało certyfikat jakości. W odniesieniu do stanu sprzed roku ubyło 5 szpitali, zwiększyła się natomiast liczba oddziałów (o 3). W szpitalach i ich oddziałach znajdowało się 14274 łóżek, czyli o 357 mniej niż w roku 2002. Poza placówkami szpitalnymi funkcjonowały również 23 zakłady opieki zdrowotnej typu opiekuńczo–lecniczego.

W sektorze publicznym działało 40 szpitali, z których 37 prowadzonych było przez samorząd terytorialny (samorząd wojewódzki — 14, samorząd powiatu — 22 oraz 1 przez samorząd gminy), a 3 przez Państwową Uczelnię Medyczną. Ponadto w gestii samorządów znajdowało się 6 oddziałów szpitalnych.

W sektorze prywatnym działało 12 szpitali: 8 prowadzonych było przez inną krajową lub zagraniczną osobę fizyczną lub prawną, 2 przez spółki niemające osobowości prawnej, po 1 przez kościół i fundację.

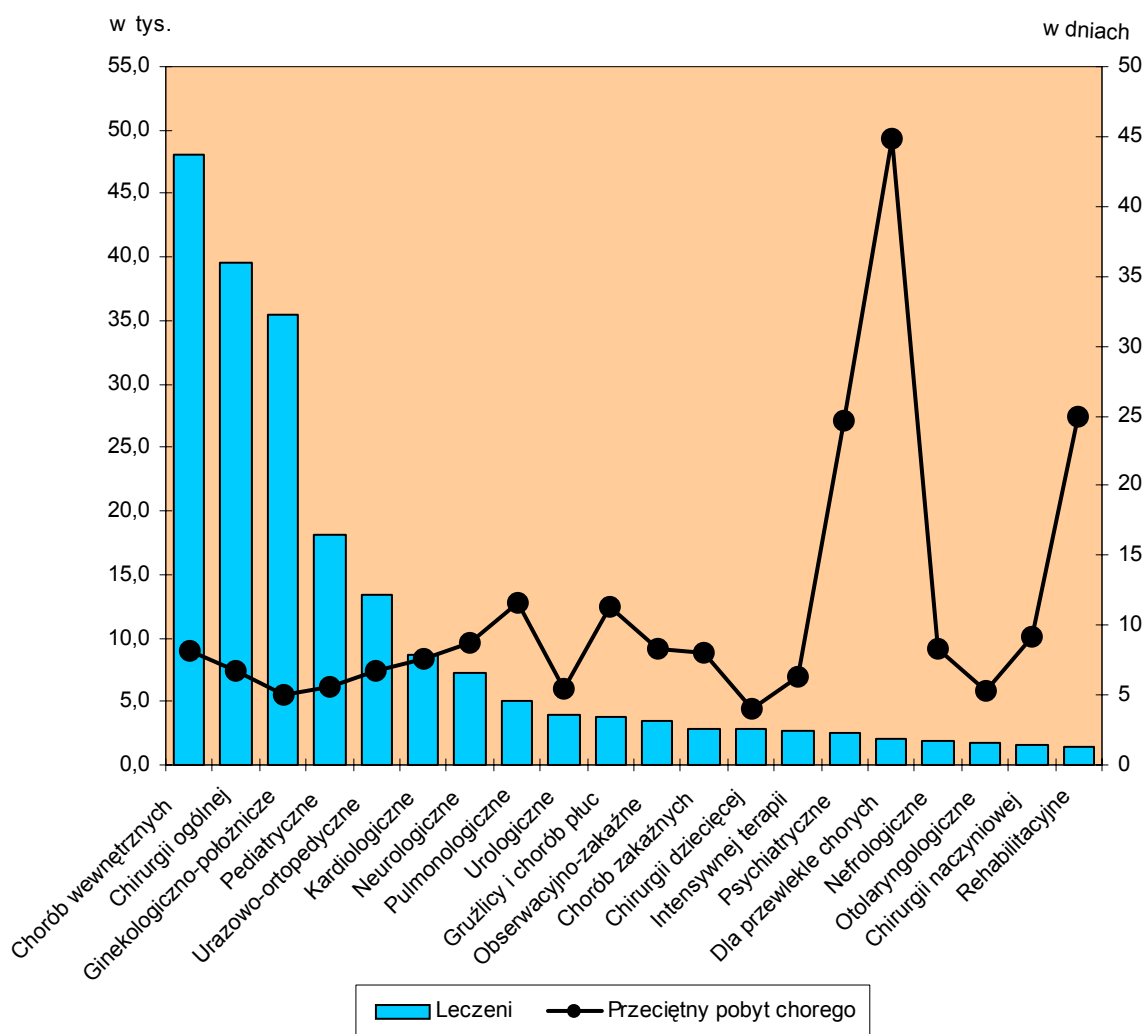
Najwięcej placówek szpitalnych zlokalizowanych było na terenie Krakowa (19 szpitali oraz 3 oddziały). Na terenie powiatu tatrzańskiego działały 4 szpitale, suskiego — 2 szpitale i 2 oddziały. Po 2 szpitale i 1 oddział znajdowały się w powiatach: krakowskim, nowotarskim, mieście Tarnów. W powiatach: brzeskim, limanowskim, olkuskim, tarnowskim oraz mieście Nowy Sącz funkcjonowały po 2 szpitale. W powiecie nowosądeckim zlokalizowany był 1 szpital i 1 oddział. Pozostałe powiaty dysponowały po 1 szpitalu. W publicznych szpitalach i oddziałach na koniec 2003 r. odnotowano 13868 łóżek. W niepublicznych placówkach znajdowało się 406 łóżek, co stanowiło zaledwie 2,8% ogółu. Placówki zlokalizowane na terenie Krakowa skupiały ponad 40% łóżek. Znaczną ich liczbą dysponowały również placówki działające na terenie Tarnowa (950) oraz powiatu tatrzańskiego (718) i nowotarskiego (663).

ŁÓŻKA W SZPITALACH WEDŁUG RODZAJÓW SZPITALI W 2003 R.  
Stan w dniu 31 XII



Najwięcej łóżek znajdowało się na oddziałach: chorób wewnętrznych (2,3 tys.), chirurgii ogólnej (1,5 tys.), ginekologiczno-położniczych (1,4 tys.), urazowo-ortopedycznych (0,9 tys.), pediatrycznych (0,7 tys.), rehabilitacyjnych (0,7 tys.), kardiologicznych (0,7 tys.) oraz neurologicznych (0,6 tys.).

LECZENI W SZPITALACH OGÓLNYCH WEDŁUG WYBRANYCH ODDZIAŁÓW W 2003 R.



W ciągu 2003 r. w placówkach szpitalnych hospitalizowano 479,1 tys. osób (o 12,1 tys. mniej niż przed rokiem), z czego ponad 41% przebywało w placówkach na terenie Krakowa. Prawie we wszystkich powiatach województwa placówki szpitalne przyjęły mniej pacjentów niż w roku poprzednim. Największy spadek liczby leczonych dotyczył placówek zlokalizowanych na terenie Krakowa (o 1,4 tys.) oraz powiatów: chrzanowskiego (o 1,3 tys.), gorlickiego (o 1,1 tys.), limanowskiego (o 1,1 tys.). Więcej niż przed rokiem pacjentów przyjęto w placówkach z terenu powiatów: wadowickiego (o 116 osób), myślenickiego (o 31 osób) oraz krakowskiego (o 7 osób). Łączny czas pobytu pacjentów w placówkach szpitalnych w 2003 roku wyniósł 4107,1 tys. osobodni, czyli o 214,8 osobodni krócej niż przed rokiem. Średni pobyt pacjenta wyniósł 8,6 dnia i był o 0,2 dnia krótszy niż w roku 2002. Z placówek szpitalnych w ciągu 2003 roku wypisano 456,7 tys. leczonych; zmarło 14,4 tys. pacjentów. W końcu roku odnotowano 7980 pacjentów.

Podstawowe dane o szpitalach i ich wykorzystaniu przedstawia tablica:

Wyszczególnienie	2002	2003
Szpitala (stan w dniu 31 XII) .....	57	52
Oddziały .....	6	9
Łóżka (stan w dniu 31 XII) .....	14631	14274
Ruch chorych:		
leczeni: w liczbach bezwzględnych .....	491210	479070
na: 10 tys. ludności .....	1519,1	1475,0
1 łóżko .....	33,6	33,6
Przeciętny pobyt chorego w dniach .....	8,8	8,6
Przeciętne wykorzystanie łóżka w dniach .....	295,4	287,7

Na terenie małopolski według stanu w dniu 31 grudnia 2003 r. działały 23 **zakłady opieki zdrowotnej typu opiekuńczo–lecniczego**: 19 zakładów opiekuńczo–lecniczych, 1 zakład pielęgnacyjno–opiekuńczy oraz 3 hospicja. W ciągu roku liczba placówek nie uległa zmianie. Łącznie zakłady te oferowały 1600 miejsc, czyli o 77 miejsc więcej niż przed rokiem.

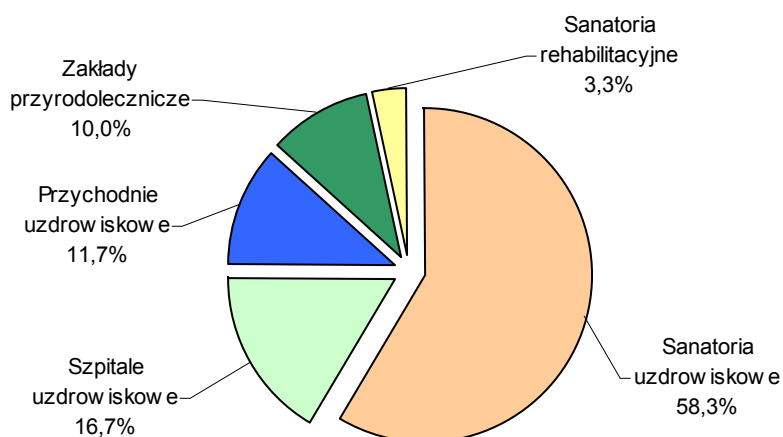
Najwięcej placówek tego typu działało na terenie Krakowa — 8 zakładów opiekuńczo–lecniczych i 1 hospicjum, oferując łącznie 777 miejsc, co stanowiło 48,6% ogółu miejsc w zakładach typu opiekuńczo–lecniczego. W powiecie oświęcimskim funkcjonowały 4 zakłady opiekuńczo–lecnicze. Po 2 zakłady opieki zdrowotnej typu opiekuńczo–lecniczego znajdowały się na terenie powiatu dąbrowskiego i suskiego. Po 1 zakładzie opiekuńczo–lecniczym odnotowano w powiatach: chrzanowskim, nowosądeckim, nowotarskim, olkuskim, krakowskim. Na terenie powiatu miechowskiego działało 1 hospicjum.

Zakłady opieki zdrowotnej typu opiekuńczo–lecniczego w 78% należały do sektora prywatnego. Prowadzone były głównie przez kościół lub związki wyznaniowe (9), fundację lub związek zawodowy (4), inną krajową lub zagraniczną osobę prawną (4). W gestii sektora publicznego znajdowało się 5 placówek, z których 3 prowadzone były przez samorząd powiatu, a 2 przez samorząd województwa.

W końcu roku w placówkach opiekuńczo–lecniczych przebywało 1566 osób. Najliczniejszą grupę (54,5%) stanowiły osoby w wieku 75 lat i więcej (853 osoby). Prawie 40% to pacjenci nie opuszczający łóżek. Ponad 55% pacjentów znalazło się w placówce z powodu niemożności zapewnienia im ciągłej opieki w domu. Ponad 82% ogółu osób opłacało swój pobyt w placówce głównie z emerytury i renty. Opłatę w pełnej wysokości świadczyło ponad 10% pacjentów. W ciągu 2003 roku przybyło 2545 osób, natomiast ubyło z różnych przyczyn — 2438.

Opiekę medyczną nad pacjentami w placówkach opieki zdrowotnej typu opiekuńczo-leczniczego sprawowały 1404 osoby. Personel medyczny liczył: 87 lekarzy, 450 pielęgniarek oraz 53 rehabilitantów. Do pozostałego personelu zaliczali się: opiekunowie (351), salowe (254), psychologdy (18), pracownicy socjalni (26), pedagodzy (3). W końcu roku na zasadach wolontariatu pracowało 20 osób, tj. 15 osób mniej niż przed rokiem.

PLACÓWKI LECZNICTWA UZDROWISKOWEGO W 2003 R.  
Stan w dniu 31 XII



Usługi **lecznictwa uzdrowiskowego** w końcu 2003 roku świadczyło 10 szpitali uzdrowiskowych, 35 sanatoriów uzdrowiskowych, 6 zakładów przyrodoleczniczych, 7 przychodni uzdrowiskowych oraz 2 sanatoria rehabilitacyjne. Obiekty te zlokalizowane były głównie na obszarach bogatych w naturalne zasoby surowców leczniczych i ograniczały się do terenów powiatów: gorlickiego, nowosądeckiego, nowotarskiego, wielickiego oraz miasta Krakowa. Powiat nowosądecki i nowotarski skupiały na swoim terenie aż 75% wszystkich placówek lecznictwa uzdrowiskowego. W większości placówki te prowadzone były przez Spółki Skarbu Państwa (32). Pracodawcom podlegało 6 placówek, samorządowi województwa — 5, związkom zawodowym — 3, innym organom i instytucjom — 14. Łącznie placówki lecznictwa uzdrowiskowego oferowały 6176 łóżek, przy czym prawie 70% było w dyspozycji sanatoriów uzdrowiskowych. W porównaniu z danymi z roku poprzedniego zmniejszyła się liczba placówek uzdrowiskowych (o 5), a tym samym zmniejszyła się również liczba dostępnych łóżek (o 234).

Z usług placówek lecznictwa uzdrowiskowego skorzystało w ciągu 2003 roku 68,6 tys. kuracjuszy, tj. o 5,6 tys. więcej niż przed rokiem. Prawie 71% kuracjuszy przebywało w sanatoriach uzdrowiskowych. Z usług szpitali uzdrowiskowych skorzystało 18,5 tys. osób (27%). Kuracjusze, którzy w całości opłacali swój pobyt w placówkach uzdrowiskowych stanowili ponad 24%. Średni czas pobytu pacjenta w zakładach lecznictwa uzdrowiskowego był krótszy niż przed rokiem i kształtował się w granicach od 17 dni w sanatoriach uzdrowiskowych do 22 w szpitalach uzdrowiskowych. Zakłady lecznictwa uzdrowiskowego przyjęły w ciągu 2003 roku 15,1 tys. pacjentów ambulatoryjnych. Świadczyły one różnorodne zabiegi lecznicze, m.in.: kąpiele mineralne, wzięwanie, zabiegi borowinowe, masaże, elektrolecznictwo, światłolecznictwo, kinezyterapię, wodolecznictwo.

Podstawową opiekę zdrowotną ludności świadczyły publiczne i niepubliczne zakłady opieki zdrowotnej oraz służby medycyny pracy, jak również lekarze prowadzący indywidualne lub grupowe praktyki lekarskie i stomatologiczne.

Informacje zamieszczone w notatce nie obejmują lekarzy i lekarzy stomatologów prowadzących prywatną praktykę lekarską w prywatnych gabinetach, w których porady opłacone są przez pacjentów.

Na terenie Małopolski, według stanu w dniu 31 grudnia 2003 r. działały 1593 **placówki ambulatoryjnej opieki zdrowotnej**: 1140 przychodni, ośrodków zdrowia i poradni (z tego 1054 dla ogółu ludności, a 86 w ramach służb medycyny pracy) oraz 453 praktyki lekarskie (292 w miastach i 161 na wsi). Niepubliczne zakłady opieki zdrowotnej stanowiły prawie 72% wszystkich zakładów. Miasto Kraków skupiało na swoim terenie ponad 34% publicznych i niepublicznych zakładów opieki zdrowotnej oraz ponad 16% praktyk lekarskich.

Placówki ambulatoryjnej opieki zdrowotnej udzieliły w ciągu 2003 r. 22,5 mln porad, na które składało się 19,9 mln porad lekarskich (w tym 7,7 mln specjalistycznych) oraz 2,6 mln porad stomatologicznych. Porady udzielone na rzecz służb medycyny pracy stanowiły prawie 6,3% ogółu udzielonych porad. W porównaniu do liczby porad udzielonych w ubiegłym roku nastąpił wzrost liczby porad zarówno lekarskich jak i stomatologicznych (odpowiednio o 573,6 tys. oraz o 385,0 tys.)

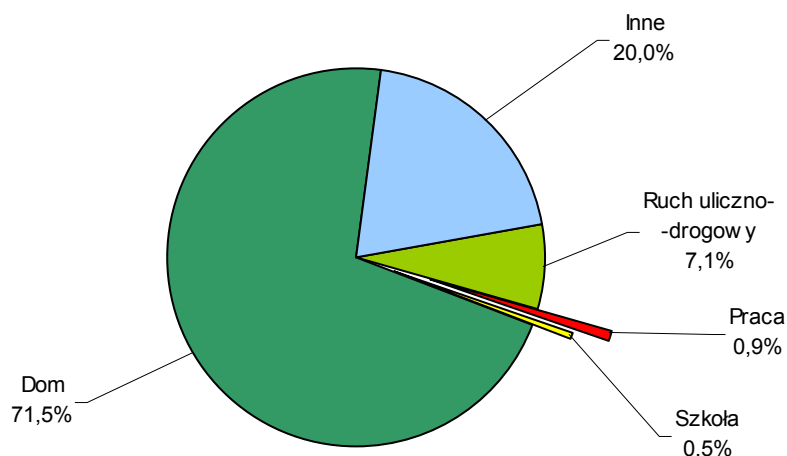
Placówki działające na terenie Krakowa udzieliły ponad 32% porad lekarskich i prawie 34% stomatologicznych.

Na 1 mieszkańca województwa przypadło 6,9 porady i było to nieco więcej niż przed rokiem. Przewyższały pod tym względem miasta: Tarnów ze średnią 12,3 porady na 1 mieszkańca, Nowy Sącz (11,1) oraz Kraków (9,7). Najmniej porad w przeliczeniu na 1 mieszkańca udzielono w placówkach z terenu powiatów: tarnowskiego (4,1), krakowskiego i wielickiego (po 4,6) oraz nowosądeckiego (4,8).

Ponad 97,6% porad udzielonych w placówkach działających w miastach przypadło na publiczne i niepubliczne zakłady opieki zdrowotnej, natomiast zaledwie 2,4% na indywidualne lub grupowe praktyki lekarskie. W placówkach działających na terenach wiejskich (które udzieliły 25% wszystkich porad w województwie) udział porad udzielonych przez zakłady opieki zdrowotnej był niższy niż w miastach i wyniósł 91,7% (pozostałe 8,3% przypadło na indywidualne lub grupowe praktyki lekarskie).

**Pomoc medyczną w nagłych przypadkach** w końcu 2003 r. świadczyło 47 jednostek pomocy doraźnej, tj. o 6 jednostek więcej niż przed rokiem. Jednostki pomocy doraźnej działały na terenie każdego powiatu, przy czym najwięcej zlokalizowanych było na terenie Krakowa (10 jednostek).

STRUKTURA WYJAZDÓW JEDNOSTEK POMOCY DORAŻNEJ WEDŁUG MIEJSCA ZDARZENIA W 2003 R.



Jednostki pomocy doraźnej dokonały w ciągu 2003 roku 222,8 tys. wyjazdów. Najczęściej miejscem docelowym wyjazdu był dom pacjenta (159,3 tys. wyjazdów).

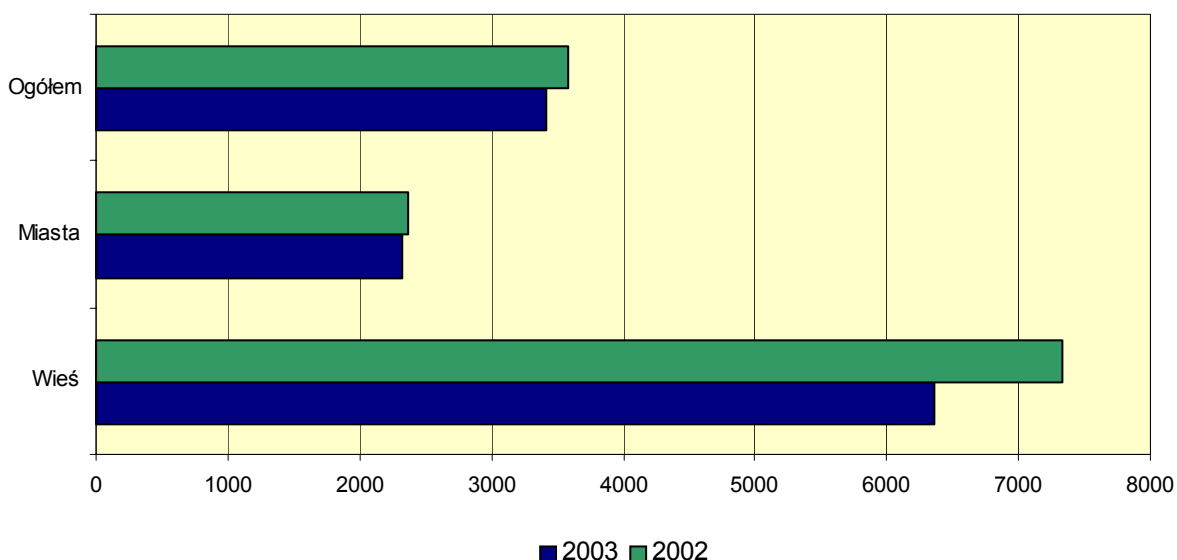
Z pomocy medycznej udzielonej przez jednostki pomocy doraźnej w ciągu całego roku skorzystało 383,1 tys. osób. W izbie przyjęć lub szpitalnym oddziale ratunkowym w trybie ambulatoryjnym obsłużono 157,6 tys. osób, zaś w domu chorego lub w innym miejscu zachorowania 225,5 tys. osób. Na 1000 ludności z medycznej pomocy doraźnej skorzystało w 2002 r. — 149,8 osób, natomiast w 2003 r. — 117,9 osób.

**Sprzedaż leków** w końcu 2003 r. prowadziły 904 apteki, w tym 903 ogólnodostępne i 1 zakładowa oraz 49 punktów aptecznych I stopnia. W porównaniu ze stanem sprzed roku przybyło 13 aptek oraz 35 punktów aptecznych. Dyżury nocne pełniło 380 aptek, spośród których dyżury nocne okresowe pełniły 353 apteki, natomiast stałe — 27 aptek. Sprzedaż leków gotowych i recepturowych prowadziło 547 aptek, a wyłącznie gotowych 357 aptek. Na terenach wiejskich działalność prowadziło 208 aptek oraz 48 punktów aptecznych.

W aptekach i punktach aptecznych na koniec grudnia 2003 r. pracowało 2122 farmaceutów oraz 1361 techników farmaceutów.

Najwięcej aptek działało na terenie Krakowa (309 placówek), Tarnowa (52), powiatu krakowskiego (49) oraz w Nowym Sączu (40).

LICZBA LUDNOŚCI NA 1 APTEKĘ (PUNKT APTECZNY)



Liczba **żłobków** działających w końcu 2003 roku wynosiła 36 placówek, czyli nie uległa zmianie w porównaniu do stanu z końca roku 2002. Ubył natomiast 1 oddział żłobkowy. Łącznie w dyspozycji żłobków i ich oddziałów znajdowało się 2246 miejsc i było to o 48 miejsc mniej niż przed rokiem. W ciągu roku na terenie tych placówek przebywało 3734 dzieci. Natomiast według stanu na koniec roku z usług żłobków i oddziałów korzystało 1719 dzieci (o 99 dzieci więcej niż przed rokiem). Wśród wychowanków dominowały dzieci w wieku 2 lat (prawie 44% całej zbiorowości). Liczną grupę stanowiły też dzieci w wieku 1 roku (26,5%) oraz 3-latki (ponad 22%).

Najwięcej placówek działało w Krakowie (23) i Tarnowie (6). Po 1 żłobku posiadały powiaty: bocheński, chrzanowski, krakowski, limanowski, myślenicki, oświęcimski, wielicki oraz miasto Nowy Sącz.

Działalność w **zakresie stacjonarnej pomocy społecznej** w końcu 2003 r. prowadziło 111 domów lub zakładów (w tym 90 domów pomocy społecznej, 2 ośrodki opiekuńcze, 3 środowiskowe domy samopomocy) oraz 4 filie domów pomocy społecznej. Łącznie w dyspozycji zakładów stacjonarnej pomocy społecznej było 8,4 tys. miejsc, w tym w domach pomocy społecznej oraz ich filiach — 7,8 tys. miejsc. W ponad 58% placówki stacjonarnej pomocy społecznej należały do sektora publicznego. Spośród zakładów stacjonarnej pomocy społecznej działających w końcu 2003 r. ponad 32% stanowiły jednostki przeznaczone dla osób starych.

Podstawowe informacje o zakładach stacjonarnej pomocy społecznej według stanu w końcu roku przedstawia tablica:

Wyszczególnienie	Placówki	Miejsca	Pensjonariusze	Oczekujący na umieszczenie
<b>Ogółem<sup>a</sup> .....</b>	<b>110</b>	<b>7918</b>	<b>7839</b>	<b>1328</b>
<b>2002 .....</b>	<b>115</b>	<b>8426</b>	<b>8324</b>	<b>1004</b>
<b>2003 .....</b>	<b>115</b>	<b>8426</b>	<b>8324</b>	<b>1004</b>
domy pomocy społecznej .....	94	7843	7781	948
ośrodki opiekuńcze .....	2	69	66	3
środowiskowe domy samopomocy .....	3	107	109	25
noclegownie .....	1	25	29	—
pozostałe placówki .....	15	382	339	28
dla osób:				
starych .....	37	1706	1678	142
przewlekłe somatycznie chorych .....	22	2317	2285	400
przewlekłe psychicznie chorych .....	22	2215	2204	305
dorosłych niepełnosprawnych intelektualnie .....	18	1333	1333	121
dzieci i młodzieży niepełnosprawnych intelektualnie .....	10	622	613	21
matek z małoletnimi dziećmi i kobiet w ciąży .....	2	36	34	—
bezdomnych .....	4	197	177	15

a W 2002 r. łącznie z oddziałami lub filiami; w 2003 r. łącznie z filiami.

W zakładach stacjonarnej pomocy społecznej w ciągu 2003 roku umieszczono 3,3 tys. osób, czyli o ponad 1,2 tys. osób więcej niż przed rokiem. Na umieszczenie w placówce w ciągu roku oczekiwały 1004 osoby (w 2002 r. — 1328). W zakładach stacjonarnej pomocy społecznej według stanu na koniec roku przebywały 8324 osoby (wzrost w stosunku do 2002 r. o 485 osób), spośród których najliczniejszą grupę stanowiły osoby w wieku 75 lat i więcej (31,7% całej zbiorowości) oraz w wieku 41–60 lat (ponad 28%). Prawie 14% mieszkańców zakładów pomocy społecznej nie opuszczało łóżek. Swój pobyt w placówce pacjenci opłacali głównie z emerytur i rent (5774 osoby) oraz z zasiłku stałego pomocy społecznej (2071 osób). Zaledwie 305 osób (3,7%) opłacało swój pobyt w pełnej wysokości.

Opiekę nad pensjonariuszami placówek w końcu 2003 r. sprawowało 5238 osób, w tym w domach pomocy społecznej — 5089. Personel medyczny liczył 21 lekarzy, 933 pielęgniarki oraz 123 rehabilitantów. Na zasadach wolontariatu pracowało 99 osób. W porównaniu ze stanem sprzed roku zmniejszyła się liczba lekarzy (o 22 osoby). Przybyło natomiast 77 pielęgniarek oraz 13 rehabilitantów. Zwiększyła się również liczba wolontariuszy (o 23).

Najwięcej zakładów stacjonarnej pomocy społecznej działało na terenie Krakowa (21 placówek), powiatu tarnowskiego (12), miasta Tarnów (10) oraz powiatu krakowskiego (9).

Podstawowe dane o placówkach służby zdrowia według stanu w końcu roku w przekroju terytorialnym przedstawia tablica:

Wyszczególnienie	Szpitale i oddziały			Przycho- dnie, ośrodki zdrowia, poradnie	Praktyki lekarskie	Jednostki pomocy doraźnej	Apteki
	obiekty	łóżka	leczeni <sup>a</sup> w tys.				
<b>Województwo..... 2002</b>	<b>63</b>	<b>14631</b>	<b>491,2</b>	<b>1058</b>	<b>409</b>	<b>41</b>	<b>891</b>
<b>2003</b>	<b>61</b>	<b>14274</b>	<b>479,1</b>	<b>1147</b>	<b>453</b>	<b>47</b>	<b>904</b>
<b>Powiaty:</b>							
bocheński .....	1	247	9,0	34	13	2	19
brzeski .....	2	408	10,6	20	11	2	19
chrzanowski .....	1	518	17,4	34	12	1	33
dąbrowski .....	1	276	9,5	14	–	1	13
gorlicki .....	1	515	15,5	47	24	1	30
krakowski .....	3	242	3,4	68	26	7	49
limanowski .....	2	402	16,0	38	28	1	24
miechowski .....	1	330	10,8	16	4	1	13
myślenicki .....	1	321	10,1	46	16	1	22
nowosądecki .....	2	217	7,6	54	31	1	36
nowotarski .....	3	663	20,7	52	40	2	36
olkuski .....	2	515	13,6	36	7	2	32
oświęcimski .....	1	511	16,6	38	19	3	38
proszowicki .....	1	274	8,5	16	7	1	13
suski .....	4	488	15,8	24	13	1	19
tarnowski .....	2	92	4,0	50	25	3	33
tatrzański .....	4	718	16,2	24	5	1	18
wadowicki .....	1	310	12,5	43	20	2	32
wielicki .....	1	5	0,3	27	9	2	24
<b>Miasta na prawach powiatu:</b>							
Kraków .....	22	5761	197,6	392	73	10	309
Nowy Sącz .....	2	511	25,2	45	11	1	40
Tarnów .....	3	950	38,3	29	59	1	52

a W ciągu roku; bez ruchu międzyoddziałowego.