	URZĄD STATYSTYCZNY W KRAKOWIE	
	Informacja sygnałna	Data opracowania - luty 2006 r.
Kontakt: e-mail: sekretariatUSKRK@stat.gov.pl tel. 012 415 38 84		Internet: <a href="http://www.stat.gov.pl/urzeddy/krak">http://www.stat.gov.pl/urzeddy/krak</a>

Nr 3

## BEZROBOCIE REJESTROWANE W WOJEWÓDZTWIE MAŁOPOLSKIM W 2005 ROKU

Bezrobocie to jeden z najistotniejszych problemów niemal wszystkich krajów. W państwach, wchodzących na drogę gospodarki rynkowej, ów problem stanowi wręcz wyzwanie. Jednym z takich krajów jest Polska, która od początku lat 90. ubiegłego wieku zmagają się z tym trudnym problemem.

Zjawisko bezrobocia w Polsce (występujące poprzednio przede wszystkim w formie ukrytej), w momencie tworzenia nowego ładu ekonomicznego zaczęło się gwałtownie ujawniać. Począwszy od 1990 roku do 1994 nastąpił szybki wzrost stopy bezrobocia<sup>1</sup> do 16,0%, by następnie obniżyć się w 1998 r. do poziomu 10,4% (najniższy wskaźnik od 15 lat). Od tego momentu stopa bezrobocia stale wzrasta osiągając w 2004 roku najwyższy poziom - 19,0%. Optyризmem może napawać spadek omawianego wskaźnika w 2005 roku do wysokości 17,6%.

Fluktuacja stopy bezrobocia w województwie małopolskim była niemal identyczna jak ogólnopolskiej, ale na znacznie niższym poziomie - średnio o 3,6 pkt proc. Podobnie jak w przypadku wskaźnika ogólnokrajowego stopa bezrobocia w województwie w 2005 roku wyraźnie spadła, osiągając poziom - 13,8%.

W Powiatowych Urzędach Pracy w województwie małopolskim, według stanu **na koniec grudnia** 2005 r., **liczba zarejestrowanych bezrobotnych** wyniosła **178,1 tys.** osób, co oznacza spadek w stosunku do analogicznego okresu 2004 roku o 15,5 tys. osób (o 8,0%).

Wśród bezrobotnych przeważały **kobiety - 98,7 tys.** osób (55,4% ogółu zarejestrowanych bezrobotnych), co w porównaniu z 2004 rokiem daje nam wzrost udziału o 2,5 pkt proc., ale spadek w liczbach bezwzględnych o 3,8 tys.

Więcej też zarejestrowanych bezrobotnych mieszkało na wsi - 95,5 tys. osób (53,6% ogółu) niż w miastach, a ich liczba w stosunku do ub. roku zmniejszyła się o 9,2 tys. (o 0,4 pkt proc.).

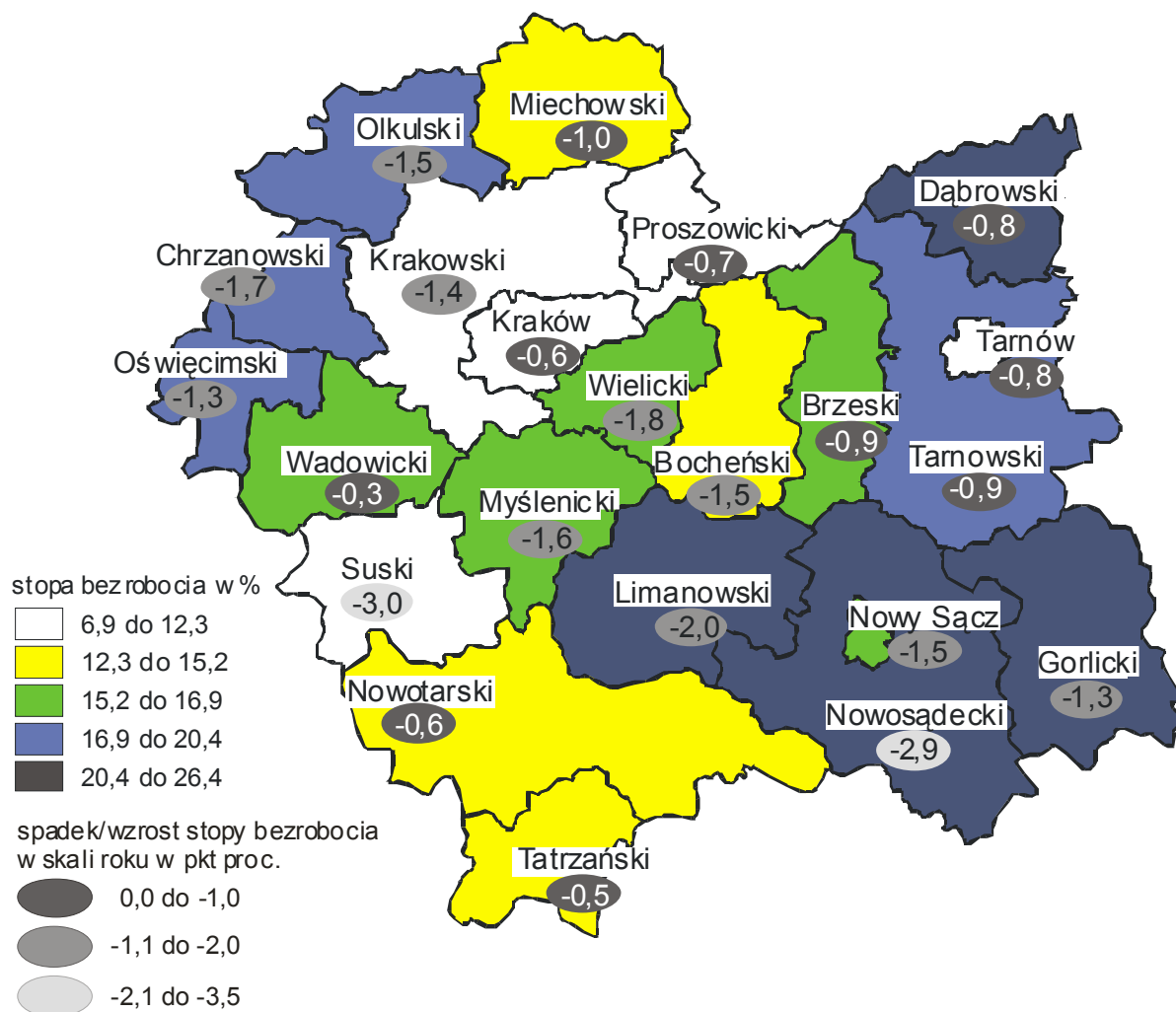
W ciągu **całego roku** 2005 w urzędach pracy **zarejestrowało się** 178,4 tys. osób, tj. o 3,6 tys. więcej niż rok wcześniej. Najwięcej nowo zarejestrowanych zanotowano w styczniu - 18,0 tys. osób, a najmniej w maju - 10,9 tys. osób. W tym samym czasie **wyrejestrowano** 193,9 tys. osób, o 4,7 tys. bezrobotnych więcej niż w ciągu roku 2004. Najwięcej we wrześniu - 19,2 tys. osób, a najmniej w styczniu - 11,3 tys. osób. Głównymi przyczynami wyrejestrowania bezrobotnych były: podjęcie pracy - 83,4 tys. (43,0% wyrejestrowanych wobec 44,8% przed rokiem), podjęcia pracy niesubsydiowanej - 72,5 tys. osób (37,4% wyrejestrowanych), niepotwierdzenie gotowości do pracy - 65,6 tys. osób (33,8%), dobrowolna rezygnacja ze statusu bezrobotnego - 10,8 tys. osób (5,6%).

**Stopa bezrobocia**<sup>1</sup> rejestrowanego w grudniu 2005 r. wyniosła **13,8%** i był to najniższy wskaźnik odnotowany wśród województw w Polsce. Województwo małopolskie już od wielu lat ma jedną z najniższych stóp bezrobocia. W 2005 r. miał miejsce spadek stopy bezrobocia we wszystkich **powiatach** województwa małopolskiego. Najwyższy spadek zanotowano w powiecie suskim (o 3,0 pkt proc.) oraz nowosądeckim (o 2,9 pkt proc.), najmniejszy w wadowickim (o 0,3 pkt proc.) oraz tatrzańskim (o 0,5 pkt proc.). Jednocześnie trzeba zaznaczyć, iż w poszczególnych powiatach występuje bardzo zróżnicowany poziom omawianego wskaźnika. Najwyższy w powiatach: nowosądeckim

<sup>1</sup> Stopa bezrobocia rejestrowanego to procentowy udział zarejestrowanych bezrobotnych w cywilnej ludności aktywnej zawodowo.

- 26,4%, gorlickim - 22,8%, limanowskim - 22,1% oraz dąbrowskim - 20,4%, a najniższy w: Krakowie - 6,9%, Tarnowie - 11,4% oraz powiatach: proszowickim - 11,2%, suskim - 11,4%, krakowskim - 12,1%. O zróżnicowaniu poziomu stopy bezrobocia niech świadczy fakt, iż wartość najwyższa notowana w powiecie nowosądeckim stanowiła niemal czterokrotność najniższej wartości występującej w Krakowie. Powiaty z relatywnie najwyższą stopą bezrobocia rejestrowanego położone są w Małopolsce południowo-wschodniej.

### PRZESTRZENNE ZRÓŻNICOWANIE STOPY BEZROBOCIA REJESTROWANEGO W WOJEWÓDZTWIE MAŁOPOLSKIM W 2005 R.



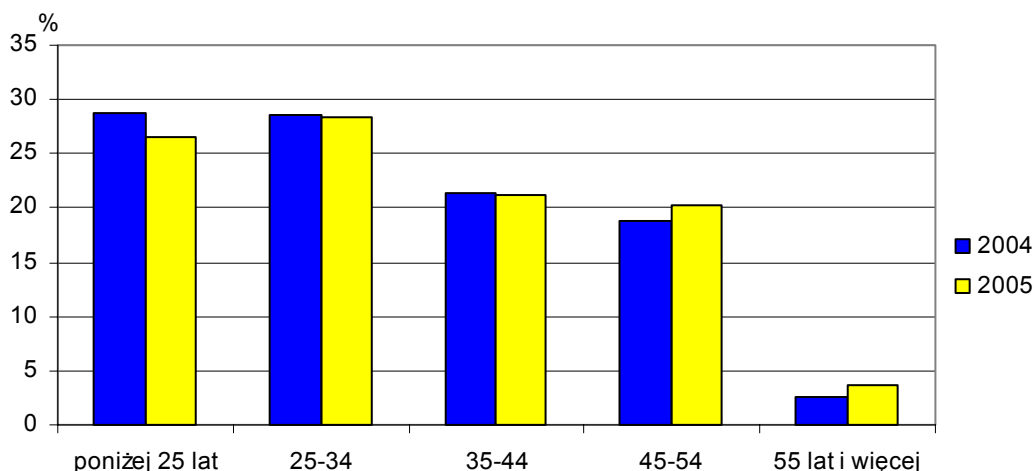
Spśród ogółu bezrobotnych zarejestrowanych w powiatowych urzędach pracy **bez prawa do zasiłku** w końcu grudnia 2005 r. pozostawało **157,6 tys. osób**, tj. 88,5% ogółu zarejestrowanych bezrobotnych, wobec 168,2 tys. osób (86,9%) przed rokiem. Kobiety (90,2 tys.) stanowiły 57,2% ogółu bezrobotnych bez prawa do zasiłku, poprzednio pracujący - 71,6%, zamieszkali na wsi - 53,6%, osoby które ukończyły szkołę wyższą, a nie przekroczyły 27 roku życia - 1,7%, niepełnosprawni - 2,8%. Najwięcej osób bezrobotnych bez prawa do zasiłku było w powiatach: miechowskim (93,0% ogółu zarejestrowanych bezrobotnych w powiecie), proszowickim (92,4%), gorlickim (92,1%), a najmniej w powiatach: nowotarskim (83,7%), limanowskim i suskim (po 86,0%).

Niestety zagrożenie bezrobociem wciąż dotyka najczęściej ludzi młodych. Ponad **55,0%** ogółu zarejestrowanych **bezrobotnych stanowiły osoby do 35 roku życia** - 98,0 tys. osób (z czego 28,4% z przedziału 25-34 lat - 50,6 tys. osób). W 2004 roku stanowili oni 57,3% bezrobotnych - 110,9 tys. osób (28,5% z przedziału 25-34 lat - 55,2 tys. osób). Najmniejsze bezrobocie można było zaobserwować wśród osób powyżej 55 roku życia - 6,4 tys. osób (3,6% ogółu), choć nastąpił tu przyrost o 1,5 tys. osób (o 30,2%) w stosunku do 2004 roku.

Największy udział osób bezrobotnych w wieku poniżej 35 lat zanotowano w powiatach: proszowickim (68,8% ogółu zarejestrowanych bezrobotnych w powiecie) oraz miechowskim (68,1%). Najmniejszy w Krakowie (43,4%) oraz w powiecie tatrzańskim (50,0%).

### STRUKTURA BEZROBOTNYCH WEDŁUG WIEKU

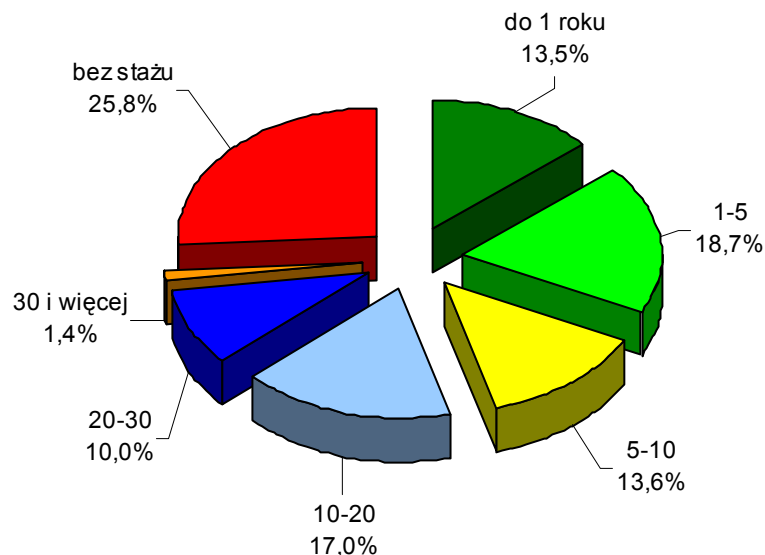
Stan w dniu 31 XII



Biorąc pod uwagę **staż pracy** zarejestrowanych bezrobotnych, to w 2005 roku największą grupę stanowiły osoby wcześniej niepracujące (bez stażu pracy) 45,9 tys. (25,8% wszystkich zarejestrowanych bezrobotnych) oraz osoby o stażu od 1 do 5 lat - 33,3 tys. (18,7%). W tych dwóch przedziałach wystąpił największy spadek liczby bezrobotnych w stosunku do 2004 roku, odpowiednio o 3,3 tys. oraz 3,8 tys. osób. Najmniej bezrobotnych było w przedziale stażowym powyżej 30 lat - 2,4 tys. osób (1,4%), w porównaniu z ub. rokiem wzrost o 0,5 tys. osób.

### STRUKTURA BEZROBOTNYCH WEDŁUG STAŻU PRACY<sup>a</sup> W 2005 R.

Stan w dniu 31 XII



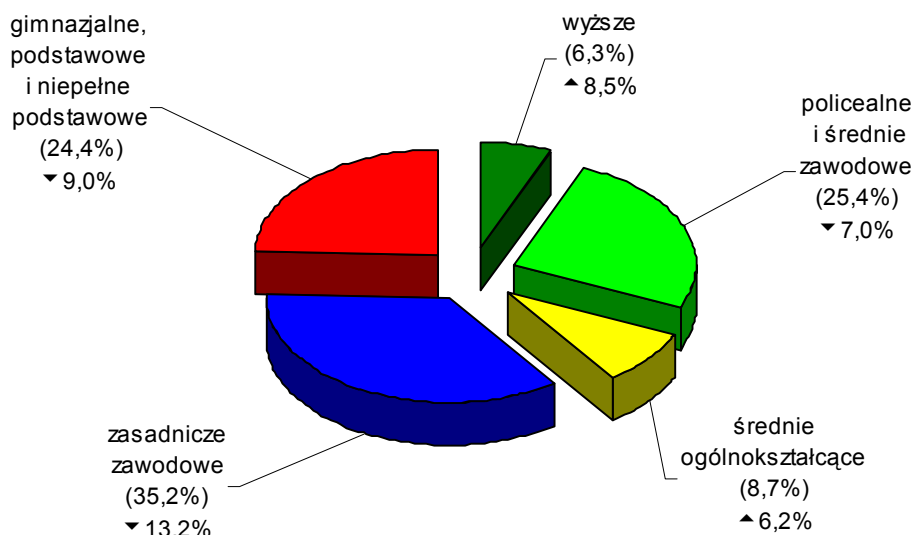
<sup>a</sup> przedziały domknięte prawostronnie

Istotną cechą determinującą sytuację osób bezrobotnych na rynku pracy jest **poziom wykształcenia**. Podobnie jak to było we wcześniejszych okresach, również w 2005 r., najwięcej bezrobotnych notuje się wciąż wśród osób posiadających wykształcenie zasadnicze zawodowe 62,8 tys. (35,2% ogółu) oraz policealne i średnie zawodowe - 45,2 tys. (25,4%). Z drugiej strony wśród osób bezrobotnych z wykształceniem zasadniczym zawodowym wystąpił największy spadek liczby bezrobotnych w stosunku do 2004 roku - o 9,6 tys. osób (o 13,2%). Podobnie jak przed rokiem najmniej

bezrobotnych było wśród osób posiadających wykształcenie wyższe - 11,3 tys. osób (6,3% ogółu bezrobotnych) oraz średnie ogólnokształcące - 15,4 tys. (8,7%). W grupie z wykształceniem wyższym został (niestety) odnotowany największy przyrost bezrobotnych - o 0,9 tys. osób (o 8,5%) w stosunku do roku ubiegłego.

### STRUKTURA BEZROBOTNYCH WEDŁUG POZIOMU WYKSZTAŁCENIA W 2005 R.

Stan w dniu 31 XII



▲ ▼ - wzrost lub spadek w stosunku do 2004 r.

Najwyższy odsetek osób bezrobotnych z wykształceniem zasadniczym zawodowym wystąpił w powiatach: dąbrowskim (43,4% ogółu zarejestrowanych bezrobotnych w powiecie), nowosądeckim (43,2%) oraz gorlickim (42,4%). Najniższy w Krakowie (23,2%), powiecie olkuskim (28,5%) oraz miechowskim (29,3%). Wśród bezrobotnych z wykształceniem wyższym najwięcej zarejestrowanych osób było w miastach: Kraków (14,7% ogółu zarejestrowanych bezrobotnych w mieście), Tarnów (9,5%) oraz w powiecie olkuskim (8,1%). Najmniej w powiatach: dąbrowskim (2,9%), limanowskim (3,3%) oraz nowosądeckim (3,3%).

Liczba osób **pozostających bez pracy** (powyżej 12 miesięcy) wyniosła według stanu na koniec 2005 r. 88,9 tys., co stanowiło 50,0% ogólnej liczby zarejestrowanych bezrobotnych. W porównaniu z analogicznym okresem 2004 r. liczba długotrwale bezrobotnych zmniejszyła się o 10,1 tys. osób, tj. o 10,2%. Osoby pozostające bez pracy stosunkowo krótko, tj. do 1 miesiąca stanowiły 7,0%, od 1 do 3 miesięcy - 14,8%, od 3 do 6 miesięcy - 14,0%, zaś od 6 do 12 miesięcy - 14,3%.

Do powiatowych urzędów pracy w 2005 roku zostało zgłoszonych 58,3 tys. **ofert pracy**, czyli o 5,9 tys. ofert więcej niż rok wcześniej. W końcu grudnia 2005 roku powiatowe urzędy pracy dysponowały 2,1 tys. ofert pracy, tj. o 1,1 tys. ofert więcej niż w tym samym czasie w 2004 r. Na jedną ofertę przypadały 83 osoby bezrobotne wobec 191 w 2004 roku.

Przez wiele lat najbardziej rozpowszechnioną formą pomocy dla bezrobotnych był zasiłek, stanowiący największy udział w **wydatkach Funduszu Pracy**. W ostatnich latach odsetek ten systematycznie spada. W 2005 roku z Funduszu Pracy w Małopolsce wydano 302,3 mln zł (w 2004 r. - 548,4 mln zł). Zasiłki dla bezrobotnych stanowiły wciąż największy udział w wydatkach - 55,4% (167,4 mln zł) wobec 37,5% (205,6 mln zł) w roku ubiegłym. Wzrosły wydatki na szkolenia z 7,4 mln zł w 2004 r. do 9,0 mln zł w 2005 r. (tj. o 21,6%). Na prace interwencyjne w 2005 r. wydano 11,7 mln zł (o 2,5% mniej niż przed rokiem), a na roboty publiczne 15,5 mln zł (o 16,7% mniej).

Z **aktywnych form przeciwdziałania bezrobociu** w ciągu 2005 r. skorzystało 16,9 tys. osób wobec 16,6 tys. w 2004 r. Do najskuteczniejszych i najpopularniejszych należały szkolenia, w których uczestniczyło 9,5 tys. osób (56,2%), z prac interwencyjnych skorzystało 4,3 tys. osób (25,4%), a do robót publicznych skierowano 3,1 tys. osób (18,4%), 1,9 tys. osób podjęło działalność gospodarczą.

TABL.1 DYNAMIKA BEZROBOTNYCH ZAREJESTROWANYCH I STOPA BEZROBOCIA  
W 2005 R.  
Stan w dniu 31 XII

PODREGIONY POWIATY	Bezrobotni zarejestrowani							Stopa bezro- bocia reje- strowa- nego w %
	ogółem	z liczby ogółem						
		kobiety	bez prawa do za- siłku	dotych- czas niepra- cujący	w wieku			
					poniżej 25 lat	25-54	55 lat i więcej	
2004=100								
<b>WOJEWÓDZTWO</b> .....	<b>92,0</b>	<b>96,3</b>	<b>93,7</b>	<b>93,2</b>	<b>85,0</b>	<b>93,5</b>	<b>130,2</b>	<b>15,0</b>
<b>Podregion krakowsko- -tarnowski</b> .....	<b>92,2</b>	<b>97,1</b>	<b>92,7</b>	<b>94,0</b>	<b>85,5</b>	<b>94,2</b>	<b>127,5</b>	<b>16,6</b>
Powiaty:								
bocheński .....	88,3	96,2	88,4	95,0	83,4	90,5	115,8	14,7
brzeski .....	94,1	98,7	93,0	96,1	89,1	95,3	136,6	17,0
chrzanowski .....	91,5	96,6	95,6	92,2	84,4	93,6	124,5	21,2
dąbrowski .....	95,7	99,5	95,0	101,0	92,2	96,9	117,6	21,0
krakowski .....	89,1	93,3	88,3	83,3	70,4	96,1	129,5	13,5
miechowski .....	91,9	94,1	91,1	92,6	86,4	93,7	121,2	13,3
olkuski .....	92,1	94,4	96,6	95,0	88,7	92,2	137,6	19,0
oświęcimski .....	92,9	98,3	91,0	92,0	84,9	95,6	126,2	18,2
proszowicki .....	93,6	97,0	92,3	103,0	88,8	96,0	117,5	11,9
tarnowski .....	94,7	102,6	95,3	100,5	92,5	94,8	140,0	18,5
wielicki .....	89,0	90,8	88,8	84,2	80,8	90,7	127,4	18,5
m. Tarnów .....	94,0	100,1	94,0	98,6	89,8	94,4	120,3	12,0
<b>Podregion nowosądecki</b> .....	<b>91,0</b>	<b>95,9</b>	<b>95,0</b>	<b>91,9</b>	<b>84,8</b>	<b>92,5</b>	<b>132,3</b>	<b>19,4</b>
Powiaty:								
gorlicki .....	93,7	98,4	100,4	96,5	89,7	94,6	132,1	23,9
limanowski .....	90,0	96,2	96,7	95,1	83,9	91,7	135,6	24,1
myślenicki .....	89,4	92,1	88,1	89,3	83,7	90,8	134,6	17,0
nowosądecki .....	87,3	95,2	95,6	87,2	81,6	88,6	142,5	29,1
nowotarski .....	96,0	99,0	94,5	97,1	88,8	97,8	129,1	14,0
suski .....	77,5	84,1	76,0	72,6	64,0	82,2	128,6	14,5
tatrzański .....	96,4	97,0	97,9	96,0	92,0	96,7	110,9	12,9
wadowicki .....	99,0	100,6	96,8	99,5	94,2	99,4	140,4	15,7
m. Nowy Sącz .....	91,0	94,5	99,2	89,6	83,2	92,7	138,1	16,9
<b>Podregion m. Kraków</b> ..	<b>94,1</b>	<b>94,6</b>	<b>93,0</b>	<b>94,8</b>	<b>83,1</b>	<b>94,2</b>	<b>131,6</b>	<b>7,5</b>
m. Kraków .....	94,1	94,6	93,0	94,8	83,1	94,2	131,6	7,5

Informację sygnałną sporządzono w oparciu o sprawozdawczość Powiatowych Urzędów Pracy.